

**UCHWAŁA NR XXXIV/561/2020
RADY GMINY TARNOWO PODGÓRNE**

z dnia 15 grudnia 2020 r.

w sprawie wyznaczenia obszaru i granic aglomeracji Tarnowo Podgórne

Na podstawie art. 18 ust. 2 pkt 15 ustawy z dnia 8 marca 1990 r. o samorządzie gminnym (Dz. U. z 2019 r. poz. 506 z późn. z m.) oraz art. 87 ust. 1 ustawy z dnia 20 lipca 2017r. Prawo wodne (Dz. U. 2020 r. poz. 310 z późn. zm.) Rada Gminy Tarnowo Podgórne uchwala, co następuje:

§ 1. 1. Wyznacza się aglomerację Tarnowo Podgórne o równoważnej liczbie mieszkańców 22 746 RLM z oczyszczalnią ścieków w Tarnowo Podgórne przy ulicy Zachodniej 4.

2. W skład aglomeracji, o której mowa w ust. 1 wchodzi następujące miejscowości: **Baranowo – część, Batorowo, Ceradz Kościelny, Chyby – część, Góra, Jankowice, Kokoszczyń, Lusowo, Lusówko, Przeźmierowo – część, Rumianek, Sady, Sierosław, Swadzim, Tarnowo Podgórne.**

§ 2. Opis aglomeracji zawierający podstawowe informacje o aglomeracji, o której mowa w § 1, stanowi Załącznik nr 1 do Uchwały.

§ 3. Obszar i granice aglomeracji, o której mowa w § 1, oznaczone są na mapie stanowiącej Załącznik nr 2 do Uchwały.

§ 4. Niniejsza uchwała była poprzedzona uchwałą XIV/394/16 Sejmiku Województwa Wielkopolskiego z dnia 25 stycznia 2016 r. w sprawie wyznaczenia aglomeracji Tarnowo Podgórne (Dz.U. Województwa Wielkopolskiego z 2016 r. poz. 964), która traci moc z dniem wejścia w życie niniejszej uchwały zgodnie z art. 565 ust. 2 ustawy z dnia 20 lipca 2017 r. - Prawo wodne (Dz. U. 2020 r. poz. 310 z późn. zm.)

§ 5. Wykonanie uchwały powierza się Wójtowi Gminy Tarnowo Podgórne.

§ 6. Uchwała wchodzi w życie po upływie 14 dni od daty ogłoszenia w Dzienniku Urzędowym Województwa Wielkopolskiego.

Przewodnicząca Rady
Gminy Tarnowo Podgórne

mgr Krystyna Semba

Opis Aglomeracji Tarnowo Podgórne

Propozycja
planu aglomeracji
Tarnowo Podgórne

.....
(podać nazwę aglomeracji)



powiat
Poznański
województwo
Wielkopolskie

Część opisowa

1. Podstawowe informacje na temat aglomeracji

1. Nazwa aglomeracji: **Tarnowo Podgórne**
2. Wielkość RLM aglomeracji zgodnie z obowiązującym rozporządzeniem / uchwałą: **19 770; Rozporządzenie Wojewody Wielkopolskiego nr XIV/394/16 z dnia 25 stycznia 2016r.**
3. Wielkość RLM aglomeracji planowanej do wyznaczenia: **22 746**
4. Gmina wiodąca w aglomeracji: **Tarnowo Podgórne**
5. Gminy w aglomeracji: **Tarnowo Podgórne**
6. Wykaz nazw miast i/lub miejscowości w aglomeracji, zgodnie z dołączonym do wniosku załącznikiem graficznym: **Baranowo – część, Batorowo, Ceradz Kościelny, Chyby – część, Góra, Jankowice, Kokoszczyń, Lusowo, Lusówko, Przeźmierowo – część, Rumianek, Sady, Sierosław, Swadzim, Tarnowo Podgórne.**
7. Wykaz nazw miejscowości dołączanych do obszaru aglomeracji: **Baranowo – część Kokoszczyń.**
8. Wykaz nazw miejscowości wyłączanych z obszaru aglomeracji: **Chyby – część, Przeźmierowo – część.**
9. Nazwa miejscowości, w której zlokalizowana jest oczyszczalnia ścieków: **Tarnowo Podgórne**

2. Adres wnioskodawcy (gminy, gminy wiodącej w aglomeracji)

Miejscowość: **Tarnowo Podgórne** Ulica, nr: **Poznańska 115**
Gmina: **Tarnowo Podgórne** Powiat: **Poznański**
Województwo: **Wielkopolskie**
Telefon: **61 89 59 201** Fax: **61 81 46 118**
e-mail do kontaktu bieżącego: **ug@tarnowo-podgorne.pl**

3. Dane kontaktowe osoby wskazanej do kontaktowania się w sprawach złożonego wniosku

1. Imię i nazwisko: **Maciej Falbierski**
2. Telefon: **61 89 59 201**
3. Fax: **61 81 46 118**
4. E-mail: [**wid@tarnowo-podgorne.pl**](mailto:wid@tarnowo-podgorne.pl)

4. Dokumenty stanowiące podstawę do wyznaczenia aglomeracji

| Lp. | Wyszczególnienie | Nie ⁴ | Tak ⁵ |
|-----|---|------------------|------------------|
| 1 | 2 | 3 | 4 |
| 1 | Miejscowy plan zagospodarowania przestrzennego | | X |
| 2 | Studium uwarunkowań i kierunków zagospodarowania przestrzennego gminy | | X |
| 3 | Decyzje o ustaleniu lokalizacji inwestycji celu publicznego | X | |
| 4 | Wieloletnie plany rozwoju i modernizacji urządzeń wodociągowych i kanalizacyjnych | X | |
| 5 | Inne... | X | |

- Miejscowy planu zagospodarowania przestrzennego dla miejscowości Ceradz Kościelny - Uchwała Nr LXXXI/832/2010 Rady Gminy Tarnowo Podgórne z dnia 9 listopada 2010 roku;
- Miejscowy plan zagospodarowania przestrzennego w Rumianku - Uchwała Nr XVI/ 192 / 2011 Rady Gminy z dnia 20 września 2011r.
- Miejscowy plan zagospodarowania przestrzennego w Sierosławiu – w rejonie ulicy Morwowej - uchwała Nr VI/63/2011 Rady Gminy z dnia 22 lutego 2011 roku;
- Miejscowy plan zagospodarowania przestrzennego w Lusówku – w rejonie ulic: Grabowej i Tarnowskiej - Uchwała Nr XIII/147/2011 Rady Gminy z dnia 28 czerwca 2011 roku; Miejscowy plan zagospodarowania przestrzennego „terenów zabudowy mieszkaniowej w Lusówku – w rejonie ulicy Sierosławskiej – dla działek 165/1 i 165/2” - Uchwała Nr XX / 216 / 2011 Rady Gminy z dnia 8 listopada 2011 roku;
- Miejscowy plan zagospodarowania przestrzennego w Batorowie w rejonie ulicy Widok dla działek nr 56/13 – część, 57, 58/1, 59/2, 59/3, 59/4, 60, 61, 62 – Uchwała nr XXVI/295/2012 Rady Gminy z dnia 28 lutego 2012 roku;
- Miejscowy plan zagospodarowania przestrzennego osiedla zabudowy mieszkaniowej w Sierosławiu - Uchwała nr XXXII/388/2012 Rady Gminy z dnia 26 czerwca 2012 roku’
- Miejscowy plan zagospodarowania przestrzennego w miejscowości Swadzim – fragment ulicy Wysogotowskiej - Uchwała nr XL/498/2012 Rady Gminy z dnia 11 grudnia 2012 roku;
- Studium uwarunkowań i kierunków zagospodarowania przestrzennego gminy Tarnowo Podgórne - Uchwała Nr XII/134/2011, Rady Gminy Tarnowo Podgórne z dnia 21 czerwca 2011 roku.

5. Opis systemu zbierania ścieków komunalnych w obrębie aglomeracji

Do obszaru aglomeracji wyznaczonego rozporządzeniem Wojewody Wielkopolskiego nr XIV/394/16 z dnia 25 stycznia 2016 roku, zostały włączone miejscowości:

- **Baranowo w części – W celu skanalizowania części miejscowości Baranowo wybudowano 3,96 km sieci kanalizacji sanitarnej – grawitacyjnej oraz 1,04 km sieci kanalizacji sanitarnej – tłocznej, ogółem 5,0 km sieci kanalizacji sanitarnej, do której podłączono 388 stałych mieszkańców aglomeracji;**
- **Kokoszczyń - W celu skanalizowania miejscowości Kokoszczyń wybudowano 2,63 km sieci kanalizacji sanitarnej – grawitacyjnej, oraz 2,10 km sieci kanalizacji sanitarnej – tłocznej, ogółem 4,73 km sieci kanalizacji sanitarnej, do której podłączono 209 stałych mieszkańców aglomeracji;**

Włączenie do Aglomeracji Tarnowo Podgórne części miejscowości Baranowo oraz Kokoszczyń nastąpiło w wyniku podłączenia mieszkańców wskazanych miejscowości do zbiorczego systemu kanalizacji odprowadzającego ścieki komunalne do oczyszczalni w Tarnowie Podgórny.

Z obszaru Aglomeracji wyznaczonego w/w rozporządzeniem Wojewody Wielkopolskiego wyłączono części miejscowości: Chyby oraz Przeźmierowo. Wyłączone obszary z Aglomeracji Tarnowo Podgórne zostały włączone do Aglomeracji Poznań. Zaistniały podział nastąpił w wyniku wspólnej realizacji przez w/w samorządy inwestycji w sieć kanalizacji sanitarnej na tym terenie, w ramach projektu ISPA.

Szczegółowe dane dotyczące ilości mieszkańców przeniesionych do Aglomeracji Poznań zawiera załącznik nr 1 do propozycji Planu Aglomeracji Tarnowo Podgórne

5.1. Informacje na temat długości i rodzaju istniejącej sieci kanalizacyjnej i liczby osób korzystających z istniejącej sieci kanalizacyjnej oraz długości i rodzaju sieci kanalizacyjnej i liczby osób korzystających z sieci kanalizacyjnej, na której wykonanie zostały pozyskane środki finansowe

Wykaz miast i/lub miejscowości wchodzących w skład aglomeracji, dla istniejącej sieci kanalizacyjnej: **Baranowo – część, Batorowo, Ceradz Kościelny, Chyby – część, Góra, Jankowice, Kokoszczyń, Lusowo, Lusówko, Przeźmierowo – część, Rumianek, Sady, Sierosław, Swadzim, Tarnowo Podgórne.**

Tabela 1. Sieć istniejąca

| Lp. | Kanalizacja istniejąca | Długość [km] | Liczba osób korzystających z istniejącej kanalizacji | | | Uwagi |
|-------|----------------------------|--------------|--|----------------------------|-----------------------|-------|
| | | | Stali mieszkańcy aglomeracji | Osoby czasowo przebywające | Razem wszystkich osób | |
| 1 | 2 | 3 | 4 | 5 | 6 | 7 |
| 1 | Sanitarna grawitacyjna | 240,5 | 27802 | 815 | 28617 | |
| 2 | Sanitarna tłoczna | 54,55 | | | | |
| 3 | Ogólnospławna grawitacyjna | 0,0 | | | | |
| 4 | Ogólnospławna tłoczna | 0,0 | | | | |
| 5 | Inne | 0,0 | | | | |
| Razem | | 295,05 | | | | |

Szczegółowe dane dotyczące ilości mieszkańców zawiera załącznik do propozycji Planu Aglomeracji Tarnowo Podgórne
Osoby czasowo przebywające w Aglomeracji :

- 815 miejsc noclegowych – specyfikacja w załączniku do propozycji Planu Obszaru Aglomeracji Tarnowo Podgórne.

5.2. Informacje na temat długości i rodzaju planowanej do wykonania sieci kanalizacyjnej w celu dostosowania aglomeracji do warunków określonych w Dyrektywie Rady z dnia 21 maja 1991 r. dotyczącej oczyszczania ścieków komunalnych (91/271/EWG) oraz liczby osób korzystających z planowanej sieci kanalizacyjnej.

5.2.1. Sieć kanalizacyjna o wskaźniku długości sieci nie mniejszym niż 120 osób na 1 km sieci.

Wykaz miast i/lub miejscowości wchodzących w skład aglomeracji, w obrębie których planuje się wykonanie sieci kanalizacji sanitarnej: **nie dotyczy**

| Lp. | Kanalizacja istniejąca | Długość [km] | Liczba osób korzystających z istniejącej kanalizacji | | | Uwagi |
|-------|----------------------------|--------------|--|----------------------------|-----------------------|-------|
| | | | Stali mieszkańcy aglomeracji | Osoby czasowo przebywające | Razem wszystkich osób | |
| 1 | 2 | 3 | 4 | 5 | 6 | 7 |
| 1 | Sanitarna grawitacyjna | 0,0 | 0 | 0 | 0 | |
| 2 | Sanitarna tłoczna | 0,0 | | | | |
| 3 | Ogólnospławna grawitacyjna | 0,0 | | | | |
| 4 | Ogólnospławna tłoczna | 0,0 | | | | |
| 5 | Inne | 0,0 | | | | |
| Razem | | 0,0 | | | | |

Wskaźnik długości sieci > 120 mieszkańców na 1 km sieci

Nie dotyczy.

5.2.2. Sieć kanalizacyjna o wskaźniku długości sieci nie mniejszym niż 90 osób na 1 km sieci. (nie dotyczy)

| Lp. | Kanalizacja istniejąca | Długość [km] | Liczba osób korzystających z istniejącej kanalizacji | | | Uwagi |
|-------|----------------------------|--------------|--|----------------------------|-----------------------|-------|
| | | | Stali mieszkańcy aglomeracji | Osoby czasowo przebywające | Razem wszystkich osób | |
| 1 | 2 | 3 | 4 | 5 | 6 | 7 |
| 1 | Sanitarna grawitacyjna | 0,0 | 0 | 0 | 0 | |
| 2 | Sanitarna tłoczna | 0,0 | | | | |
| 3 | Ogólnospławna grawitacyjna | 0,0 | | | | |
| 4 | Ogólnospławna tłoczna | 0,0 | | | | |
| 5 | Inne | 0,0 | | | | |
| Razem | | 0,0 | | | | |

5.3. Informacje na temat długości i rodzaju sieci kanalizacyjnej oraz liczby osób korzystających sieci kanalizacyjnej po dostosowaniu aglomeracji do warunków określonych w Dyrektywie Rady z dnia 21 maja 1991 r. dotyczącej oczyszczania ścieków komunalnych (91/271/EWG).

| Lp. | Kanalizacja istniejąca | Długość [km] | Liczba osób korzystających z istniejącej kanalizacji | | | Uwagi |
|-------|----------------------------|--------------|--|----------------------------|-----------------------|-------|
| | | | Stali mieszkańcy aglomeracji | Osoby czasowo przebywające | Razem wszystkich osób | |
| 1 | 2 | 3 | 4 | 5 | 6 | 7 |
| 1 | Sanitarna grawitacyjna | 241,3 | 27802 | 815 | 28617 | |
| 2 | Sanitarna tłoczna | 54,55 | | | | |
| 3 | Ogólnospławna grawitacyjna | 0,0 | | | | |
| 4 | Ogólnospławna tłoczna | 0,0 | | | | |
| 5 | Inne | 0,0 | | | | |
| Razem | | 295,85 | | | | |
| | | | | | | |

6. Opis gospodarki ściekowej w aglomeracji

6.1. Informacje na temat oczyszczalni ścieków.9

Nazwa oczyszczalni ścieków: **Tarnowo Podgórne**

Lokalizacja oczyszczalni ścieków (adres): **62 – 080 Tarnowo Podgórne, ul.**

Zachodnia 4

Dane kontaktowe (telefon, e-mail, fax): **61 8 146 430**

Pozwolenie wodnoprawne na odprowadzanie ścieków z oczyszczalni do środowiska (data, znak, oznaczenie organu, termin ważności decyzji): **Decyzja Starosty**

Poznańskiego WŚ.6341.1.148.2012.XI z dnia 20.12.2012 r. obowiązująca do 31.12.2022r.

Przepustowość oczyszczalni:

średnia [m3/d]: **4.875**

maksymalna godzinowa [m3/h]: **520**

maksymalna roczna [m3/rok]: **2.226.500**

Projektowa wydajność oczyszczalni ścieków [RLM]: **27 500**

Ilość ścieków dostarczanych do oczyszczalni ścieków, zgodnie z danymi przedłożonymi w ostatnim sprawozdaniu z realizacji KPOŚK:

Ścieki dopływające siecią kanalizacyjną [m3/d]: **3188,33**

Ścieki dowożone [m3/d]: **330,37**

Średnie obciążenie oczyszczalni [m3/d]: **3.518,7**

Ilość ścieków oczyszczonych w roku poprzednim [m3/rok]: **1.166.312**

Przewidywane średnie obciążenie oczyszczalni po zrealizowaniu planowanego zakresu sieci kanalizacji sanitarnej [m3/d]: **3.900**

Przewidywana ilość ścieków oczyszczanych w roku po zrealizowaniu planowanego zakresu sieci kanalizacji sanitarne [m3/rok]: **1.423.500**

| Wartości zanieczyszczeń ścieków surowych | | |
|---|------------------------------------|-------------|
| Wskaźnik | Wartość (średnioroczna z pomiarów) | Uwagi |
| BZT₅ [mgO₂/l] | 426 | |
| ChZT_{Cr} [mgO₂/l] | 1461 | |
| Zawiesina ogólna [mg/l] | 444 | |
| Fosfor ogólny [mgP/l] | 15 | |
| Azot ogólny [mgN/l] | 93 | |
| Wartość wskaźników lub % redukcji zanieczyszczeń ścieków oczyszczonych | | |
| BZT₅ [mgO₂/l] <15,0 | < 15,0 | 3,8 |
| ChZT_{Cr} [mgO₂/l] <125 | <125,54 | 54,6 |
| Zawiesina ogólna [mg/l] <35 | <35 | 13,8 |
| Fosfor ogólny [mgP/l] <2,0 | <2,0 | 0,4 |
| Azot ogólny [mgN/l] | <15,0 | 9,1 |
| Odbiornik ścieków oczyszczonych zgodnie z pozwoleniem wodnoprawnym. | | |

| | |
|--|--|
| Nazwa cieku: Bezpośrednim odbiornikiem jest Kanał Przybrodzki, mający swoje ujście do Rzeki Samy. | Kilometraż miejsca odprowadzania ścieków oczyszczonych: km 24 + 010 |
| Współrzędne geograficzne wylotu: długość geograficzna : 52,46699832 Szerokość geograficzna: 16,64552526 | |

| Typ oczyszczalni ścieków | |
|---|---|
| B - oczyszczalnia biologiczna spełniająca standardy odprowadzanych ścieków | |
| Non B - oczyszczalnia biologiczna niespełniająca standardów odprowadzanych ścieków | |
| PUB1 - oczyszczalnia biologiczna z podwyższonym usuwaniem związków azotu (N), fosforu (P) spełniająca standardy odprowadzanych ścieków dla aglomeracji $\geq 100\ 000$ | |
| Non PUB1 – oczyszczalnia j/w niespełniająca standardów odprowadzanych ścieków w zakresie usuwania N i/lub P | |
| PUB2 - oczyszczalnia biologiczna z podwyższonym usuwaniem związków azotu (N), fosforu (P) spełniająca standardy odprowadzanych ścieków dla aglomeracji $< 100\ 000$ RLM | X |
| non PUB1 - oczyszczalnia jw. niespełniająca standardów odprowadzanych ścieków w zakresie usuwania N i/lub P | |

Podstawowe informacje na temat zamierzeń inwestycyjnych z zakresu budowy, rozbudowy lub modernizacji oczyszczalni:

Planowana rozbudowa oczyszczalni ścieków w 2020 roku.

6.2. Informacje dotyczące indywidualnych systemów oczyszczania ścieków obsługujących mieszkańców aglomeracji

Podstawowe informacje na temat istniejących na terenie aglomeracji indywidualnych systemów oczyszczania ścieków oraz zamierzeń inwestycyjnych w tym zakresie:
Na terenie Aglomeracji Tarnowo Podgórne użytkowanych jest 26 przydomowych oczyszczalni ścieków, które obsługują 79 mieszkańców. Tabor asenizacyjny obsługuje na terenie w/w Aglomeracji 564 osób. Po podłączeniu osób do sieci kanalizacyjnej w trakcie realizacji oraz planowanej do wybudowania do końca roku 2020, tabor asenizacyjny będzie obsługiwać 336 osób. Z tej liczby techniczną możliwość podłączenia do zbiorczej sieci kanalizacji sanitarnej posiada 150 mieszkańców. Gmina będzie dążyć do podłączenia, wszystkich mieszkańców posiadających techniczne możliwości, do w/w sieci do końca 2021 r.

6.3. Informacje dotyczące końcowego punktu zrzutu (w przypadku braku oczyszczalni ścieków na terenie aglomeracji)

| | |
|--|---|
| Końcowy punkt zrzutu: Nie dotyczy | |
| Nazwa aglomeracji, do której będą odprowadzane ścieki: Nie dotyczy | Współrzędne geograficzne końcowego punktu zrzutu: Nie dotyczy |
| Nazwa oraz typ oczyszczalni ścieków, do której będą odprowadzane ścieki komunalne: Nie dotyczy | |

6.4. Informacje o średniej dobowej ilości i jakości ścieków komunalnych powstających na terenie aglomeracji oraz ich składzie jakościowym.

| Ilość ścieków komunalnych powstających na terenie Agglomeracji [m ³ /d]: ... | | |
|---|----------------------------------|-------|
| Wskaźnik | Wartość wskaźnika zanieczyszczeń | Uwagi |
| BZT ₅ [mgO ₂ /l] | Nie dotyczy | |
| ChZT _{Cr} [mgO ₂ /l] | Nie dotyczy | |
| Zawiesina ogólna [mg/l] | Nie dotyczy | |
| Fosfor ogólny [mgP/l] | Nie dotyczy | |
| Azot ogólny [mgN/l] | Nie dotyczy | |
| BZT ₅ [mgO ₂ /l] | Nie dotyczy | |

6.5. Informacje o ilości i składzie jakościowym ścieków przemysłowych odprowadzanych przez zakłady do systemu kanalizacji zbiorczej.

| Wykaz zakładów przemysłowych oraz określenie charakteru zakładów usługowych podłączonych do systemu kanalizacji sanitarnej. | | | | |
|---|---------------------------------------|--|--|---|
| Lp. | Nazwa zakładu | Pozwolenie wodnoprawne | Ilość wytwarzanych ścieków m ³ .rok | Wskaźnik zanieczyszczeń BZT ₃ g/m ³ |
| 1 | PKN Orlen | WŚ.6341.3.32.2016.VI | 2365,20 | |
| 2 | MAN Truck & Bus Polska Sp. Z o.o. | WŚ.6341.3.1.2016.XXIV | 876 | |
| 3 | Instalcompact Sp z o.o. | PO.ZUZ.4.421.1031.2018.AŚB | 250 | |
| 4 | SAUERESSIG POLSKA Sp. z o.o. | PO.ZUZ.4.421.709.2018.MT PO.ZUZ.4.421.709.2019.MT | 16000 | |
| 5 | Mondelez Polska Production Sp. z o.o. | PO.ZUZ.4.421.219.2018.AŚB | 25000 | |
| 6 | Kuchnia Polki Sp. z o.o. | PO.ZUZ.4.421.283.2019.WM | 28500 | |

| | | | | |
|--------|------------------------------------|--|-------------|--|
| 7 | Fabryka Okuć Kuczyński Sp. z o.o. | WŚ.6341.3.34.2017.XXIX | 1200 | |
| 8 | Coca-Cola HBC Polska Sp. z o.o. | WŚ.6341.3.5.2016.XXIV | 730 | |
| 9 | Grupa Karlik Sp. J. | PO.ZUZ.4.421.579.2018.EP | 2500 | |
| 10 | Bońkowsky Auto Sp. z o.o. Sp. kom. | PO.ZUZ.4.421.1139.2018.KP | 922,47 | |
| 11 | Good Food Products Sp. z o.o. | PO.ZUZ.4.421.36.2018.MF | 19345 | |
| 12 | INCHCAPE MOTOR POLSKA Sp. Z o.o. | WŚ.6341.3.30.2017.XXIV WŚ.6341.3.28.2016.XXIV | 452 2500 | |
| 13 | SCANIA POLSKA S.A. | PO.ZUZ.4.421.469.2018.KP | 1000 | |
| 14 | GUSMA Juliusz Gustowski | PO.ZUZ.4.421.820.2019.EP | 120 | |
| 15 | ADAMS Sp. z o.o. | PO.ZUZ.4.421.466.2019.WT | 3646,35 | |
| RAZEM | | | 105407,02 | |
| OGÓŁEM | | | 288,78 m3/d | |

Wskaźnik zanieczyszczeń BZT₅ zgodnie ze sprawozdaniem z dla KPOŚK za 2018 r.

| Ilość ścieków przemysłowych (powstających w zakładach przemysłowych i usługowych), odprowadzanych do kanalizacji [m3/d]: 462,46 | | |
|---|----------------------------------|--|
| Wskaźnik | Wartość wskaźnika zanieczyszczeń | Ładunek zanieczyszczeń odprowadzany w ciągu doby [g/d] |
| 1 | 2 | 3 |
| BZT ₅ [mgO ₂ /l] | 512 | 147855,36 |
| ChZT _{Cr} [mgO ₂ /l] | 1002 | nie dotyczy |
| Zawiesina ogólna [mg/l] | 310 | nie dotyczy |
| Fosfor ogólny [mgP/l] | 11,6 | nie dotyczy |
| Azot ogólny [mgN/l] | 101 | nie dotyczy |

Na terenie Aglomeracji Tarnowo Podgórne funkcjonuje około 4.500 podmiotów gospodarczych, w których znajduje zatrudnienie około 35 tys. pracowników. Na terenie gminy zamieszkuje 28 617 stałych mieszkańców oraz czasowo zameldowanych. Dlatego też oczyszczalnia ścieków w Tarnowie Podgórny odbiera znaczącą ilość ścieków komunalnych (socjalnych) z zakładów przemysłowych oraz usługowych pochodzących od pracowników tam zatrudnionych a nie zameldowanych na terenie aglomeracji. Na podstawie ilości ścieków socjalnych z w/w zakładów przemysłowych i usługowych wyliczono RLM pochodzące od w/w pracowników które wynosi 4 202.

Specyfikację ilości powstających z w/w tytułu ścieków przedstawiono w załączniku do propozycji Planu Aglomeracji Tarnowo Podgórne.

6.6. Informacje o zakładach, których podłączenie do systemu kanalizacji zbiorczej jest planowane.

NIE DOTYCZY

6.7. Uzasadnienie określonej dla aglomeracji równoważnej liczby mieszkańców.

| Wyszczególnienie | RLM |
|---|---------------|
| Liczba stałych mieszkańców aglomeracji korzystających z istniejącej sieci kanalizacyjnej | 17 096 |
| Liczba stałych mieszkańców aglomeracji , planowanych do przyłączenia do sieci kanalizacyjnej, na której wykonanie środki finansowe zostały pozyskane | 0 |
| Liczba stałych mieszkańców aglomeracji planowanych do podłączenia do projektowanej sieci kanalizacyjnej | 0 |
| Liczba osób czasowo przebywających w aglomeracji korzystających z sieci kanalizacyjnej | 440 |
| Liczba osób czasowo przebywających w aglomeracji, planowanych do przyłączenia do sieci kanalizacyjnej, na której wykonanie środki finansowe zostały pozyskane | 0 |
| Równoważna Liczba Mieszkańców wynikająca z dobowego ładunku ścieków odprowadzanych przez zakłady przemysłowe i usługowe korzystające z istniejącej sieci kanalizacyjnej | 643 |
| Równoważna liczba mieszkańców wynikająca z dobowego ładunku ścieków socjalnych odprowadzanych przez zakłady przemysłowe i usługowe korzystające z istniejącej sieci kanalizacyjnej | 4202 |
| Równoważna Liczba Mieszkańców wynikająca z dobowego ładunku ścieków, który będzie odprowadzanych przez zakłady przemysłowe i usługowe planowane do podłączenia do sieci kanalizacyjnej | 0 |
| Liczba stałych mieszkańców aglomeracji, korzystających z indywidualnych systemów oczyszczania ścieków komunalnych (przedomowe oczyszczalnie ścieków, zbiorniki bezodpływowe), nieplanowanych do podłączenia do sieci, określona na podstawie rejestrów prowadzonych przez gminę | 365 |
| Równoważna Liczba Mieszkańców RLM | 22746 |

7. Informacje o strefach ochronnych ujęć wody, występujących na obszarze aglomeracji, obejmujących tereny ochrony bezpośredniej i tereny ochrony pośredniej zawierające oznaczenie aktu prawa miejscowego lub decyzje ustanawiające te strefy oraz zakazy, nakazy i ograniczenia obowiązujące na tych terenach.

Na terenie Aglomeracji Tarnowo Podgórne występuje ujęcie wody zlokalizowane w miejscowości Lusowo – pozwolenie wodno prawne wydane decyzją Starosty Poznańskiego WŚ.X-6223-10/2005 z dnia 10 sierpnia 2005 r. obowiązujące do 31 lipca 2020 r. Bezpośrednia strefa ochrona obejmuje działkę geodezyjną nr 447 na terenie jednostki strukturalnej Lusowo. Na terenie ochrony bezpośredniej ujęć wód podziemnych oraz powierzchniowych zabronione jest użytkowanie gruntów do celów niezwiązanych z eksploatacją ujęcia wody.
Na terenie ochrony bezpośredniej ujęć wód należy:

- 1) odprowadzać wody opadowe w sposób uniemożliwiający przedostawanie się ich do urządzeń służących do poboru wody,
 - 2) zagospodarować teren zielenią,
 - 3) odprowadzać poza granicę terenu ochrony bezpośredniej ścieki z urządzeń sanitarnych, przeznaczonych do użytku osób zatrudnionych przy obsłudze urządzeń służących do poboru wody,
 - 4) ograniczyć do niezbędnych potrzeb przebywanie osób niezatrudnionych przy obsłudze urządzeń służących do poboru wody.
- Teren ochrony bezpośredniej należy ogrodzić, a jego granice przebiegające przez wody powierzchniowe oznaczyć za pomocą rozmieszczonych w widocznych miejscach stałych znaków stojących lub pływających; na ogrodzeniu oraz znakach należy umieścić tablice zawierające informacje o ujęciu wody i zakazie wstępu osób nieupoważnionych.

8. Informacje o obszarach ochronnych zbiorników wód śródlądowych, występujących na obszarze aglomeracji, zawierające oznaczenie aktu prawa miejscowego ustanawiającego te obszary oraz zakazy, nakazy i ograniczenia obowiązujące na tych obszarach.

Na terenie Aglomeracji Tarnowo Podgórne nie występują obszary ochronne zbiorników wód śródlądowych.

9. Informacje o formach ochrony przyrody, występujących na obszarze aglomeracji, zawierające nazwę formy ochrony przyrody oraz wskazanie aktu prawnego uznającego określony obszar za formę ochrony przyrody.

Na terenie Aglomeracji Tarnowo Podgórne znajduje się Obszar Chronionego Krajobrazu w obrębie Lusowa gmina Tarnowo Podgórne o nazwie „**Obszar Chronionego Krajobrazu Rynny Jeziora Lusowskiego i Doliny Samy**”, ustanowiony Uchwałą Rady Gminy nr XL/305/1997 z dnia 18 marca 1997 r. Obszar Chronionego Krajobrazu obejmuje tereny położone w rynnie Jeziora Lusowskiego i w dolinie Samy na terenie Gminy Tarnowo Podgórne., którego granice stanowią drogi, rowy, granice między jednostki i gminami sąsiadującymi.

10. Poprawność wykonania części graficznej.

| Lp. | Wyszczególnienie | Nie | Tak | Nie dotyczy |
|-----|--|-----|-----|-------------|
| 1 | Część graficzna została wykonana na mapie topograficznej w skali 1: 10 000, a w przypadku jej braku - w skali 1: 25 000. | | X | |
| 2 | Oznaczono granice obszaru proponowanej aglomeracji (obszar objęty i przewidziany do objęcia zasięgiem systemu kanalizacji zbiorczej). | | X | |
| 3 | Oznaczono znajdujące się na terenie aglomeracji oczyszczalnie ścieków komunalnych, do których odprowadzane są (bądź odprowadzane będą) ścieki komunalne. | | X | |
| 4 | Oznaczono granice administracyjne gminy / gmin zgodnie z danymi z państwowego rejestru granic. | | X | |
| 5 | Oznaczono granice stref ochronnych ujęć wody obejmujących | | X | |

| | | | | |
|---|--|--|---|---|
| | tereny ochrony bezpośredniej i tereny ochrony pośredniej. | | | |
| 6 | Oznaczono granice obszarów ochronnych zbiorników wód śródlądowych. | | | X |
| 7 | Oznaczono granice terenów objętych formami ochrony przyrody w rozumieniu ustawy z dnia 16 kwietnia 2004 r. o ochronie przyrody lub obszarów mających znaczenie dla Wspólnoty, znajdującego się na liście, o której mowa w art. 27 ust. 1 tej ustawy. | | X | |
| 8 | Określono skalę planu w formie liczbowej i liniowej. | | X | |
| 9 | Część graficzna została podpisana przez osobę upoważnioną do reprezentowania gminy (gminy wiodącej). | | X | |

Podpisy osoby upoważnionej do reprezentowania Wnioskodawcy

| | |
|--|------------------------|
| (data, imię i nazwisko/pieczęć imienna/podpis) | (pieczęć Wnioskodawcy) |
|--|------------------------|

Załącznik nr 1

Miejscowości (części miejscowości), które przeniesiono (włączono) do aglomeracji Poznań

| Lp. | Nazwa miejscowości | Długość istniejącej sieci kanalizacyjnej [km] | | Liczba Mk podłączonych | Wskaźnik koncentracji Mk/km | Uwagi |
|-----|----------------------|---|---------|------------------------|-----------------------------|-------|
| | | grawitacyjna | tłoczna | | | |
| 1 | Baranowo – część | 8,49 | 1,58 | 2 134 | 211,92 | |
| 2 | Chyby – część | 9,39 | 2,37 | 454 | 32,13 | |
| 3 | Przeźmierowo - część | 19,04 | 1,63 | 5662 | 297,37 | |
| | | | | | | |

| Lp. | Nazwa miejscowości | Rzeczywistych (liczba mieszkańców całej miejscowości) | Liczba stałych mieszkańców w aglomeracji | | | | | | korzystających z indywidualnych systemów oczyszczania ścieków (zbiorniki bezodpływowe oraz przydomowe oczyszczalnie ścieków) | liczba stałych mieszkańców niemających technicznych możliwości podłączenia się do sieci – poza aglomeracją |
|------|---------------------|---|--|--|--|---|--|-----|--|--|
| | | | Ogółem | podłączonych do istniejących sieci kanalizacyjnych | planowanych do podłączenia do nowobudowanej sieci kanalizacyjnej | mających techniczną możliwość korzystania z istniejącej sieci kanalizacyjnej | którzy będą korzystali z sieci kanalizacyjnej, która jest w trakcie realizacji | 7 | | |
| 1 | 2 | 3 | 4 | 5 | 6 | 7 | 8 | 9 | 10 | |
| 1 | Baranowo | 2 391 | 257 | 254 | 0 | 0 | 0 | 3 | 0 (2 134 mieszkańców podłączono do aglomeracji Poznań) | |
| 2 | Batorowo | 399 | 399 | 377 | 0 | 6 | 0 | 16 | 0 | |
| 3 | Ceradz Kościelny | 547 | 547 | 475 | 43 | 15 | 10 | 4 | 0 | |
| 4 | Chyby | 909 | 455 | 455 | 0 | 0 | 0 | 0 | 0 (454 mieszkańców podłączono do aglomeracji Poznań) | |
| 5 | Góra | 363 | 363 | 351 | 0 | 7 | 0 | 5 | 0 | |
| 6 | Jankowice | 534 | 534 | 522 | 0 | 9 | 0 | 3 | 0 | |
| 7 | Kokoszczyń | 214 | 214 | 204 | 0 | 8 | 0 | 2 | 0 | |
| 8 | Lusowo | 1 501 | 1 501 | 1 270 | 0 | 40 | 155 | 36 | 0 | |
| 9 | Lusówko | 1 662 | 1 662 | 1 625 | 0 | 9 | 0 | 28 | 0 | |
| 10 | Przeźmierowo | 6 291 | 629 | 626 | 0 | 0 | 0 | 3 | 0 (5 662 mieszkańców podłączono do aglomeracji Poznań) | |
| 11 | Rumianek | 415 | 415 | 373 | 0 | 5 | 0 | 37 | 0 | |
| 12 | Sady | 1 143 | 1 143 | 1 130 | 0 | 5 | 0 | 8 | 0 | |
| 13 | Sierosław | 731 | 731 | 682 | 0 | 6 | 0 | 43 | 0 | |
| 14 | Swadzim | 409 | 409 | 399 | 0 | 6 | 0 | 4 | 0 | |
| 15 | Tarnowo Podgórne | 5 118 | 5 118 | 4 991 | 0 | 34 | 20 | 73 | 0 | |
| Suma | | 22 627 | 14 377 | 13 734 | 43 | 150 | 185 | 265 | 0 | |

Inwestycje w realizacji według stanu na dzień 31.08.2015 r.

| Lp. | Miejscowość | Ulica | Długość kan. sanit. [m] | | Ilość przyłączy [szt.] | Uwagi |
|-------|------------------|-----------|-------------------------|---------|---------------------------|--|
| | | | grawitacyjna | tloczna | | |
| 1. | Lusowo | Jutrzenki | 411,0 | 137,0 | 19 | wybudowana, trzeba uzyskać pozwolenie na użytkowanie |
| 2. | Lusowo | Grzybowa | 934,5 | 401,5 | 51 | wybudowana, czekamy na inwentaryzację powykonawczą |
| 3. | Ceradz Kościelny | Turkawki | 196,0 | --- | 11 | wybudowana, czekamy na inwentaryzację powykonawczą |
| 4. | Tarnowo Podgórne | Kolorowa | 439,0 | 253,2 | 21 | wybudowana, czekamy na inwentaryzację powykonawczą |
| Razem | | | 1 980,5 | 791,7 | 102 | |

Opracowała: Marlena Dzik
tel. 61 8959 424

Specjalista ds. Zamówień
Publicznych i inwestycji
mgr inż. Marlena Dzik

Inwestycje planowane na 2015 rok

| Lp. | Miejscowość | Ulica | Długość kan. sanit. [m] | | Ilość przyłączy [szt.] | Uwagi |
|-------|---------------------|--------|-------------------------|---------|---------------------------|---------------------|
| | | | grawitacyjna | tłoczna | | |
| 1. | Ceradz Kościelny | Stawna | 198,0 | 113,0 | 10 | realizacja jesienią |
| Razem | | | 198,0 | 113,0 | 10 | |

Specjalista ds. Zamówień
 Publicznych Inwestycji

 mgr inż. Marianna Dziś

Badania Ścieków Surowych

| Badany wskaźnik | sty 14 | lut 14 | mar 14 | kwi 14 | maj 14 | cze 14 | lip 14 | sie 14 | wrz 14 | paź 14 | lis 14 | gru 14 | 2014 |
|------------------|--------|--------|--------|--------|--------|--------|--------|--------|--------|--------|--------|--------|-------|
| BZT5 | 250 | 471 | 549 | 282 | 349 | 211 | 1037 | 220 | 294 | 671 | 457 | 318 | 426 |
| ChZT | 921 | 1586 | 1638 | 720 | 1702 | 1217 | 3294 | 786 | 708 | 2122 | 1954 | 886 | 1 461 |
| Zawiesina ogólna | 398 | 455 | 450 | 312 | 422 | 137 | 1036 | 406 | 356 | 628 | 430 | 292 | 444 |
| Azot Ogólny | 93 | 78 | 70 | 82 | 94 | 100 | 140 | 79 | 67 | 94 | 118 | 102 | 93 |
| Fosfor Ogólny | 14,3 | 11,8 | 10,6 | 10,2 | 21,2 | 12,8 | 30,6 | 13,1 | 11,6 | 10,5 | 19,2 | 11,4 | 15 |

Badania Ścieków Oczyszczonych

| Badany wskaźnik | sty 14 | lut 14 | mar 14 | kwi 14 | maj 14 | cze 14 | lip 14 | sie 14 | wrz 14 | paź 14 | lis 14 | gru 14 | 2014 |
|------------------|--------|--------|--------|--------|--------|--------|--------|--------|--------|--------|--------|--------|------|
| BZT5 | 2,62 | 4,92 | 6,40 | 1,30 | 10,60 | 5,90 | 5,03 | 2,26 | 1,49 | 1,86 | 1,08 | 2,71 | 3,8 |
| ChZT | 42,00 | 71,00 | 74,00 | 15,00 | 67,00 | 83,00 | 75,00 | 47,00 | 44,00 | 48,00 | 41,00 | 48,00 | 54,6 |
| Zawiesina ogólna | 12,00 | 27,00 | 11,00 | 13,00 | 12,00 | 10,00 | 12,00 | 9,00 | 15,00 | 16,00 | 11,00 | 18,00 | 13,8 |
| Azot Ogólny | 9,60 | 21,00 | 8,00 | 4,60 | 4,60 | 8,10 | 7,20 | 5,40 | 4,90 | 13,70 | 12,20 | 10,10 | 9,1 |
| Fosfor Ogólny | 0,30 | 0,49 | 0,43 | 0,98 | 0,36 | 0,33 | 0,30 | 0,32 | 0,30 | 0,38 | 0,34 | 0,30 | 0,4 |

Tarnowo Podgórne, dnia 24-10-2014 r.

WSO.7334/2014

Tarnowska Gospodarka Komunalna
TP – KOM Sp. z o.o.

ul. Zachodnia 4
62-080 Tarnowo Podgórne

Przesyłam w załączeniu wykaz miejsc noclegowych z terenu gminy Tarnowo Podgórne znajdujących się w Aglomeracji.

Wykaz miejsc noclegowych:

Tarnowo Podgórne

| | | |
|----------------|-------------------------------------|--------------------|
| - Hotel 500 | Tarnowo Podgórne ul. Poznańska 139 | 338 m. noclegowych |
| - Hotel VECTOR | Tarnowo Podgórne ul. Rokietnicka 21 | 17 m. noclegowych |
| - MOTEL ONYKS | Tarnowo Podgórne ul. Owocowa 18 | 37 m. noclegowych |

Sierosław

| | | |
|--------------------|---------------------------|-------------------|
| - HOTEL PRZY LESIE | Sierosław ul. Bukowska 2A | 53 m. noclegowych |
|--------------------|---------------------------|-------------------|

Lusowo

| | | |
|---------------|--|-------------------|
| - Val di Sole | Lusowo ul. Poznańska 10 Ośrodek Wypoczynkowy (domki murowane) | 80 m. noclegowych |
|---------------|--|-------------------|

Ceradz Kościelny

| | | |
|---------------------------|----------------------------------|-------------------|
| Hotel Contry Pod Gajem | Ceradz Kościelny ul. Pod Gajem 3 | 23 m. noclegowych |
|---------------------------|----------------------------------|-------------------|

INSPEKTOR
ds. ewidencji działalności gospodarczej
Jolanta Ruzmierzak

AGLOMERACJA TARNOWO PODGÓRNE

| Lp. | Rodzaj Ścieków | Ilość Ścieków m ³ |
|-----|----------------------------------|---------------------------------|
| 1. | Ścieki Socjalne z Zakładów Pracy | 380 299 |
| 2. | Ścieki Przemysłowe | 37 165 |
| 4. | Ścieki Komunalne | 629 825 |
| | RAZEM | 1 047 289 |

| | |
|---|---------------|
| Liczba mieszkańców Aglomeracji Tarnowo Podgórne na dzień 31.12.2014 r. | 14 377 |
|---|---------------|

| | |
|---|------------------------------|
| Średnia ilość ścieków wytworzonych w 2014 roku na jednego mieszkańca | 43,8 m³/Mk |
|---|------------------------------|

| | |
|---|--------------|
| RLM - ścieki socjalne z zakładów pracy - osoby czasowo przebywające na terenie gminy | 4 202 |
|---|--------------|

Obliczenia:

RLM - ścieki socjalne z zakładów pracy - osoby czasowo przebywające na terenie gminy

RLM = ścieki socjalne z zakładów pracy / średnia ilość ścieków wytworzonych w 2014 r. na jednego mieszkańca – mieszkańcy pracujący na terenie aglomeracji (Mkp)

$$RLM = 380\,299 \text{ m}^3 / 43,8 \text{ m}^3 - 4\,481 = 4\,202$$

Przyjęte założenia:

Liczba mieszkańców gminy wynosi **23 145**.

Liczba mieszkańców aglomeracji wynosi **14 377**.

Liczba mieszkańców gminy w wieku produkcyjnym wynosi **14 426**.

Liczba mieszkańców aglomeracji w wieku produkcyjnym wynosi **8 961**

Statystycznie na terenie gminy(aglomeracji) pracuje około 50% mieszkańców.

Stąd Mkp = 4 481

**Zestawienie obszaru Aglomeracji Tarnowo Podgórne
Według Miejscowości**

Baranowo – ulice:

Purpurowa nr : 1, 2, 3, 5, 7, 8, 10, 11, 12, 13, 14;

Złota nr : 17, 21, 23, 25, 27, 29, 35, 37, 39, 41;

Błękitna nr : 1, 2, 3, 4, 5, 6, 8, 9, 11, 12, 13, 14, 15;

Karminowa nr: 1, 2, 3, 4, 5, 6, 11, 12, 13, 14, 16;

Srebrna nr : 1, 2A, 2C, 3, 4;

Rolna nr : 1, 3, 5, 6, 7, 8, 9, 10, 13, 15, 17, 20, 21, 22, 24, 25, 26, 28, 29, 29A, 30, 35, 38;

Nowina nr : 2A, 6, 12, 14, 16, 20;

Poznańska nr : 1, 1A, 2/4, 6, 8, 10, 18, 20, 22, 26, 30, 34, 42, 44, 48, 50, 54;

Batorowo – w całości;**Ceradz Kościelny – w całości;****Chyby – ulice:**

Sekwojowa nr : 4, 11, 13, 72, 74;

Cyprysova nr : 3, 4, 5, 7, 10, 11, 12, 14, 15, 16, 20, dz. 602 obręb Chyby, dz. 607 obręb Chyby

Pigwowa nr : 4

Ananasowa nr : 3, 4, 5, 7, 8, 9, 10, 11, 12, 13, 15;

Jodłowa nr : 1, 2, 3, 5, 7, 18, 21, 22, 24, 26, 28, 30, 31, 33, 35, 37, 44, 45, 49, 55, 59, 60, 61, 76,
dz. 339/340 obręb Chyby, dz. 322 obręb Chyby, dz. 326 obręb Chyby,

Cedrowa nr : 1, 5, 9, 13, 14, 15, 16, 17, 18, 19, 20, 23, 24, 26, 27, 28, 29, 32, 33, 34, 35, 36, 38,
40, 41, 45, 48, 49;

Platanowa nr : 1, 5, 13;

Daktylowa nr : 6, 8, 10, 12, 14, 16, 41, 45, 49, dz. 392 obręb Chyby,

Cisowa nr : 1, 2, 3, 5/7, 6, 12, 14, 15, 16, 17, 20, 21, 25, 27, 28, 30, 31, 32, 33, 35:

Pomarańczowa nr: 1, 2, 3, 5, 7;

Palmyowa nr : 1, 1A, 2, 3, 4, 5, 10;

Jesionowa nr : 1, 4, 5, 6, 7, 8, 13, 14, 20, 22;

Mahoniowa nr : 1, 3, 4, 6, 8;

Oliwkowa nr : 4, 5, 6A, 6B, 8;

Różana nr : 1, 4, 5, 6, 7, 8, 9, 11, 12, 14, 15, 18, 20, 22, 23, 24, 26, 27, 30, 34, 38, 40, 42, 44, 48,
50, 56, 60;

Kameliowa nr : 12, 14, 17, 20, 22, 26, 28, dz. 8/60 obręb Chyby;

Kokosowa nr : 1, 2, 4, 5, 7, 8, 11, 13

Góra – w całości;**Jankowice – w całości;****Kokoszczyń – w całości****Lusowo – w całości:**

Lusówko – w całości;

Przeźmierowo – ulice:

Wysogotowska nr: 1, 3A, 4, 5, 7, 8, 9, 15, 16, 20, 21, 23, 27;

Dropia nr : 5, 7, 9, 11, 19;

Ptasia nr : 1, 3, 4, 11, 14, 15, 16, 17, 19, 20A, 20B, 21, 24, 25, 27, 28, 30, 31, 32, 34, 38, 39,
40, 41, 42, 43, 44, 46, 48, 52, 53, 54, 55, 56, 59, 61, 62, 66, dz. 1560 obręb
Przeźmierowo;

Jarząbkowa nr : 5, 9, 11, 13, 15, 17, 23, 25, 27, 29, 31;

Przepiórcza nr : 4, 5, 6, 9, 15, 18, 21, 26, 30, 36, dz. 1455 obręb Przeźmierowo;

Gołębia nr : 3, 6, 7, 8, 10, 11, 12, 13;

Słowicza nr : 6, 7, 9, 12, 14, 16, 17, 18, 20, 22, 25, 26, 27, 28, 29, 33, 35, 40, 42;

Żurawia nr : 5, 7, 12, 14, 15, 17, 19, 21, 23;

Derkaczowi nr : 2, 3, 4, 5, 7, 8, 15, 16, 17, 21, 23;

Skowronkowa nr: 1, 3, 4, 6, 8, 14, 17, 18, 19, 21, 22, 23, 24;

Jaskółcza nr : 1, 2, 3, 9, 11, 12, 13, 18, 19, 20, 22, 27, 28, 29, 31, 33, 35;

Łukulecza nr : 2, 3, 6, 7, 9, 12, 14, 15, 26;

Rumianek – w całości;

Sady – w całości;

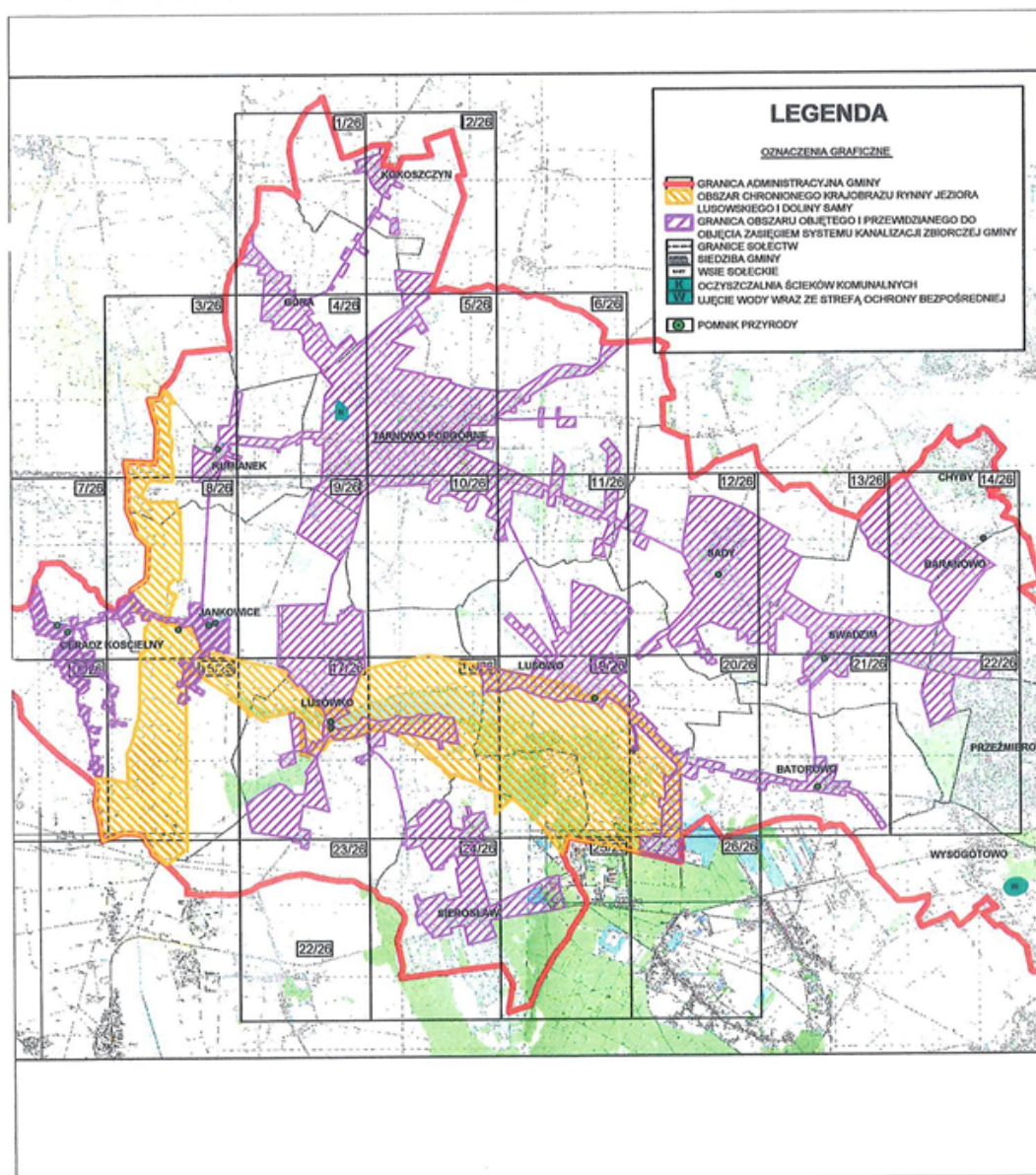
Sierosław – w całości;

Swadzim – w całości;

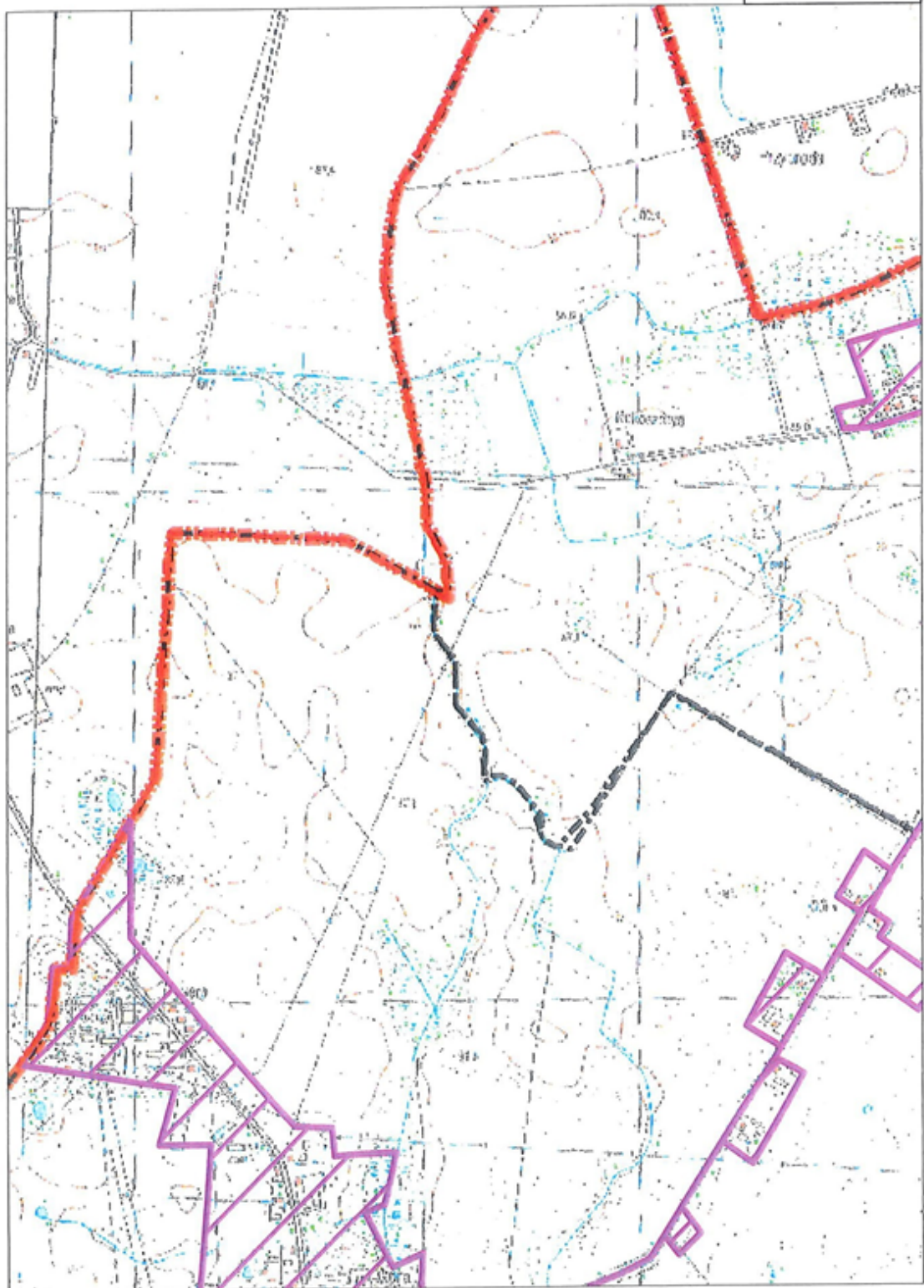
Tarnowo Podgórne – w całości

Mapa Aglomeracji Tarnowo Podgórne

AGLOMERACJA TARNOWO PODGÓRNE



1/26



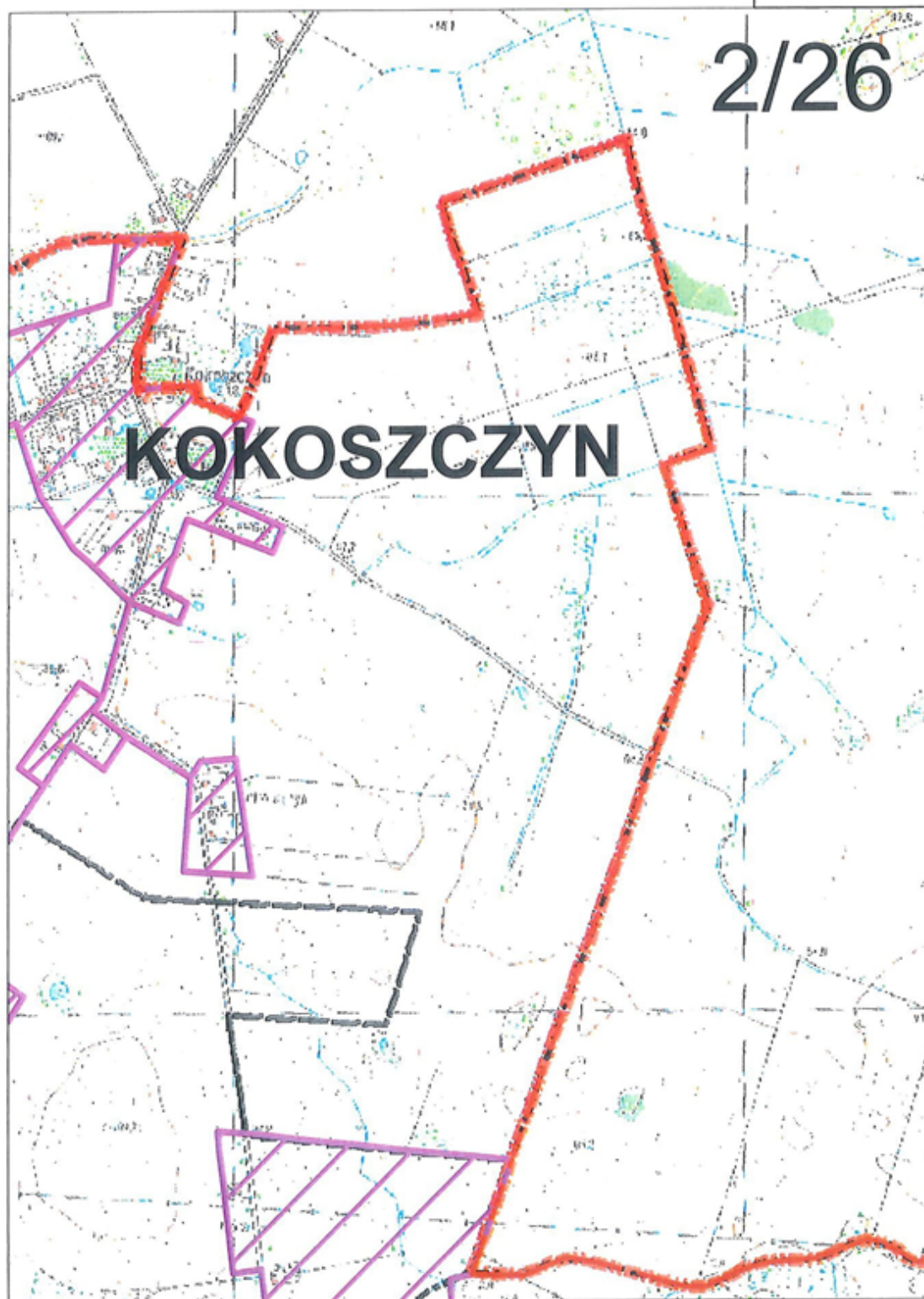
AGLOMERACJA TARNOWO PODGÓRNE



1: 10 000

2/26

2/26

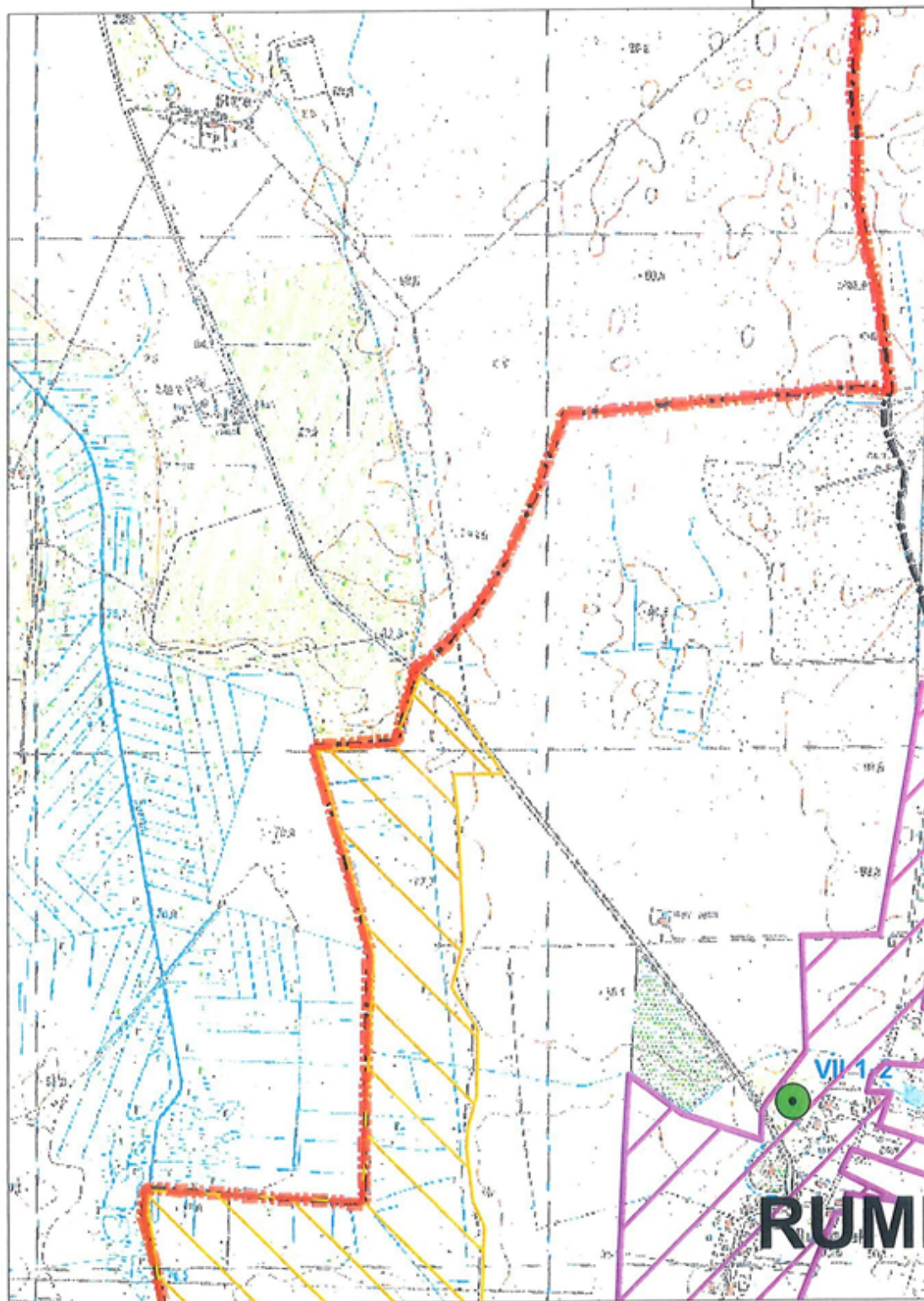


AGLOMERACJA TARNOWO PODGÓRNE



1: 10 000

3/26

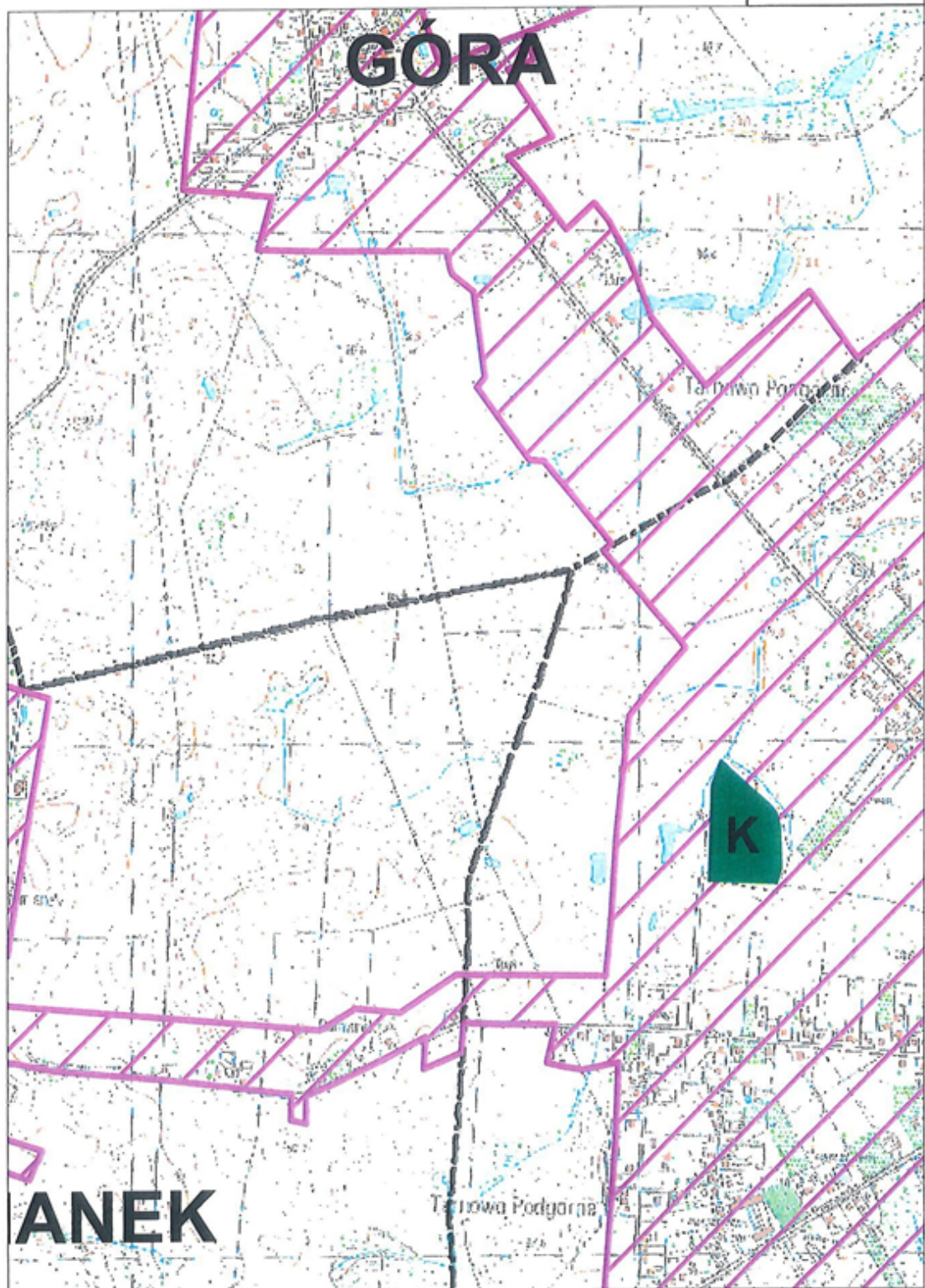


AGLOMERACJA TARNOWO PODGÓRNE



1: 10 000

4/26

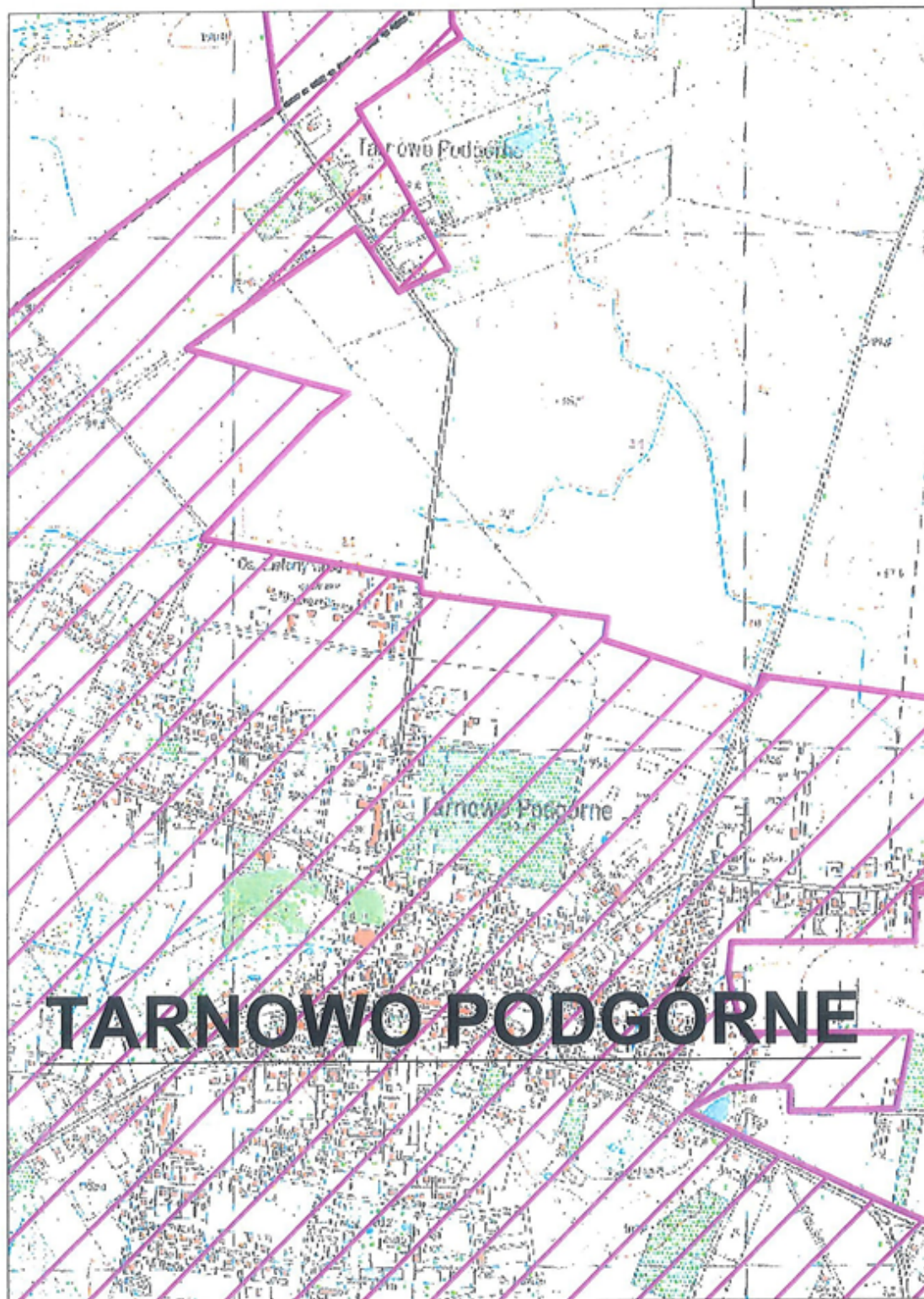


AGLOMERACJA TARNOWO PODGÓRNE



1: 10 000

5/26

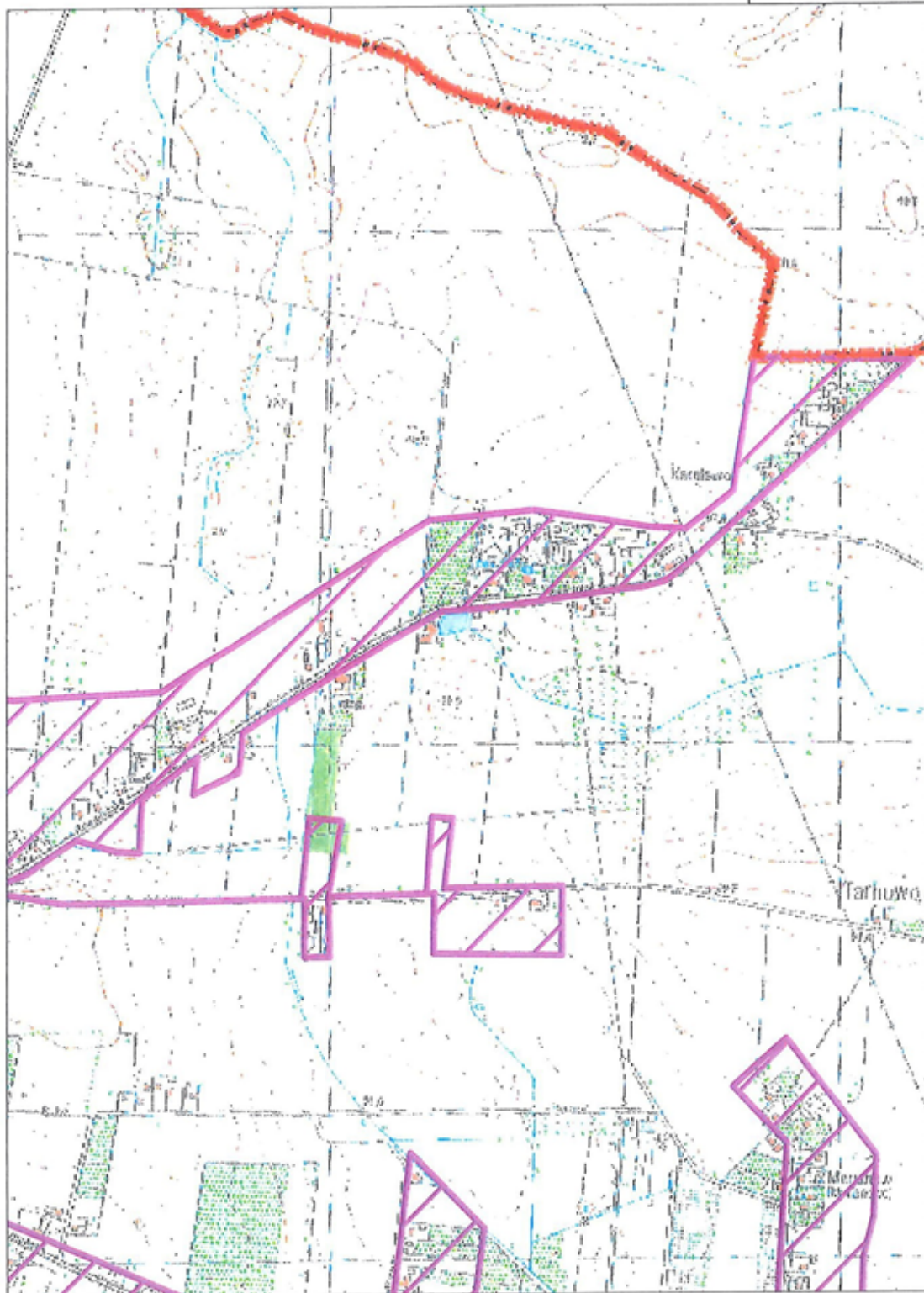


AGLOMERACJA TARNOWO PODGÓRNE



1: 10 000

6/26

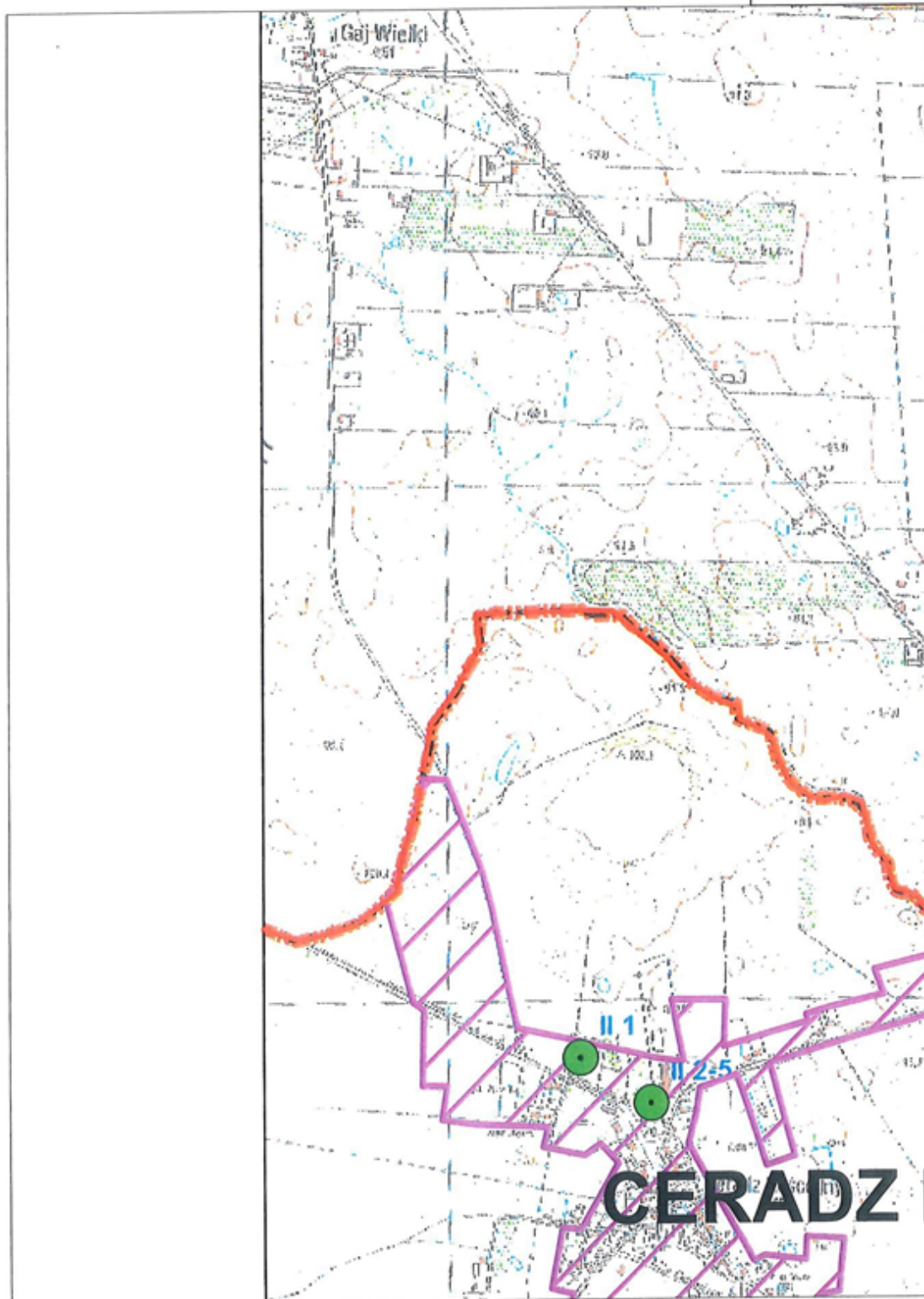


AGLOMERACJA TARNOWO PODGÓRNE



1: 10 000

7/26

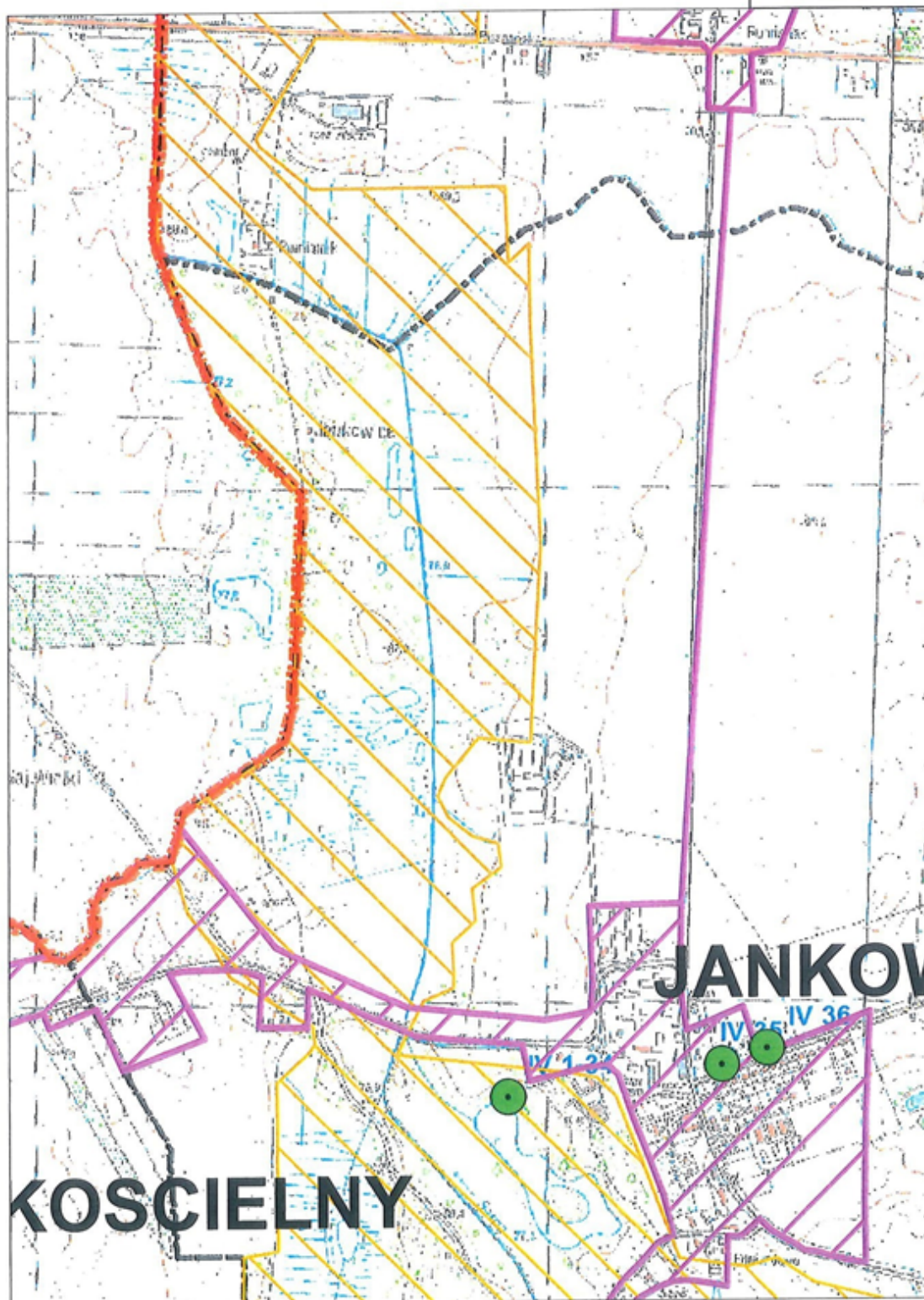


AGLOMERACJA TARNOWO PODGÓRNE



1: 10 000

8/26

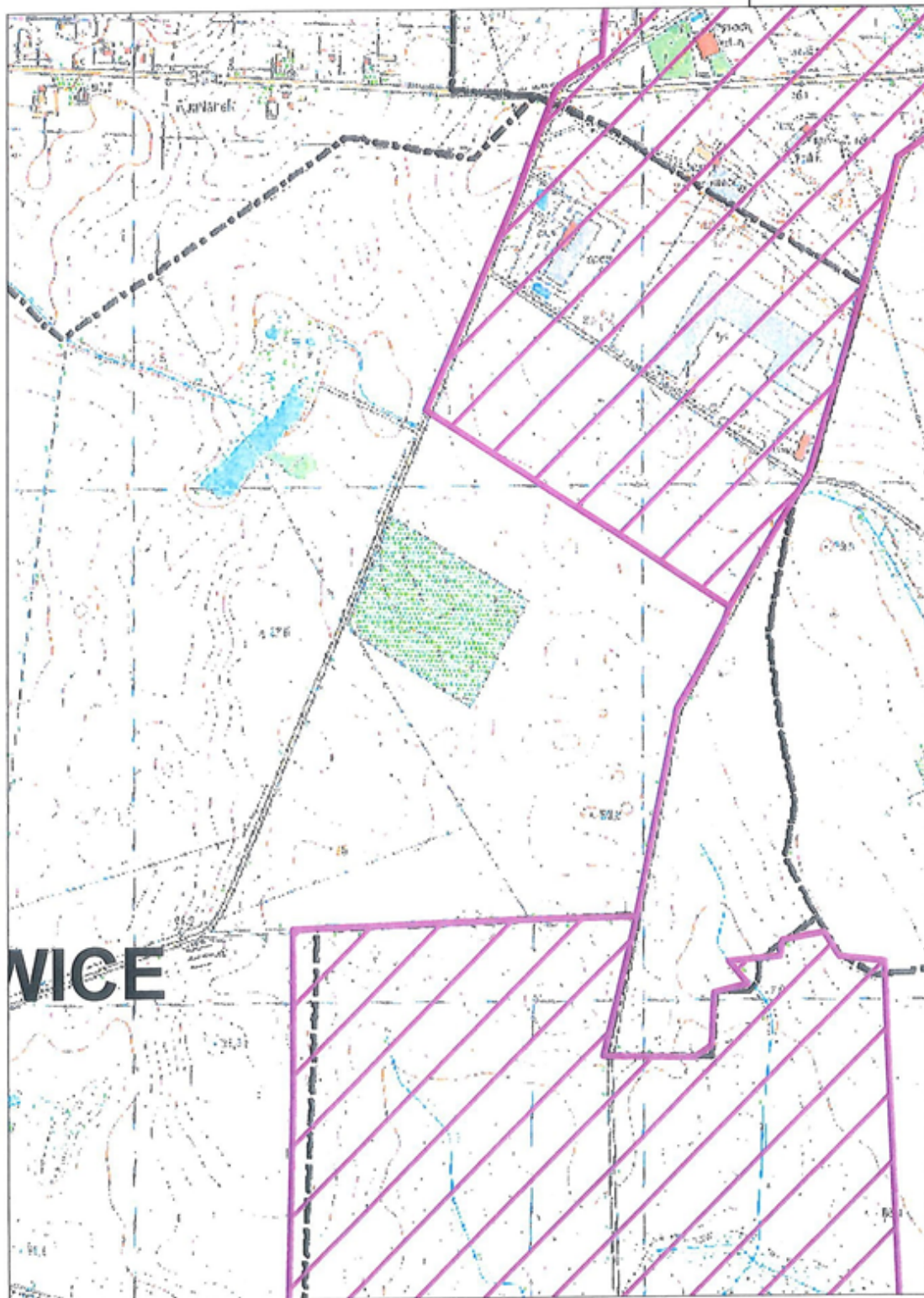


AGLOMERACJA TARNOWO PODGÓRNE



1: 10 000

9/26

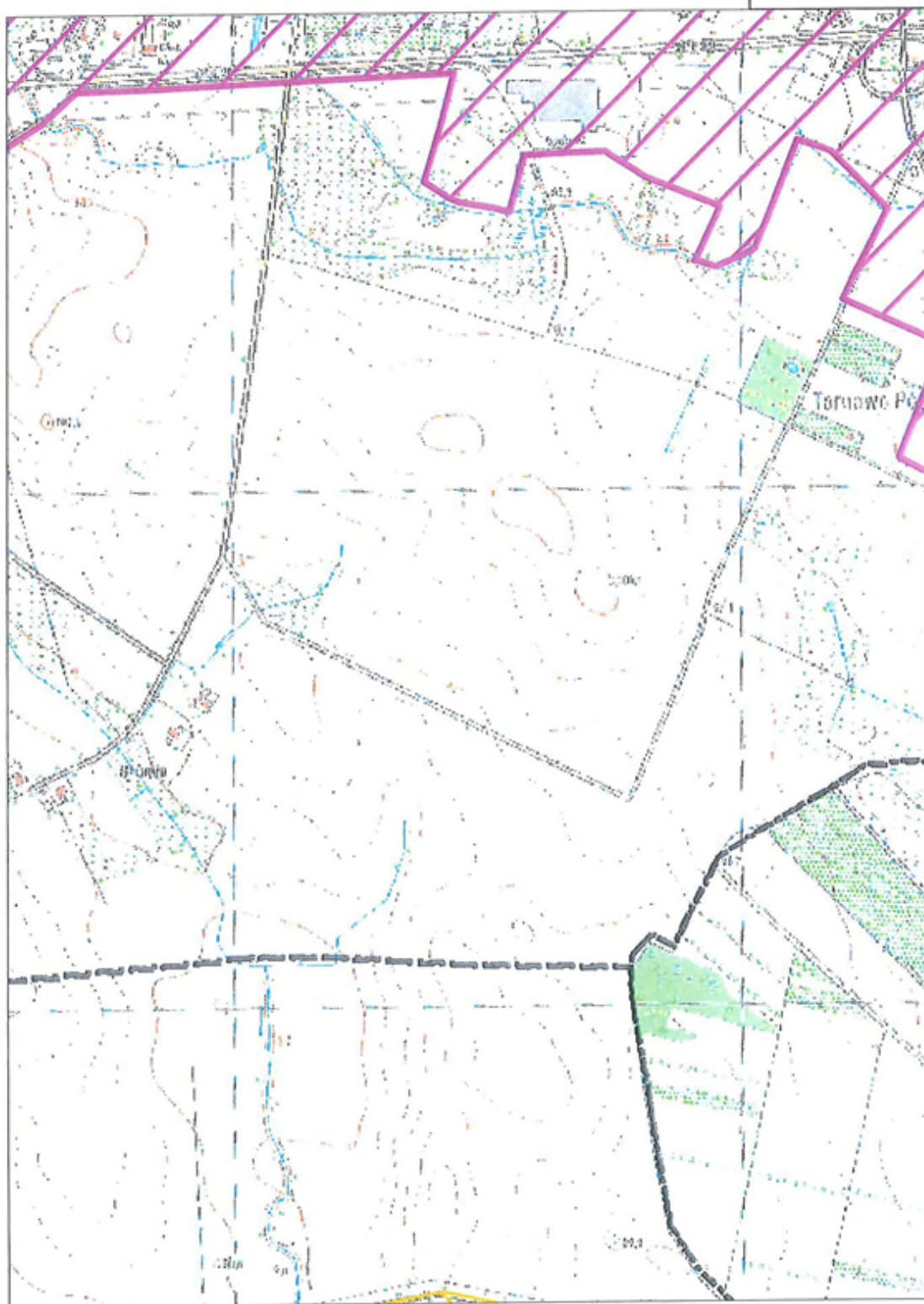


AGLOMERACJA TARNOWO PODGÓRNE



1: 10 000

10/26

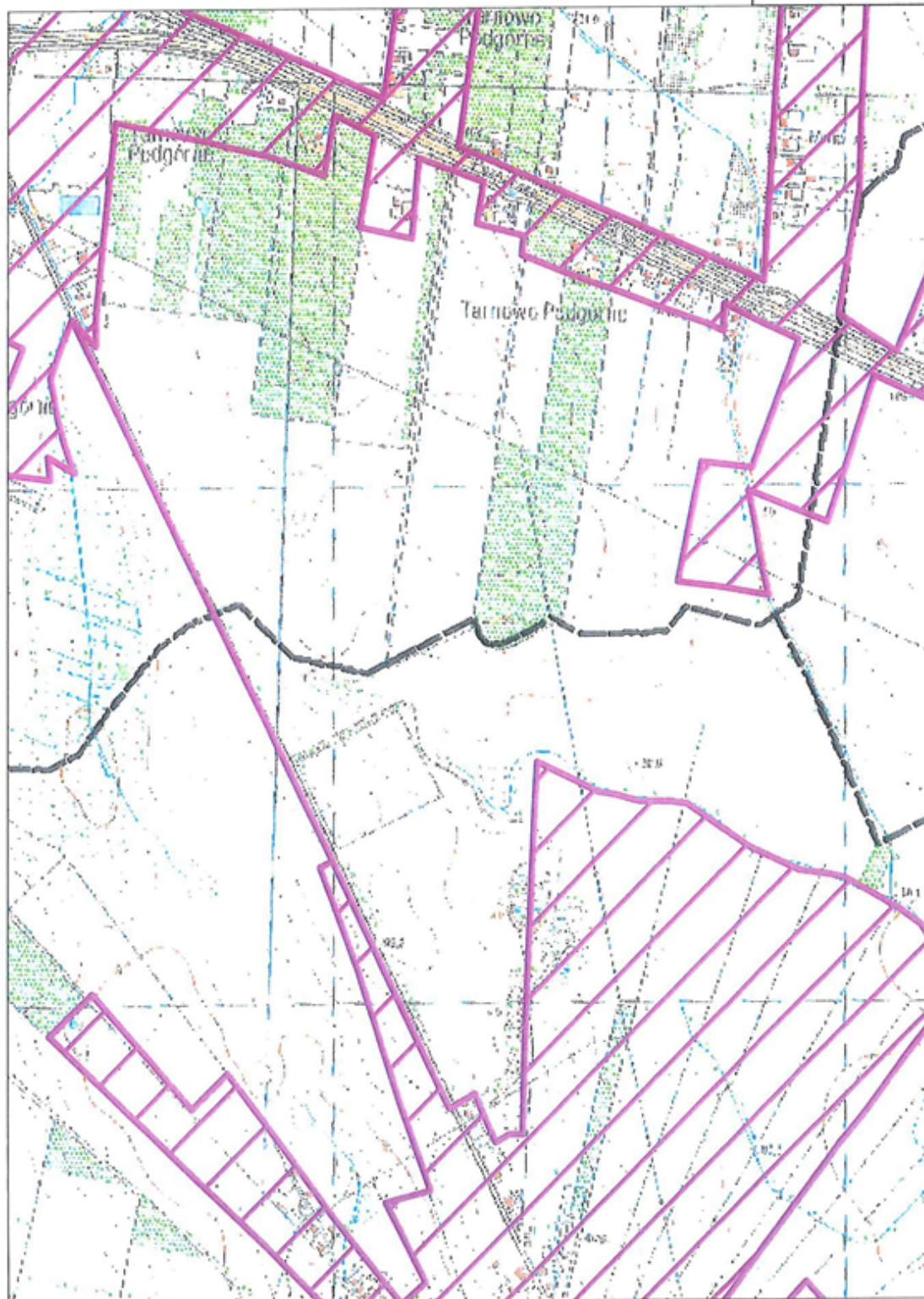


AGLOMERACJA TARNOWO PODGÓRNE



1: 10 000

11/26

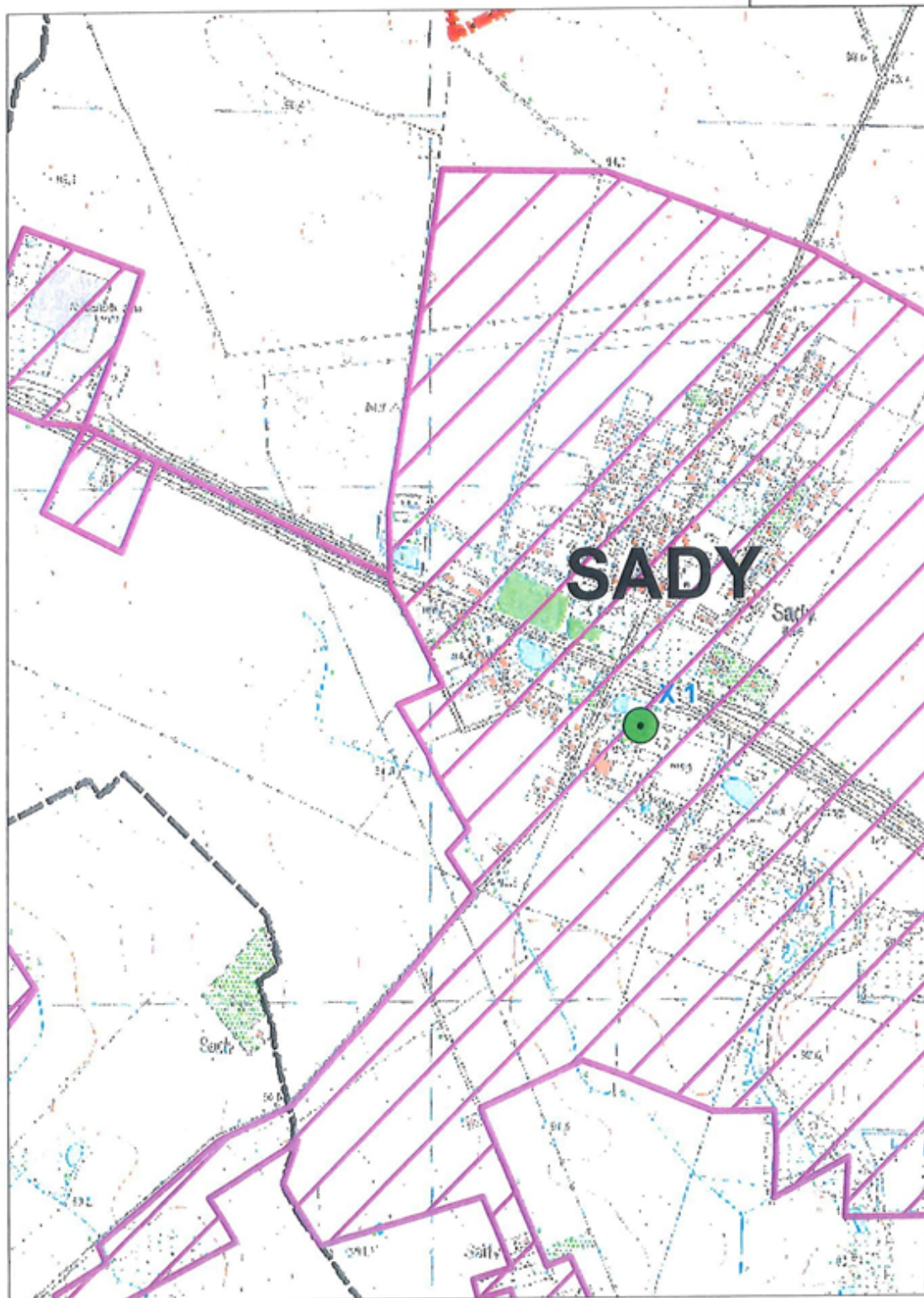


AGLOMERACJA TARNOWO PODGÓRNE



1: 10 000

12/26

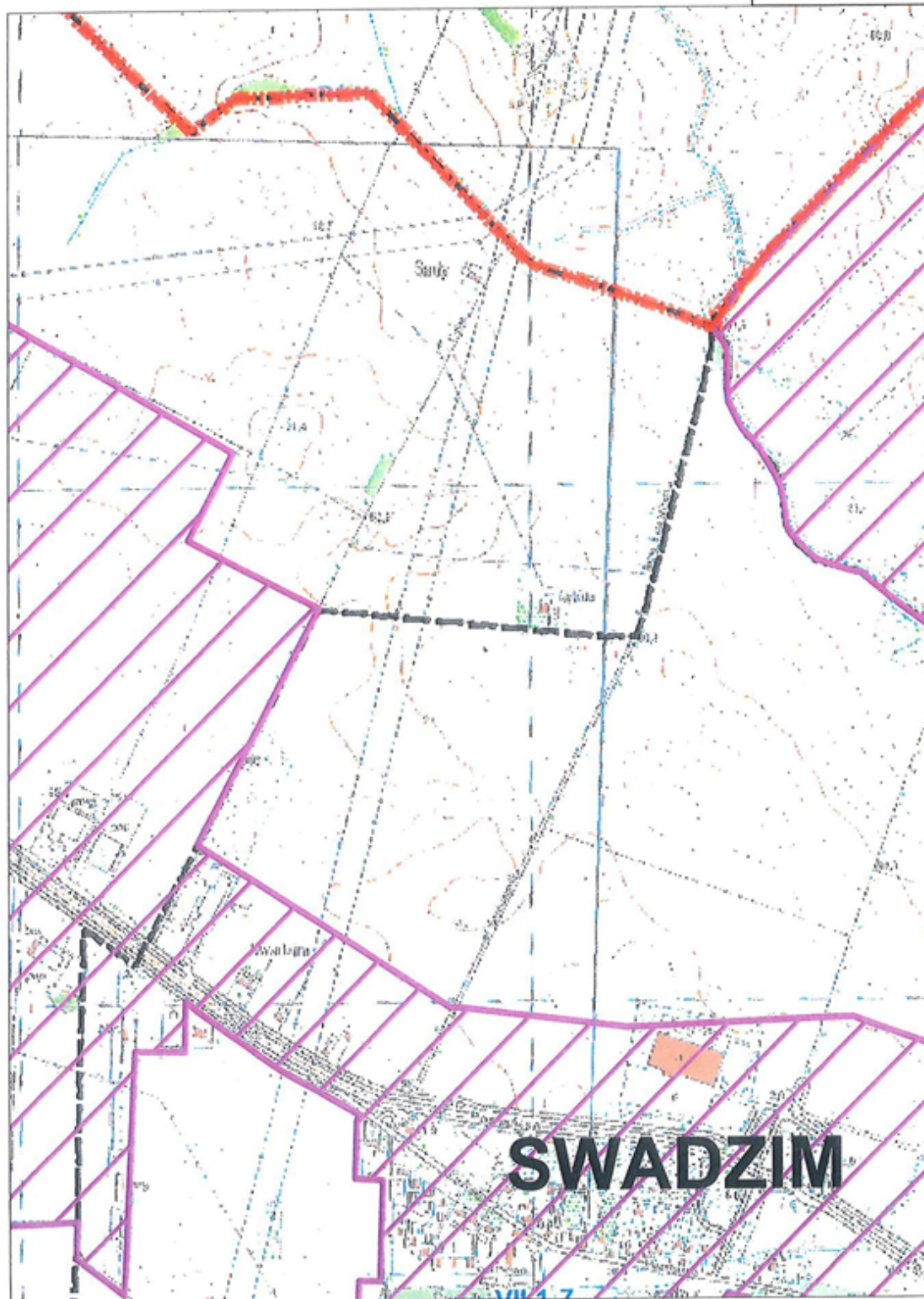


AGLOMERACJA TARNOWO PODGÓRNE



1: 10 000

13/26

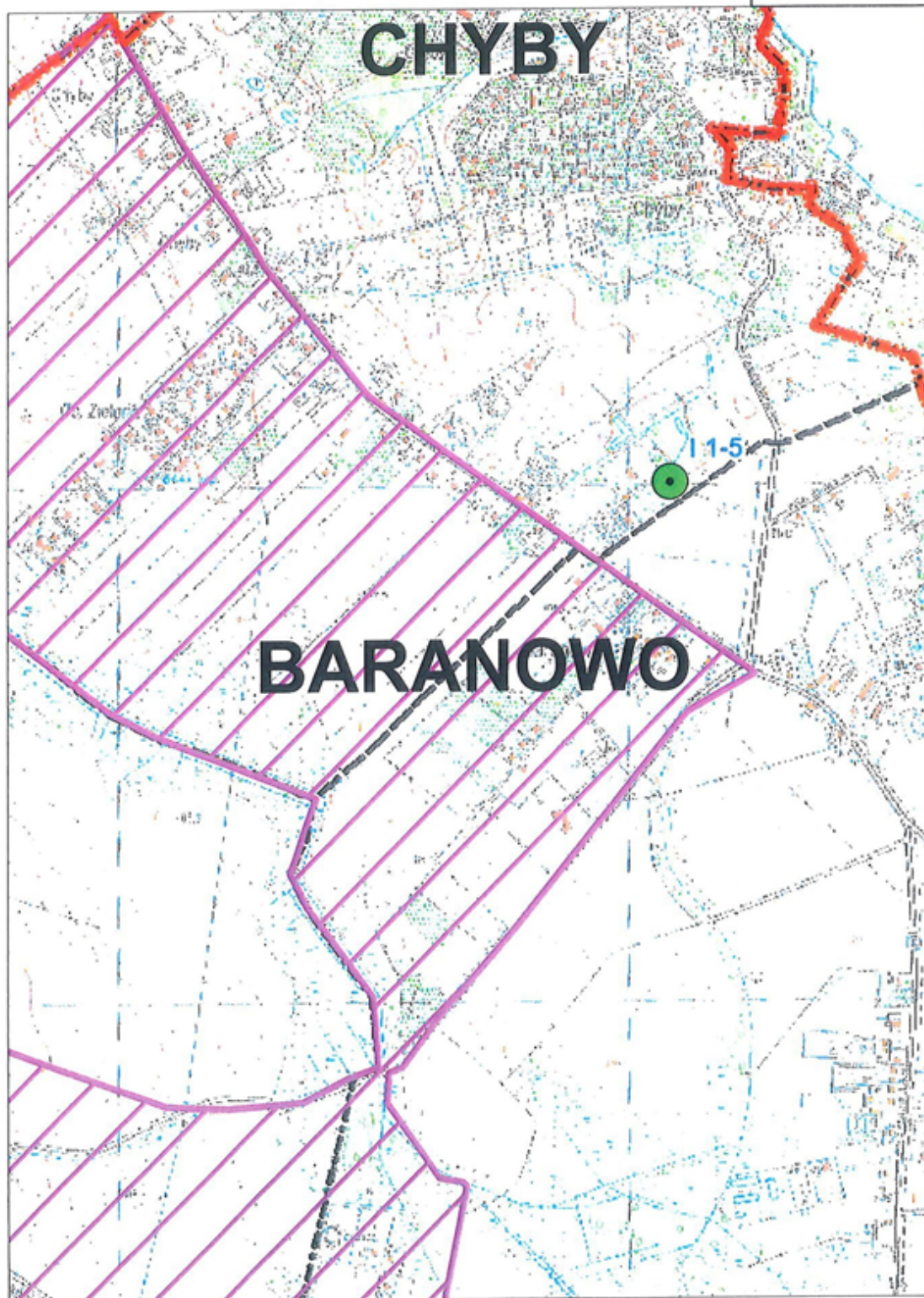


AGLOMERACJA TARNOWO PODGÓRNE



1: 10 000

14/26

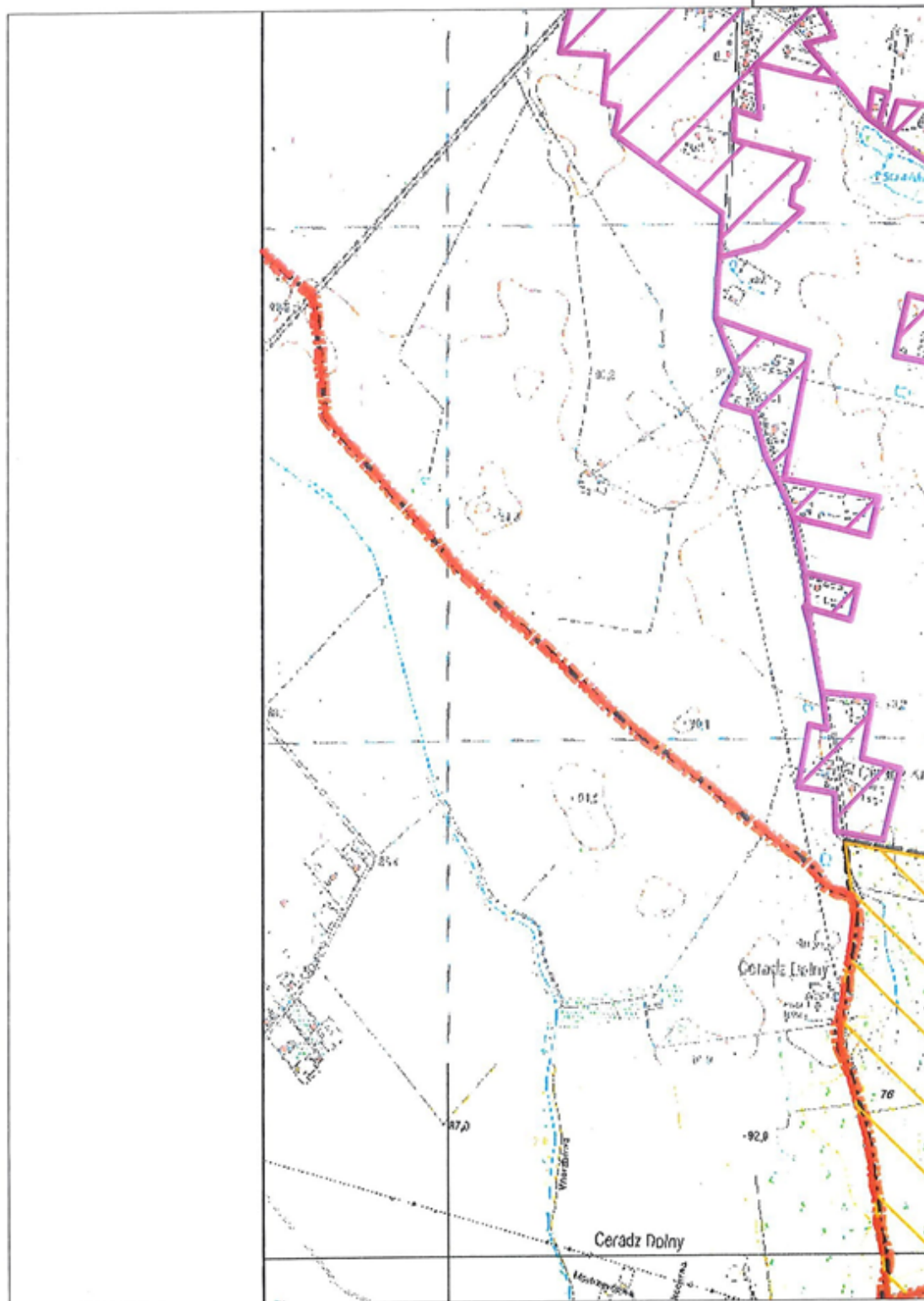


AGLOMERACJA TARNOWO PODGÓRNE



1: 10 000

15/26

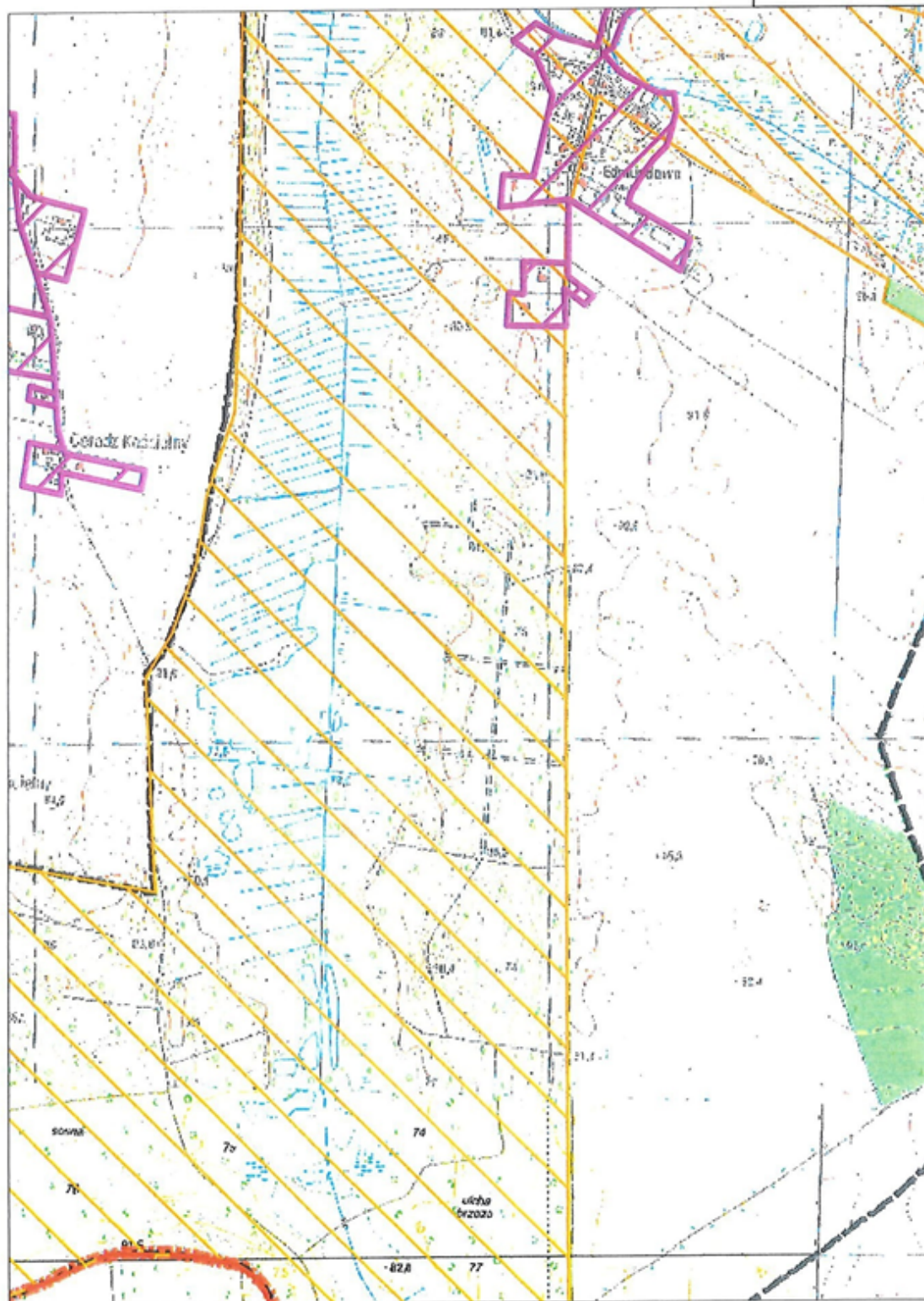


AGLOMERACJA TARNOWO PODGÓRNE



1: 10 000

16/26

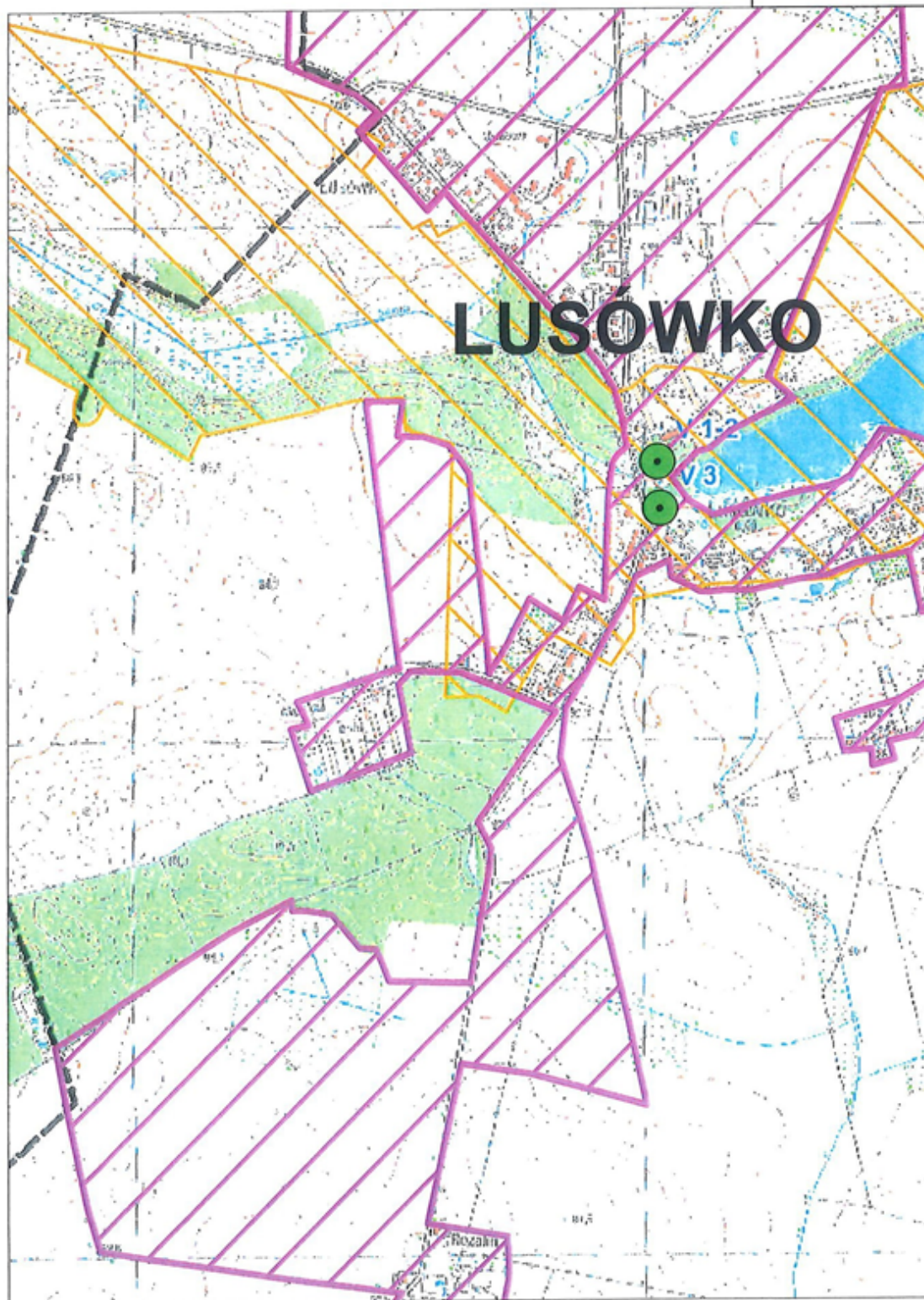


AGLOMERACJA TARNOWO PODGÓRNE



1: 10 000

17/26

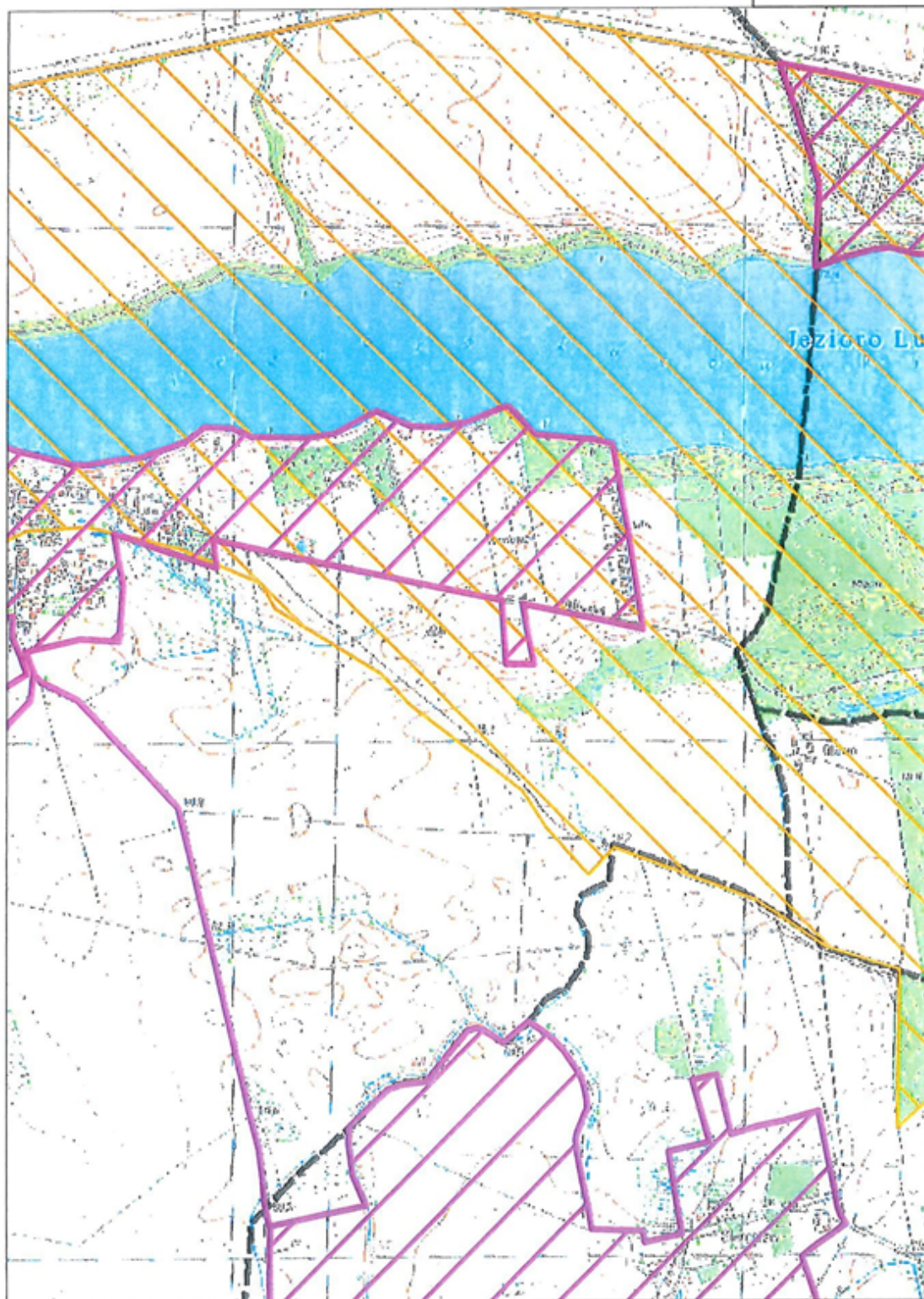


AGLOMERACJA TARNOWO PODGÓRNE



1: 10 000

18/26

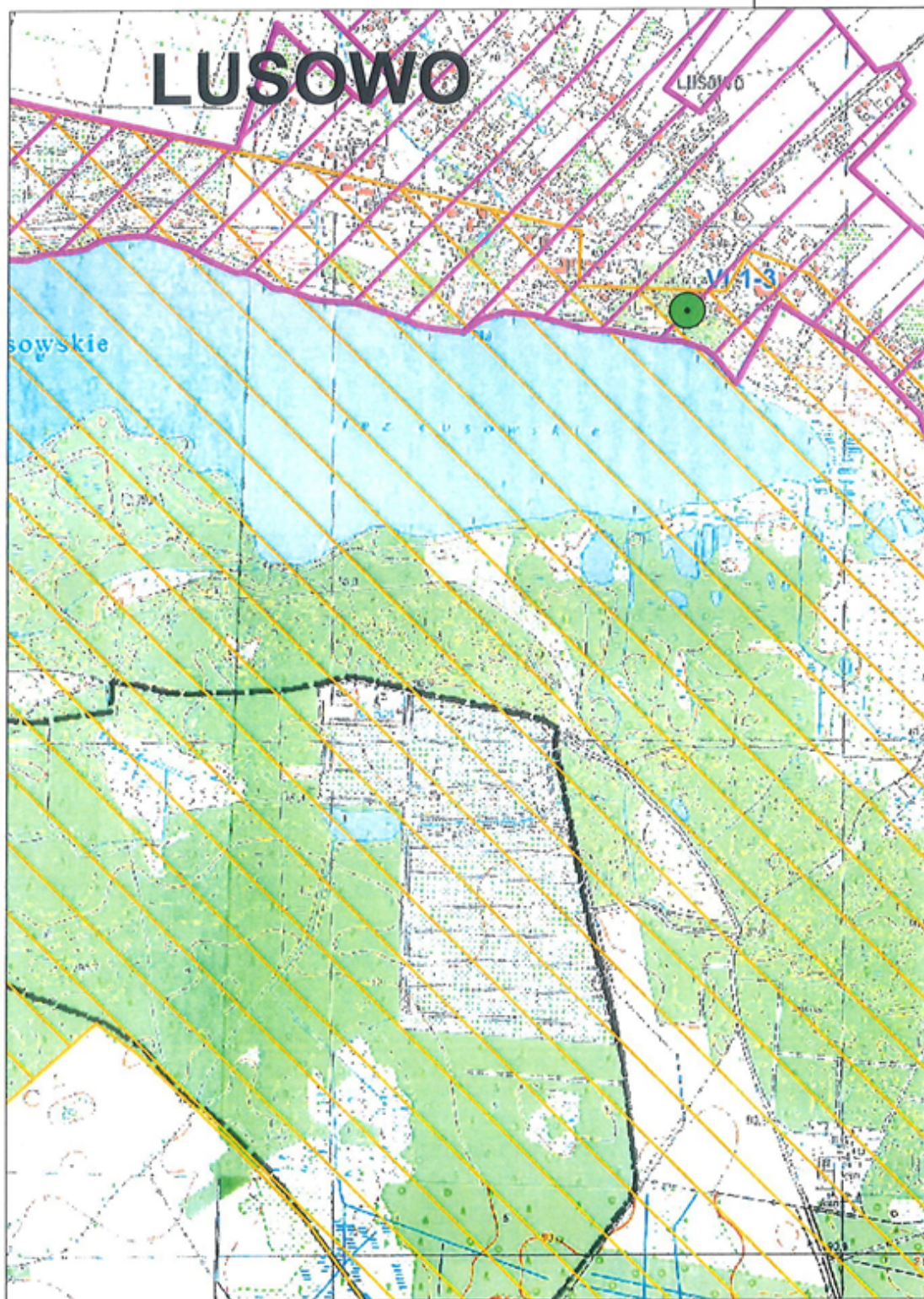


AGLOMERACJA TARNOWO PODGÓRNE



1: 10 000

19/26

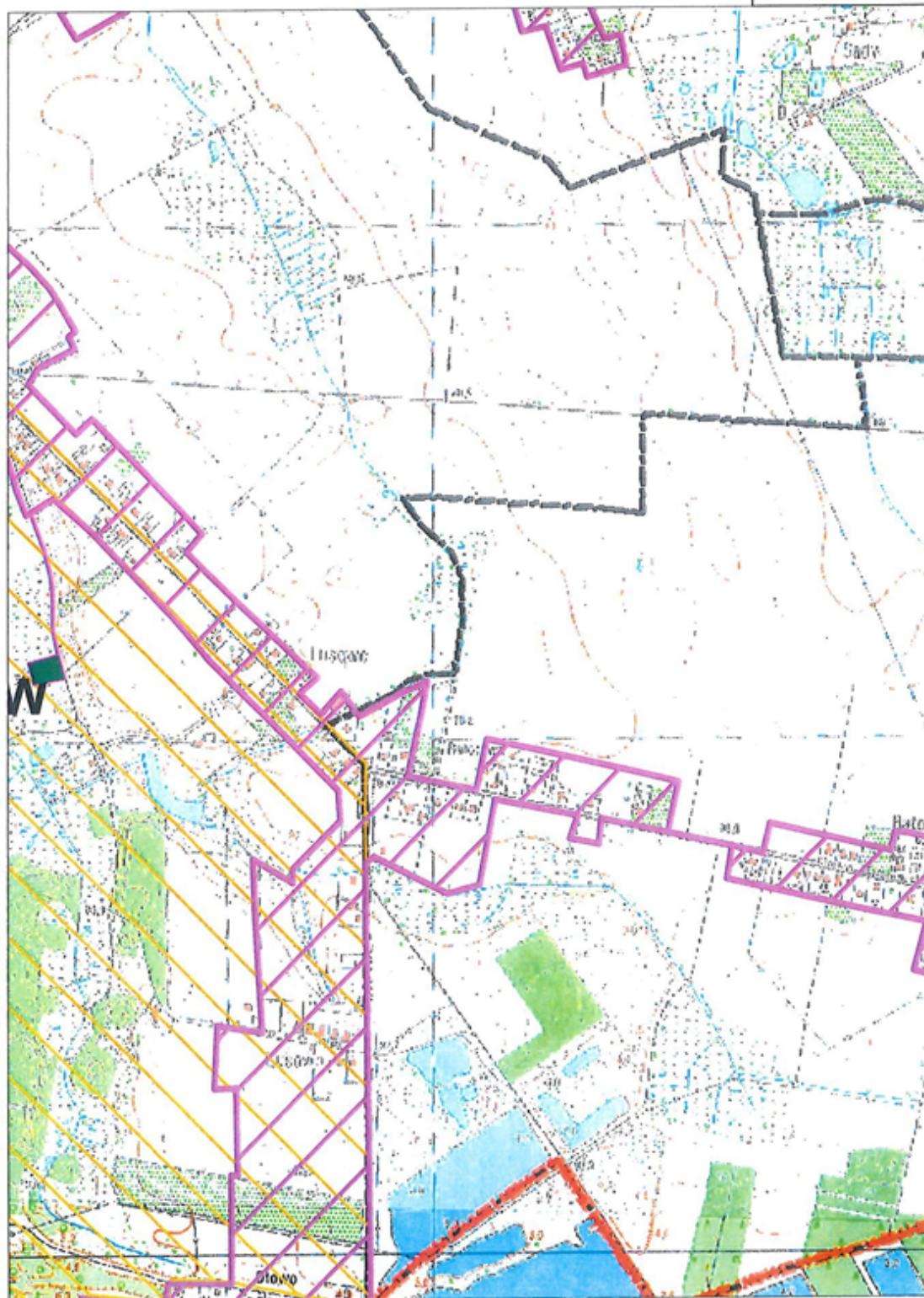


AGLOMERACJA TARNOWO PODGÓRNE



1: 10 000

20/26

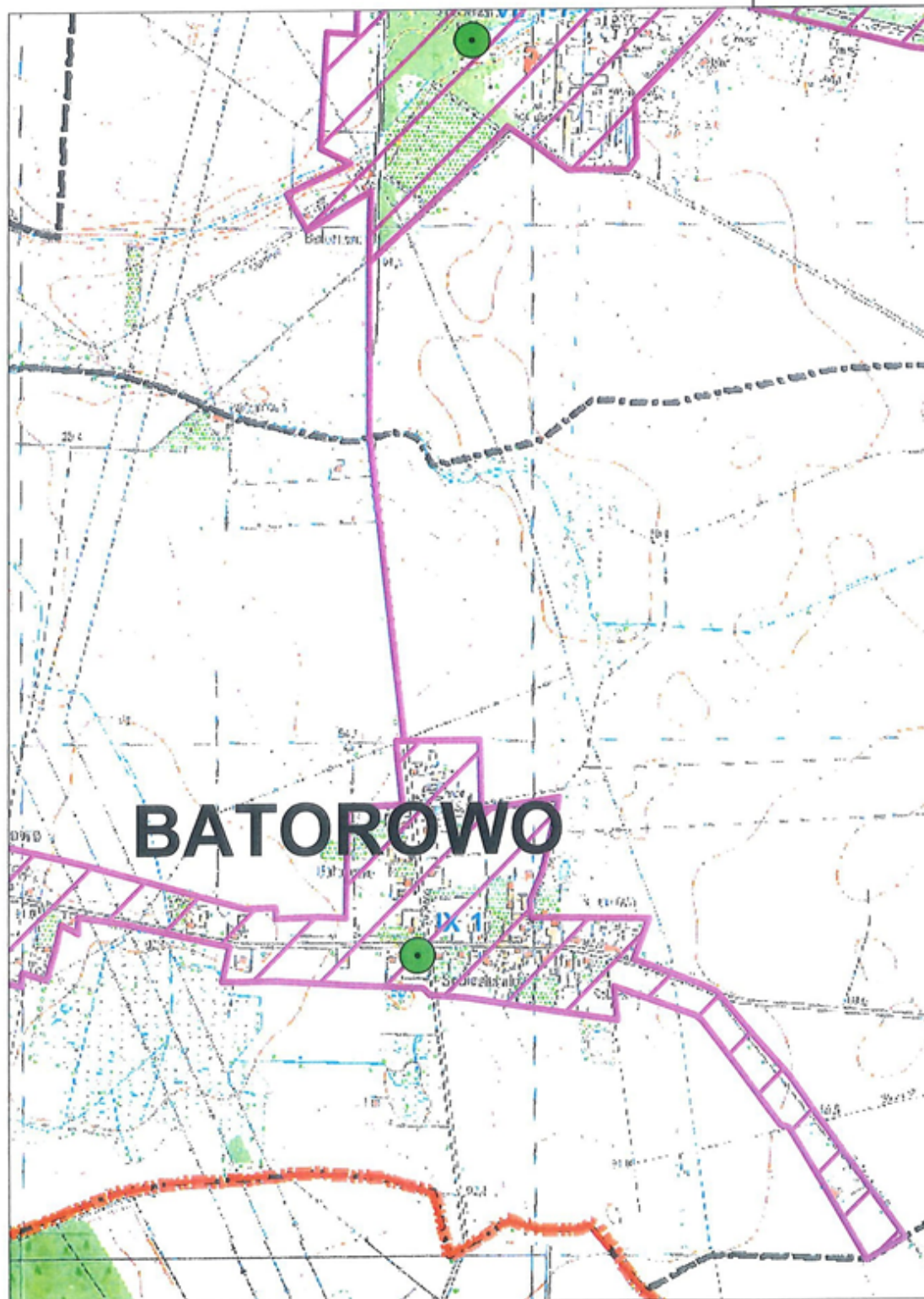


AGLOMERACJA TARNOWO PODGÓRNE



1: 10 000

21/26

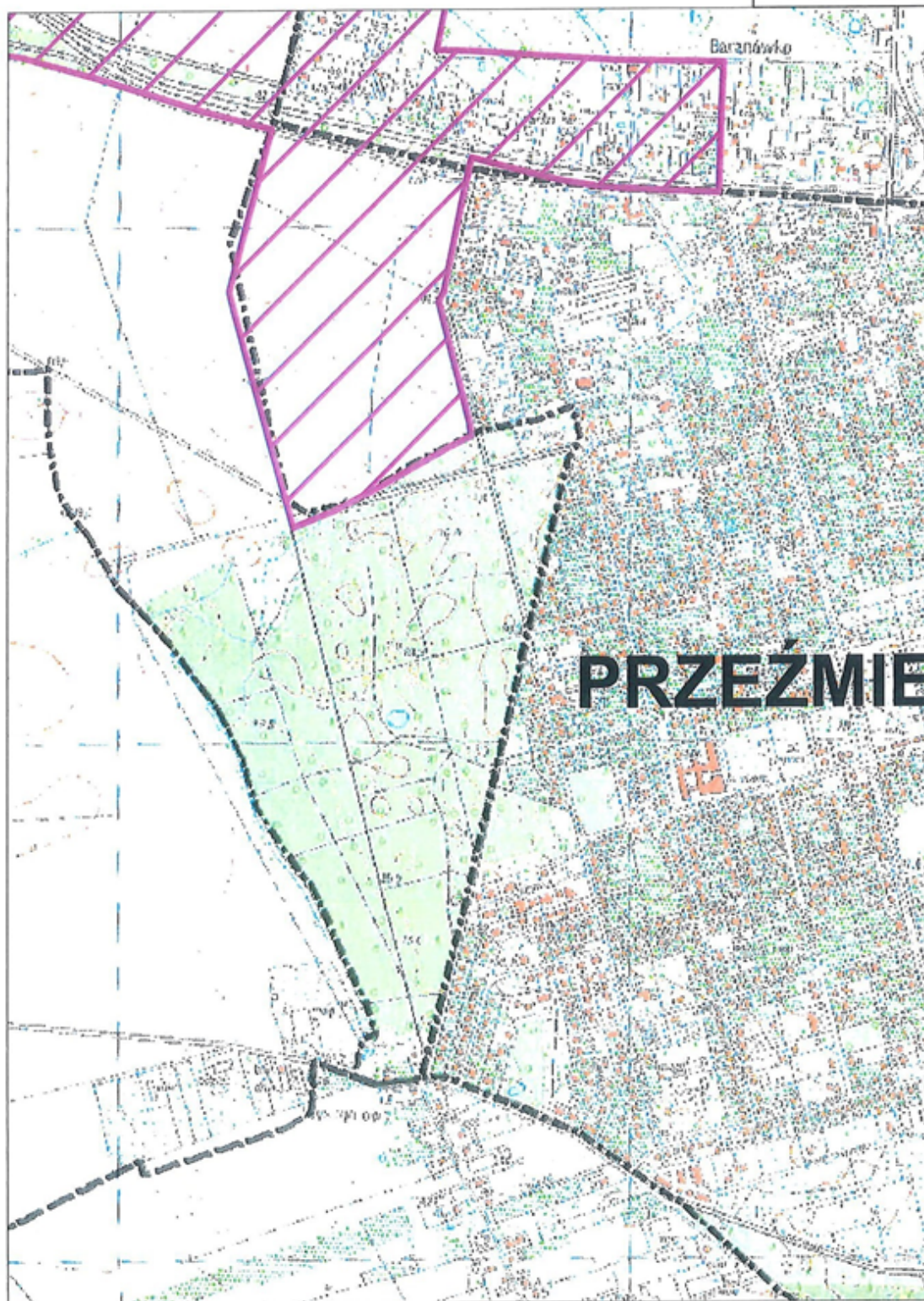


AGLOMERACJA TARNOWO PODGÓRNE



1: 10 000

22/26

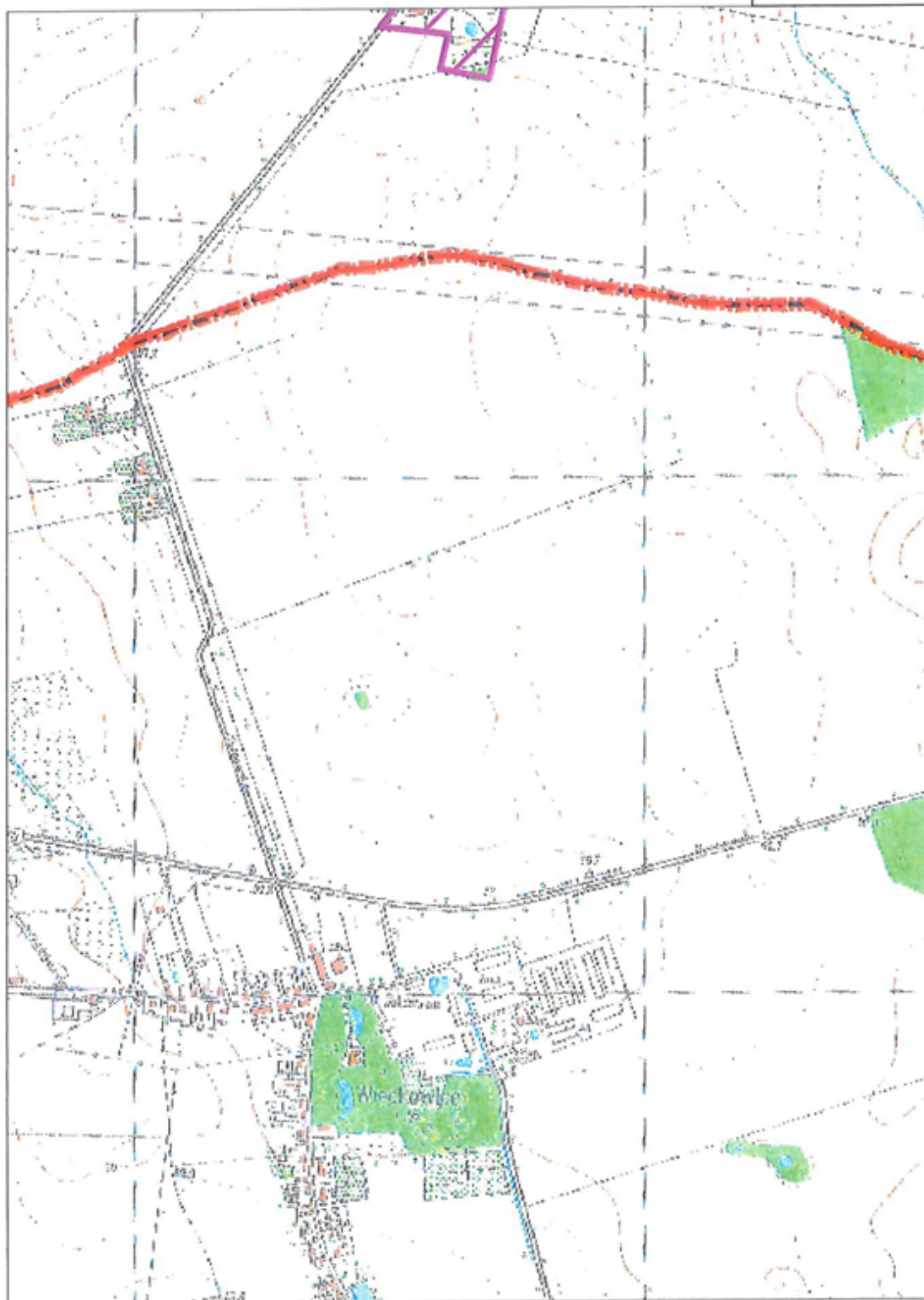


AGLOMERACJA TARNOWO PODGÓRNE



1: 10 000

23/26



AGLOMERACJA TARNOWO PODGÓRNE



1: 10 000

24/26

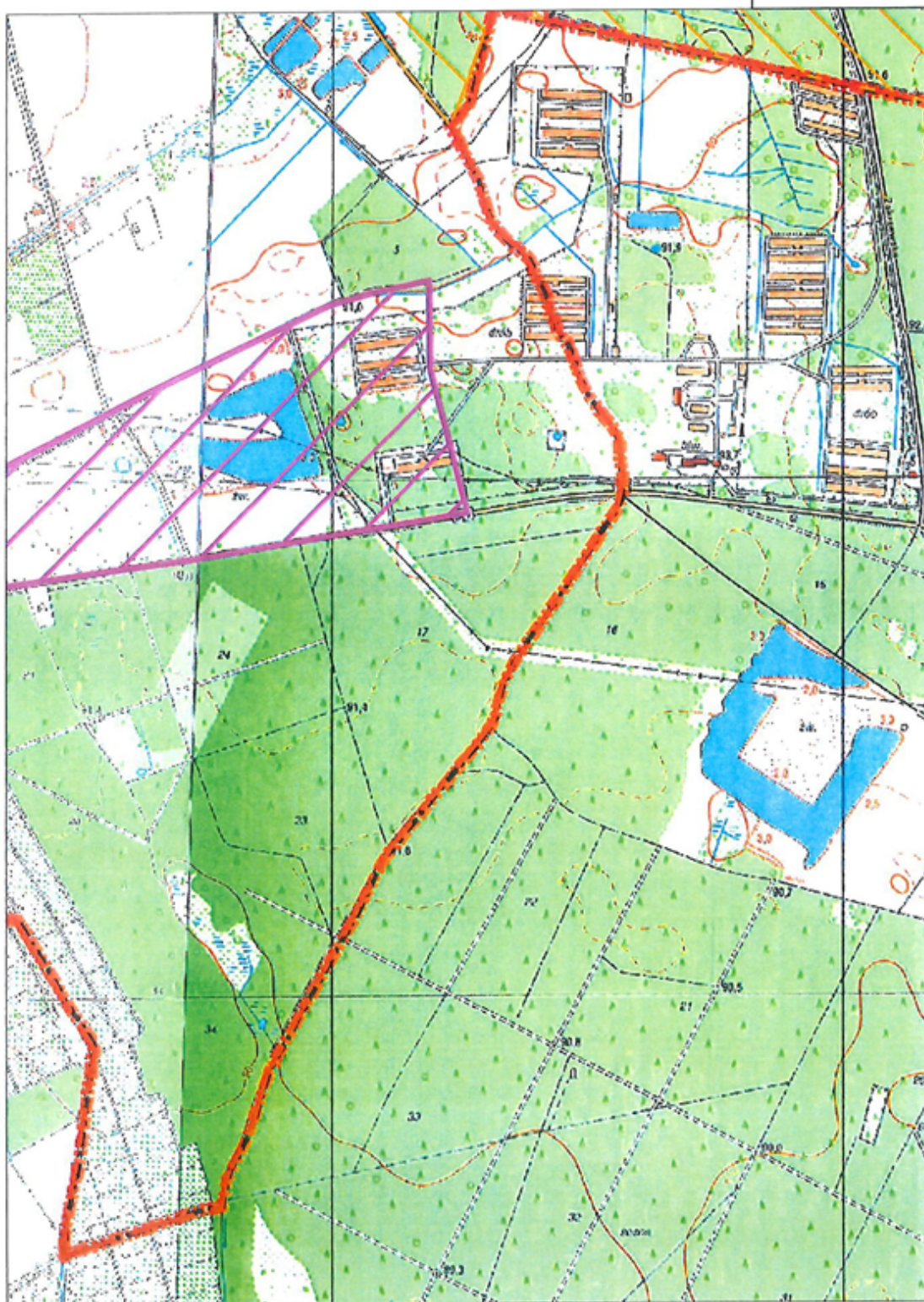


AGLOMERACJA TARNOWO PODGÓRNE



1: 10 000

25/26

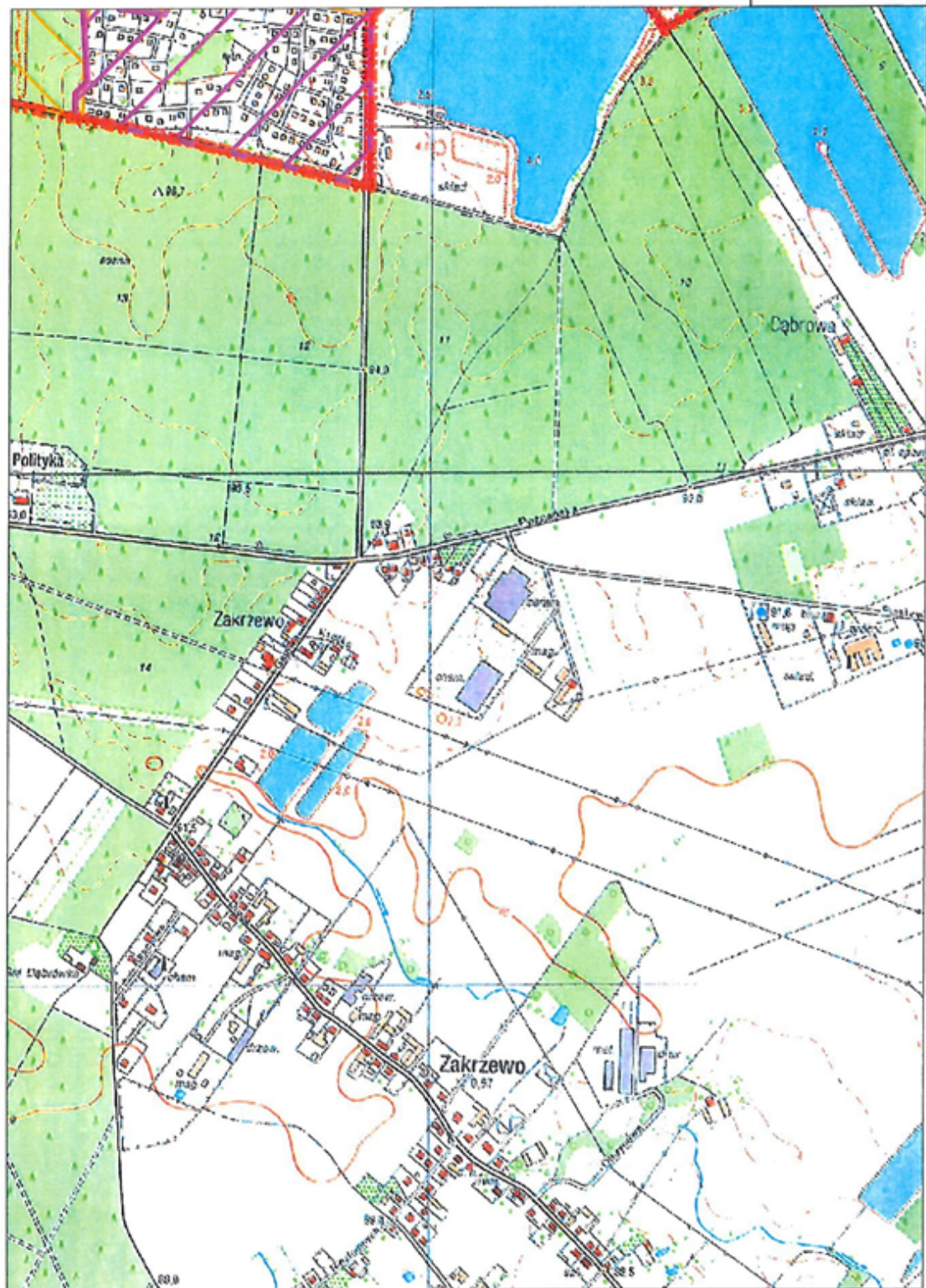


AGLOMERACJA TARNOWO PODGÓRNE



1: 10 000

26/26



Uzasadnienie

Celem uchwały jest wyznaczenie obszaru, wielkości i granic aglomeracji Tarnowo Podgórne wyznaczonej Uchwałą Nr Sejmiku Województwa Wielkopolskiego XIV/394/16 z dnia 25 stycznia 2016 r. w sprawie wyznaczenia aglomeracji Tarnowo Podgórne. Uchwała stanowi akt prawa miejscowego.

Na podstawie przedstawionej nowej propozycji planu aglomeracji Tarnowo Podgórne w ramach przeprowadzonej weryfikacji ustalono m.in., że na terenie aglomeracji długość istniejących sieci kanalizacyjnych wynosi 295,05 km. Sieci te obsługują 28 617 mieszkańców, w tym 27 802 stałych mieszkańców aglomeracji oraz 815 osób czasowo przebywających w aglomeracji. Długość sieci planowanych do wykonania wynosi 0,8 km. Wskaźnik koncentracji dla planowanych sieci i planowanej liczby mieszkańców obsługiwanych przez planowaną sieć wynosi 45 mieszkańców na 1 km sieci kanalizacyjnej.

Na części terenu aglomeracji Tarnowo Podgórne znajduje się: "Obszar Chronionego Krajobrazu Rynny Jeziora Lusowskiego i Doliny Samy".

Aglomeracja posiada biologiczną oczyszczalnię ścieków z podwyższonym stopniem usuwania związków azotu i fosforu o przepustowości $Q_{sr}/d = 4\,875\text{ m}^3/d$ zlokalizowaną w miejscowości Tarnowo Podgórne przy ulicy Zachodniej 4. Odbiornikiem ścieków oczyszczonych jest Kanał Przybrodzki mający ujście do rzeki Samy.

Równoważna liczba mieszkańców aglomeracji (RLM) dla aglomeracji Tarnowo Podgórne wynosi 22 746 RLM i obejmuje:

- 17 096 RLM pochodzące od stałych mieszkańców aglomeracji korzystających z istniejącej sieci kanalizacyjnej,
- 0 RLM pochodzących od stałych mieszkańców aglomeracji, którzy będą korzystali z sieci kanalizacyjnej, która jest w trakcie realizacji,
- 0 RLM pochodzące od stałych mieszkańców aglomeracji, którzy będą korzystali z planowanej do budowy sieci kanalizacyjnej,
- 440 RLM pochodzących od osób czasowo przebywających w aglomeracji, które korzystają z istniejącej sieci kanalizacyjnej,
- 365 RLM pochodzących od stałych mieszkańców aglomeracji, którzy korzystają z indywidualnych systemów oczyszczania ścieków komunalnych,
- 0 RLM pochodzących od stałych mieszkańców aglomeracji posiadających techniczną możliwość korzystania z istniejącej sieci kanalizacyjnej,
- 643 RLM pochodzące od pracowników zatrudnionych w zakładach przemysłowych, ale niezameldowanych na terenie aglomeracji, którzy korzystają z istniejącej sieci kanalizacyjnej,
- 4202 RLM pochodzące od przemysłu odprowadzającego ścieki do istniejącej sieci kanalizacyjnej.

Wszystkie wymienione w uchwale nazwy miejscowości są zgodne z Wykazem urzędowych nazw miejscowości.

Niniejsza uchwała ustala granice i obszar aglomeracji Tarnowo Podgórne.

Zgodnie z art. 87 ustawy Prawo wodne aglomeracja wyznaczana jest w drodze uchwały, będącej aktem prawa miejscowego, przez radę gminy. Jeżeli aglomeracja ma obejmować tereny położone w dwóch lub więcej gminach, właściwa do wyznaczenia aglomeracji jest rada gminy o największej równoważnej liczbie mieszkańców RLM. Wyznaczenie aglomeracji następuje po przeprowadzeniu uzgodnień z Wodami Polskimi oraz z właściwym regionalnym dyrektorem ochrony środowiska. W celu wyznaczenia aglomeracji, która obejmuje swoim zasięgiem więcej niż jedną gminę, zainteresowane gminy podpisują porozumienie. Obecny obszar aglomeracji Tarnowo Podgórne obejmujący tereny zlokalizowane na terenie Gminy Wiejskiej Tarnowo Podgórne, został wyznaczony Uchwałą Nr XIV/394/16 Sejmiku Województwa Wielkopolskiego z dnia 25 stycznia 2016r. w sprawie wyznaczenia aglomeracji Tarnowo Podgórne. W wyniku analizy obszaru, wielkości i granic

aglomeracji Tarnowo Podgórne oraz zamierzeń inwestycyjnych w zakresie rozbudowy sieci kanalizacji sanitarnej występuje konieczność aktualizacji aglomeracji Tarnowo Podgórne.