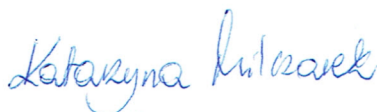


## **PROGNOZA ODDZIAŁYWANIA NA ŚRODOWISKO**

dotycząca projektu zmiany miejscowego planu zagospodarowania przestrzennego w Sierosławiu: dla działki nr 339 przy ul. Wilka, działki nr 273 przy ul. Niedźwiedzia oraz terenu przy ul. Bobra

opracowanie:

mgr inż. Katarzyna Milczarek



Katarzyna Milczarek  
mgr inż. gospodarki przestrzennej  
nr dyplomu 126165 z dn. 30.06.2014r.  
Uniwersytet im. A. Mickiewicza w Poznaniu

10 lutego 2025 r. / aktualizacja kwiecień 2025 r.

## SPIS TREŚCI

1. Informacje ogólne.....	3
1.1. Przedmiot i cel opracowania, podstawy prawne .....	3
1.2. Metoda opracowania, wykorzystane materiały .....	3
2. Charakterystyka stanu i funkcjonowania środowiska .....	5
2.1. Położenie i użytkowanie terenu.....	5
2.2. Rzeźba terenu .....	6
2.3. Budowa geologiczna, surowce naturalne .....	7
2.4. Warunki wodne .....	8
2.5. Gleby .....	10
2.6. Flora i fauna .....	11
2.7. Formy ochrony przyrody.....	12
2.8. Dziedzictwo kulturowe i zabytki.....	12
2.9. Klimat lokalny.....	12
2.10. Jakość powietrza.....	12
2.11. Klimat akustyczny.....	14
3. Informacja o zawartości i głównych celach projektu miejscowego planu zagospodarowania przestrzennego.....	15
3.1. Cel opracowania projektu planu.....	15
3.2. Ustalenia projektu planu.....	15
3.3. Powiązania z innymi dokumentami.....	16
3.4. Potencjalne zmiany stanu środowiska w przypadku braku realizacji ustaleń projektu planu ....	16
4. Istniejące problemy ochrony środowiska istotne z punktu widzenia projektu planu .....	17
5. Cele ochrony środowiska ustanowione na szczeblu międzynarodowym, wspólnotowym i krajowym oraz sposoby ich uwzględniania w projekcie planu .....	17
6. Przewidywane oddziaływanie ustaleń projektu planu na środowisko.....	22
6.1. Oddziaływanie na powierzchnię ziemi.....	22
6.2. Oddziaływanie na krajobraz .....	22
6.3. Oddziaływanie na powietrze .....	23
6.4. Oddziaływanie na klimat.....	24
6.5. Oddziaływanie na wody .....	25
6.6. Oddziaływanie na zasoby naturalne .....	26
6.7. Oddziaływanie na rośliny, zwierzęta i różnorodność biologiczną .....	26
6.8. Oddziaływanie na dobra materialne i zabytki .....	28
6.9. Oddziaływanie na ludzi i klimat akustyczny.....	28
6.10. Oddziaływanie na cele i przedmiot ochrony obszaru Natura 2000 i integralność tego obszaru .....	30
6.11. Oddziaływanie na całokształt środowiska przyrodniczego .....	31
7. Informacja o możliwym transgranicznym oddziaływaniu na środowisko .....	32
8. Rozwiązania mające na celu zapobieganie, ograniczanie lub kompensację przyrodniczą negatywnych oddziaływań na środowisko .....	32
9. Przewidywane metody analizy skutków realizacji ustaleń projektu planu oraz częstotliwość jej przeprowadzania.....	32
10. Rozwiązania alternatywne do rozwiązań zawartych w projekcie planu lub wyjaśnienie ich braku .....	33
11. Streszczenie.....	33

## **1. Informacje ogólne**

### **1.1. Przedmiot i cel opracowania, podstawy prawne**

Przedmiotem opracowania jest prognoza oddziaływania na środowisko dotycząca projektu zmiany miejscowego planu zagospodarowania przestrzennego w Sierosławiu: dla działki nr 339 przy ul. Wilka, działki nr 273 przy ul. Niedźwiedzia oraz terenu przy ul. Bobra, zwanego w dalszej części opracowania „projektem planu”. Projekt planu sporządzany jest na podstawie uchwały Nr IV/29/2024 Rady Gminy Tarnowo Podgórne z dnia 25 czerwca 2024 r.

Podstawę prawną do wykonania niniejszej prognozy oddziaływania na środowisko stanowią:

- ustawa z dnia 3 października 2008 r. o udostępnianiu informacji o środowisku i jego ochronie, udziale społeczeństwa w ochronie środowiska oraz ocenach oddziaływania na środowisko (Dz. U. z 2024 r. poz. 1112 ze zm.),
- ustawa z dnia 27 marca 2003 r. o planowaniu i zagospodarowaniu przestrzennym (Dz. U. z 2024 r. poz. 1130 ze zm.),
- uzgodnienia zakresu i stopnia szczegółowości informacji wymaganych z prognozie oddziaływania na środowisko z Regionalnym Dyrektorem Ochrony Środowiska w Poznaniu (pismo z dnia 16.08.2024 r., znak: WOO-III.411.273.2024.AK.1) oraz Państwowym Powiatowym Inspektorem Sanitarnym w Poznaniu (pismo z dnia 14.08.2024 r., znak: NS.9022.955.2024.AC), z których wynika, że prognozę należy opracować w pełnym zakresie zgodnie z art. 51 ust. 2 oraz art. 52 ust. 1 i 2 ustawy z dnia 3 października 2008 r. o udostępnianiu informacji o środowisku i jego ochronie, udziale społeczeństwa w ochronie środowiska oraz o ocenach oddziaływania na środowisko.

Głównym celem prognozy jest określenie skutków działań związanych ze zmianą sposobu zagospodarowania terenu i ich wpływ na całokształt środowiska, jego poszczególne komponenty oraz na warunki życia i zdrowie ludzi.

### **1.2. Metoda opracowania, wykorzystane materiały**

W prognozie oddziaływania na środowisko analizie i ocenie podlega projekt uchwały w sprawie miejscowego planu zagospodarowania przestrzennego, część tekstowa uchwały oraz rysunek planu, stanowiący obowiązujący załącznik graficzny uchwały.

Zgodnie z art. 51 ust. 2 ustawy z dnia 3 października 2008 r. o udostępnianiu informacji o środowisku i jego ochronie, udziale społeczeństwa w ochronie środowiska oraz ocenach oddziaływania na środowisko, prognoza oddziaływania na środowisko zawiera:

- informacje o zawartości, głównych celach projektowanego dokumentu oraz jego powiązaniach z innymi dokumentami,
- informacje o metodach zastosowanych przy sporządzaniu prognozy,
- propozycje dotyczące przewidywanych metod analizy skutków postanowień projektowanego dokumentu oraz częstotliwości jej przeprowadzenia,
- informacje o możliwym transgranicznym oddziaływaniu na środowisko,
- streszczenie sporządzone w języku niespecjalistycznym,
- oświadczenie autora, a w przypadku gdy wykonawcą prognozy jest zespół autorów – kierującego tym zespołem, o spełnieniu wymagań, o których mowa w art. 74a ust. 2, stanowiące załącznik do prognozy,
- datę sporządzenia prognozy, imię, nazwisko i podpis autora, a w przypadku gdy wykonawcą prognozy jest zespół autorów - imię, nazwisko i podpis kierującego tym zespołem oraz imiona, nazwiska i podpisy członków zespołu autorów.

Ponadto prognoza określa, analizuje i ocenia:

- istniejący stan środowiska oraz potencjalne zmiany tego stanu w przypadku braku realizacji projektowanego dokumentu,
- stan środowiska na obszarach objętych przewidywanym znaczącym oddziaływaniem,
- istniejące problemy ochrony środowiska istotne z punktu widzenia realizacji projektowanego dokumentu, w szczególności dotyczące obszarów podlegających ochronie na podstawie ustawy z dnia 16 kwietnia 2004 r. o ochronie przyrody,

- cele ochrony środowiska ustanowione na szczeblu międzynarodowym, wspólnotowym i krajowym, istotne z punktu widzenia projektowanego dokumentu oraz sposoby, w jakich te cele i inne problemy środowiska zostały uwzględnione podczas opracowywania dokumentu,
- przewidywane znaczące oddziaływania, w tym oddziaływania bezpośrednie, pośrednie, wtórne, skumulowane, krótkoterminowe, średnioterminowe i długoterminowe, stałe i chwilowe oraz pozytywne i negatywne na cele i przedmiot ochrony obszaru Natura 2000 oraz integralność tego obszaru, a także na środowisko, a w szczególności na: różnorodność biologiczną, ludzi, zwierzęta, rośliny, wodę, powietrze, powierzchnię ziemi, krajobraz, klimat, zasoby naturalne, zabytki, dobra materialne, z uwzględnieniem zależności między tymi elementami środowiska i między oddziaływaniami na te elementy.

Prognoza przedstawia również:

- rozwiązania mające na celu zapobieganie, ograniczanie lub kompensację przyrodniczą negatywnych oddziaływań na środowisko, mogących być rezultatem realizacji projektowanego dokumentu, w szczególności na cele i przedmiot ochrony obszaru Natura 2000 oraz integralność tego obszaru,
- biorąc pod uwagę cele i geograficzny zasięg dokumentu oraz cele i przedmiot ochrony obszaru Natura 2000 oraz integralność tego obszaru rozwiązania alternatywne do rozwiązań zawartych w projektowanym dokumencie wraz z uzasadnieniem ich wyboru oraz opis metod dokonania oceny prowadzącej do tego wyboru albo wyjaśnienie braku rozwiązań alternatywnych, w tym wskazania napotkanych trudności wynikających z niedostatków techniki lub luk we współczesnej wiedzy.

Zgodnie z art. 52 ust. 1 ustawy z dnia 3 października 2008 r. o udostępnianiu informacji o środowisku i jego ochronie, udziale społeczeństwa w ochronie środowiska oraz ocenach oddziaływania na środowisko, informacje zawarte w prognozie zostały opracowane stosownie do stanu współczesnej wiedzy i metod oceny oraz dostosowane do zawartości i stopnia szczegółowości projektowanego dokumentu, w tym wypadku do projektu miejscowego planu zagospodarowania przestrzennego.

W prognozie wykorzystano wymagania aktów prawnych związanych z ochroną środowiska i innych przepisów szczególnych. Prognozę opracowano w oparciu o pakiet informacji zawartych w materiałach:

- 1) materiały kartograficzne:
  - mapa zasadnicza 1:1 000,
  - mapa topograficzna 1:10 000,
  - mapa hydrograficzna 1:50 000;
- 2) dokumenty i inne materiały:
  - Uchwała Nr IV/29/2024 Rady Gminy Tarnowo Podgórne z dnia 25 czerwca 2024 r. w sprawie przystąpienia do opracowania zmiany miejscowego planu zagospodarowania przestrzennego w Sierosławiu: dla działki nr 339 przy ul. Wilka, działki nr 273 przy ul. Niedźwiedzia oraz terenu przy ul. Bobra,
  - projekt miejscowego planu zagospodarowania przestrzennego,
  - Studium uwarunkowań i kierunków zagospodarowania przestrzennego gminy Tarnowo Podgórne,
  - Raszka B. (red.). 2004. Opracowanie ekofizjograficzne podstawowe. Gmina Tarnowo Podgórne. Poznań,
  - Walenciak K. 2009. Aneks do opracowania ekofizjograficznego na potrzeby zmiany studium uwarunkowań i kierunków zagospodarowania przestrzennego,
  - Plan gospodarowania wodami na obszarze dorzecza Odry, przyjęty rozporządzeniem Ministra Infrastruktury z dnia 16 listopada 2022 r. (Dz. U. z 2022 r. poz. 335),
  - Strategiczny plan adaptacji dla sektorów i obszarów wrażliwych na zmiany klimatu do roku 2020 z perspektywą do roku 2030, Ministerstwo Środowiska, Warszawa, październik, 2013 r.,
  - Gumiński R., 1951, Meteorologia i klimatologia dla rolników, Państwowe Wydawnictwo Rolnicze i Leśne. Warszawa,
  - Kondracki J. 2002. Geografia regionalna Polski. Wydawnictwo Naukowe PWN, Warszawa,

- wnioski złożone do planu;
- 3) strony internetowe:
  - <https://gios.gov.pl>,
  - <https://mjwp.gios.gov.pl>,
  - <https://geologia.pgi.gov.pl/>,
  - <https://mapy.geoportal.gov.pl>,
  - [https://mapa.inspire-hub.pl/#/gmina\\_tarnowo\\_podgorne](https://mapa.inspire-hub.pl/#/gmina_tarnowo_podgorne),
  - <https://www.google.pl/maps>.

Powyższe materiały, wizja terenowa oraz informacje przekazane przez Urząd Gminy pozwoliły rozpoznać stan środowiska, jego użytkowanie, podatność na degradację oraz możliwości podniesienia jego kondycji. Prognozę oddziaływania na środowisko sporządzono przy zastosowaniu metody opisowej, polegającej na charakterystyce istniejących zasobów środowiska oraz łączeniu w całość posiadanej wiedzy o dotychczasowych mechanizmach funkcjonowania środowiska i wskazaniu, jakie potencjalne skutki mogą wystąpić w środowisku w wyniku realizacji ustaleń planu. Skonfrontowano zaproponowane rozwiązania planistyczne z istniejącymi uwarunkowaniami przyrodniczymi. Oceniono potencjalne zagrożenie środowiska oraz wpływ skutków realizacji ustaleń planu na jego funkcjonowanie. Zwrócono uwagę na ewentualne niepożądane konsekwencje, proponując sposoby ich zminimalizowania. Prognozę oddziaływania na poszczególne komponenty środowiska przedstawiono za pomocą techniki listy identyfikacyjnej, w zakresie, jaki umożliwia obecny stan dostępnej informacji o środowisku oraz w dostosowaniu do stopnia szczegółowości ustaleń projektu planu.

## **2. Charakterystyka stanu i funkcjonowania środowiska**

### **2.1. Położenie i użytkowanie terenu**

Projekt planu dotyczy trzech obszarów położonych w miejscowości Sierosław, obejmujących działkę o nr 339, przy ul. Wilka, działkę o nr 273, przy ul. Niedźwiedzia oraz działki o nr 183/1 – 183/4 i działkę nr 243, przy ul. Bobra. Ich łączna powierzchnia wynosi ok. 0,8 ha. Działki położone przy ulicach: Wilka i Niedźwiedzia są niezabudowane. Z kolei na działce o nr 183/4 przy ul. Bobra znajduje się budynek mieszkalny jednorodzinny (Ryc. 1.). Przez teren położony przy ul. Wilka przebiega napowietrzna linia elektroenergetyczna średniego napięcia 15 kV. Obszary objęte opracowaniem zlokalizowane są w sąsiedztwie terenów zabudowy mieszkaniowej jednorodzinnej, terenów zabudowy usługowej, nieużytków oraz terenów zadrzewionych.

Zgodnie z audytem krajobrazowym województwa wielkopolskiego, przyjętym uchwałą Nr LI/1000/23 Sejmiku Województwa Wielkopolskiego z dnia 27 marca 2023 r., obszary objęte projektem planu stanowią krajobraz równinny, o typie podmiejskim i osadniczym, w podtypie określony jako krajobraz zróżnicowanej typologicznie i przestrzennie zabudowy nierolniczej na terenach wcześniej rolniczych. Zgodnie z rejestrem zakładów o dużym i zwiększonym ryzyku wystąpienia poważnej awarii przemysłowej, prowadzonym przez WIOŚ w uzgodnieniu z Komendą Wojewódzką Państwowej Straży Pożarnej, w sąsiedztwie terenów objętych projektem planu nie są zlokalizowane ww. zakłady.

Ryc. 1. Lokalizacja obszarów objętych projektem planu na tle ortofotomapy



Źródło: <https://mapy.geoportal.gov.pl>

## 2.2. Rzeźba terenu

Według regionalizacji fizyczno-geograficznej J. Kondrackiego (2002) przedmiotowy obszar znajduje się w prowincji Niż Środkowoeuropejski (31), podprowincji Pojezierza Południowobałtyckie (314-316), w makroregionie Pojezierze Wielkopolskie (315.5), w mezoregionie Wysoczyzna Grodziska (315.59).

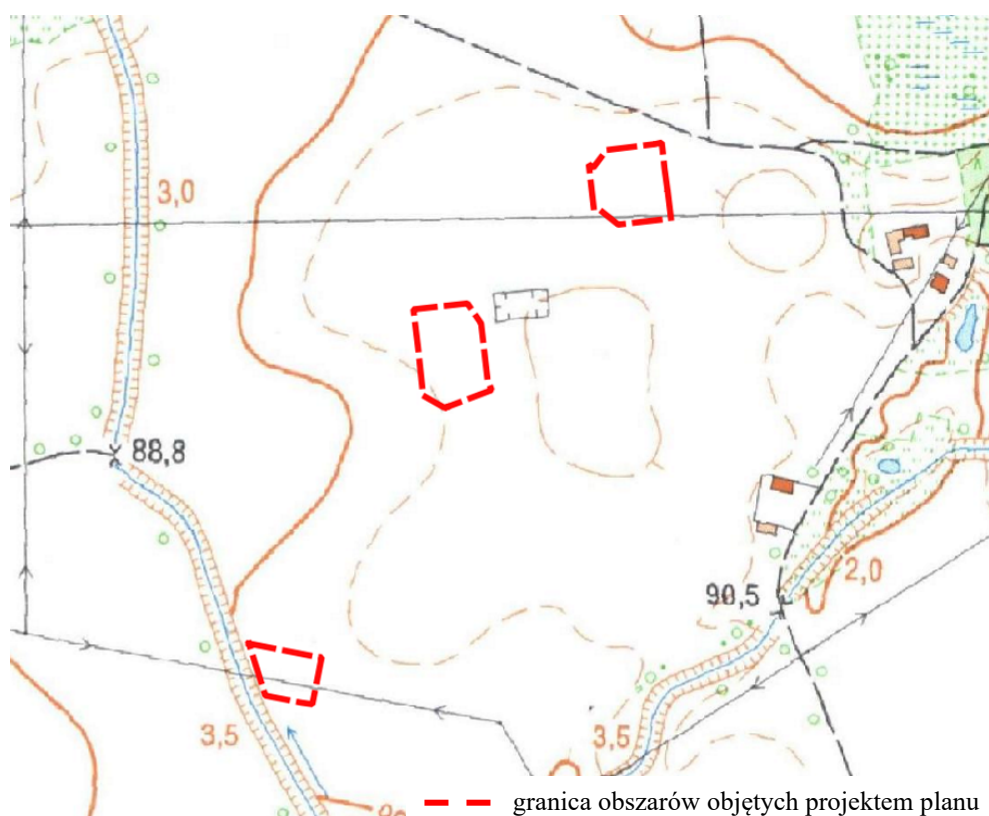
Obszar Gminy Tarnowo Podgórne znajduje się w obrębie strefy marginalnej fazy poznańskiej zlodowacenia bałtyckiego. Na znacznych obszarach zajmujących północne tereny gminy występują wysoczyzny morenowe płaskie i faliste. Są to obszary o mało urozmaiconej rzeźbie o wysokościach bezwzględnych wynoszących 80 – 90 m n.p.m. Rzeźba jest bardziej urozmaicona w obrębie pagórków morenowych akumulacyjnych występujących wzdłuż strefy maksymalnego zasięgu fazy poznańskiej zlodowacenia bałtyckiego (Ceradz Kościelny – Lusówko – Batorowo). Na zapleczu strefy marginalnej maksymalnego zasięgu fazy poznańskiej, w rejonie Tarnowa Podgórne, znajduje się kompleks pagórków moren spiętrzonych. Powstały one w czasie transgresji lądolodu fazy leszczyńskiej lub w czasie oscylacyjnego nasunięcia lądolodu fazy poznańskiej. Typową formą strefy marginalnej są też liczne stożki sandrowe, które ciągną się pasem na linii wschód – zachód. Są to: sandr Ławicki, tarasujący rynnę Jeziora Kierskiego, między Przeźmierowem a Krzyżownikami, sandr Kierski, sandr Sierosławski (między jeziorami Lusowskim i Niepruszewskim).

Na obszarze gminy dominują tereny o nachyleniu od 0° do 1,0°. Ich występowanie związane jest z dnem obniżenia dolinnego rzeki Samy i Strugi Jankowickiej, polami sandrowymi w południowej części gminy oraz z wysoczyzną morenową płaską w części północno-wschodniej części gminy.<sup>1</sup>

Obszary opracowania są równinne, położone na wysokości ok. 90,0 m – 91,0 m n.p.m. (Ryc. 2.). Przedmiotowe grunty nie należą do terenów potencjalnie zagrożonych ruchami masowymi lub osuwiskami.

<sup>1</sup> Opracowanie ekofizjograficzne podstawowe. Gmina Tarnowo Podgórne

Ryc. 2. Lokalizacja obszarów objętych projektem planu na tle mapy topograficznej



Źródło: <https://mapy.geoportal.gov.pl>

### 2.3. Budowa geologiczna, surowce naturalne

Pod względem geologicznym teren gminy Tarnowo Podgórne znajduje się w północnej części jednostki geotektonicznej zwanej Monokliną Przedsudecką. Na obszarze gminy występują utwory jury (margle i mułowce oraz wapienie margliste) oraz kredy dolnej (piaskowce), które przykrywają się utworów trzeciorzędowych. Powierzchnia utworów z tego okresu najwyżej wyniesiona jest w północnej i północno – wschodniej części gminy. W powierzchniowej warstwie budowy geologicznej przeważają utwory plejstoceny i holoceny o zróżnicowanej miąższości (sięgającej od 40 do ponad 100 m) i złożonym układzie przestrzennym, wykształconym w postaci piasków i żwirów, glin zwałowych i mułków. W grupie utworów holoceny dominują torfy, osady jeziorne, rzeczne w postaci mułków z gytia i kredą jeziorną. Utwory zwałowe, w postaci gliny zwałowej, zalegają na gruntach położonych na północ od Jeziora Lusowskiego na północny zachód i północny wschód od doliny rzeki Samy. Utwory holoceny, reprezentowane przez torfy i namuły organiczne, wypełniają dno południkowo przebiegającej doliny rzeki Samy i Strugi Jankowickiej. Niezależną grupę tworzą grunty antropogeniczne. Geneza ich powstania powiązana jest z ich mechanicznym przemieszczaniem w czasie prac ziemnych. Grunty te występują w rejonach jednostek osadniczych oraz eksploatacji surowców budowlanych.<sup>2</sup>

Zgodnie z Mapą geologiczną Polski w podłożu przedmiotowych terenów występują gliny zwałowe, ich zwietrzliny oraz piaski i żwiry lodowcowe.

Obszary objęte projektem planu znajdują się w granicach złoża kopalin „Tarnowo Podgórne GT-1” (wody termalne), które zostało udokumentowane w formie, przyjętej przez Ministra Środowiska, „Dokumentacji hydrogeologicznej ustalającej zasoby eksploatacyjne ujęcia wód termalnych z utworów jury dolnej w otworze Tarnowo Podgórne GT-1”.<sup>3</sup> Złoże wody geotermalnej

<sup>2</sup> Studium uwarunkowań i kierunków zagospodarowania przestrzennego gminy Tarnowo Podgórne

<sup>3</sup> <http://bazagis.pgi.gov.pl/website/cbdg/viewer.htm>



o temperaturze powyżej 45°C znajduje się na głębokości 1200 m. Na podstawie analiz wodę czerpaną z otworu GT-1 należy scharakteryzować jako chlorkowo-sodową, jodkową (solanę) termalną.

## 2.4. Warunki wodne

### Wody powierzchniowe

W sąsiedztwie terenu położonego w rejonie ulicy Wilka występuje rów melioracyjny. Omawiane obszary zostały zdrenowane.

Na podstawie mapy zagrożenia powodziowego, zawierającej zgodnie z przepisami ustawy Prawo wodne m.in. granice zasięgu wód o prawdopodobieństwie wystąpienia  $p=1\%$  (tj. średnio raz na 100 lat) oraz  $p=10\%$  (tj. raz na 10 lat) ustalono, że tereny objęte opracowaniem znajdują się poza obszarem szczególnego zagrożenia powodzią, na którym prawdopodobieństwo wystąpienia powodzi jest średnie i wynosi raz na 100 lat ( $p=1\%$ ), jak również poza obszarem szczególnego zagrożenia powodzią, na którym prawdopodobieństwo wystąpienia powodzi jest wysokie i wynosi raz na 10 lat ( $p=10\%$ ). Ponadto przedmiotowe tereny znajdują się poza obszarem, na którym prawdopodobieństwo wystąpienia powodzi jest niskie i wynosi raz na 500 lat ( $p=0,2\%$ ) oraz poza obszarem narażonym na zalanie w przypadku zniszczenia lub uszkodzenia wału przeciwpowodziowego.

Podstawową jednostką gospodarki wodnej jest jednolita część wód (JCW). Pojęcie to, wprowadzone przez Ramową Dyrektywę Wodną, oznacza oddzielny i znaczący element wód powierzchniowych taki jak: jezioro, zbiornik, strumień, rzeka lub kanał, część strumienia, rzeki lub kanału, wody przejściowe lub pas wód przybrzeżnych. Prawo wodne dzieli jednolite części wód na jednolite części wód powierzchniowych (JCWP) oraz jednolite części wód podziemnych (JCWPd).

Tereny objęte projektem planu zlokalizowane są w granicach silnie zmienionej JCWP Sama do Kan. Lubosińskiego (RW600016187239), na obszarze dorzecza Odry, w regionie wodnym Warty. Zgodnie z Planem gospodarowania wodami na obszarze dorzecza Odry, przyjętym rozporządzeniem Ministra Infrastruktury z dnia 16 listopada 2022 r., celem środowiskowym dla JCWP Sama do Kan. Lubosińskiego w zakresie potencjału ekologicznego jest dobry potencjał ekologiczny, a w zakresie stanu chemicznego – stan chemiczny: dla złagodzonych wskaźników [benzo(a)piren(w), benzo(g,h,i)perylen(w)] poniżej stanu dobrego, dla pozostałych wskaźników - stan dobry. Przedmiotowa JCWP została określona jako zagrożona ryzykiem nieosiągnięcia celów środowiskowych.

Monitoring jakości wód powierzchniowych na przedmiotowym obszarze prowadzony był przez Główny Inspektorat Ochrony Środowiska. Wyniki oceny stanu JCWP Sama do Kan. Lubosińskiego wykazały, co następuje:

Ocena stanu na podstawie oceny stanu GIOŚ 2014-2019 i oceny eksperckiej (wg klasyfikacji obowiązującej od 1 stycznia 2022 r.)	
Stan/potencjał ekologiczny	słaby potencjał ekologiczny
Wskaźniki determinujące stan/ potencjał ekologiczny	przewodność, azot ogólny, azot amonowy, azot azotanowy, fosfor ogólny, fosfor fosforanowy (V); makrofity, makrobezkręgowce, ichtiofauna
Stan chemiczny	stan chemiczny poniżej dobrego
Wskaźniki determinujące stan chemiczny	benzo(a)piren, benzo(g,h,i)perylen; bromowane difenyletery, rtęć, heptachlor
Stan (ogólny)	zły stan wód

Zgodnie z „Klasyfikacją wskaźników i grup wskaźników w jednolitych częściach wód powierzchniowych rzek i zbiorników zaporowych za rok 2023” ocena stanu JCWP JCWP Sama do Kan. Lubosińskiego, przeprowadzona w punkcie pomiarowo-kontrolnym Sama – Jankowice, dla elementów fizykochemicznych wykazała klasę: >2.

### Wody podziemne

Zgodnie z Atlasem hydrogeologicznym Polski (Paczyński, 1995) gmina Tarnowo Podgórne znajduje się w makroregionie północno-zachodnim, w regionie wielkopolskim (VI), w subregionie lubusko-poznańskim (VI<sub>2</sub>) w rejonie lubusko-poznańskiej części wielkopolskiej doliny kopalnej (VI<sub>2A</sub>).

Tereny objęte opracowaniem położone są w zasięgu jednolitej części wód podziemnych (JCWPd) nr 60 (GW600060). Na terenie tym rozpoznano wody pitne w utworach czwartorzędowych i neogeńsko-paleogeńskich, występujące do głębokości 200-270 m w strukturach hydrogeologicznych o różnicowanej genezie i rozprzestrzenieniu. Wody w utworach czwartorzędowych występują



w piaskach różnej granulacji i żwirach rzecznych, wodnolodowcowych struktur różnej genezy, na który składają się trzy poziomy o regionalnym rozprzestrzenieniu, choć nie zawsze ciągłym: gruntowy, międzyglinowy górny, międzyglinowy dolny. W poziomie gruntowym zwierciadło wody jest swobodne i zalega na głębokości 0,5 - 9,0 m. Poziom ten zasilany jest w głównej mierze infiltracją opadów, a jedynie w dolinach rzecznych, także z drenażu poziomów wód głębszych oraz z infiltracji wód powierzchniowych. W obrębie poziomu miocénskiego można wyróżnić trzy warstwy wodonośne: dolną, środkową i górną, związane z cyklicznością sedimentacji utworów brunatnowęglowych miocenu. Zasilanie poziomu miocénskiego zachodzi na drodze przesączania się wody z poziomów czwartorzędowych poprzez kompleks ilów poznańskich trzeciorzędu i glin morenowych czwartorzędu, zwłaszcza w miejscach zmniejszania się ich grubości.<sup>4</sup>

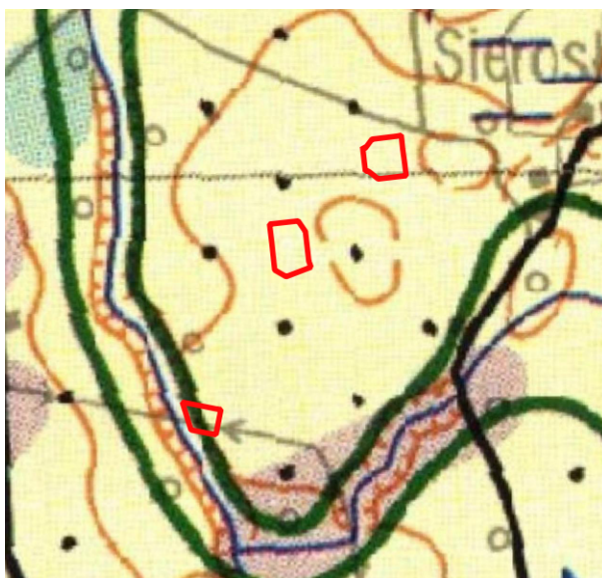
Zgodnie z Planem gospodarowania wodami na obszarze dorzecza Odry, celem środowiskowym dla JCWPd nr 60 w zakresie stanu chemicznego jest dobry stan chemiczny, a w zakresie stanu ilościowego – dobry stan ilościowy. Osiągnięcie celów środowiskowych dla JCWPd nr 60 jest zagrożone.

Ocenę jakości wód podziemnych w punktach pomiarowych w ramach monitoringu operacyjnego stanu chemicznego wód podziemnych w 2023 r. (wg badań PIG) przeprowadzono w punkcie monitoringowym w miejscowości Kalwy w gminie Buk, zlokalizowanym na obszarze JCWPd nr 60, na gruntach ornych, najbliżej terenów opracowania projektu planu. Badania wykazały IV klasę jakości wód. Ocena stanu wód podziemnych wykonana została na zasadach określonych w rozporządzeniu Ministra Gospodarki Morskiej i Żeglugi Śródlądowej z dnia 11 października 2019 r. w sprawie kryteriów i sposobu oceny stanu jednolitych części wód podziemnych (Dz. U. 2019 r. poz. 2148). Zgodnie z ww. rozporządzeniem IV klasa oznacza wody niezadowolającej jakości, w których wartości elementów fizykochemicznych:

- a) są podwyższone w wyniku naturalnych procesów zachodzących w wodach podziemnych,
- b) wskazują na wyraźny wpływ działalności człowieka.

Według Mapy Hydrograficznej Polski w granicach obszarów położonych przy ulicach: Niedźwiedzia i Bobra pierwszy poziom wód gruntowych występuje na poziomie 1 - 2 m p.p.t., natomiast w zachodniej części terenu położonego przy ulicy Wilka – na głębokości mniejszej niż 1 m p.p.t. (Ryc. 3.).

Ryc. 3. Lokalizacja obszarów objętych projektem planu na tle mapy hydrograficznej



— granica obszarów objętych projektem planu

<sup>4</sup> <http://mjwp.gios.gov.pl>

Kl	Przepuszczalność	Rodzaje gruntów	Kl	Przepuszczalność	Rodzaje gruntów
1	łatwa	rumosze i żwiry	4	zmienna	grunty organiczne
2	średnia	piaski i skały lite silnie uszczelnione	5	zróżnicowana	grunty antropogeniczne
3	słaba	gliny i pyły	6	bardzo słaba	skały lite słabo uszczelnione i iły

Źródło: <https://mapy.geoportal.gov.pl>

W podłożu przedmiotowych obszarów występują piaski i skały lite silnie uszczelnione o średniej przepuszczalności. Przepuszczalność gruntów, która określa warunki obiegu wody, związana jest z rozmieszczeniem utworów skalnych na tle rzeźby terenu. Najważniejszą rolę odgrywają cechy litologiczne skał i gruntów, które informują o zdolności do przewodzenia wody. Przepuszczalność pionowa wskazuje na możliwości zasilania wód podziemnych. Szczególną rolę odgrywa przepuszczalność utworów powierzchniowych, tj. gruntów zalegających pod warstwą poziomu próchnicznego, zwykle znajdującego się na głębokości do 1 m poniżej powierzchni terenu. W niniejszym przypadku występowanie w podłożu przedmiotowego terenu gruntów o średniej przepuszczalności wskazuje na utrudnioną możliwość infiltracji wód opadowych i roztopowych do wód podziemnych.

Na przedmiotowych terenach nie występują ujęcia wód podziemnych. Tereny objęte projektem planu nie są położone w strefie ochronnej ujęcia wód podziemnych, ani w strefie ochrony sanitarnej cmentarzy.

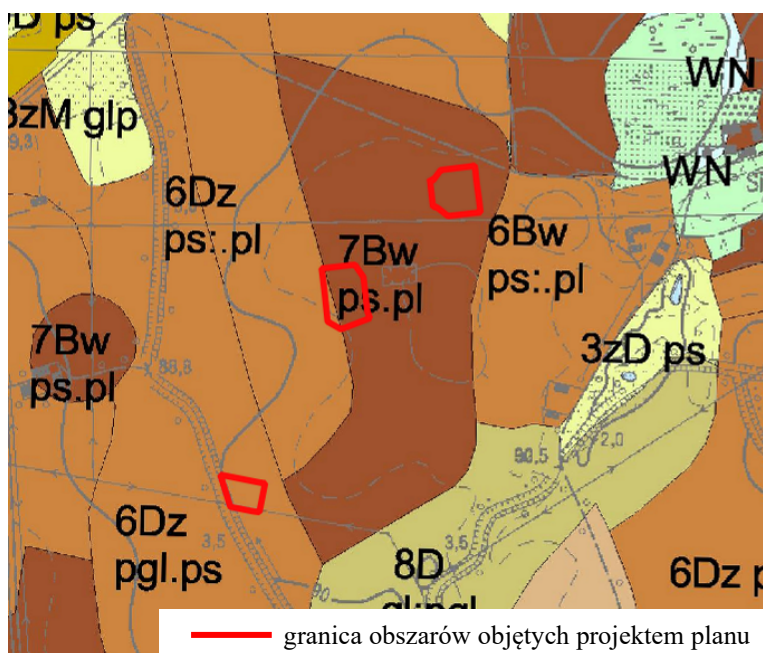
Omawiane tereny położone są poza zasięgiem występowania udokumentowanych głównych zbiorników wód podziemnych (GZWP).

## 2.5. Gleby

W granicach przedmiotowych obszarów występują gleby należące do kompleksów: 6 – żyniego słabego oraz 7 – żynio-lubinowego. Występujące gleby to gleby brunatne wylugowane i kwaśne (Bw) wytworzone z piasków słabo gliniastych (ps) płytko zalegających na piaskach luźnych (pl) oraz czarne ziemie zdegradowane i gleby szare (Dz) wytworzone z piasków gliniastych lekkich (pgl) płytko zalegających na piaskach luźnych (pl) (Ryc. 4.).

W granicach opracowania projektu planu występują grunty antropogeniczne.

Ryc. 4. Lokalizacja obszarów objętych projektem planu na tle mapy glebowej



Źródło: Opracowanie ekofizjograficzne podstawowe. Gmina Tarnowo Podgórne

## 2.6. Flora i fauna

Zgodnie z regionalizacją geobotaniczną gmina Tarnowo Podgórne położona jest w pasie Wielkich Dolin w krainie Wielkopolsko-Kujawskiej w okręgu Poznańsko-Gnieźnieńskim (Szafer 1972). Kraina Wielkopolsko-Kujawska znajduje się w zachodniej części w zasięgu poziomym buka i traci od zachodu ku wschodowi atlantyckie składniki flory. Dominującym gatunkiem drzewa leśnego jest sosna, a dęby, lipy, wiązy, klony i inne drzewa liściaste odgrywają większą rolę tylko w resztkach lasów liściastych. Lasy łęgowe, niegdyś rozpowszechnione w dolinach rzek, należą obecnie do rzadkości.

Na wysoczyznach panującymi zespołami leśnymi są: bór sosnowy (*Vaccinio myrtilli-Pinetum*), bór mieszany (*Pino-Quercetum*), grądy (*Quercu-Carpinetum*) (na lepszych glebach), tzw. świetliste dąbrowy (*Potentillo albae-Quercetum*), (na siedliskach ciepłych). W dolinach rzek występują olszyny oraz lasy i zarośla zalewiskowe z rzędu *Populetales albae*.

Gmina Tarnowo Podgórne podzielona jest na dwie jednostki pod względem typów potencjalnej roślinności naturalnej. W części północnej przeważają siedliska grądowe (*Galio silvatici-Carpinetum*). Natomiast w części południowej gminy przeważają siedliska acidofilne, w tym kwaśnych dąbrów (*Calamagrostio-Quercetum*) oraz borów świeżych (*Leucobryo-Pinetum*). Z doliną Samy i obniżeniami dolinkowymi związane są potencjalne siedliska łęgów jesionowo-olszowych (*Circae-Alnetum*). Badania roślinności naturalnej w gminie wskazują na jej dużą wartość, mimo zachowania się jej w większości w izolowanych enklawach. Liczne są strefy ekotonowe między lasami i polami uprawnymi czy użytkami zielonymi.

W granicach przedmiotowych terenów występuje roślinność trawiasta oraz zadrzewienia sosny zwyczajnej i brzozy brodawkowatej.

Na obszarach objętych opracowaniem nie stwierdzono występowania roślin i grzybów chronionych na podstawie rozporządzenia Ministra Środowiska z dnia 9 października 2014 r. w sprawie ochrony gatunkowej roślin (Dz. U. z 2014 r. poz. 1409) oraz rozporządzenia Ministra Środowiska z dnia 9 października 2014 r. w sprawie ochrony gatunkowej grzybów (Dz. U. z 2014 r. poz. 1408).

Świat zwierzęcy gminy Tarnowo Podgórne charakterystyczny jest dla fauny regionów nizinnych Polski:

- bezkręgowce - licznie i często występuje ślimak winniczek (*Helix pomatia*). Licznie reprezentowane są chronione trzmielowate; stwierdzono również występowanie cennych motyli (m.in. *Papilio machaon*),
- ryby - występujące gatunki ryb należą pospolitych (m.in. płoć, leszcz, okoń, szczupak),
- płazy i gady - z danych literaturowych wynika, że w gminie Tarnowo Podgórne występowały co najmniej takie gatunki jak: traszka zwyczajna (*Triturus vulgaris*), kumak nizinny (*Bombina bombina*), ropucha szara (*Bufo bufo*), żaba jeziorkowa (*Rana lessonae*), żaba wodna (*Rana esculenta*), żaba śmieszka (*Rana ridibunda*), żaba trawna (*Rana temporaria*), żaba moczarowa (*Rana arvalis*). Poza tym stwierdzono tu obecność wielu okazów prawem chronionych zaskrońcy (*Natrix natrix*). Miejsca koncentracji tych gatunków występują w obrębie obszarów chronionych, ze względu na zachowaną mozaikę siedlisk, szczególnie korzystną dla gatunków zmiennocieplnych: suchych, ciepłych muraw (miejsca żerowania) i miejsc wilgotnych (miejsca rozrodu),
- ornitofauna - stwierdzono występowanie ogółem 88 gatunków ptaków – w tym łęgowych – 37; zalatujących z sąsiedztwa – 38; przelotnych – 13.<sup>5</sup>

Fauna występująca na przedmiotowym obszarze to głównie ptactwo: wróbel, sroka, gawron, sikora, sójka oraz zwierzyna związana z siedliskami polnymi: mysz, kret, jeż, ryjówka, sarna. Jeż zachodni, kret, ryjówka (aksamitna i malutka), myszy (zaroślowa i zielna) oraz większość gatunków ptaków wymienione są w rozporządzeniu Ministra Środowiska z dnia 16 grudnia 2016 r. w sprawie ochrony gatunkowej zwierząt (Dz. U. z 2022 r. poz. 2380). Z uwagi na występujące w sąsiedztwie obszaru przy ulicy Wilka rów melioracyjny, prawdopodobieństwo występowania również innych gatunków chronionych, np. płazów, na tych terenach jest wysokie.

---

<sup>5</sup> Opracowanie ekofizjograficzne podstawowe. Gmina Tarnowo Podgórne

## 2.7. Formy ochrony przyrody

Teren objęty projektem planu położony jest poza granicami obszarów chronionych na podstawie ustawy z dnia 16 kwietnia 2004 r. o ochronie przyrody.

## 2.8. Dziedzictwo kulturowe i zabytki

W granicach opracowania nie występują obszary, ani obiekty objęte ochroną konserwatorską.

## 2.9. Klimat lokalny

Według regionalizacji klimatycznej R. Gumińskiego obszar gminy Tarnowo Podgórne zalicza się do dzielnicy klimatycznej VII, zwanej Środkową, charakteryzującej się najmniejszym rocznym opadem - poniżej 550 mm. Klimat gminy Tarnowo Podgórne można scharakteryzować jako przejściowy, kształtowany przez zmienny w swym zasięgu napływ mas powietrza morskiego lub kontynentalnego, przy przewadze wpływów kontynentalnych. Charakterystycznymi cechami tego klimatu są: stosunkowo małe roczne amplitudy powietrza, wczesna wiosna, długie lato, łagodna i krótka zima z małą pokrywą śnieżną. Średnia temperatura roczna wynosi 8°C. Na omawianym obszarze przeważają wiatry z sektora zachodniego, co świadczy o wpływie mas oceanicznych na warunki pogodowe tego obszaru.

## 2.10. Jakość powietrza

Monitoring zmian jakości powietrza wraz z oceną poziomu substancji w powietrzu prowadzony jest na przedmiotowym obszarze przez Główny Inspektorat Ochrony Środowiska. Wynikiem oceny, zarówno pod kątem kryteriów dla ochrony zdrowia jak i kryteriów dla ochrony roślin, dla wszystkich substancji podlegających ocenie, jest zaliczenie strefy do jednej z poniższych klas:

1. w klasyfikacji podstawowej:

- do klasy A – jeżeli stężenia zanieczyszczenia na terenie strefy nie przekraczają odpowiednio poziomów dopuszczalnych lub poziomów docelowych,
- do klasy C – jeżeli stężenia zanieczyszczeń na terenie strefy przekraczają poziomy dopuszczalny lub poziomy docelowy powiększone o margines tolerancji, a w przypadku gdy margines, tolerancji nie jest określony – poziomy dopuszczalny lub poziomy docelowy.

2. w klasyfikacji dodatkowej:

- do klasy A1 – brak przekroczenia poziomu dopuszczalnego dla pyłu PM<sub>2,5</sub> – dla fazy II tj.  $\leq 20 \mu\text{g}/\text{m}^3$ ,
- do klasy C1 – przekroczenie poziomu dopuszczalnego dla pyłu PM<sub>2,5</sub> – dla fazy II tj.  $> 20 \mu\text{g}/\text{m}^3$ ,
- do klasy D1 – jeżeli poziom stężeń ozonu nie przekracza poziomu celu długoterminowego,
- do klasy D2 – jeżeli poziom stężeń ozonu przekracza poziom celu długoterminowego.

Dodatkową klasyfikację wprowadzono na potrzeby raportowania do Komisji Europejskiej.

Zaliczenie strefy do określonej klasy zależy od stężeń zanieczyszczeń występujących na jej obszarze i wiąże się z wymaganiami dotyczącymi działań na rzecz poprawy jakości powietrza lub na rzecz utrzymania tej jakości.

W roku 2024 Główny Inspektorat Ochrony Środowiska opublikował „Roczną ocenę jakości powietrza w województwie wielkopolskim. Raport wojewódzki za rok 2023”. Oceny jakości powietrza wykonywane są w odniesieniu do obszaru strefy. Przedmiotowy raport prezentuje finalne wyniki oceny za rok 2023, uwzględniające podział Polski na strefy określony w załączniku do ustawy – Prawo ochrony środowiska. Zgodnie z ww. ustawą gmina Tarnowo Podgórne należy do strefy wielkopolskiej. Na podstawie oceny poziomu poszczególnych substancji dokonano klasyfikacji stref, w których są dotrzymane lub przekraczane przewidziane prawem poziomy dopuszczalny lub docelowy oraz poziomy celów długoterminowych. Każdej strefie, dla każdego zanieczyszczenia przypisano właściwy symbol klasy.

W efekcie oceny przeprowadzonej pod kątem ochrony roślin, w zakresie dwutlenku siarki, tlenków azotu oraz ozonu strefę wielkopolską zaliczono do klasy A (Ryc. 5.). W dodatkowej klasyfikacji w odniesieniu do poziomu celu długoterminowego strefie przypisano klasę D2.

Ryc. 5. Klasy stref dla poszczególnych zanieczyszczeń, uzyskane w ocenie za rok 2023 dokonanej z uwzględnieniem kryteriów ustanowionych w celu ochrony roślin - klasyfikacja podstawowa (klasy: A, C)

Kod strefy	Nazwa strefy	SO <sub>2</sub>	NO <sub>x</sub>	O <sub>3</sub> <sup>1)</sup>
PL3003	strefa wielkopolska	A	A	A

<sup>1)</sup> Dla ozonu - poziom celu długoterminowego - strefa wielkopolska uzyskała klasę D2.

Źródło: <https://powietrze.gios.gov.pl>

Pod kątem ochrony zdrowia dla poziomu dopuszczalnego dwutlenku siarki, dwutlenku azotu, ołowiu, benzenu, tlenku węgla oraz poziomu docelowego ozonu, kadmu, arsenu i niklu strefę wielkopolską zaliczono do klasy A. Dokonując oceny stref dla pyłu zawieszonego PM<sub>2,5</sub> dla poziomu dopuszczalnego II fazy strefa wielkopolska uzyskała klasę A1. W strefie wielkopolskiej stwierdzono przekroczenia poziomu docelowego dla benzo(a)pirenu – strefę zaliczono do klasy C. W ramach oceny wykonano również dodatkową klasyfikację zaliczając strefę wielkopolską:

- w przypadku ozonu w odniesieniu do poziomu celu długoterminowego - do klasy D2,
- w przypadku pyłu PM<sub>2,5</sub> poziomu dopuszczalnego I fazy - do klasy A (Ryc. 6.).

Ryc. 6. Klasy stref dla poszczególnych zanieczyszczeń, uzyskane w ocenie za rok 2023 dokonanej z uwzględnieniem kryteriów ustanowionych w celu ochrony zdrowia ludzi – klasyfikacja podstawowa (klasy: A, C)

Kod strefy	Nazwa strefy	SO <sub>2</sub>	NO <sub>2</sub>	C <sub>6</sub> H <sub>6</sub>	CO	O <sub>3</sub> <sup>1)</sup>	PM <sub>10</sub>	Pb	As	Cd	Ni	B(a)P	PM <sub>2,5</sub> <sup>2)</sup>
PL3001	aglomeracja poznańska	A	A	A	A	A	A	A	A	A	A	A	A1
PL3002	miasto Kalisz	A	A	A	A	A	A	A	A	A	A	A	A1
PL3003	strefa wielkopolska	A	A	A	A	A	A	A	A	A	A	C	A1

<sup>1)</sup> Dla ozonu – poziom celu długoterminowego, strefy uzyskały klasę D2,

<sup>2)</sup> Dla pyłu zawieszonego PM<sub>2,5</sub> – poziom dopuszczalny I faza, strefy strefa aglomeracja poznańska, miasto Kalisz i strefa wielkopolska uzyskały klasę A.

Źródło: <https://powietrze.gios.gov.pl>

Na podstawie klasyfikacji stref województwa wielkopolskiego za rok 2023 stwierdzono potrzebę realizacji działań naprawczych mających na celu poprawę jakości powietrza ze względu na ochronę zdrowia ludzi dla jednej strefy województwa, tj. strefy wielkopolskiej – strefę zakwalifikowano do klasy C ze względu na przekroczenia poziomu docelowego benzo(a)pirenu w pyłe zawieszonym PM<sub>10</sub>. Podobnie jak w latach poprzednich, wysokie wartości stężeń tego zanieczyszczenia rejestrowano w okresach grzewczych (styczeń – marzec, październik – grudzień). Przekroczenie poziomu docelowego B(a)P zarejestrowały w 2023 r. jedynie 3 stacje pomiarowe w województwie, jednakże szacuje się, że problem ten dotyczy większej liczby gmin województwa wielkopolskiego. Jako główną przyczynę przekroczeń wskazuje się tzw. niską emisję pochodzącą z indywidualnego ogrzewania budynków. W ostatnim dziesięcioleciu można zauważyć stopniową poprawę jakości powietrza pod względem poziomu zanieczyszczenia pyłem. Jednakże wysokie dobowe stężenia pyłu zawieszonego PM<sub>10</sub> rejestrowane w sezonie grzewczym pozostają istotnym problemem. Nadal na tle województwa wyróżniają się miejscowości, w których przeważa indywidualne ogrzewanie budynków paliwem stałym. Na ich obszarach rejestruje się największą liczbę dni z przekroczeniami poziomu dopuszczalnego dla stężeń 24-godzinnych.

Zaliczenie strefy do klasy C dla danego zanieczyszczenia oznacza konieczność wyznaczenia obszarów przekroczeń i zakwalifikowanie strefy do opracowania programów ochrony powietrza. Uchwałą Nr XXI/391/20 z dnia 13 lipca 2020 r. Sejmik Województwa Wielkopolskiego przyjął Program ochrony powietrza dla strefy wielkopolskiej (Dz. Urz. Woj. Wielkopolskiego z 2020 r. poz. 5954).

## 2.11. Klimat akustyczny

Zgodnie z rozporządzeniem Ministra Środowiska z dnia 14 czerwca 2007 r. w sprawie dopuszczalnych poziomów hałasu w środowisku (Dz. U. z 2014 r. poz. 112), dopuszczalne poziomy hałasu w środowisku powodowanego przez poszczególne grupy źródeł hałasu wyrażone są:

- wskaźnikami  $L_{AeqD}$  - równoważny poziom dźwięku A dla pory dnia (rozumianej jako przedział czasu od godz. 6<sup>00</sup> do godz. 22<sup>00</sup>) oraz  $L_{AeqN}$  - równoważny poziom dźwięku A dla pory nocy (rozumianej jako przedział czasu od godz. 22<sup>00</sup> do godz. 6<sup>00</sup>), które to wskaźniki mają zastosowanie do ustalania i kontroli warunków korzystania ze środowiska, w odniesieniu do jednej doby,
- wskaźnikami  $L_{DWN}$  - długookresowy średni poziom dźwięku A wyrażony w decybelach (dB), wyznaczony w ciągu wszystkich dób w roku, z uwzględnieniem pory dnia (rozumianej jako przedział czasu od godz. 6<sup>00</sup> do godz. 18<sup>00</sup>), pory wieczoru (rozumianej jako przedział czasu od godz. 18<sup>00</sup> do godz. 22<sup>00</sup>) oraz pory nocy (rozumianej jako przedział czasu od godz. 22<sup>00</sup> do godz. 6<sup>00</sup>) oraz  $L_N$  - długookresowy średni poziom dźwięku A wyrażony w decybelach (dB), wyznaczony w ciągu wszystkich pór nocy w roku (rozumianych jako przedział czasu od godz. 22<sup>00</sup> do godz. 6<sup>00</sup>), które to wskaźniki mają zastosowanie do prowadzenia długookresowej polityki w zakresie ochrony przed hałasem.

Dopuszczalne wartości poziomu hałasu w środowisku dla poszczególnych rodzajów terenów regulują przepisy ww. rozporządzenia Ministra Środowiska. Ich wartości zaprezentowano poniżej (Tabela 1.).

Tabela 1. Dopuszczalne wartości poziomu hałasu w środowisku

Rodzaj terenu	Dopuszczalny poziom hałasu w dB								Dopuszczalny długookresowy średni poziom dźwięku A w dB							
	Drogi lub linie kolejowe		Pozostałe obiekty i działalność będąca źródłem hałasu		Starty, lądowania i przeloty statków powietrznych		Linie energetyczne		Drogi lub linie kolejowe		Pozostałe obiekty i działalność będąca źródłem hałasu		Starty, lądowania i przeloty statków powietrznych		Linie energetyczne	
	$L_{AeqD}$	$L_{AeqN}$	$L_{AeqD}$	$L_{AeqN}$	$L_{AeqD}$	$L_{AeqN}$	$L_{AeqD}$	$L_{AeqN}$	$L_{DWN}$	$L_N$	$L_{DWN}$	$L_N$	$L_{DWN}$	$L_N$	$L_{DWN}$	$L_N$
Tereny zabudowy mieszkaniowej jednorodzinnej	61	56	50	40	60	50	50	45	64	59	50	40	60	50	50	45
Tereny zabudowy związanej ze stałym lub czasowym pobytem dzieci i młodzieży	61	56	50	40	55	45	45	40	64	59	50	40	55	45	45	40
Tereny zabudowy zagrodowej	65	56	55	45	60	50	50	45	68	59	55	45	60	50	50	45
Tereny rekreacyjno-wypoczynkowe																
Tereny mieszkaniowo-usługowe																

Źródło: Rozporządzenie Ministra Środowiska z dnia 14 czerwca 2007 r. w sprawie dopuszczalnych poziomów hałasu w środowisku

Spełnienie powyższych wymogów, określonych rozporządzeniem Ministra Środowiska nie gwarantuje stworzenia mieszkańcom warunków, w których nie występuje uciążliwe oddziaływanie hałasu. Przyjęte standardy podyktowane są realnymi możliwościami ograniczania hałasów.

Ze względu na powszechność występowania, zasięg oddziaływania oraz liczbę narażonej ludności, podstawowym źródłem uciążliwości akustycznych dla środowiska są hałasy komunikacyjne. Klimat



akustyczny na obszarach objętych projektem planu kształtowany jest przede wszystkim przez ruch pojazdów, odbywający się sąsiadującymi drogami gminnymi. Natężenie hałasu generowanego przez pojazdy poruszające się ww. drogami charakteryzuje się zmiennością w ciągu doby - większe w porze dziennej oraz znacząco mniejsze w porze nocnej. Na przedmiotowych drogach odbywa się głównie ruch lokalny, w którym udział pojazdów ciężarowych jest znikomy, w związku z powyższym ocenia się, że na terenach sąsiadujących z przedmiotowymi drogami nie występują przekroczenia dopuszczalnych poziomów hałasu.

Ponadto źródłem hałasu jest funkcjonująca w sąsiedztwie obszarów opracowania działalność usługowa (restauracja i hotel). Okresowe uciążliwości akustyczne związane są z przebywaniem i korzystaniem z obiektu przez klientów oraz ruch pojazdów.

### **3. Informacja o zawartości i głównych celach projektu miejscowego planu zagospodarowania przestrzennego**

#### **3.1. Cel opracowania projektu planu**

Zgodnie z ustawą o planowaniu i zagospodarowaniu przestrzennym, zadaniem miejscowego planu jest ustalenie przeznaczenia terenów, sposób ich zagospodarowania i zabudowy, z uwzględnieniem ładu przestrzennego oraz dostosowaniem struktury zabudowy i intensywności zagospodarowania do uwarunkowań przyrodniczych i przestrzennych tego terenu oraz otoczenia.

Na przedmiotowych terenach obowiązują ustalenia uchwały Nr XXXII/388/2012 Rady Gminy Tarnowo Podgórne z dnia 26 czerwca 2012 r. w sprawie miejscowego planu zagospodarowania przestrzennego „osiedla zabudowy mieszkaniowej w Sierosławiu”. Do zmiany obowiązującego miejscowego planu przystąpiono w związku z wnioskami właścicieli nieruchomości dotyczącymi zmiany parametrów i wskaźników zabudowy i zagospodarowania terenów.

#### **3.2. Ustalenia projektu planu**

Przedmiotem ustaleń projektu planu dotyczących przeznaczenia terenu są:

- tereny zabudowy mieszkaniowej jednorodzinnej wolnostojącej (MNW);
- teren komunikacji drogowej wewnętrznej (KR).

W projekcie planu zawarto następujące zapisy istotne z punktu widzenia ochrony środowiska:

1) ustala się:

- ochronę powietrza, wód i powierzchni ziemi zgodnie z przepisami odrębnymi, tj. ustawą z dnia 27 kwietnia 2001 r. Prawo ochrony środowiska,
- zachowanie dopuszczalnych poziomów hałasu w środowisku na terenach MNW jak dla terenów zabudowy mieszkaniowej jednorodzinnej, zgodnie z przepisami odrębnymi,
- w zakresie eksploatacji instalacji, w których następuje spalanie paliw dla celów grzewczych stosowanie ograniczeń i zakazów zgodnie z przepisami odrębnymi,
- zagospodarowanie odpadów zgodnie z przepisami odrębnymi,
- lokalizację budynków i wiat zgodnie z wyznaczonymi na rysunku planu nieprzekraczalnymi liniami zabudowy,
- uwzględnienie w zagospodarowaniu terenów przebiegu istniejących i projektowanych sieci infrastruktury technicznej wraz z ich strefami ochronnymi oraz urządzeń melioracji, zgodnie z przepisami odrębnymi, tj. rozporządzeniem Ministra Infrastruktury z dnia 12 kwietnia 2002 r. w sprawie warunków technicznych jakim powinny odpowiadać budynki i ich usytuowanie, normami branżowymi oraz ustawą Prawo wodne,
- zaopatrzenie w wodę z sieci wodociągowej,
- odprowadzanie ścieków do sieci kanalizacji sanitarnej,
- odprowadzanie wód opadowych i roztopowych zgodnie z przepisami odrębnymi, tj. rozporządzeniem Ministra Infrastruktury z dnia 12 kwietnia 2002 r. w sprawie warunków technicznych, jakim powinny odpowiadać budynki i ich usytuowanie;

2) zakazuje się lokalizacji:

- przedsięwzięć mogących znacząco oddziaływać na środowisko, w rozumieniu przepisów odrębnych, z wyjątkiem inwestycji celu publicznego z zakresu infrastruktury technicznej,
- stosowania pieców i trzonów kuchennych na paliwo stałe,
- elektrowni wiatrowych.

### **3.3. Powiązania z innymi dokumentami**

#### Studium uwarunkowań i kierunków zagospodarowania przestrzennego

Zgodnie z ustawą o planowaniu i zagospodarowaniu przestrzennym, ustalenia planu w zakresie tekstowym i graficznym nie mogą naruszać ustaleń Studium uwarunkowań i kierunków zagospodarowania przestrzennego gminy, który to dokument określa politykę przestrzenną gminy, w tym zasady zagospodarowania przestrzennego jej poszczególnych części. Plan miejscowy uchwała Rada Gminy, po stwierdzeniu, że nie narusza on ustaleń Studium.

W obowiązującym dokumencie Studium uwarunkowań i kierunków zagospodarowania przestrzennego gminy Tarnowo Podgórne obszary objęte projektem planu przeznaczone są pod tereny zabudowy mieszkaniowo-usługowej, oznaczone symbolem „M4”.

Biorąc pod uwagę projektowane przeznaczenie przedmiotowych obszarów, uchwalenie planu będzie stanowić realizację polityki przestrzennej gminy wyrażonej w Studium.

#### Plan zagospodarowania przestrzennego województwa wielkopolskiego

Zapisy projektu planu wykazują powiązanie z ustaleniami Uchwały Nr V/70/19 Sejmiku Województwa Wielkopolskiego z dnia 25 marca 2019 r. w sprawie uchwalenia „Planu zagospodarowania przestrzennego województwa wielkopolskiego wraz z Planem zagospodarowania przestrzennego miejskiego obszaru funkcjonalnego Poznania” (Dz. Urz. Woj. Wielkopolskiego z 2019 r., poz. 4021), w której zawarto kierunki polityki przestrzennej na szczeblu województwa. W projekcie planu uwzględniono obszary o znaczeniu ponadlokalnym, występujące na przedmiotowym terenie lub w jego bliskim sąsiedztwie, tj. wody podziemne – wody termalne, poprzez ustalenie uwzględnienia uwarunkowań wynikających z położenia obszaru objętego planem w granicach udokumentowanego złoża wód termalnych „Tarnowo Podgórne GT-1” (numer złoża 15707).

#### Audyt krajobrazowy województwa wielkopolskiego

Zgodnie z wynikami Audytu krajobrazowego województwa wielkopolskiego, zatwierdzonego uchwałą Nr LI/1000/23 Sejmiku Województwa Wielkopolskiego z dnia 27 marca 2023 r., tereny objęte opracowaniem nie znajdują się w krajobrazie priorytetowym i w krajobrazach w obrębie obszarów prawnie chronionych.

### **3.4. Potencjalne zmiany stanu środowiska w przypadku braku realizacji ustaleń projektu planu**

W przypadku braku realizacji ustaleń analizowanego projektu planu przekształcenia środowiska przyrodniczego będą następować na skutek realizacji ustaleń obowiązującego miejscowego planu zagospodarowania przestrzennego, zatwierdzonego uchwałą Nr XXXII/388/2012 Rady Gminy Tarnowo Podgórne z dnia 26 czerwca 2012 r. w sprawie miejscowego planu zagospodarowania przestrzennego „osiedla zabudowy mieszkaniowej w Sierosławiu”. Zgodnie z aktualnym dokumentem planistycznym obszary objęte opracowaniem przeznaczone są pod tereny zabudowy mieszkaniowej jednorodzinnej, tereny zabudowy usługowej oświaty oraz tereny zieleni publicznej.

W wyniku realizacji ustaleń obowiązującego planu miejscowego wystąpić mogą przede wszystkim przekształcenia powierzchni ziemi i krajobrazu, w związku z posadowieniem budynków i obiektów im towarzyszących. Zmianie mogą ulec również warunki odpływu wód opadowych spowodowane utwardzeniem terenu. W związku z funkcjonowaniem zabudowy występować będzie emisja zanieczyszczeń do powietrza w związku ze spalaniem paliw wykorzystywanych do ogrzewania budynków, emisja spalin z samochodów użytkowników terenu, jak również emisja hałasu komunikacyjnego.

#### **4. Istniejące problemy ochrony środowiska istotne z punktu widzenia projektu planu**

Ochrona środowiska związana jest z różnymi rodzajami ludzkiej aktywności i skupia się na takich zagadnieniach jak zanieczyszczenie powietrza, wód i gleb, gospodarce odpadami oraz takich zjawiskach jak utrata różnorodności biologicznej, wprowadzanie gatunków inwazyjnych czy genetycznie modyfikowanych.

Do głównych problemów z zakresu ochrony środowiska istotnych z punktu widzenia projektowanego dokumentu należy:

- osiągnięcie celów środowiskowych określonych dla JCW, w granicach których znajdują się przedmiotowe obszary,
- wysoki poziom zalegania wód gruntowych w rejonie rowu melioracyjnego.

Na przedmiotowych terenach nie występują problemy ochrony środowiska dotyczące obszarów podlegających ochronie na podstawie ustawy z dnia 16 kwietnia 2004 r. o ochronie przyrody.

#### **5. Cele ochrony środowiska ustanowione na szczeblu międzynarodowym, wspólnotowym i krajowym oraz sposoby ich uwzględniania w projekcie planu**

Do dokumentów rangi międzynarodowej ujmujących cele ochrony środowiska istotne z punktu widzenia projektu planu miejscowego należą ratyfikowane przez Polskę konwencje międzynarodowe:

- Konwencja Genewska (1979) w sprawie transgranicznego zanieczyszczania powietrza na dalekie odległości mająca na celu ochronę człowieka i jego środowiska przed zanieczyszczeniem powietrza oraz dążenie do ograniczenia i stopniowego zmniejszania i zapobiegania zanieczyszczeniom powietrza, łącznie z transgranicznym zanieczyszczaniem powietrza na dalekie odległości,
- Ramowa Konwencja Narodów Zjednoczonych w sprawie zmian klimatu (Rio de Janeiro, 1992), której głównym celem jest zapobieganie dalszym zmianom klimatu globalnego, ze szczególnym uwzględnieniem długoterminowego jego ocieplania na skutek wzrostu stężenia gazów cieplarnianych w atmosferze oraz Protokół z Kioto (1998) stanowiący uzupełnienie Konwencji klimatycznej,
- Konwencja o dostępie do informacji, udziale społeczeństwa w podejmowaniu decyzji oraz dostępie do sprawiedliwości w sprawach dotyczących środowiska, sporządzona w Aarhus dnia 25 czerwca 1998 r. (Dz. U. z 2003 r. Nr 78 poz. 706), której podstawowym celem jest ochrona prawa każdej osoby do życia w środowisku odpowiednim dla jej zdrowia. Dla osiągnięcia celu w Konwencji określono działania w trzech obszarach dotyczących: zapewnienia społeczeństwu przez władze publiczne dostępu do informacji dotyczących środowiska, ułatwienia udziału społeczeństwa w podejmowaniu decyzji mających wpływ na środowisko, rozszerzenia warunków dostępu do wymiaru sprawiedliwości w sprawach dotyczących środowiska,
- Europejska Konwencja Krajobrazowa sporządzona we Florencji w 2000 roku ma na celu ochronę różnorodności krajobrazów europejskich, zarówno naturalnych, jak i kulturowych, a także racjonalne zagospodarowanie i planowanie krajobrazu.

Akcesja Polski do Unii Europejskiej nałożyła na Polskę nowe obowiązki, wynikające z konieczności dostosowania prawa polskiego do regulacji unijnych. Ochrona środowiska wraz z Traktatem z Maastricht (1991) włączona została przez Wspólnoty Europejskie do spisu ich stałych zadań, dla których określono cele działań zapobiegawczych i regulujących. Obecnie prawo Unii Europejskiej regulujące ochronę środowiska liczy sobie kilkaset aktów prawnych, obejmujących dyrektywy, rozporządzenia, decyzje i zalecenia. Do priorytetów Unii Europejskiej w dziedzinie ochrony środowiska zaliczyć należy m.in. przeciwdziałanie zmianom klimatu, ochronę różnorodności biologicznej, ograniczenie wpływu zanieczyszczenia na zdrowie, a także lepsze wykorzystanie zasobów naturalnych.

Do dokumentów ustanowionych na szczeblu wspólnotowym, formułujących cele ochrony środowiska, istotne z punktu widzenia omawianego projektu planu, zaliczyć można:

- Dyrektywę 2001/42/WE Parlamentu Europejskiego i Rady z dnia 27 czerwca 2001 r. w sprawie oceny wpływu niektórych planów i programów na środowisko, której celem jest zapewnienie wysokiego poziomu ochrony środowiska i przyczynienie się do uwzględniania aspektów środowiskowych w przygotowaniu i przyjmowaniu planów i programów w celu wspierania stałego rozwoju, poprzez zapewnienie, że zgodnie z niniejszą dyrektywą dokonywana jest ocena wpływu na środowisko niektórych planów i programów, które potencjalnie mogą powodować znaczący wpływ na środowisko,
- Dyrektywa 2000/60/WE Parlamentu Europejskiego i Rady z dnia 23 października 2000 r. ustanawiająca ramy wspólnotowego działania w dziedzinie polityki wodnej, której celem jest ustalenie ram dla ochrony śródlądowych wód powierzchniowych, wód przejściowych, wód przybrzeżnych oraz wód podziemnych,
- Dyrektywa 2006/118/WE Parlamentu Europejskiego i Rady z dnia 12 grudnia 2006 r. w sprawie ochrony wód podziemnych przed zanieczyszczeniem i pogorszeniem ich stanu, która ustanawia szczególne środki, określone w art. 17 ust. 1 i 2 dyrektywy 2000/60/WE, w celu zapobiegania i ochrony przed zanieczyszczeniem wód podziemnych,
- Dyrektywa Parlamentu Europejskiego i Rady 2008/50/WE z dnia 21 maja 2008 r. w sprawie jakości powietrza i czystszej powietrza dla Europy, która ma na celu m.in. utrzymanie jakości powietrza, tam gdzie jest ona dobra, oraz jej poprawę w pozostałych przypadkach.

Projekt planu respektuje zasady ochrony środowiska ustanowione na szczeblu międzynarodowym i wspólnotowym poprzez wprowadzenie odpowiednich zapisów określających zasady ochrony środowiska i przyrody.

W odniesieniu do ustanowionego w Konwencji Genewskiej i Dyrektywie UE z dnia 21 maja 2008 r. celu ochrony człowieka i jego środowiska przed zanieczyszczeniem powietrza, w projekcie planu w zakresie eksploatacji instalacji, w których następuje spalanie paliw dla celów grzewczych, ustalono stosowanie ograniczeń lub zakazów zgodnie z przepisami odrębnymi, tj. zgodnie z ustaleniami uchwały Nr XXXIX/941/17 Sejmiku Województwa Wielkopolskiego z dnia 18 grudnia 2017 r. w sprawie wprowadzenia, na obszarze województwa wielkopolskiego, ograniczeń lub zakazów w zakresie eksploatacji instalacji, w których następuje spalanie paliw. Ponadto zakazuje się stosowania pieców i trzonów kuchennych na paliwo stałe.

W myśl Europejskiej Konwencji Krajobrazowej sporządzonej we Florencji dnia 20 października 2000 r. (Dz. U. z 2006 r. Nr 14, poz. 98), której celem jest promowanie ochrony, gospodarki i planowania krajobrazu oraz organizowanie współpracy europejskiej w tym zakresie, opartej na wymianie doświadczeń, specjalistów i tworzeniu dobrej praktyki krajobrazowej, krajobraz jest ważnym elementem życia ludzi zamieszkujących w miastach i na wsiach, na obszarach zdegradowanych, pospolitych, jak również odznaczających się wyjątkowym pięknem. Ustalenia Konwencji wskazują na konieczność prowadzenia działań na rzecz zachowania i utrzymania ważnych lub charakterystycznych cech krajobrazu tak, aby ukierunkować i harmonizować zmiany, które wynikają z procesów społecznych, gospodarczych i środowiskowych. W celu realizacji zapisów Konwencji podejmuje się działania zmierzające m.in. do: prawnego uznania krajobrazów jako istotnego komponentu otoczenia ludzi, ustanowienia procedur udziału społeczeństwa w procesach planowania i zarządzania krajobrazem, jak również uwzględniania kwestii krajobrazowych we wszelkich działaniach związanych z zarządzaniem przestrzenią.

Respektując zapisy Konwencji Krajobrazowej w projekcie planu zawarto ustalenia dotyczące zasad ochrony i kształtowania ładu przestrzennego i krajobrazu. W projekcie planu ustala się lokalizację budynków i wiat zgodnie z wyznaczonymi na rysunku planu nieprzekraczalnymi liniami zabudowy, a także określa się maksymalne wielkości poszczególnych parametrów zabudowy, w tym maksymalny udział powierzchni zabudowy na działkach budowlanych, wysokość zabudowy i geometrię dachów. Ponadto ustala się zasady lokalizacji sztyldów, tablic informacyjnych i ogrodzeń, jak również zakazuje się lokalizacji tablic reklamowych i urządzeń reklamowych, w celu ograniczenia możliwości realizacji urządzeń i obiektów wpływających ujemnie na krajobraz.

Cele ustanowione na szczeblu międzynarodowym i wspólnotowym zostały przeniesione do krajowych i lokalnych dokumentów i na ich podstawie są realizowane. Odpowiednie odniesienia są obecne są ustawodawstwie krajowym. Zgodnie z art. 14 ustawy z dnia 27 kwietnia 2001 r. Prawo ochrony środowiska, polityka ochrony środowiska jest prowadzona na podstawie strategii rozwoju, programów

i dokumentów programowych, o których mowa w ustawie z dnia 6 grudnia 2006 r. o zasadach prowadzenia polityki rozwoju. Polityka ochrony środowiska jest prowadzona również za pomocą wojewódzkich, powiatowych i gminnych programów ochrony środowiska.

Istotne z punktu widzenia opracowywanego dokumentu są: Polityka ekologiczna państwa 2030 – strategia rozwoju w obszarze środowiska i gospodarki wodnej, Plan gospodarowania wodami na obszarze dorzecza Odry, jak również Program ochrony powietrza dla strefy wielkopolskiej.

#### Polityka ekologiczna państwa 2030 – strategia rozwoju w obszarze środowiska i gospodarki wodnej (PEP2030)

W systemie dokumentów strategicznych PEP2030 stanowi doprecyzowanie i operacjonalizację zapisów Strategii na rzecz Odpowiedzialnego Rozwoju. W związku z powyższym, cel główny PEP2030, tj. Rozwój potencjału środowiska na rzecz obywateli i przedsiębiorców, został przeniesiony wprost ze Strategii na rzecz Odpowiedzialnego Rozwoju do roku 2020 (z perspektywą do 2030 r.). Cele szczegółowe PEP2030 zostały określone w odpowiedzi na zidentyfikowane w diagnozie najważniejsze trendy w obszarze środowiska, w sposób umożliwiający zharmonizowanie kwestii związanych z ochroną środowiska z potrzebami gospodarczymi i społecznymi. Kierunki interwencji obejmują wszystkie obszary tematyczne polityki ochrony środowiska. Stanowią wiązki działań i projektów strategicznych przyczyniających się do realizacji celów szczegółowych PEP2030:

1. Środowisko i zdrowie. Poprawa jakości środowiska i bezpieczeństwa ekologicznego:
  - Zrównoważone gospodarowanie wodami, w tym zapewnienie dostępu do czystej wody dla społeczeństwa i gospodarki oraz osiągnięcie dobrego stanu wód;
  - Likwidacja źródeł emisji zanieczyszczeń do powietrza lub istotne zmniejszenie ich oddziaływania;
  - Ochrona powierzchni ziemi, w tym gleb;
  - Przeciwdziałanie zagrożeniom środowiska oraz zapewnienie bezpieczeństwa biologicznego, jądrowego i ochrony radiologicznej.
2. Środowisko i gospodarka. Zrównoważone gospodarowanie zasobami środowiska:
  - Zarządzanie zasobami dziedzictwa przyrodniczego i kulturowego, w tym ochrona i poprawa stanu różnorodności biologicznej i krajobrazu;
  - Wspieranie wielofunkcyjnej i trwale zrównoważonej gospodarki leśnej;
  - Gospodarka odpadami w kierunku gospodarki o obiegu zamkniętym;
  - Zarządzanie zasobami geologicznymi poprzez opracowanie i wdrożenie polityki surowcowej państwa;
  - Wspieranie wdrażania ekoinnowacji oraz upowszechnianie najlepszych dostępnych technik BAT.
3. Środowisko i klimat. Łagodzenie zmian klimatu i adaptacja do nich oraz zarządzanie ryzykiem klęsk żywiołowych:
  - Przeciwdziałanie zmianom klimatu;
  - Adaptacja do zmian klimatu i zarządzanie ryzykiem klęsk żywiołowych.

W odniesieniu do wyżej wymienionych celów PEP2030 w projekcie planu ustalono:

- w celu zapewnienia zrównoważonego gospodarowania wodami - zaopatrzenie w wodę z sieci wodociągowej;
- w celu zmniejszenia oddziaływania źródeł emisji zanieczyszczeń do powietrza - w zakresie eksploatacji instalacji, w których następuje spalanie paliw dla celów grzewczych uwzględnienie ograniczeń i zakazów zgodnie z przepisami odrębnymi oraz zakazuje się stosowania pieców i trzonów kuchennych na paliwo stałe;
- w celu ochrony powierzchni ziemi - maksymalny udział powierzchni zabudowy oraz minimalny udział powierzchni biologicznie czynnej na działkach budowlanych;
- w celu przeciwdziałaniu zagrożeniom środowiska - zakaz lokalizacji przedsięwzięć mogących znacząco oddziaływać na środowisko, w rozumieniu przepisów odrębnych, tj. rozporządzenia Rady Ministrów z dnia 10 września 2019 r. w sprawie przedsięwzięć mogących znacząco oddziaływać na środowisko (Dz. U. z 2019 r. poz. 1839 ze zm.), z wyjątkiem inwestycji celu publicznego z zakresu infrastruktury technicznej.

### Plan gospodarowania wodami na obszarze dorzecza Odry

Istotnym dokumentem na poziomie krajowym, dotyczącym ochrony wód jest Plan gospodarowania wodami na obszarze dorzecza Odry, przyjęty rozporządzeniem Ministra Infrastruktury z dnia 16 listopada 2022 r., w którym zapisano cele środowiskowe dla poszczególnych jednolitych części wód powierzchniowych (JCWP) i podziemnych (JCWPd). W trakcie wyznaczania celów środowiskowych dla wód powierzchniowych na IV cykl planistyczny (2022–2027) bazowano na procedurze przyjętej w cyklu poprzednim 2016–2021 (aPGW). Analogicznie, cele środowiskowe ustalono w odniesieniu do wymagań dla stanu lub potencjału ekologicznego oraz stanu chemicznego. Podczas oceny stanu wód i wyznaczania celów środowiskowych wykorzystano najnowsze dane i opracowania, w tym nowe metodyki określania stanu elementów biologicznych i hydromorfologicznych, aktualizację wyznaczania SZCW i SCW, oraz zweryfikowaną typologię wód.

Tereny objęte projektem planu zlokalizowane są w granicach silnie zmienionej JCWP Sama do Kan. Lubosińskiego (RW600016187239). Zgodnie z Planem gospodarowania wodami na obszarze dorzecza Odry, celem środowiskowym dla JCWP Sama do Kan. Lubosińskiego w zakresie potencjału ekologicznego jest dobry potencjał ekologiczny, a w zakresie stanu chemicznego – stan chemiczny: dla złagodzonych wskaźników [benzo(a)piren(w), benzo(g,h,i)perylen(w)] poniżej stanu dobrego, dla pozostałych wskaźników - stan dobry. Osiągnięcie celów środowiskowych dla JCWP Sama do Kan. Lubosińskiego jest zagrożone. Zastosowano odstępstwo polegające na odroczeniu terminu osiągnięcia celów środowiskowych, które jest związane z tym, że nie są osiągnięte (lub są zagrożone) cele środowiskowe JCWP w zakresie wskaźników: azot azotanowy, azot ogólny, azot amonowy, fosfor ogólny, fosforany, przewodność elektrolityczna właściwa w 20°C; MIR, MMI, EFI+PL/ IBI PL; bromowane difenyletery(b), rtęć(b), heptachlor(b). Jest to spowodowane warunkami naturalnymi, a w odniesieniu do substancji priorytetowych wprowadzonych dyrektywą 2013/39/UE – brakiem możliwości technicznych (w tym: niewystarczającymi danymi na temat źródeł zanieczyszczenia) i nieproporcjonalnością kosztów. Warunkiem odstępstwa jest pełne i terminowe wdrożenie programu działań (którego zakres i skuteczność określono w zestawach działań). Ustalono termin osiągnięcia celu środowiskowego do 2027 r.; substancje priorytetowe wprowadzone dyrektywą 2013/39/UE - do 2039 r.

Podstawowym celem środowiskowym dla JCWPd jest utrzymanie lub osiągnięcie dobrego stanu, definiowanego w art. 2 Ramowej Dyrektywy Wodnej jako stan osiągnięty przez część wód podziemnych, jeżeli zarówno jej stan ilościowy, jak i chemiczny jest określony jako co najmniej „dobry”. Ogólny stan JCWPd określany jest zatem na podstawie oceny stanu ilościowego oraz oceny stanu chemicznego JCWPd, przy czym o ogólnej ocenie stanu decyduje gorszy wynik.

Obszar opracowania projektu planu zlokalizowany jest w granicach JCWPd nr 60 (GW600060). Zgodnie z Planem gospodarowania wodami na obszarze dorzecza Odry, celem środowiskowym dla JCWPd nr 60 w zakresie stanu chemicznego jest dobry stan chemiczny, natomiast celem środowiskowym w zakresie stanu ilościowego jest dobry stan ilościowy. Osiągnięcie celów środowiskowych dla JCWPd nr 60 jest zagrożone.

W projekcie planu zawarto ustalenia dotyczące zaopatrzenia w wodę z sieci wodociągowej oraz odprowadzania ścieków do sieci kanalizacji sanitarnej. W projekcie planu nie dopuszcza się lokalizacji zbiorników bezodpływowych, ani przydomowych oczyszczalni ścieków, dzięki czemu wyeliminowane zostanie prawdopodobieństwo zanieczyszczenia wód podziemnych. W ciągach ulic sąsiadujących z przedmiotowymi terenami funkcjonuje sieć wodociągowa i kanalizacji sanitarnej, zatem nie będzie możliwości prowadzenia nieodpowiedniej gospodarki wodno-ściekowej. Ponadto ustalono maksymalny udział powierzchni zabudowy oraz minimalny udział powierzchni biologicznie czynnej na działkach budowlanych, co pozwoli na przenikanie wód opadowych i roztopowych w głąb profilu glebowego i zasilanie wód podziemnych. Mając na uwadze powyższe zakłada się, że wprowadzone w projekcie planu ustalenia nie przyczynią się do pogorszenia jakości wód na omawianym terenie i nie spowodują nieosiągnięcia celów środowiskowych zawartych w „Planie gospodarowania wodami na obszarze dorzecza Odry”.



### Program ochrony powietrza dla strefy wielkopolskiej

Projekt planu uwzględnia działania naprawcze zawarte w Programie ochrony powietrza dla strefy wielkopolskiej, przyjętym Uchwałą Nr XXI/391/20 Sejmiku Województwa Wielkopolskiego z dnia 13 lipca 2020 r. (Dz. Urz. Woj. Wielkopolskiego z 2020 r., poz. 5954). Do działań naprawczych zawartych w „Programie” należą:

1. Ograniczenie emisji z ogrzewania indywidualnego w komunalnym zasobie mieszkaniowym i budynkach użyteczności publicznej w gminach strefy wielkopolskiej.
2. Zachęty finansowe na modernizację budynków mieszkalnych oraz na wymianę kotłów, pieców i palenisk w gminach strefy wielkopolskiej.
3. Inwentaryzacja źródeł ogrzewania indywidualnego na terenie gmin.
4. Kontrola realizacji uchwały ograniczającej stosowanie paliw stałych.
5. Termomodernizacja budynków mieszkalnych i użyteczności publicznej.
6. Obniżenie emisji komunikacyjnej poprzez regularne utrzymywanie czystości ulic oraz zakaz używania spalinowych i elektrycznych dmuchaw do liści w gminach miejskich i miastach w gminach miejsko-wiejskich.
7. Ochrona i zwiększanie udziału zieleni w przestrzeni gmin miejskich strefy wielkopolskiej.
8. Edukacja ekologiczna.
9. Zapisy w planach zagospodarowania przestrzennego.

Za realizację działania nr 9 odpowiedzialny jest organ uchwałodawczy gminy. Działanie polega na umieszczaniu odpowiednich zapisów, umożliwiających ograniczenie emisji pyłu zawieszonego PM<sub>10</sub> i PM<sub>2,5</sub> oraz B(a)P, w miejscowych planach zagospodarowania przestrzennego w zakresie:

- układu zabudowy zapewniającego przewietrzanie miasta;
- wprowadzania zieleni izolacyjnej, w tym zieleni wzdłuż ciągów komunikacyjnych o dużym natężeniu ruchu;
- zachowania ciągłości korytarzy ekologicznych;
- kształtowania zabudowy w sposób umożliwiający swobodny przepływ mas powietrza;
- stosowania odpowiednich wskaźników powierzchni biologicznie czynnej towarzyszącej zabudowie;
- tworzenia publicznych terenów zieleni urządzonej, w tym parków, skwerów;
- uwzględniania rozbudowy i kształtowania sieci ulic obwodowych powodujących eliminację lub ograniczenie ruchu tranzytowego, oraz umożliwiających uspokojenie ruchu, tworzenia stref ruchu pieszego i uspokojonego w szczególności w centrach miast;
- wdrażania rozwiązań systemowych dedykowanych rozwojowi ruchu rowerowego i pieszego.

Odnosząc się do ww. działań naprawczych, w projekcie planu w zakresie eksploatacji instalacji, w których następuje spalanie paliw dla celów grzewczych, ustala się stosowanie ograniczeń lub zakazów zgodnie z przepisami odrębnymi, tj. zgodnie z ustaleniami uchwały Nr XXXIX/941/17 Sejmiku Województwa Wielkopolskiego z dnia 18 grudnia 2017 r. w sprawie wprowadzenia, na obszarze województwa wielkopolskiego, ograniczeń lub zakazów w zakresie eksploatacji instalacji, w których następuje spalanie paliw. Ponadto ustala się zakaz stosowania pieców i trzonów kuchennych na paliwo stałe. Realizacja powyższych zapisów projektu planu przyczyni się do ograniczenia ewentualnego niekorzystnego oddziaływania powodowanego emisją substancji do powietrza.

## **6. Przewidywane oddziaływanie ustaleń projektu planu na środowisko**

### **6.1. Oddziaływanie na powierzchnię ziemi**

Oddziaływanie skutków realizacji ustaleń projektu planu na powierzchnię ziemi będzie miało charakter długoterminowy i związane będzie z realizacją zabudowy. Lokalizacja obiektów budowlanych i utwardzenie terenu spowoduje usunięcie wierzchniej warstwy gleby oraz uszczelnienie fragmentów powierzchni biologicznie czynnej w granicach dotychczas niezainwestowanych obszarów. Co więcej istnieje możliwość wystąpienia zmian w ukształtowaniu terenu, obejmujących między innymi wykonanie wykopów, nasypów i wyrównania powierzchni ziemi.

Zmiany w ukształtowaniu terenu oraz strukturze gruntu wystąpią również w przypadku realizacji dopuszczonych w projekcie planu robót budowlanych w zakresie obiektów i urządzeń infrastruktury technicznej. Na skutek ich przeprowadzenia mogą nastąpić zmiany we właściwościach fizycznych i chemicznych podłoża, jak również przekształcenie powierzchni ziemi o charakterze lokalnym i krótkoterminowym, związane z wykonaniem wykopów.

W celu zminimalizowania negatywnego wpływu planowanych inwestycji na środowisko w projekcie planu ustalono maksymalny udział zabudowy oraz minimalny udział powierzchni biologicznie czynnej w granicach działek budowlanych, jak również ustalono lokalizację strefy zieleni ogrodowej, rozumianej jako różne formy zieleni, w szczególności w postaci drzew i krzewów oraz zieleni niskiej, o szerokościach zgodnych z rysunkiem planu. Dzięki wyżej wymienionym zapisom projektu planu, znaczna powierzchnia obszarów objętych opracowaniem pozostanie czynna przyrodniczo, gdyż będzie stanowiła tereny nieutwardzone i zagospodarowane zielenią.

W projekcie planu zakazuje się lokalizacji kondygnacji podziemnej, dzięki czemu nie wystąpią znaczące przekształcenia w budowie geologicznej wierzchnich warstw gruntu.

Realizacja dopuszczonych w projekcie planu przedsięwzięć będzie wiązała się z wykonaniem robót ziemnych. Wobec powyższego zaleca się zagospodarowanie nadmiaru mas ziemnych pozyskanych podczas prac w obrębie terenu lub usuwanie ich zgodnie z przepisami odrębnymi, tj. ustawą z dnia 27 kwietnia 2001 r. Prawo ochrony środowiska, ustawą z dnia 3 lutego 1995 r. o ochronie gruntów rolnych i leśnych oraz przepisami wykonawczymi do tych ustaw. W przypadku zanieczyszczenia gleby lub ziemi konieczne będzie przeprowadzenie rekultywacji, zgodnie z przepisami odrębnymi, tj. ustawą z dnia 3 lutego 1995 r. o ochronie gruntów rolnych i leśnych oraz ustawą z dnia 13 kwietnia 2007 r. o zapobieganiu szkodom w środowisku i ich naprawie.

Potencjalnym zagrożeniem dla powierzchni ziemi jest ewentualne, niewłaściwe gromadzenie odpadów stałych w obrębie działek, do czasu ich odbioru i wywiezienia do Punktu Selektywnego Zbierania Odpadów Komunalnych lub na składowisko. Na etapie funkcjonowania inwestycji odpady należy gromadzić w sposób selektywny w miejscach do tego przeznaczonych na terenie działki budowlanej. Dalsze ich zagospodarowanie nastąpi zgodnie z regulaminem utrzymania czystości i porządku na terenie gminy Tarnowo Podgórne oraz zgodnie z przepisami odrębnymi, tj. ustawą z dnia 14 grudnia 2012 r. o odpadach, których ustalenia mają na celu zapewnienie ochrony powierzchni ziemi przed skażeniem.

### **6.2. Oddziaływanie na krajobraz**

Przewiduje się, że w granicach projektowanych terenów przeznaczonych pod zabudowę nastąpi trwałe przekształcenie krajobrazu związane z nową zabudową. Lokalizacja obiektów budowlanych oraz ewentualna niwelacja powierzchni terenu wpłyną na zmiany wizualne omawianych obszarów. Należy jednak zaznaczyć, że z uwagi na określoną w projekcie planu formę i gabaryty nowych budynków, nie będą one stanowiły elementów dominujących w krajobrazie. Odbiór wizualny poszczególnych fragmentów omawianej przestrzeni będzie miał charakter subiektywny.

Projekt planu formułując parametry i wskaźniki kształtowania zabudowy oraz zagospodarowania terenu zapewnia ochronę i właściwe kształtowanie krajobrazu, tym samym przyczynia się do realizacji zapisów Europejskiej Konwencji Krajobrazowej. W celu zminimalizowania negatywnego wpływu planowanych inwestycji na krajobraz, w projekcie planu ustala się lokalizację budynków i wiat zgodnie z wyznaczonymi na rysunku planu nieprzekraczalnymi liniami zabudowy, a także określa się maksymalne wielkości poszczególnych parametrów zabudowy, w tym maksymalny udział powierzchni zabudowy na działkach budowlanych, wysokość zabudowy i geometrię dachów. Ponadto

ustala się zasady lokalizacji szyldów, tablic informacyjnych i ogrodzeń, jak również zakazuje się lokalizacji tablic reklamowych i urządzeń reklamowych, w celu ograniczenia możliwości realizacji urządzeń i obiektów wpływających ujemnie na krajobraz.

Istotnym elementem kompozycji urbanistycznej wpływającym na charakter i wygląd danej przestrzeni jest zielen. W projekcie planu ustalono minimalny udział powierzchni biologicznie czynnej w granicach działek budowlanych oraz lokalizację strefy zieleni ogrodowej, rozumianej jako różne formy zieleni, w szczególności w postaci drzew i krzewów oraz zieleni niskiej, o szerokościach zgodnych z rysunkiem planu. Prognozuje się, że zachowanie istniejącej zieleni oraz wprowadzenie nasadzeń roślinności towarzyszącej zabudowie pozwoli na zwiększenie atrakcyjności krajobrazu oraz wpłynie pozytywnie na estetykę nowo zainwestowanych terenów.

### 6.3. Oddziaływanie na powietrze

Na etapie realizacji dopuszczonych w projekcie planu inwestycji wpływ na stan czystości powietrza będzie miała emisja zanieczyszczeń gazowych i pyłowych, o charakterze niezorganizowanym, związana z robotami budowlanymi. Zagrożeniem jakości powietrza będą prace przy użyciu specjalistycznego sprzętu budowlanego, transport i przeładunek materiałów budowlanych. Wpływ na skalę emisji będą miały warunki atmosferyczne, takie jak: wilgotność powietrza, częstość, wielkość i rodzaj opadów, temperatura powietrza, siła i częstość występowania wiatrów. Wyżej wymienione oddziaływania będą miały charakter krótkoterminowy i wystąpią jedynie w fazie realizacji inwestycji.

Na przedmiotowym obszarze nie funkcjonuje, ani nie jest planowana realizacja sieci ciepłowniczej, zatem nie istnieje możliwość docelowego zaopatrzenia planowanych obiektów w ciepło z systemu ciepłowniczego. W związku z powyższym funkcjonowanie zabudowy będzie wiązać się z emisją zanieczyszczeń gazowych i pyłowych, jakimi są indywidualne instalacje grzewcze budynków. Będą z nich emitowane zanieczyszczenia powstające na skutek spalania paliw, tj. SO<sub>2</sub>, NO<sub>2</sub>, CO, CO<sub>2</sub> oraz pyły. W celu zminimalizowania negatywnego wpływu planowanych przedsięwzięć, w projekcie planu ustala się zakaz stosowania pieców i trzonów kuchennych na paliwo stałe, jak również ustala się stosowanie ograniczeń lub zakazów zgodnie z przepisami odrębnymi, tj. zgodnie z ustaleniami uchwały Nr XXXIX/941/17 Sejmiku Województwa Wielkopolskiego z dnia 18 grudnia 2017 r. w sprawie wprowadzenia, na obszarze województwa wielkopolskiego, ograniczeń lub zakazów w zakresie eksploatacji instalacji, w których następuje spalanie paliw. Zgodnie z przepisami ww. uchwały w instalacjach, w których następuje spalanie paliw stałych, takich jak kocioł, kominek lub piec, zakazuje się stosowania następujących paliw:

- 1) węgla brunatnego oraz paliw stałych produkowanych z jego wykorzystaniem;
- 2) mułów i flotokoncentratów węglowych oraz mieszanek produkowanych z ich wykorzystaniem;
- 3) paliw, w których udział masowy węgla kamiennego o uziarnieniu poniżej 3 mm wynosi więcej niż 15%;
- 4) węgla kamiennego oraz paliw stałych produkowanych z wykorzystaniem tego węgla, nie spełniających któregośkolwiek z poniższych parametrów jakościowych:
  - a) wartość opałowa co najmniej 23 MJ/kg,
  - b) zawartość popiołu nie więcej niż 10%,
  - c) zawartość siarki nie więcej niż 0,8%;
- 5) biomasy stałej, której wilgotność w stanie roboczym przekracza 20%.

Według przepisów § 4 ww. uchwały, w przypadku instalacji, w których następuje spalanie paliw stałych, takich jak kocioł, kominek lub piec, jeżeli dostarczają ciepło do systemu centralnego ogrzewania, dopuszcza się wyłącznie eksploatację instalacji spełniających łącznie następujące warunki:

- 1) zapewniających minimalne poziomy sezonowej efektywności energetycznej i normy emisji zanieczyszczeń dla sezonowego ogrzewania pomieszczeń, określonych w ust. 1 załącznika II do rozporządzenia Komisji (UE) 2015/1189 z dnia 28 kwietnia 2015 r. w sprawie wykonania dyrektywy Parlamentu Europejskiego i Rady 2009/125/WE w odniesieniu do wymogów dotyczących ekoprojektu dla kotłów na paliwo stałe (Dz. Urz. UE L 193, str. 100; z 2016 r. L 346, str. 51);

2) umożliwiających wyłącznie automatyczne podawanie paliwa, za wyjątkiem instalacji zgazowujących paliwo;

3) nieposiadających rusztu awaryjnego oraz elementów umożliwiających jego zamontowanie.

Według przepisów § 5 ww. uchwały, w przypadku instalacji, w których następuje spalanie paliw stałych, takich jak kocioł, kominek lub piec, jeżeli wydzielają ciepło poprzez bezpośrednie przenoszenie ciepła lub bezpośrednie przenoszenie ciepła w połączeniu z przenoszeniem ciepła do cieczy lub bezpośrednie przenoszenie ciepła w połączeniu z systemem dystrybucji gorącego powietrza, dopuszcza się wyłącznie eksploatację instalacji, które spełniają minimalne poziomy sezonowej efektywności energetycznej i normy emisji zanieczyszczeń dla sezonowego ogrzewania pomieszczeń, określone w ust. 1 i 2 załącznika II do rozporządzenia Komisji (UE) 2015/1185 z dnia 24 kwietnia 2015 r. w sprawie wykonania dyrektywy Parlamentu Europejskiego i Rady 2009/125/WE w odniesieniu do wymogów dotyczących ekoprojektu dla miejscowych ogrzewaczy pomieszczeń na paliwo stałe (Dz. Urz. UE L 193, str. 1; z 2016 r. L 346, str. 51).

Zgodnie z ustaleniami projektu planu dopuszcza się stosowanie odnawialnych źródeł energii o mocy mikroinstalacji, zgodnie z przepisami odrębnymi, tj. ustawą z dnia 20 lutego 2015 r. o odnawialnych źródłach energii, przy czym zakazuje się lokalizacji elektrowni wiatrowych. W związku z powyższym przewiduje się, że na terenach przeznaczonych pod zabudowę montowane będą urządzenia fotowoltaiczne. Wpływ funkcjonowania instalacji wytwarzających energię z alternatywnych źródeł energii o mocy mikroinstalacji w sensie makroskalowym (regionalnym) będzie pozytywny. Ich funkcjonowanie przyczyni się do zmniejszenia zapotrzebowania na konwencjonalne źródła energii, co w efekcie wpłynie na poprawę stanu powietrza atmosferycznego.

Dodatkowy wpływ na stan czystości powietrza może wywierać emisja spalin z pojazdów poruszających się drogami obsługującymi działki znajdujące się w granicach opracowania oraz jego sąsiedztwie. Podstawowymi zanieczyszczeniami charakterystycznymi dla komunikacji samochodowej są: tlenki azotu ( $\text{NO}_x$ ), powstające podczas spalania paliw w silnikach, związki ołowiu powstające podczas spalania benzyn etylizowanych, tlenki siarki ( $\text{SO}_x$ ), z przewagą dwutlenku siarki ( $\text{SO}_2$ ), powstające podczas spalania oleju napędowego oraz węglowodory związane z pracą silników wykorzystujących jako paliwo gaz LPG. Na ilość emitowanych przez pojazdy zanieczyszczeń mają wpływ takie czynniki, jak: rodzaj spalanego paliwa, rozwiązania konstrukcyjne silnika i układu paliwowego, pojemność silnika, moc i związane z nimi zużycie paliwa, konstrukcja układu wydechowego (katalizator), stan techniczny silnika i innych podzespołów, prędkość jazdy, technika jazdy, płynność jazdy. Wpływ na skalę emisji będą miały również aktualne warunki atmosferyczne. W związku z tak dużą ilością zmiennych dokładne oszacowanie ilości wprowadzanych do powietrza substancji nie jest możliwe. Przewiduje się jednak, że w związku z powstaniem nowego zainwestowania ruchu samochodowego na istniejących drogach ulegnie zwiększeniu, co wpłynie na zanieczyszczenie powietrza związkami pochodzącymi ze spalania paliw napędowych oraz pyłem.

Ocenia się, że wyżej opisane oddziaływanie na powietrze w przypadku ruchu komunikacyjnego będzie miało charakter bezpośredni, długoterminowy i zmienny w ciągu doby, natomiast w odniesieniu do emisji z urządzeń grzewczych – charakter sezonowy.

Na etapie planowania inwestycji zaleca się projektowanie linii zabudowy z uwzględnieniem głównych kierunków panujących wiatrów, w taki sposób, aby zapewnić „przewietrzanie” terenów, jak również projektowanie możliwie największych powierzchni terenów zieleni. Istniejące zadrzewienia i zakrzewienia oraz nowe nasadzenia roślinności będą miały duże znaczenie przy oczyszczaniu powietrza z pyłów i kurzu, poprzez gromadzenie ich na powierzchni liści oraz jednoczesnej produkcji tlenu.

#### **6.4. Oddziaływanie na klimat**

Z uwagi na niewielką powierzchnię obszarów przeznaczonych pod zabudowę prognozuje się, że inwestycje dopuszczone do realizacji na przedmiotowych terenach nie spowodują znaczącej modyfikacji warunków klimatu lokalnego. Należy spodziewać się, że emisja ciepła do atmosfery na skutek realizacji projektowanych inwestycji ograniczy się do obszarów podlegających przekształceniu, a zatem nie spowoduje zmian klimatu na większą skalę.

W celu zapewnienia równowagi dla lokalnego mikroklimatu w projekcie planu ustalono maksymalny udział powierzchni zabudowy oraz minimalny udział powierzchni biologicznie czynnej na działkach

budowlanych, jak również ustalono lokalizację strefy zieleni ogrodowej, rozumianej jako różne formy zieleni, w szczególności w postaci drzew i krzewów oraz zieleni niskiej, o szerokościach zgodnych z rysunkiem planu. Przewiduje się, że realizacja powyższych ustaleń zminimalizuje negatywne oddziaływanie mogące wynikać ze wzrostu powierzchni utwardzonych. Istniejąca zieleń oraz roślinność towarzysząca zabudowie będzie odpowiadała za pochłanianie gazów cieplarnianych emitowanych przez źródła grzewcze budynków oraz ruch komunikacyjny.

Zgodnie ze „Strategicznym planem adaptacji dla sektorów i obszarów wrażliwych na zmiany klimatu do roku 2020 z perspektywą do roku 2030”, wykonanym przez Ministerstwo Środowiska sektor budownictwa jest szczególnie wrażliwy na kilka elementów klimatu, zwłaszcza na wiatry i opady. Oddziaływanie tych czynników klimatycznych powinno znaleźć swoje odbicie w zakresie projektowania zarówno posadowienia, jak i konstrukcji niosącej budowli. Oddziaływanie deszczy jest szczególnie ważne w odniesieniu do problemu sprawności sieci kanalizacyjnych oraz występowania osuwisk skarp. Prognozy odnośnie wiatrów wskazują na nasilanie się zjawisk takich jak trąby powietrzne lub huragany, aczkolwiek trudno jest określić strefy szczególnie zagrożone tym zjawiskiem. Zwrócić należy uwagę na dużą dynamikę zmian warunków klimatycznych, które mogą negatywnie wpływać zarówno na wykonawstwo robót, jak i na właściwości wyrobów budowlanych w tym ich trwałość.

## **6.5. Oddziaływanie na wody**

Wzdłuż granicy terenu położonego przy ulicy Wilka przepływa rów melioracyjny. Zgodnie z zapisami art. 198 ustawy z dnia 20 lipca 2017 r. Prawo wodne, przy planowaniu, wykonywaniu oraz utrzymywaniu urządzeń melioracji wodnych, podstawowych i szczegółowych, należy kierować się potrzebą zachowania zróżnicowanych biocenoz polnych i łąkowych, koniecznością osiągnięcia dobrego stanu wód oraz koniecznością osiągnięcia celów środowiskowych dla jednolitych części wód powierzchniowych. Należy podkreślić, że prawidłowe funkcjonowanie systemu melioracyjnego ma szczególne znaczenie w przypadku wystąpienia deszczy nawalnych na terenach, na których postępuje wzrost udziału powierzchni utwardzonych. Skuteczne odprowadzanie nadmiaru wody przez urządzenia melioracyjne pozwoli na uniknięcie lokalnych podtopień. W związku z powyższym w projekcie planu ustala się uwzględnienie w zagospodarowaniu terenów przebiegu urządzeń melioracji, zgodnie z przepisami odrębnymi. Ponadto w celu ochrony istniejącego rowu melioracyjnego w projekcie planu na terenie 3MNW wyznacza się strefę zieleni ogrodowej, rozumianej jako różne formy zieleni, w szczególności w postaci drzew i krzewów oraz zieleni niskiej, jak również ustala się nieprzekraczalną linię zabudowy w odległości o szerokości 12 m od granicy działki stanowiącej rów. Z uwagi na powyższe przewiduje się, że realizacja ustaleń projektu planu nie będzie w bezpośredni sposób ingerować w istniejący rów melioracyjny. Nie zostanie naruszona jego obecna charakterystyka oraz towarzysząca mu roślinność, pełniąca funkcję oczyszczającą wobec spływających wód opadowych.

Zgodnie z ustaleniami projektu planu zaopatrzenie w wodę będzie odbywać się z sieci wodociągowej, a odprowadzanie ścieków będzie odbywać się do kanalizacji sanitarnej. W ciągach ulic sąsiadujących z obszarami opracowania funkcjonuje sieć wodociągowa i kanalizacji sanitarnej, zatem przewiduje się, że w fazie eksploatacji inwestycji nie będzie możliwości prowadzenia nieodpowiedniej gospodarki wodno-ściekowej, a co za tym idzie wyeliminowane zostanie prawdopodobieństwo zanieczyszczenia wód podziemnych oraz uszczuplenia ich zasobów.

Na skutek realizacji planowanej zabudowy nastąpi uszczelnienie gruntu poprzez obiekty budowlane oraz towarzyszące im powierzchnie utwardzone, co będzie skutkować pozbawieniem go naturalnych zdolności filtracyjnych i ograniczeniem spływu wód opadowych i roztopowych. Wprowadzenie nowego zainwestowania zakłóci częściowo istniejące stosunki wodne między innymi na skutek zmian kierunków spływu powierzchniowego i odizolowania podłoża. Powierzchnia infiltracji na działkach budowlanych zostanie ograniczona do powierzchni biologicznie czynnej. Według ustaleń § 28 rozporządzenia Ministra Infrastruktury z dnia 12 kwietnia 2002 r. w sprawie warunków technicznych, jakim powinny odpowiadać budynki i ich usytuowanie, działka budowlana, na której sytuowane są budynki, powinna być wyposażona w kanalizację umożliwiającą odprowadzenie wód opadowych do sieci kanalizacji deszczowej lub ogólnospławnej. W przypadku budynków niskich lub budynków, dla których nie ma możliwości przyłączenia do sieci kanalizacji deszczowej lub ogólnospławnej,

dopuszcza się odprowadzenie wód opadowych na własny teren nieutwardzony, do dołów chłonnych lub do zbiorników retencyjnych. Zgodnie z § 8 pkt 1 ww. rozporządzenia budynki niskie to budynki do 12 m włącznie nad poziomem terenu lub budynki mieszkalne o wysokości do 4 kondygnacji nadziemnych włącznie. Według zapisów projektu planu ustala się wysokość budynków do 10 m. Na przedmiotowych terenach nie funkcjonuje sieć kanalizacji deszczowej, zatem zagospodarowanie wód opadowych i roztopowych będzie odbywać się w ramach terenu działek. Należy zaznaczyć, że taki sposób zagospodarowania wód opadowych i roztopowych jest najkorzystniejszy ze środowiskowego punktu widzenia, z uwagi na spowolnienie tempa spływu od odbiornika oraz naturalne oczyszczanie wód opadowych na miejscu, przed odprowadzeniem do odbiornika, poprzez spływ przez powierzchnie zadarnione. Zaleca się zastosowanie rozwiązań opóźniających spływ wód opadowych z terenu inwestycji, w szczególności zbiorniki retencyjne, zbiorniki na deszczówkę, np. beczki, studnie chłonne, oczka wodne czy zielone dachy. Realizacja ww. rozwiązań przyczyni się do zatrzymania wód opadowych i roztopowych w granicach przedmiotowych działek i wydłużenia obiegu wody w przyrodzie.

Według informacji zawartych na Mapie Hydrograficznej Polski w zachodniej części terenu położonego przy ulicy Wilka pierwszy poziom wód gruntowych występuje na głębokości mniejszej niż 1,0 m p.p.t. W związku z lokalnymi uwarunkowaniami, tj. wysokim poziomem wód gruntowych, sposób posadowienia budynków na terenie 3MNW należy uzależnić od warunków gruntowych i poziomu wód gruntowych. Ponadto należy zastosować odpowiednie środki techniczne i technologiczne, takie jak: odpowiednie dobranie i wykonanie izolacji przeciwwodnych, a także zastosowanie środków zwiększających wodoszczelność i obniżających nasiąkliwość betonu.

W celu zminimalizowania ryzyka wystąpienia potencjalnego zanieczyszczenia środowiska gruntowo-wodnego w fazie realizacji inwestycji wykonawca powinien odizolować zaplecze budowlane od gruntu i wód gruntowych. Miejsce składowania materiałów budowlanych należy odpowiednio uszczelnić i zabezpieczyć za pomocą geosyntetyków, natomiast materiały wykorzystywane w trakcie budowy należy przechowywać w szczelnych kontenerach i pojemnikach spełniających wymagania przeciwpożarowe i ochrony środowiska. Realizując miejsca parkingowe należy zastosować zabezpieczenia uniemożliwiające przenikanie zanieczyszczeń do gruntu.

W związku z przytoczonymi ustaleniami projektu planu oraz zaleceniami dotyczącymi minimalizacji negatywnego oddziaływania planowanych inwestycji, jak również mając na uwadze funkcję przedmiotowych terenów zakłada się, że realizacja ustaleń projektu planu nie przyczyni się do nieosiągnięcia celów środowiskowych określonych dla JCW, w obrębie których zlokalizowane są przedmiotowe obszary. Projekt planu poprzez odpowiednie zapisy z zakresu gospodarki wodno-ściekowej oraz ochrony powierzchni ziemi skutecznie zminimalizuje ryzyko pogorszenia stanu jakościowego i ilościowego wód.

## **6.6. Oddziaływanie na zasoby naturalne**

W związku z lokalizacją obszarów objętych projektem planu w zasięgu udokumentowanego złoża wód termalnych „Tarnowo Podgórne GT-1” w projekcie ustala się uwzględnienie uwarunkowań wynikających z położenia terenów w jego granicach. W tym zakresie zastosowanie będą miały przepisy ustawy z dnia 9 czerwca 2011 r. Prawo geologiczne i górnicze. Mając na uwadze projektowane przeznaczenie terenu, w tym brak lokalizacji obiektów mogących powodować emisję zanieczyszczeń do gruntu, jak również niewielką powierzchnię obszarów opracowania, nie przewiduje się wystąpienia znaczącego negatywnego oddziaływania na zasoby naturalne.

Oddziaływanie na inne zasoby naturalne zostało określone pozostałymi punktami rozdziału 6.

## **6.7. Oddziaływanie na rośliny, zwierzęta i różnorodność biologiczną**

Faza realizacji ustaleń opracowywanego dokumentu spowoduje zmniejszenie powierzchni biologicznie czynnej w miejscach lokalizacji planowanych inwestycji. Powstanie nowej zabudowy może doprowadzić do wycinki części istniejących zadrzewień oraz do zmiany charakteru występującej na tych działkach roślinności. W celu ograniczenia negatywnego oddziaływania na rośliny, w projekcie planu ustalono minimalny udział powierzchni biologicznie czynnej na działkach budowlanych oraz wyznaczono strefy zieleni ogrodowej, rozumianej jako różne formy zieleni, w szczególności w postaci drzew i krzewów oraz zieleni niskiej, o szerokościach zgodnych



z rysunkiem planu. Na działkach budowlanych przewiduje się wprowadzanie nowych nasadzeń zieleni urządzonej. Do obsadzania terenów wolnych od utwardzenia wskazane jest wprowadzanie zieleni charakteryzującej się odpowiednim doбором i różnicowaniem gatunkowym oraz gęstością nasadzeń. Istotne jest również jej dostosowanie do warunków siedliskowych panujących na danym terenie. Zwraca się uwagę, że wprowadzanie do środowiska przyrodniczego i przemieszczanie w nim gatunków obcych, jest co do zasady zakazane, z uwagi na to, że każdy gatunek obcy może w przyszłości stać się gatunkiem zagrażającym rodzimej bioróżnorodności. W odniesieniu do drzew status inwazyjnych zyskały m.in. jesion pensylwański, dąb czerwony, bożodrzew gruczołowaty, wiązowiec zachodni czy orzech włoski. Mając na uwadze powyższe, zagospodarowując tereny zieleni należy uwzględnić rodzime gatunki kwitnące i owocujące, np. głóg, bez czarny, dzika róża, śliwa tarnina, kalina koralowa, trzmielina zwyczajna, ligustr, szakłak, a wśród drzew - jabłonie, grusze, śliwy, lipy drobnolistne i szerokolistne, klony zwyczajne, klony polne, jawory, dęby szypułkowe i bezszypułkowe. Przewiduje się, że z czasem wprowadzona zieleń pozwoli wzbogacić walory przyrodnicze nowo zainwestowanych fragmentów obszaru opracowania.

W związku z planowaną realizacją inwestycji na terenach zadrzewionych, podczas wszelkich robót budowlanych należy chronić istniejące drzewa. Należy zaznaczyć, że drzewa wymagają szczególnej uwagi podczas wszystkich etapów procesu inwestycyjnego. Najgroźniejszymi dla życia drzew są wszystkie te czynniki, które negatywnie wpływają na rozwój ich korzeni. Nie wolno dopuścić, aby wokół drzew sąsiadujących z planowaną inwestycją doszło do zmiany poziomu gruntu ani zagęszczenia gleby, wskutek składowania materiałów budowlanych pod drzewami. Należy również pamiętać, aby zabezpieczyć drzewa przed zmianą właściwości chemicznych gleby przez zanieczyszczenie wodą używaną na budowie np. z wapnem i cementem. Podczas prac inwestycyjnych sąsiadujących z drzewami należy zastosować rozwiązania zapewniające ochronę drzew i gleby, tj. zastosowanie ogrodzenia tymczasowego strefy ochrony drzew (SOD) - wyznaczonej przez inspektora nadzoru dendrologicznego, zastosowanie murków oporowych na granicy SOD w celu zachowania oryginalnego poziomu gruntu, zabezpieczenie konarów i pni (nie należy wycinać całych konarów, ogławiać ani podkrzesywać koron drzew). W przypadku konieczności pozostawienia otwartej ściany wykopu w SOD, na czas robót budowlanych, konieczne jest zamontowanie ekranu korzeniowego, w celu ochrony przed przesuszeniem i przemarznięciem korzeni żywicielski. Należy pamiętać, że ochrona systemu korzeniowego jest konieczna dla przyszłego stanu zdrowia, wzrostu i bezpieczeństwa drzew (Suchocka M., 2016, Organizacja prac budowlanych na terenach zadrzewionych, Warszawa). Inwestor zobowiązany jest do przestrzegania art. 75 ustawy z dnia 27 kwietnia 2001 r. Prawo ochrony środowiska, tj. uwzględnienia ochrony środowiska w trakcie prac budowlanych. Zapisy ustawy Prawo ochrony środowiska zobowiązują inwestora do oszczędnego korzystania z terenu w trakcie przygotowania i realizacji inwestycji oraz ochrony gleby, zieleni, naturalnego ukształtowania terenu i stosunków wodnych. Zgodnie z art. 75 ust. 2 ww. ustawy wykorzystywanie i przekształcanie elementów przyrodniczych przy prowadzeniu prac budowlanych dopuszcza się wyłącznie w takim zakresie, w jakim jest to konieczne w związku z realizacją inwestycji. W celu ochrony istniejących drzew w projektach budowlanych poszczególnych inwestycji należy zinwentaryzować istniejące zadrzewienia i możliwie zaadaptować je w zagospodarowaniu terenu.

Prognozuje się, że lokalizacja zabudowy na obecnie niezainwestowanych działkach spowoduje ograniczenie miejsc bytowania gatunków zwierząt, w tym gatunków chronionych. Przewiduje się, że docelowo działki budowlane zostaną ogrodzone, co utrudni migrację zwierzyny. W celu zminimalizowania negatywnego wpływu realizacji inwestycji na zwierzęta, postuluje się, aby na przedmiotowych terenach prace budowlane rozpoczęły się poza okresem wzmożonych wędrówek zwierząt, poza okresem lęgowym ptaków, czyli poza okresem od marca do końca sierpnia, a także poza okresem przemieszczania się płazów, tj. od 15 lutego do końca maja (migracja wiosenna) oraz od 15 sierpnia do końca października (migracja jesienna). Ze względu na ochronę awifauny, wycinkę drzew i krzewów należy przeprowadzić w okresie jesienno-zimowym, poza sezonem lęgowym ptaków. Należy zaznaczyć, że zgodnie z art. 75 ustawy z dnia 27 kwietnia 2001 r. Prawo ochrony środowiska, w trakcie prac budowlanych inwestor realizujący przedsięwzięcie jest obowiązany uwzględnić ochronę środowiska. W przypadku stwierdzenia obecności gatunków dziko występujących roślin, zwierząt i grzybów podlegających ochronie gatunkowej, wymagane jest przestrzeganie zapisów ustawy z dnia 16 kwietnia 2004 r. o ochronie przyrody dotyczących zakazów oraz odstępstw od

zakazów, w odniesieniu do ww. gatunków. W celu ochrony gatunków wykorzystujących tereny przeznaczone do zainwestowania, przed przystąpieniem do realizacji planowanych zamierzeń konieczne będzie przeprowadzenie inwentaryzacji, m.in. pod kątem gatunków dziko występujących zwierząt objętych ochroną gatunkową, w związku z obowiązującym zakazem niszczenia ich siedlisk i ostoi. Jeżeli wykonanie prac związanych z wycinką drzew lub krzewów może naruszyć zakazy w stosunku do zwierząt, roślin, grzybów podlegających ochronie, należy w pierwszej kolejności, jeśli to możliwe, odstąpić od tych prac i zachować poszczególne zadrzewienia i zakrzewienia będące siedliskiem gatunku (zapobieganie), lub zrezygnować z wycinki w okresie, którego dotyczy zakaz np. w przypadku zakazu płoszenia ptaków w miejscach rozrodu lub wychowu młodych - w ich okresie lęgowym, uzyskać stosowne zezwolenie regionalnego dyrektora ochrony środowiska na odstępstwa od tych zakazów. Regionalny dyrektor ochrony środowiska, na podstawie art. 56 ust. 2 pkt 1 i 2 oraz ust. 4 ustawy z dnia 16 kwietnia 2004 r. o ochronie przyrody, może zezwolić w stosunku do zwierząt objętych ochroną na odstępstwa od zakazów, w przypadku braku rozwiązań alternatywnych, jeżeli nie będzie to szkodliwe dla zachowania we właściwym stanie ochrony dziko występujących populacji chronionych gatunków oraz w przypadku zaistnienia jednej z przesłanek wskazanych w art. 56 ust. 4 pkt 1-7 ww. ustawy.

## **6.8. Oddziaływanie na dobra materialne i zabytki**

Na terenie objętym opracowaniem nie zewidencjonowano stanowisk archeologicznych, brak również obiektów zabytkowych. W związku z powyższym w projekcie planu nie określa się szczegółowych zasad ochrony dziedzictwa kulturowego i zabytków oraz dóbr kultury współczesnej.

Należy jednak zaznaczyć, że zgodnie z art. 32 ustawy z dnia 23 lipca 2003 r. o ochronie zabytków i opiece nad zabytkami kto, w trakcie prowadzenia robót budowlanych lub ziemnych, odkrył przedmiot, co do którego istnieje przypuszczenie, iż jest on zabytkiem, jest obowiązany:

- 1) wstrzymać wszelkie roboty mogące uszkodzić lub zniszczyć odkryty przedmiot;
- 2) zabezpieczyć, przy użyciu dostępnych środków, ten przedmiot i miejsce jego odkrycia;
- 3) niezwłocznie zawiadomić o tym właściwego wojewódzkiego konserwatora zabytków, a jeśli nie jest to możliwe, właściwego wójta (burmistrza, prezydenta miasta).

Oddziaływanie zapisów projektu planu na dobra materialne występujące na analizowanym obszarze, rozumiane jako wytwory kultury i sztuki oraz elementy infrastruktury technicznej i społecznej, będzie wiązało się z możliwością prowadzenia robót budowlanych w zakresie obiektów i urządzeń infrastruktury technicznej, co pozytywnie wpłynie na rozwój gminy Tarnowo Podgórne oraz na jakość życia mieszkańców.

## **6.9. Oddziaływanie na ludzi i klimat akustyczny**

Prognozuje się, że skutki realizacji ustaleń projektu planu wpłyną zarówno pozytywnie, jak i negatywnie na ludzi. Pozytywne oddziaływanie będzie wiązało się z umożliwieniem rozwoju terenów inwestycyjnych. Z kolei negatywne oddziaływanie na ludzi będzie spowodowane wzrostem emisji hałasu, wibracji i zanieczyszczeń powietrza. Otoczenie obszarów objętych opracowaniem stanowią tereny zabudowy mieszkaniowej jednorodzinnej wymagające zachowania standardów akustycznych. Przewiduje się, że na etapie robót budowlanych warunki przebywania na obszarach projektu planu oraz w ich otoczeniu będą czasowo niekomfortowe z powodu zwiększonego poziomu hałasu oraz zanieczyszczenia powietrza spowodowanego emisją spalin i pyleniem. Oddziaływanie to będzie miało charakter krótkotrwały i ustanie po zakończeniu etapu budowy. Funkcjonowanie nowej zabudowy będzie prowadzić do ogólnego wzrostu poziomu hałasu w środowisku, w związku ze wzrostem liczby użytkowników przedmiotowych obszarów oraz ruchem pojazdów. Biorąc pod uwagę skumulowane oddziaływanie istniejących i planowanych funkcji terenów, nie przewiduje się jednak istotnego pogorszenia klimatu akustycznego, stanu jakości powietrza, gleby, czy wód w związku z powstaniem nowej zabudowy. Na przedmiotowym obszarze nie przewiduje się realizacji inwestycji mogących znacząco negatywnie wpłynąć na stan środowiska. Wyznaczone w projekcie planu tereny zabudowy mieszkaniowej jednorodzinnej będą stanowić kontynuację istniejącego sposobu zagospodarowania występującego w sąsiedztwie przedmiotowych obszarów.

Należy również zaznaczyć, że zapisy projektu planu uwzględniają minimalizację ryzyka wystąpienia negatywnego oddziaływania planowanych inwestycji na ludzi, poprzez:

- zachowanie dopuszczalnych poziomów hałasu w środowisku na terenach MNW jak dla terenów zabudowy mieszkaniowej jednorodzinnej, zgodnie z przepisami odrębnymi,
- ograniczenie liczby budynków na działkach budowlanych,
- ustalenie wskaźnika intensywności zabudowy i maksymalnego udziału powierzchni zabudowy, a także minimalnego udziału powierzchni biologicznie czynnej na działkach budowlanych,
- w zakresie eksploatacji instalacji, w których następuje spalanie paliw dla celów grzewczych stosowanie ograniczeń i zakazów zgodnie z przepisami odrębnymi,
- ustalenie zakazu stosowania pieców i trzonów kuchennych na paliwo stałe,
- ustalenie zakazu lokalizacji przedsięwzięć mogących znacząco oddziaływać na środowisko, w rozumieniu przepisów odrębnych, z wyjątkiem inwestycji celu publicznego z zakresu infrastruktury technicznej,
- ustalenie uwzględnienia w zagospodarowaniu terenów przebiegu istniejących i projektowanych sieci infrastruktury technicznej wraz z ich strefami ochronnymi,
- wyznaczenie stref zieleni ogrodowej.

W kontekście realizacji nowych inwestycji należy zaznaczyć, że zagospodarowanie terenu nie może powodować kolizji z uzbrojeniem naziemnym i podziemnym. W celu zminimalizowania ryzyka wystąpienia negatywnego oddziaływania na ludzi, w zagospodarowaniu terenów należy uwzględnić wymagania i ograniczenia techniczne wynikające z przebiegów sieci infrastruktury technicznej, tj. rozporządzeniem Ministra Infrastruktury z dnia 6 lutego 2003 r. w sprawie bezpieczeństwa i higieny pracy podczas wykonywania robót budowlanych, rozporządzeniem Ministra Infrastruktury z dnia 12 kwietnia 2002 r. w sprawie warunków technicznych jakim powinny odpowiadać budynki i ich usytuowanie (Dz. U. z 2022 r. poz. 1225 ze zm.), rozporządzeniem Ministra Cyfryzacji z dnia 26 maja 2023 r. w sprawie warunków technicznych, jakim powinny odpowiadać telekomunikacyjne obiekty budowlane i ich usytuowanie (Dz. U. z 2023 r. poz. 1040) oraz normami branżowymi. Przepisy norm branżowych precyzują odległości zabudowy i innych elementów zagospodarowania terenu m.in. od sieci wodociągowych, kanalizacji sanitarnych i elektroenergetycznych. Ponadto należy uwzględnić wymagania w zagospodarowaniu terenu określone indywidualnie przez właściwego gestora sieci.

W odniesieniu do istniejących i planowanych linii elektroenergetycznych, będących częścią sieci dystrybucyjnej energii elektrycznej, wzdłuż ich przebiegu należy uwzględnić pasy technologiczne w poziomie nie mniejsze niż: dla linii napowietrznych SN 15 kV – 14,0 m (po 7,0 m po każdej ze stron od osi linii), dla linii napowietrznych nn-0,4 kV – 7,0 m (po 3,5 m po każdej ze stron od osi linii), dla linii kablowych SN i nn-0,4 kV – 0,5 m (po 0,25 m po każdej ze stron od osi linii). Utworzenie pasów technologicznych nie powoduje wyłączenia terenu z zagospodarowania, jedynie może powodować ewentualne obostrzenia. W pasach technologicznych obowiązuje w szczególności zakaz sadzenia roślinności wysokiej i o rozbudowanym systemie korzeniowym, w tym obowiązuje szerokość pasa wycinki podstawowej drzew na trasie linii wg przepisów odrębnych.

W odniesieniu do sieci gazowych, na podstawie przepisów rozporządzenia Ministra Gospodarki z dnia 26 kwietnia 2013 r. w sprawie warunków technicznych, jakim powinny odpowiadać sieci gazowe i ich usytuowanie, dla gazociągów należy wyznaczyć, na okres ich użytkowania, strefy kontrolowane o szerokościach zgodnych z ww. rozporządzeniem. W strefach kontrolowanych należy kontrolować wszelkie działania, które mogłyby spowodować uszkodzenie gazociągu lub mieć inny negatywny wpływ na jego użytkowanie i funkcjonowanie. W strefach kontrolowanych nie należy wznosić obiektów budowlanych, urządzać stałych składów i magazynów oraz podejmować działań mogących spowodować uszkodzenia gazociągu podczas jego użytkowania. Wszelkie prace w strefach kontrolowanych mogą być prowadzone tylko po wcześniejszym uzgodnieniu sposobu ich wykonania z właściwym operatorem sieci gazowej.

Wpływ na klimat akustyczny obszarów opracowania projektu planu oraz generowanie wibracji będzie miał przede wszystkim ruch komunikacyjny odbywający się przyległymi drogami gminnymi. Oddziaływanie będzie charakteryzowało się zmiennością w ciągu doby. Ruch pojazdów korzystających z ww. dróg będzie większy w porze dziennej, natomiast w porze nocnej będzie znikomy.

W opracowywanym dokumencie projektuje się tereny podlegające ochronie akustycznej. Ochrona akustyczna poszczególnych rodzajów terenów uregulowana jest w przepisach odrębnych, tj. ustawie z dnia 27 kwietnia 2001 r. Prawo ochrony środowiska, rozporządzeniu Ministra Środowiska z dnia 14 czerwca 2007 r. w sprawie dopuszczalnych poziomów hałasu w środowisku oraz rozporządzeniu Ministra Infrastruktury z dnia 12 kwietnia 2002 r. w sprawie warunków technicznych, jakim powinny odpowiadać budynki i ich usytuowanie. Należy zaznaczyć, że zakwalifikowanie danego terenu do terenów chronionych akustycznie oznacza, iż dopuszczalny poziom hałasu musi być dotrzymany na granicy tego terenu. Dopuszczalne wartości poziomu hałasu w środowisku dla poszczególnych rodzajów terenów regulują przepisy ww. rozporządzenia Ministra Środowiska. Ich wartości zaprezentowano poniżej (Tabela 2.).

Tabela 2. Dopuszczalne wartości poziomu hałasu w środowisku

Rodzaj terenu	Dopuszczalny poziom hałasu w dB								Dopuszczalny długookresowy średni poziom dźwięku A w dB							
	Drogi lub linie kolejowe		Pozostałe obiekty i działalność będąca źródłem hałasu		Starty, lądowania i przeloty statków powietrznych		Linie energetyczne		Drogi lub linie kolejowe		Pozostałe obiekty i działalność będąca źródłem hałasu		Starty, lądowania i przeloty statków powietrznych		Linie energetyczne	
	L <sub>AeqD</sub>	L <sub>AeqN</sub>	L <sub>AeqD</sub>	L <sub>AeqN</sub>	L <sub>AeqD</sub>	L <sub>AeqN</sub>	L <sub>AeqD</sub>	L <sub>AeqN</sub>	LDWN	LN	LDWN	LN	LDWN	LN	LDWN	LN
Tereny zabudowy mieszkaniowej jednorodzinnej	61	56	50	40	60	50	50	45	64	59	50	40	60	50	50	45
Tereny zabudowy związanej ze stałym lub czasowym pobytem dzieci i młodzieży	61	56	50	40	55	45	45	40	64	59	50	40	55	45	45	40
Tereny zabudowy zagrodowej	65	56	55	45	60	50	50	45	68	59	55	45	60	50	50	45
Tereny rekreacyjno-wypoczynkowe																
Tereny mieszkaniowo-usługowe																

Źródło: Rozporządzenie Ministra Środowiska z dnia 14 czerwca 2007 r. w sprawie dopuszczalnych poziomów hałasu w środowisku

W związku z powyższym w projekcie planu ustala się zachowanie dopuszczalnych poziomów hałasu w środowisku na terenie MNW jak dla terenów zabudowy mieszkaniowej jednorodzinnej, zgodnie z przepisami odrębnymi.

Z uwagi na niewielkie natężenie ruchu komunikacyjnego odbywającego się istniejącymi drogami gminnymi oraz mając na uwadze planowany sposób zagospodarowania przedmiotowych obszarów, nie przewiduje się wystąpienia przekroczeń standardów akustycznych na terenach podlegających ochronie akustycznej.

#### 6.10. Oddziaływanie na cele i przedmiot ochrony obszaru Natura 2000 i integralność tego obszaru

W granicach opracowania, ani w jego bliskim sąsiedztwie nie występują obszary Natura 2000, ani inne formy ochrony przyrody, w związku z tym nie przewiduje się oddziaływania skutków realizacji ustaleń projektu planu na cele i przedmiot ochrony obszaru Natura 2000 oraz integralność tego obszaru.

### 6.11. Oddziaływanie na całokształt środowiska przyrodniczego

Przewidywane skutki oddziaływania projektu planu na całokształt środowiska oraz jego prawidłowe funkcjonowanie, w tym na obszary chronione, są zróżnicowane co do charakteru, czasu oddziaływania, odwracalności i ich zasięgu przestrzennego. Wpływ skutków realizacji ustaleń planów, na poszczególne komponenty środowiska można podzielić na: bezpośredni, pośredni, wtórny i skumulowany. Ponadto można je rozpatrywać w kontekście czasu oddziaływania:

- długoterminowego (w skali kilkudziesięciu lat),
- średnioterminowego (około 5 – 10 lat),
- krótkoterminowego (około 1 roku),
- chwilowego (około 1 doby).

Rodzaj i skalę przewidywanych oddziaływań na poszczególne komponenty środowiska przedstawiono w podrozdziałach 6.1-6.10. oraz w poniższej tabeli (Tabela 3.).

Tabela 3. Przewidywane oddziaływanie skutków realizacji projektu planu na komponenty środowiska

Komponent środowiska	Rodzaj oddziaływania											Brak oddziaływania
	bezpośrednie	pośrednie	wtórne	skumulowane	krótkoterminowe	średnioterminowe	długoterminowe	stałe	chwilowe	pozytywne	negatywne	
obszar Natura 2000												•
różnorodność biologiczna	•			•			•			•		
ludzie		•					•			•	•	
zwierzęta		•					•			•	•	
rośliny	•			•			•			•		
woda		•	•				•			•	•	
powietrze		•		•			•		•	•	•	
powierzchnia ziemi	•			•			•	•			•	
krajobraz	•			•			•	•		•	•	
klimat		•		•			•		•	•	•	
zasoby naturalne												•
zabytki												•
dobro materialne		•					•			•		

Źródło: opracowanie własne

Na podstawie powyższej analizy stwierdza się, że skutki realizacji ustaleń projektu planu wpłyną negatywnie na:

- powierzchnię ziemi, ze względu na uszczelnienie gruntu w miejscach realizacji zabudowy,
- powietrze, z uwagi na generowanie zanieczyszczeń do powietrza przez źródła grzewcze budynków i pojazdy samochodowe,
- klimat (mikroklimat), ze względu na wzrost emisji ciepła, pochodzącego ze spalania paliw do celów grzewczych, jak również wzrost powierzchni utwardzonych,
- krajobraz, z uwagi na przekształcenie krajobrazu przez zabudowę; należy zaznaczyć, że odbiór wizualny krajobrazu będzie miał charakter subiektywny,
- ludzi, w związku ze wzrostem emisji zanieczyszczeń powietrza, hałasu i wibracji powodowanych przez pojazdy samochodowe i źródła grzewcze budynków,
- zwierzęta, z uwagi na ograniczenie miejsc bytowania,

- wody podziemne, z uwagi na wzrost powierzchni utwardzonych, a w konsekwencji zmianę warunków odpływu wód.

Zakłada się wystąpienie oddziaływania o charakterze pozytywnym na:

- ludzi i dobra materialne, z uwagi na umożliwienie rozwoju terenów inwestycyjnych,
- rośliny, zwierzęta, różnorodność biologiczną, wody, powietrze, mikroklimat i krajobraz, z uwagi na przewidywane wprowadzenie zieleni towarzyszącej budynkom.

Nie przewiduje się wystąpienia oddziaływania na zasoby naturalne rozumiane jako surowce naturalne, zabytki oraz obszary Natura 2000, z uwagi na brak dopuszczenia realizacji inwestycji mogących mieć wpływ na ww. komponenty środowiska.

## **7. Informacja o możliwym transgranicznym oddziaływaniu na środowisko**

Z uwagi na położenie przedmiotowych obszarów w znacznej odległości od granicy państwa nie należy spodziewać się transgranicznego oddziaływania ustaleń projektu planu na środowisko.

## **8. Rozwiązania mające na celu zapobieganie, ograniczanie lub kompensację przyrodniczą negatywnych oddziaływań na środowisko**

Ustalenia przedmiotowego projektu planu przewidują działania mające na celu zapobieganie i ograniczanie ewentualnych negatywnych oddziaływań zamierzeń inwestycyjnych na środowisko – przedstawione w rozdziale 6. niniejszej prognozy.

Dla pełnej ochrony środowiska, mającej na celu dotrzymanie standardów jakości środowiska, zarówno na obszarze opracowania projektu planu, jak i w jego sąsiedztwie, w związku z realizacją ustalonych w projekcie planu przedsięwzięć, projekty budowlane tych inwestycji powinny zawierać zalecenia odpowiedniego doboru rozwiązań technicznych i technologicznych.

Ponadto należy uwzględnić:

- konieczność dotrzymania wszelkich obowiązujących norm dotyczących ochrony poszczególnych komponentów środowiska,
- odpowiednie wyprofilowanie powierzchni terenów, zapewniające powierzchniowy spływ wód opadowych oraz w miarę możliwości stosowanie nawierzchni przepuszczających wodę,
- zdjęcie próchnicznej warstwy gleby (humusu) w miejscach posadowienia nowych budynków i wtórne jej wykorzystanie,
- obowiązek selektywnego gromadzenia odpadów i powierzanie ich wywozu i składowania wyspecjalizowanym firmom,
- prowadzenie prac ziemnych, z zachowaniem terminów tych prac, wykluczając fundamentowanie w okresie długotrwałych deszczy i roztopów wiosennych, w celu ochrony podłoża,
- zabezpieczenie na czas budowy istniejących drzew i krzewów, w celu ochrony przed uszkodzeniami mechanicznymi,
- przeznaczanie powierzchni niezabudowanych i nieutwardzonych na zieleni,
- zabezpieczenie na czas budowy istniejących drzew i krzewów, w celu ochrony przed uszkodzeniami mechanicznymi.

## **9. Przewidywane metody analizy skutków realizacji ustaleń projektu planu oraz częstotliwość jej przeprowadzania**

Ustalenia projektu planu zagospodarowania przestrzennego uwzględniają wymogi ochrony środowiska zgodnie z obowiązującymi przepisami aktów prawnych. Podczas funkcjonowania zrealizowanych przedsięwzięć na przedmiotowym terenie zawsze istnieje ryzyko wystąpienia negatywnych zjawisk dla środowiska, trudnych do określenia i zminimalizowania w zapisach ustaleń planu (np. wystąpienie wypadków, pożarów lub awarii infrastruktury technicznej). Zgodnie z art. 55



ust. 5 ustawy z dnia 3 października 2008 r. o udostępnianiu informacji o środowisku i jego ochronie, udziale społeczeństwa w ochronie środowiska oraz o ocenach oddziaływania na środowisko, organ opracowujący projekt dokumentu jest obowiązany prowadzić monitoring skutków realizacji postanowień przyjętego dokumentu w zakresie oddziaływania na środowisko. Monitoring ten zaleca się wykonywać raz na 4 lata w oparciu o dostępne dane o środowisku.

Monitoring skutków realizacji postanowień przyjętego dokumentu w zakresie oddziaływania na środowisko będzie polegał na analizie i ocenie stanu poszczególnych komponentów środowiska w oparciu o wyniki pomiarów uzyskanych w ramach Państwowego Monitoringu Środowiska lub w ramach indywidualnych zamówień. Dokonując analizy i oceny stanu poszczególnych komponentów środowiska w oparciu o wyniki pomiarów uzyskanych w ramach Państwowego Monitoringu Środowiska należy pamiętać, że muszą się one odnosić do obszaru objętego projektem planu.

Należy prowadzić bieżące analizy, które umożliwią, jeśli pojawi się taka potrzeba, wprowadzenie odpowiednich zmian i korekt do miejscowego planu zagospodarowania przestrzennego. Proponuje się objęcie monitoringiem komponentów środowiska w zakresie: jakości wód, jakości (zanieczyszczenia) powietrza, jakości gleb, jakości klimatu akustycznego (oddziaływania hałasu), oddziaływania pól elektromagnetycznych, gospodarowania odpadami.

## **10. Rozwiązania alternatywne do rozwiązań zawartych w projekcie planu lub wyjaśnienie ich braku**

Nie wskazuje się rozwiązań alternatywnych zakładając, że rozwiązania zawarte w projekcie planu są optymalne zarówno pod względem rozwiązań funkcjonalno-przestrzennych, jak i rozwiązań ograniczających negatywne oddziaływanie na środowisko. Zagospodarowanie terenów sąsiednich oraz przeznaczenie tych obszarów w Studium determinują proponowane w projekcie planu rozwiązania, co pozwoli na realizację planowanego sposobu zainwestowania w miejscowości Sierosław.

## **11. Streszczenie**

Przedmiotem opracowania jest prognoza oddziaływania na środowisko dotycząca projektu zmiany miejscowego planu zagospodarowania przestrzennego w Sierosławiu: dla działki nr 339 przy ul. Wilka, działki nr 273 przy ul. Niedźwiedzia oraz terenu przy ul. Bobra, sporządzanego na podstawie Uchwały Nr IV/29/2024 Rady Gminy Tarnowo Podgórne z dnia 25 czerwca 2024 r.

Prognoza składa się z 11 rozdziałów.

Rozdział pierwszy stanowi wprowadzenie, w którym przedstawiono podstawy formalno-prawne, zakres i cel prognozy oraz informacje zastosowanych metodach oraz materiałach i dokumentach uwzględnionych przy jej sporządzaniu. Prognoza oddziaływania na środowisko stanowi podstawowy dokument, niezbędny do przeprowadzenia postępowania w sprawie strategicznej oceny oddziaływania na środowisko skutków realizacji polityki, strategii, planu lub programu. Obowiązek jej opracowania wynika bezpośrednio z zapisów ustawy z dnia 3 października 2008 r. o udostępnianiu informacji o środowisku i jego ochronie, udziale społeczeństwa w ochronie środowiska oraz ocenach oddziaływania na środowisko oraz ustawy z dnia 27 marca 2003 r. o planowaniu i zagospodarowaniu przestrzennym. Zasadniczym celem prognozy oddziaływania na środowisko jest wskazanie prawdopodobnych skutków realizacji ustaleń projektu planu na poszczególne elementy środowiska przyrodniczego.

W rozdziale drugim zaprezentowano stan środowiska na obszarach objętym opracowaniem. Projekt planu dotyczy trzech obszarów położonych w miejscowości Sierosław, obejmujących działkę o nr 339, przy ul. Wilka, działkę o nr 273, przy ul. Niedźwiedzia oraz działki o nr 183/1 – 183/4 i działkę nr 243, przy ul. Bobra. Ich łączna powierzchnia wynosi ok. 0,8 ha. Działki położone przy ulicach: Wilka i Niedźwiedzia są niezabudowane. Z kolei na działce o nr 183/4 przy ul. Bobra znajduje się budynek mieszkalny jednorodzinny. Przez teren położony przy ul. Wilka przebiega napowietrzna linia elektroenergetyczna średniego napięcia 15 kV. Obszary objęte opracowaniem zlokalizowane są w sąsiedztwie terenów zabudowy mieszkaniowej jednorodzinnej, terenów zabudowy

usługowej, nieużytków oraz terenów zadrzewionych. Przedmiotowe tereny położone są poza obszarami chronionymi na podstawie ustawy z dnia 16 kwietnia 2004 r. o ochronie przyrody.

Rozdział trzeci obejmuje informacje o zawartości i głównych celach projektu planu. Na przedmiotowych terenach obowiązują ustalenia uchwały Nr XXXII/388/2012 Rady Gminy Tarnowo Podgórne z dnia 26 czerwca 2012 r. w sprawie miejscowego planu zagospodarowania przestrzennego „osiedla zabudowy mieszkaniowej w Sierosławiu”. Do zmiany obowiązującego miejscowego planu przystąpiono w związku z wnioskami właścicieli nieruchomości dotyczącymi zmiany parametrów i wskaźników zabudowy i zagospodarowania terenów. Przedmiotem ustaleń projektu planu dotyczących przeznaczenia terenu są: tereny zabudowy mieszkaniowej jednorodzinnej wolnostojącej (MNW) oraz teren komunikacji drogowej wewnętrznej (KR). W obowiązującym dokumencie Studium uwarunkowań i kierunków zagospodarowania przestrzennego gminy Tarnowo Podgórne obszary objęte projektem planu przeznaczone są pod tereny zabudowy mieszkaniowo-usługowej, oznaczone symbolem „M4”. Projekt planu stanowi zatem realizację polityki przestrzennej wyrażonej w Studium.

W rozdziale czwartym zawarto informację dotyczącą istniejących problemów ochrony środowiska, istotnych z punktu widzenia projektu planu, do których należą: osiągnięcie celów środowiskowych określonych dla JCW, w granicach których znajdują się przedmiotowe obszary, a także wysoki poziom zalegania wód gruntowych w rejonie rowów melioracyjnych. Na przedmiotowych terenach nie występują problemy ochrony środowiska dotyczące obszarów podlegających ochronie na podstawie ustawy z dnia 16 kwietnia 2004 r. o ochronie przyrody.

Część piąta dotyczy wskazania celów ochrony środowiska ustanowionych na szczeblu międzynarodowym, wspólnotowym i krajowym z podaniem sposobów uwzględnienia tych celów w projekcie planu. Wykazano, iż zapisy projektu planu gwarantują realizację głównych celów stawianych przez dokumenty rangi międzynarodowej, wspólnotowej, krajowej i lokalnej.

Część szósta omawia potencjalne skutki i oddziaływanie ustaleń projektu planu na poszczególne komponenty środowiska. Stwierdza się, że skutki realizacji ustaleń projektu planu wpłyną negatywnie na:

- powierzchnię ziemi, ze względu na uszczelnienie gruntu w miejscach realizacji zabudowy,
- powietrze, z uwagi na generowanie zanieczyszczeń do powietrza przez źródła grzewcze budynków i pojazdy samochodowe,
- klimat (mikroklimat), ze względu na wzrost emisji ciepła, pochodzącego ze spalania paliw do celów grzewczych, jak również wzrost powierzchni utwardzonych,
- krajobraz, z uwagi na przekształcenie krajobrazu przez zabudowę; należy zaznaczyć, że odbiór wizualny krajobrazu będzie miał charakter subiektywny,
- ludzi, w związku ze wzrostem emisji zanieczyszczeń powietrza, hałasu i wibracji powodowanych przez pojazdy samochodowe i źródła grzewcze budynków,
- zwierzęta, z uwagi na ograniczenie miejsc bytowania,
- wody podziemne, z uwagi na wzrost powierzchni utwardzonych, a w konsekwencji zmianę warunków odpływu wód.

Zakłada się wystąpienie oddziaływania o charakterze pozytywnym na:

- ludzi i dobra materialne, z uwagi na umożliwienie rozwoju terenów inwestycyjnych,
- rośliny, zwierzęta, różnorodność biologiczną, wody, powietrze, mikroklimat i krajobraz, z uwagi na przewidywane wprowadzenie zieleni towarzyszącej budynkom.

Nie przewiduje się wystąpienia oddziaływania na zasoby naturalne rozumiane jako surowce naturalne, zabytki oraz obszary Natura 2000, z uwagi na brak dopuszczenia realizacji inwestycji mogących mieć wpływ na ww. komponenty środowiska.

W rozdziale siódmym wykazano brak transgranicznego oddziaływania ustaleń realizacji planu na środowisko.

W rozdziale ósmym przedstawiono rozwiązania mające na celu zapobieganie, ograniczanie lub kompensację przyrodniczą negatywnych oddziaływań na środowisko w kontekście projektu planu dotyczące m.in.: konieczności dotrzymania wszelkich obowiązujących norm dotyczących ochrony poszczególnych komponentów środowiska, zdjęcia próchnicznej warstwy gleby (humusu) w miejscach posadowienia nowych budynków i wtórne jej wykorzystania, obowiązku selektywnego gromadzenia odpadów i powierzanie ich wywozu i składowania wyspecjalizowanym firmom, prowadzenia prac ziemnych, z zachowaniem terminów tych prac, wykluczając fundamentowanie w okresie

długotrwałych deszczy i roztopów wiosennych, w celu ochrony podłoża, a także zabezpieczenia na czas budowy istniejących drzew i krzewów, w celu ochrony przed uszkodzeniami mechanicznymi.

Rozdział dziewiąty zawiera propozycje dotyczące przewidywanych metod analizy skutków realizacji postanowień projektowanego dokumentu oraz częstotliwości jej przeprowadzania, do których należy prowadzenie bieżących analiz, które umożliwią, jeśli pojawi się taka potrzeba, wprowadzenie odpowiednich zmian i korekt do miejscowego planu zagospodarowania przestrzennego. Ocenę skutków realizacji zapisów planów zaleca się wykonywać raz na 4 lata w oparciu o dostępne dane o środowisku. Ponadto należy prowadzić bieżące analizy, które umożliwią, jeśli pojawi się taka potrzeba, wprowadzenie odpowiednich zmian i korekt do miejscowych planów zagospodarowania przestrzennego. Proponuje się objęcie monitoringiem komponentów środowiska w zakresie: jakości wód, jakości (zanieczyszczenia) powietrza, jakości gleb, jakości klimatu akustycznego (oddziaływania hałasu), oddziaływania pól elektromagnetycznych i gospodarowania odpadami.


W rozdziale dziesiątym przedstawiono wyjaśnienie braku rozwiązań alternatywnych do rozwiązań zawartych w projekcie planu.

Rozdział jedenasty zawiera streszczenie w języku niespecjalistycznym.

OŚWIADCZENIE AUTORA PROGNOZY ODDZIAŁYWANIA NA ŚRODOWISKO  
DOTYCZĄCEJ PROJEKTU ZMIANY MIEJSCOWEGO PLANU ZAGOSPODAROWANIA  
PRZESTRZENNEGO W SIEROSŁAWIU: DLA DZIAŁKI NR 339 PRZY UL. WILKA,  
DZIAŁKI NR 273 PRZY UL. NIEDŹWIEDZIA ORAZ TERENU PRZY UL. BOBRA

Oświadczam, że jako autor prognozy spełniam wymagania, o których mowa w art. 74a ust. 2 ustawy z dnia 3 października 2008 r. o udostępnieniu informacji o środowisku i jego ochronie, udziale społeczeństwa w ochronie środowiska oraz o ocenach oddziaływania na środowisko (Dz. U. z 2024 r. poz. 1112 ze zm.).

Jestem świadoma odpowiedzialności karnej za złożenie fałszywego oświadczenia.



Katarzyna Miłczarek  
mgr inż. gospodarki przestrzennej  
nr dyplomu 126165 z dn. 30.06.2014r.  
Uniwersytet im. A. Mickiewicza w Poznaniu