

Zarządzenie nr 65/2025
Wójta Gminy Tarnowo Podgórne
z dnia 27 marca 2025 r.

w sprawie: przeprowadzenia konsultacji z organizacjami pozarządowymi projektu zmiany miejscowego planu zagospodarowania przestrzennego w Lusowie, pomiędzy ul. Wierzbową i ul. Ratajczaka

Na podstawie art. 30 ust.1 ustawy z dnia 8 marca 1990 roku o samorządzie gminnym (tekst jednolity Dz. U. z 2024 r. poz. 1465 z późn. zm.), oraz uchwały Rady Gminy Tarnowo Podgórne nr LXXVI/733/2010 z dnia 17 sierpnia 2010 r. ze zmianą w sprawie określenia szczegółowego sposobu konsultowania z Radą Działalności Pożytku Publicznego Gminy lub organizacjami pozarządowymi i podmiotami wymienionymi w art. 3 ust. 3 ustawy o działalności pożytku publicznego i o wolontariacie projektów aktów prawa miejscowego w dziedzinach dotyczących działalności statutowej tych organizacji zarządzam co następuje:

§ 1

Przeprowadzić konsultacje z organizacjami pozarządowymi oraz podmiotami wymienionymi w art. 3 ust. 3 ustawy z dnia 24 kwietnia 2003 r. o działalności pożytku publicznego i o wolontariacie (tekst jednolity Dz. U. z 2024 r. poz.1491) projektu zmiany miejscowego planu zagospodarowania przestrzennego w Lusowie, pomiędzy ul. Wierzbową i ul. Ratajczaka.

§ 2

Konsultacje zostaną przeprowadzone w formie wyrażenia pisemnej opinii przez organizacje pozarządowe oraz podmioty wymienione w art. 3 ust. 3 ustawy powołanej w §1 w terminie 14 dni od daty zamieszczenia na stronie internetowej Urzędu Gminy, Biuletynie Informacji Publicznej oraz na tablicy ogłoszeń Urzędu Gminy Tarnowo Podgórne informacji o konsultacjach projektu zmiany miejscowego planu zagospodarowania przestrzennego w Lusowie, pomiędzy ul. Wierzbową i ul. Ratajczaka.

§ 3

Przeprowadzenie konsultacji powierzam Głównemu specjalście ds. współpracy z organizacjami pozarządowymi.

§ 4

Projekt uchwały Rady Gminy Tarnowo Podgórne w sprawie projektu zmiany miejscowego planu zagospodarowania przestrzennego w Lusowie, pomiędzy ul. Wierzbową i ul. Ratajczaka, stanowi załącznik do niniejszego zarządzenia.

§ 5

Zarządzenie wchodzi w życie z dniem podpisania.

PROJEKT UCHWAŁY NR
RADY GMINY TARNOWO PODGÓRNE
z dnia

w sprawie zmiany miejscowego planu zagospodarowania przestrzennego w Lusowie, pomiędzy ul. Wierzbową i ul. Ratajczaka;

Na podstawie art. 18 ust. 2 pkt 5 ustawy z dnia 8 marca 1990 r. o samorządzie gminnym (t.j. Dz. U. z 2024 r., poz. 1465 ze zm.) oraz art. 20 ust. 1 i art. 27 ustawy z dnia 27 marca 2003 r. o planowaniu i zagospodarowaniu przestrzennym (t.j. Dz. U. z 2024 r., poz. 1130 ze zm.) Rada Gminy Tarnowo Podgórne uchwala, co następuje:

§ 1

1. Uchwala się zmianę miejscowego planu zagospodarowania przestrzennego w Lusowie, pomiędzy ul. Wierzbową i ul. Ratajczaka, zwaną dalej „planem”, po stwierdzeniu, że nie narusza ona ustaleń Studium uwarunkowań i kierunków zagospodarowania przestrzennego gminy Tarnowo Podgórne, zatwierdzonego uchwałą Nr L/852/2022 Rady Gminy Tarnowo Podgórne z dnia 29 marca 2022 roku.
2. Załączniki do uchwały stanowią:
 - 1) część graficzna planu w skali 1:2000, zwana dalej „rysunkiem planu” – załącznik nr 1;
 - 2) rozstrzygnięcie Rady Gminy Tarnowo Podgórne o sposobie realizacji, zapisanych w planie inwestycji z zakresu infrastruktury technicznej, które należą do zadań własnych gminy oraz zasadach ich finansowania, zgodnie z przepisami o finansach publicznych – załącznik nr 2;
 - 3) dokument elektroniczny zawierający dane przestrzenne – załącznik nr 3.
3. Granice obszaru objętego planem określono na rysunku planu.

§ 2

Ilekoć w uchwale jest mowa o:

- 1) **budynku gospodarczo-garażowym** – należy przez to rozumieć budynek gospodarczy, garażowy albo łączący obie te funkcje;
- 2) **działce** – należy przez to rozumieć działkę budowlaną w rozumieniu ustawy o planowaniu i zagospodarowaniu przestrzennym;
- 3) **nieprzekraczalnej linii zabudowy** – należy przez to rozumieć linię określającą minimalną odległość od linii rozgraniczającej, na której dopuszcza się usytuowanie wiaty, zewnętrznej ściany budynku;
- 4) **ogrodzeniu ażurowym** – należy przez to rozumieć ogrodzenie, w którym udział powierzchni ażurowej wynosi nie mniej niż 60%;
- 5) **tablicy informacyjnej** – należy przez to rozumieć element systemu informacji gminnej, oświatowej, turystycznej, przyrodniczej, edukacji ekologicznej i innej wymaganej przepisami odrębnymi.

§ 3

Ustala się następujące przeznaczenie terenów:

- 1) tereny zabudowy mieszkaniowej jednorodzinnej wolnostojącej, oznaczone na rysunku planu symbolami **1MNW**, **2MNW**, **3MNW** i **4MNW**;
- 2) teren usług sportu i rekreacji, oznaczony na rysunku planu symbolem **US**;
- 3) teren drogi zbiorczej, oznaczony na rysunku planu symbolem **KDZ**;
- 4) tereny komunikacji drogowej wewnętrznej, oznaczone na rysunku planu symbolami **1KR**, **2KR**, **3KR**, **4KR**, **5KR** i **6KR**;
- 5) teren wód powierzchniowych śródlądowych lub zieleni naturalnej, oznaczony na rysunku planu symbolem **WS-ZN**;
- 6) teren zieleni urządzonej, oznaczony na rysunku planu symbolem **ZP**.

§ 4

W zakresie zasad ochrony i kształtowania ładu przestrzennego:

- 1) ustala się lokalizację budynków i wiat zgodnie z wyznaczonymi na rysunku planu nieprzekraczalnymi liniami zabudowy;
- 2) dopuszcza się lokalizację:
 - a) tablic informacyjnych,
 - b) szyldów o maksymalnej powierzchni do 1 m² na jednej działce na terenach **MNW** oraz do 3 m² na terenie **US**,
 - c) obiektów małej architektury,
 - d) dojść i dojazdów na terenie **US**,
 - e) ogrodzeń wyłącznie ażurowych;
- 3) zakazuje się lokalizacji tablic reklamowych i urządzeń reklamowych, z zastrzeżeniem pkt 2 lit. b.

§ 5

W zakresie zasad ochrony środowiska, przyrody i krajobrazu oraz zasad kształtowania krajobrazu:

- 1) ustala się:
 - a) ochronę powietrza, wód i powierzchni ziemi zgodnie z przepisami odrębnymi,
 - b) zachowanie dopuszczalnych poziomów hałasu w środowisku na terenach **MNW** jak dla terenów zabudowy mieszkaniowej jednorodzinnej zgodnie z przepisami odrębnymi,
 - c) w zakresie eksploatacji instalacji, w których następuje spalanie paliw dla celów grzewczych stosowanie ograniczeń i zakazów zgodnie z przepisami odrębnymi,
 - d) zagospodarowanie odpadów zgodnie z przepisami odrębnymi;
- 2) zakazuje się lokalizacji przedsięwzięć mogących znacząco oddziaływać na środowisko, w rozumieniu przepisów odrębnych, z wyjątkiem inwestycji dopuszczonych w planie oraz inwestycji celu publicznego z zakresu infrastruktury technicznej.

§ 6

W zakresie zasad ochrony dziedzictwa kulturowego i zabytków, w tym krajobrazów kulturowych, oraz dóbr kultury współczesnej, w strefach ochrony konserwatorskiej stanowisk archeologicznych, ujętych w gminnej ewidencji zabytków pod nr AZP 51-26/96, AZP 51-26/97, AZP 51-26/99 i AZP 51-26/102, oznaczonych na rysunku planu, ustala się

nakaz prowadzenia badań archeologicznych podczas prac ziemnych przy realizacji inwestycji związanych z zabudowaniem i zagospodarowaniem terenu oraz nakaz uzyskania pozwolenia konserwatora zabytków na prowadzenie badań archeologicznych, zgodnie z przepisami odrębnymi w zakresie ochrony zabytków.

§ 7

W zakresie wymagań wynikających z potrzeb kształtowania przestrzeni publicznych ustala się nadanie spójnego charakteru elementom zagospodarowania w zakresie oświetlenia oraz nawierzchni, w granicach poszczególnych terenów: **US, ZP, KDZ i KR.**

§ 8

1. W zakresie parametrów i wskaźników kształtowania zabudowy oraz zagospodarowania terenów oznaczonych na rysunku planu symbolami **1MNW, 2MNW, 3MNW i 4MNW**:

1) ustala się:

- a) lokalizację na działce maksymalnie jednego budynku mieszkalnego jednorodzinnego wolnostojącego,
 - b) powierzchnię zabudowy budynku gospodarczo-garażowego nie większą niż 60 m²,
 - c) powierzchnię zadaszenia wiaty nie większą niż 40 m²,
 - d) wskaźnik intensywności zabudowy od 0,1 do 0,75,
 - e) wskaźnik nadziemnej intensywności zabudowy od 0,1 do 0,5,
 - f) maksymalny udział powierzchni zabudowy – 25%,
 - g) minimalny udział powierzchni biologicznie czynnej – 60%,
 - h) wysokość budynków mieszkalnych:
 - maksymalnie 2 kondygnacje nadziemne,
 - maksymalnie 9,0 m,
 - i) wysokość budynków gospodarczo-garażowych:
 - 1 kondygnacja nadziemna,
 - maksymalnie 5,5 m,
 - j) wysokość wiat – maksymalnie 4,0 m,
 - k) geometrię dachów:
 - budynków mieszkalnych – strome o kącie nachylenia połaci od 30° do 45°,
 - budynków gospodarczo-garażowych i wiat – strome o kącie nachylenia połaci od 20° do 45°,
 - l) lokalizację w granicach działki miejsc postojowych dla samochodów w liczbie nie mniejszej niż 2 miejsca na każdy lokal mieszkalny oraz dodatkowo 1 miejsce w przypadku wydzielania lokalu użytkowego,
 - m) minimalną powierzchnię nowo wydzielanych działek – 800 m², z wyjątkiem działek przeznaczonych pod lokalizację urządzeń infrastruktury technicznej, dla których dopuszcza się dowolną powierzchnię działki,
 - n) obsługę komunikacyjną terenów z dróg publicznych, znajdujących się poza granicami planu poprzez tereny komunikacji wewnętrznej;
- 2) dopuszcza się:
- a) lokalizację na działce maksymalnie jednego budynku gospodarczo-garażowego,
 - b) lokalizację kondygnacji podziemnej w budynku mieszkalnym.

2. W zakresie parametrów i wskaźników kształtowania zabudowy oraz zagospodarowania terenu oznaczonego na rysunku planu symbolem **US**:
 - 1) ustala się:
 - a) lokalizację obiektów budowlanych i urządzeń związanych ze sportem i rekreacją,
 - b) wskaźnik intensywności zabudowy od 0,0 do 0,2,
 - c) wskaźnik nadziemnej intensywności zabudowy od 0,0 do 0,2,
 - d) maksymalny udział powierzchni zabudowy – 10%,
 - e) minimalny udział powierzchni biologicznie czynnej – 50%,
 - f) wysokość budynków usługowych – maksymalnie 10,5 m,
 - g) dowolną geometrię dachów,
 - h) lokalizację miejsc postojowych dla samochodów w liczbie nie mniejszej niż 1 stanowisko na każde 100 m² powierzchni użytkowej obiektów usługowych,
 - i) minimalną powierzchnię nowo wydzielanych działek – 10000 m², z wyjątkiem działek przeznaczonych pod lokalizację urządzeń infrastruktury technicznej oraz dojść i dojazdów, dla których dopuszcza się dowolną powierzchnię działki,
 - j) obsługę komunikacyjną terenu z dróg publicznych, znajdujących się poza granicami planu poprzez tereny komunikacji wewnętrznej;
 - 2) dopuszcza się lokalizację:
 - a) budynków gospodarczo-garażowych o maksymalnej wysokości 5,5 m,
 - b) plenerowych urządzeń sportowo-rekreacyjnych, boisk sportowych, kortów tenisowych z dopuszczeniem ich zadaszenia bądź przekrycia powłoką pneumatyczną o maksymalnej wysokości 10,5 m,
 - c) wiat o powierzchni zadaszenia nie większej niż 100 m² i maksymalnej wysokości 5,0 m,
 - d) parkingów,
 - e) tymczasowych obiektów budowlanych.
3. W zakresie parametrów i wskaźników kształtowania zabudowy oraz zagospodarowania terenów oznaczonych na rysunku planu symbolem **KDZ** ustala się szerokość w liniach rozgraniczających zgodnie z rysunkiem planu.
4. W zakresie parametrów i wskaźników kształtowania zabudowy oraz zagospodarowania terenów oznaczonych na rysunku planu symbolami **1KR, 2KR, 3KR, 4KR, 5KR i 6KR** ustala się szerokość w liniach rozgraniczających zgodnie z rysunkiem planu.
5. W zakresie parametrów i wskaźników kształtowania zabudowy oraz zagospodarowania terenu oznaczonego na rysunku planu symbolem **WS-ZN** ustala się:
 - 1) zachowanie dotychczasowego sposobu użytkowania;
 - 2) minimalny udział powierzchni biologicznie czynnej – 80%;
 - 3) dopuszcza się lokalizację:
 - a) urządzeń melioracyjnych,
 - b) ciągów pieszych i pieszo-rowerowych;
 - 4) zakazuje się lokalizacji miejsc postojowych.
6. W zakresie parametrów i wskaźników kształtowania zabudowy oraz zagospodarowania terenu oznaczonego na rysunku planu symbolem **ZP**:
 - 1) ustala się:
 - a) lokalizację zieleni urządzonej,

- b) minimalny udział powierzchni biologicznie czynnej – 70%,
 - c) wysokość budowli oraz wiat – maksymalnie 6,0 m,
 - d) geometrię dachów wiat – dowolne,
 - e) minimalną powierzchnię nowo wydzielanej działki zgodnie z powierzchnią terenu, z wyjątkiem działek przeznaczonych pod lokalizację urządzeń infrastruktury technicznej, dla których dopuszcza się dowolną powierzchnię działki,
 - f) obsługę komunikacyjną terenu z dróg publicznych, znajdujących się poza granicami planu poprzez tereny komunikacji wewnętrznej;
- 2) dopuszcza się lokalizację:
- a) obiektów sportu i rekreacji nie będących budynkami,
 - b) placów zabaw,
 - c) wiat;
- 3) zakazuje się lokalizacji miejsc postojowych.

§ 9

W zakresie granic i sposobów zagospodarowania terenów lub obiektów podlegających ochronie, na podstawie odrębnych przepisów, terenów górniczych, a także obszarów szczególnego zagrożenia powodzią, obszarów osuwania się mas ziemnych, krajobrazów priorytetowych określonych w audycie krajobrazowym oraz planach zagospodarowania przestrzennego województwa, ustala się:

- 1) uwzględnienie uwarunkowań wynikających z położenia obszaru objętego planem w granicach udokumentowanego złoża wód termalnych „Tarnowo Podgórne GT-1” (numer złoża 15707);
- 2) uwzględnienie uwarunkowań wynikających z położenia części obszaru objętego planem w granicach terenu i obszaru górniczego „Tarnowo Podgórne GT-1”.

§ 10

1. W zakresie szczegółowych zasad i warunków scalania i podziału nieruchomości objętych planem ustala się:
 - 1) minimalną szerokość frontu działki – 20 m;
 - 2) minimalną powierzchnię działki zgodnie z ustaleniami dla poszczególnych terenów;
 - 3) kąt położenia granic działek w stosunku do pasa drogowego od 80° do 100°.
2. Nie wyznacza się granic obszarów wymagających przeprowadzenia scaleń i podziałów nieruchomości.

§ 11

W zakresie szczególnych warunków zagospodarowania terenów oraz ograniczeń w ich użytkowaniu, w tym zakazu zabudowy ustala się:

- 1) uwzględnienie w zagospodarowaniu terenów położenia w strefie ograniczonej wysokości zabudowy od lotniczych urządzeń naziemnych;
- 2) uwzględnienie w zagospodarowaniu terenów położenia w zasięgu powierzchni ograniczających przeszkody dla lotniska Poznań - Ławica;
- 3) uwzględnienie w zagospodarowaniu terenów przebiegu istniejących i projektowanych sieci infrastruktury technicznej wraz z ich strefami ochronnymi oraz urządzeń melioracji, zgodnie z przepisami odrębnymi;

- 4) uzależnienie sposobu posadowienia budynków od warunków gruntowych i poziomu wód gruntowych, w szczególności w granicach obszaru występowania wód gruntowych na głębokości mniejszej niż 1,0 m p.p.t., zgodnie z rysunkiem planu.

§ 12

W zakresie zasad modernizacji, rozbudowy i budowy systemów komunikacji oraz infrastruktury technicznej:

- 1) ustala się:
 - a) zapewnienie odpowiedniej ilości miejsc postojowych dla pojazdów zaopatrzonych w kartę parkingową zgodnie z przepisami odrębnymi,
 - b) powiązanie sieci infrastruktury technicznej z układem zewnętrznym oraz zapewnienie dostępu do sieci zgodnie z przepisami odrębnymi,
 - c) zapewnienie przeciwpożarowego zaopatrzenia w wodę do zewnętrznego gaszenia pożarów oraz dróg pożarowych, zgodnie z przepisami odrębnymi,
 - d) zaopatrzenie w wodę z sieci wodociągowej,
 - e) odprowadzanie ścieków bytowych do sieci kanalizacji sanitarnej, zgodnie z przepisami odrębnymi,
 - f) odprowadzanie wód opadowych i roztopowych zgodnie z przepisami odrębnymi,
 - g) zaopatrzenie w energię elektryczną z sieci elektroenergetycznej, z dopuszczeniem stosowania odnawialnych źródeł energii o mocy mikroinstalacji, zgodnie z przepisami odrębnymi;
- 2) dopuszcza się:
 - a) roboty budowlane w zakresie obiektów i urządzeń infrastruktury technicznej,
 - b) lokalizację stacji transformatorowych;
- 3) zakazuje się lokalizacji elektrowni wiatrowych.

§ 13

W zakresie sposobów i terminów tymczasowego zagospodarowania, urządzenia i użytkowania terenów ustalenia § 2 pkt 4, § 4 pkt 2 lit. b), lit. c) i lit. e), § 4 pkt 3, zachowują moc do dnia wejścia w życie uchwały, o której mowa w art. 37a ust. 1 ustawy z dnia 27 marca 2003 r. o planowaniu i zagospodarowaniu przestrzennym.

§ 14

Ustala się stawkę służącą naliczeniu jednorazowych opłat, o jakich mowa w art. 36 ust. 4 ustawy o planowaniu i zagospodarowaniu przestrzennym, w wysokości 30% dla terenów objętych planem.

§ 15

Wykonanie uchwały powierza się Wójtowi Gminy Tarnowo Podgórne.

§ 16

Uchwała wchodzi w życie po upływie 14 dni od dnia jej ogłoszenia w Dzienniku Urzędowym Województwa Wielkopolskiego.

UZASADNIENIE
UCHWAŁY NR
RADY GMINY TARNOWO PODGÓRNE
Z DNIA

Wójt Gminy Tarnowo Podgórne przystąpił do opracowania zmiany miejscowego planu zagospodarowania przestrzennego w Lusowie, pomiędzy ul. Wierzbową i ul. Ratajczaka, na podstawie uchwały Nr IV/27/2024 Rady Gminy Tarnowo Podgórne z dnia 25 czerwca 2024 r.

Powierzchnia obszaru objętego planem wynosi ok. 23,8 ha.

Na przedmiotowym terenie obowiązywały ustalenia uchwały Nr XXXV/421/2012 Rady Gminy Tarnowo Podgórne z dnia 11 września 2012 r. w sprawie: zmiany miejscowego planu zagospodarowania przestrzennego terenów zabudowy mieszkaniowej w Lusowie.

Do zmiany obowiązującego planu miejscowego przystąpiono w celu umożliwienia realizacji inwestycji z zakresu sportu i rekreacji.

Zgodnie z polityką przestrzenną przyjętą w Studium uwarunkowań i kierunków zagospodarowania przestrzennego gminy Tarnowo Podgórne obszar objęty planem przeznaczony jest pod tereny zabudowy mieszkaniowo-usługowej, oznaczone symbolem „M4”, tereny rolnicze, łąk, pastwisk i wód powierzchniowych śródlądowych, oznaczone symbolem „Z” oraz tereny rolnicze, oznaczone symbolem „R”.

Przedmiotem ustaleń planu dotyczących przeznaczenia terenu są: tereny zabudowy mieszkaniowej jednorodzinnej wolnostojącej, oznaczone na rysunku planu symbolami 1MNW, 2MNW, 3MNW i 4MNW, teren usług sportu i rekreacji, oznaczony na rysunku planu symbolem US, teren drogi zbiorczej, oznaczony na rysunku planu symbolem KDZ, tereny komunikacji drogowej wewnętrznej, oznaczone na rysunku planu symbolami 1KR, 2KR, 3KR, 4KR, 5KR i 6KR, teren wód powierzchniowych śródlądowych lub zieleni naturalnej, oznaczony na rysunku planu symbolem WS-ZN oraz teren zieleni urządzonej, oznaczony na rysunku planu symbolem ZP. W związku z powyższym miejscowy plan stanowi realizację polityki przestrzennej wyrażonej w Studium.

Na podstawie przepisów art. 67a ust. 5 ustawy z dnia 27 marca 2003 r. o planowaniu i zagospodarowaniu przestrzennym sporządzono załącznik nr 4 do uchwały, utworzony w postaci elektronicznej, obejmujący następujące dane przestrzenne: lokalizację przestrzenną obszaru objętego aktem w postaci wektorowej w obowiązującym państwowym systemie odniesień przestrzennych, atrybuty zawierające informacje o akcie, część graficzną aktu w postaci cyfrowej reprezentacji z nadaną georeferencją w obowiązującym państwowym systemie odniesień przestrzennych.

Niniejsza uchwała została opracowana zgodnie z art. 67 ust. 3 ustawy z dnia 7 lipca 2023 r. o zmianie ustawy o planowaniu i zagospodarowaniu przestrzennym oraz niektórych innych ustaw (Dz. U. z 2023 r. poz. 1688).

Sposób realizacji wymogów wynikających z art. 1 ust. 2-4 ustawy z dnia 27 marca 2003 r. o planowaniu i zagospodarowaniu przestrzennym

Przy opracowywaniu miejscowego planu uwzględniono wymagania ładu przestrzennego, w tym urbanistyki i architektury, jak również walory architektoniczne i krajobrazowe, poprzez wprowadzenie ustaleń w zakresie zasad ochrony i kształtowania ładu przestrzennego, określenie przeznaczenia poszczególnych terenów, a także określenie zasad kształtowania zabudowy oraz wskaźników zagospodarowania terenów.

W planie określono zasady ochrony środowiska, przyrody i krajobrazu kulturowego, które poddane zostały opiniowaniu i uzgadnianiu przez właściwe w tym zakresie instytucje i organy. W związku z powyższym stwierdzić należy, że spełnione zostały wymagania ochrony środowiska, w tym gospodarowania wodami i ochrony gruntów rolnych i leśnych.

W zakresie zasad ochrony dziedzictwa kulturowego i zabytków oraz dóbr kultury współczesnej ustalono zasady ochrony istniejących stanowisk archeologicznych.

Wymagania ochrony zdrowia oraz bezpieczeństwa ludzi i mienia, a także potrzeby osób niepełnosprawnych, zostały zapewnione poprzez ustalenie uwzględnienia w zagospodarowaniu terenów przebiegu istniejących i projektowanych sieci infrastruktury technicznej wraz z ich strefami ochronnymi oraz urządzeń melioracji, zgodnie z przepisami odrębnymi, jak również ustalenie zachowania dopuszczalnych poziomów hałasu na terenach MNW, zgodnie z przepisami odrębnymi.

Zapisy planu miejscowego wypracowano w drodze ważenia interesu publicznego i interesów prywatnych, biorąc pod uwagę w szczególności walory ekonomiczne przestrzeni, prawo własności oraz potrzeby interesu publicznego. W planie nie podjęto ustaleń w zakresie wymagań wynikających z potrzeb kształtowania przestrzeni publicznych ze względu na brak określenia obszarów przestrzeni publicznej w Studium uwarunkowań i kierunków zagospodarowania przestrzennego w odniesieniu do obszarów objętych planem. Ustalenia planu nie naruszają prawa własności – funkcje terenu wyznaczono uwzględniając istniejące uwarunkowania własnościowe.

Potrzeby obronności i bezpieczeństwa państwa, zostały zapewnione poprzez zawiadomienie o przystąpieniu do sporządzenia planu oraz przesłanie do uzgodnienia projektu planu do właściwych organów wojskowych (Centralne Wojskowe Centrum Rekrutacji, Agencja Wywiadu), ochrony granic (Nadodrzański Oddział Straży Granicznej) i bezpieczeństwa państwa (Agencja Bezpieczeństwa Wewnętrznego).

Uwzględniono potrzeby w zakresie rozwoju infrastruktury technicznej oraz wymóg zapewnienia odpowiedniej ilości i jakości wody, do celów zaopatrzenia ludności, poprzez dopuszczenie robót budowlanych w zakresie obiektów i urządzeń infrastruktury technicznej.

Udział społeczeństwa w pracach nad miejscowym planem zagospodarowania przestrzennego, w tym przy użyciu środków komunikacji elektronicznej, został zapewniony poprzez zamieszczanie ogłoszeń i obwieszczeń informujących o poszczególnych etapach procedury planistycznej w Urzędzie Gminy, na tablicy ogłoszeń, w prasie lokalnej oraz na stronach internetowych gminy, jak również poprzez umożliwienie składania wniosków i uwag do planu, w tym w formie elektronicznej.

W trakcie sporządzania planu zadbano o zachowanie jawności i przejrzystości procedur planistycznych. O czynnościach podejmowanych w trakcie procedury planistycznej ogłaszano w sposób określony w art. 17 ustawy z dnia 27 marca 2003 r. o planowaniu i zagospodarowaniu przestrzennym. Całość dokumentacji w trakcie całej procedury była dostępna w siedzibie Urzędu, z ograniczeniami wynikającymi z przepisów odrębnych, w tym w szczególności z ustawy o ochronie danych osobowych.

Procedura formalno-prawna została przeprowadzona zgodnie z art. 17 ww. ustawy.

Ogłoszenie i obwieszczenie o przystąpieniu do sporządzania miejscowego planu zagospodarowania przestrzennego ukazało się w prasie, na stronie internetowej urzędu oraz na tablicy ogłoszeń dnia 18 lipca 2024 r. Zawiadomiono pisemnie organy właściwe do opiniowania i uzgadniania planu, organy administracji rządowej i samorządowej oraz jednostki

organizacyjne o możliwości składania wniosków do planu. Złożone wnioski zostały rozpatrzone przez Wójta Gminy Tarnowo Podgórne w trakcie sporządzania projektu planu.

Pismami z dnia 19 lipca 2024 r. wystąpiono do Regionalnego Dyrektora Ochrony Środowiska i Państwowego Powiatowego Inspektora Sanitarnego o uzgodnienie zakresu i stopnia szczegółowości informacji zawartych w prognozie oddziaływania na środowisko dotyczącej miejscowego planu zagospodarowania przestrzennego.

Projekt planu wraz z prognozą oddziaływania na środowisko został wyłożony do publicznego wglądu w dniach od r. do r. W dniu r. przeprowadzona została dyskusja publiczna nad przyjętymi w projekcie planu rozwiązaniami. Zapewniono możliwość składania uwag do planu i prognozy oddziaływania na środowisko w terminie do dnia r. Do projektu planu wyłożonego do publicznego wglądu wraz z prognozą oddziaływania na środowisko wniesiono/nie wniesiono uwag.

Zgodność z wynikami analizy, o której mowa w art. 32 ust. 1 ustawy z dnia 27 marca 2003 r. o planowaniu i zagospodarowaniu przestrzennym

Stwierdza się zgodność miejscowego planu zagospodarowania przestrzennego z wynikami „Analizy zmian w zagospodarowaniu przestrzennym gminy Tarnowo Podgórne – marzec 2024”, stanowiącej załącznik do uchwały Nr LXXX/1362/2024 Rady Gminy Tarnowo Podgórne z dnia 26 marca 2024 r. w sprawie oceny aktualności Studium uwarunkowań i kierunków zagospodarowania przestrzennego gminy Tarnowo Podgórne oraz miejscowych planów zagospodarowania przestrzennego. Gmina realizuje procedury planistyczne zgodnie z przyjętym wieloletnim planem. Harmonogram sporządzania miejscowych planów uwzględnia wnioski o opracowanie lub zmianę planu oraz projekty miejscowych planów umożliwiające realizację celów publicznych (infrastrukturalnych, oświatowych, związanych z opieką zdrowotną czy sportem i rekreacją) oraz zabezpieczające interes ogólnospołeczny związany z zachowaniem ładu przestrzennego. Możliwe jest opracowanie planów miejscowych wywołanych z urzędu, w celu ochrony interesu publicznego, wyrażającej się m.in. poprzez zagwarantowanie rozwoju przestrzennego zgodnego z polityką przestrzenną określoną w studium oraz zabezpieczenie terenów na realizację celów publicznych.

Wpływ ustaleń planu na finanse publiczne

Wpływ na finanse publiczne, w tym budżet gminy, przedstawiony został w prognozie skutków finansowych uchwalenia planu, stanowiącej obligatoryjny element dokumentacji prac planistycznych, zgodnie z przepisami rozporządzenia Ministra Rozwoju i Technologii z dnia 17 grudnia 2021 r. w sprawie wymaganego zakresu projektu miejscowego planu zagospodarowania przestrzennego (Dz. U. 2021 r. poz. 2404).

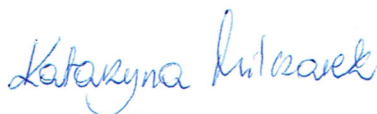
Mając na uwadze powyższe podjęcie niniejszej uchwały jest uzasadnione.

PROGNOZA ODDZIAŁYWANIA NA ŚRODOWISKO

dotycząca projektu zmiany miejscowego planu zagospodarowania
przestrzennego w Lusowie, pomiędzy ul. Wierzbową i ul. Ratajczaka

opracowanie:

mgr inż. Katarzyna Milczarek



Katarzyna Milczarek
mgr inż. gospodarki przestrzennej
nr dyplomu 126165 z dn. 30.06.2014r.
Uniwersytet im. A. Mickiewicza w Poznaniu

25 marca 2025 r.

SPIS TREŚCI

1. Informacje ogólne.....	3
1.1. Przedmiot i cel opracowania, podstawy prawne	3
1.2. Metoda opracowania, wykorzystane materiały	3
2. Charakterystyka stanu i funkcjonowania środowiska	5
2.1. Położenie i użytkowanie terenu.....	5
2.2. Rzeźba terenu	6
2.3. Budowa geologiczna, surowce naturalne	7
2.4. Warunki wodne	8
2.5. Gleby	10
2.6. Flora i fauna	11
2.7. Formy ochrony przyrody.....	12
2.8. Dziedzictwo kulturowe i zabytki.....	13
2.9. Klimat lokalny.....	13
2.10. Jakość powietrza.....	13
2.11. Klimat akustyczny.....	15
3. Informacja o zawartości i głównych celach projektu miejscowego planu zagospodarowania przestrzennego.....	17
3.1. Cel opracowania projektu planu.....	17
3.2. Ustalenia projektu planu.....	17
3.3. Powiązania z innymi dokumentami.....	18
3.4. Potencjalne zmiany stanu środowiska w przypadku braku realizacji ustaleń projektu planu	18
4. Istniejące problemy ochrony środowiska istotne z punktu widzenia projektu planu	19
5. Cele ochrony środowiska ustanowione na szczeblu międzynarodowym, wspólnotowym i krajowym oraz sposoby ich uwzględniania w projekcie planu	19
6. Przewidywane oddziaływanie ustaleń projektu planu na środowisko.....	24
6.1. Oddziaływanie na powierzchnię ziemi.....	24
6.2. Oddziaływanie na krajobraz	24
6.3. Oddziaływanie na powietrze	25
6.4. Oddziaływanie na klimat.....	27
6.5. Oddziaływanie na wody	27
6.6. Oddziaływanie na zasoby naturalne	28
6.7. Oddziaływanie na rośliny, zwierzęta i różnorodność biologiczną	29
6.8. Oddziaływanie na dobra materialne i zabytki	30
6.9. Oddziaływanie na ludzi i klimat akustyczny.....	30
6.10. Oddziaływanie na cele i przedmiot ochrony obszaru Natura 2000 i integralność tego obszaru	34
6.11. Oddziaływanie na całokształt środowiska przyrodniczego	34
7. Informacja o możliwym transgranicznym oddziaływaniu na środowisko	35
8. Rozwiązania mające na celu zapobieganie, ograniczanie lub kompensację przyrodniczą negatywnych oddziaływań na środowisko	35
9. Przewidywane metody analizy skutków realizacji ustaleń projektu planu oraz częstotliwość jej przeprowadzania.....	36
10. Rozwiązania alternatywne do rozwiązań zawartych w projekcie planu lub wyjaśnienie ich braku	36
11. Streszczenie.....	36

1. Informacje ogólne

1.1. Przedmiot i cel opracowania, podstawy prawne

Przedmiotem opracowania jest prognoza oddziaływania na środowisko dotycząca projektu zmiany miejscowego planu zagospodarowania przestrzennego w Lusowie, pomiędzy ul. Wierzbową i ul. Ratajczaka, zwanego w dalszej części opracowania „projektem planu”. Projekt planu sporządzany jest na podstawie uchwały Nr IV/27/2024 Rady Gminy Tarnowo Podgórne z dnia 25 czerwca 2024 r.

Podstawę prawną do wykonania niniejszej prognozy oddziaływania na środowisko stanowią:

- ustawa z dnia 3 października 2008 r. o udostępnianiu informacji o środowisku i jego ochronie, udziale społeczeństwa w ochronie środowiska oraz ocenach oddziaływania na środowisko (Dz. U. z 2024 r. poz. 1112 ze zm.),
- ustawa z dnia 27 marca 2003 r. o planowaniu i zagospodarowaniu przestrzennym (Dz. U. z 2024 r. poz. 1130 ze zm.),
- uzgodnienia zakresu i stopnia szczegółowości informacji wymaganych z prognozie oddziaływania na środowisko z Regionalnym Dyrektorem Ochrony Środowiska w Poznaniu (pismo z dnia 12.08.2024 r., znak: WOO-III.411.262.2024.AK.1) oraz Państwowym Powiatowym Inspektorem Sanitarnym w Poznaniu (pismo z dnia 14.08.2024 r., znak: NS.9022.923.2024.AC), z których wynika, że prognozę należy opracować w pełnym zakresie zgodnie z art. 51 ust. 2 oraz art. 52 ust. 1 i 2 ustawy z dnia 3 października 2008 r. o udostępnianiu informacji o środowisku i jego ochronie, udziale społeczeństwa w ochronie środowiska oraz o ocenach oddziaływania na środowisko.

Głównym celem prognozy jest określenie skutków działań związanych ze zmianą sposobu zagospodarowania terenu i ich wpływ na całokształt środowiska, jego poszczególne komponenty oraz na warunki życia i zdrowie ludzi.

1.2. Metoda opracowania, wykorzystane materiały

W prognozie oddziaływania na środowisko analizie i ocenie podlega projekt uchwały w sprawie miejscowego planu zagospodarowania przestrzennego, część tekstowa uchwały oraz rysunek planu, stanowiący obowiązujący załącznik graficzny uchwały.

Zgodnie z art. 51 ust. 2 ustawy z dnia 3 października 2008 r. o udostępnianiu informacji o środowisku i jego ochronie, udziale społeczeństwa w ochronie środowiska oraz ocenach oddziaływania na środowisko, prognoza oddziaływania na środowisko zawiera:

- informacje o zawartości, głównych celach projektowanego dokumentu oraz jego powiązaniach z innymi dokumentami,
- informacje o metodach zastosowanych przy sporządzaniu prognozy,
- propozycje dotyczące przewidywanych metod analizy skutków postanowień projektowanego dokumentu oraz częstotliwości jej przeprowadzenia,
- informacje o możliwym transgranicznym oddziaływaniu na środowisko,
- streszczenie sporządzone w języku niespecjalistycznym,
- oświadczenie autora, a w przypadku gdy wykonawcą prognozy jest zespół autorów – kierującego tym zespołem, o spełnieniu wymagań, o których mowa w art. 74a ust. 2, stanowiące załącznik do prognozy,
- datę sporządzenia prognozy, imię, nazwisko i podpis autora, a w przypadku gdy wykonawcą prognozy jest zespół autorów - imię, nazwisko i podpis kierującego tym zespołem oraz imiona, nazwiska i podpisy członków zespołu autorów.

Ponadto prognoza określa, analizuje i ocenia:

- istniejący stan środowiska oraz potencjalne zmiany tego stanu w przypadku braku realizacji projektowanego dokumentu,
- stan środowiska na obszarach objętych przewidywanym znaczącym oddziaływaniem,
- istniejące problemy ochrony środowiska istotne z punktu widzenia realizacji projektowanego dokumentu, w szczególności dotyczące obszarów podlegających ochronie na podstawie ustawy z dnia 16 kwietnia 2004 r. o ochronie przyrody,

- cele ochrony środowiska ustanowione na szczeblu międzynarodowym, wspólnotowym i krajowym, istotne z punktu widzenia projektowanego dokumentu oraz sposoby, w jakich te cele i inne problemy środowiska zostały uwzględnione podczas opracowywania dokumentu,
- przewidywane znaczące oddziaływania, w tym oddziaływania bezpośrednie, pośrednie, wtórne, skumulowane, krótkoterminowe, średnioterminowe i długoterminowe, stałe i chwilowe oraz pozytywne i negatywne na cele i przedmiot ochrony obszaru Natura 2000 oraz integralność tego obszaru, a także na środowisko, a w szczególności na: różnorodność biologiczną, ludzi, zwierzęta, rośliny, wodę, powietrze, powierzchnię ziemi, krajobraz, klimat, zasoby naturalne, zabytki, dobra materialne, z uwzględnieniem zależności między tymi elementami środowiska i między oddziaływaniami na te elementy.

Prognoza przedstawia również:

- rozwiązania mające na celu zapobieganie, ograniczanie lub kompensację przyrodniczą negatywnych oddziaływań na środowisko, mogących być rezultatem realizacji projektowanego dokumentu, w szczególności na cele i przedmiot ochrony obszaru Natura 2000 oraz integralność tego obszaru,
- biorąc pod uwagę cele i geograficzny zasięg dokumentu oraz cele i przedmiot ochrony obszaru Natura 2000 oraz integralność tego obszaru rozwiązania alternatywne do rozwiązań zawartych w projektowanym dokumencie wraz z uzasadnieniem ich wyboru oraz opis metod dokonania oceny prowadzącej do tego wyboru albo wyjaśnienie braku rozwiązań alternatywnych, w tym wskazania napotkanych trudności wynikających z niedostatków techniki lub luk we współczesnej wiedzy.

Zgodnie z art. 52 ust. 1 ustawy z dnia 3 października 2008 r. o udostępnianiu informacji o środowisku i jego ochronie, udziale społeczeństwa w ochronie środowiska oraz ocenach oddziaływania na środowisko, informacje zawarte w prognozie zostały opracowane stosownie do stanu współczesnej wiedzy i metod oceny oraz dostosowane do zawartości i stopnia szczegółowości projektowanego dokumentu, w tym wypadku do projektu miejscowego planu zagospodarowania przestrzennego.

W prognozie wykorzystano wymagania aktów prawnych związanych z ochroną środowiska i innych przepisów szczególnych. Prognozę opracowano w oparciu o pakiet informacji zawartych w materiałach:

- 1) materiały kartograficzne:
 - mapa zasadnicza 1:1 000,
 - mapa topograficzna 1:10 000,
 - mapa hydrograficzna 1:50 000;
- 2) dokumenty i inne materiały:
 - Uchwała Nr IV/27/2024 Rady Gminy Tarnowo Podgórne z dnia 25 czerwca 2024 r. w sprawie przystąpienia do opracowania zmiany miejscowego planu zagospodarowania przestrzennego w Lusowie, pomiędzy ul. Wierzbową i ul. Ratajczaka,
 - projekt miejscowego planu zagospodarowania przestrzennego,
 - Studium uwarunkowań i kierunków zagospodarowania przestrzennego gminy Tarnowo Podgórne,
 - Raszka B. (red.). 2004. Opracowanie ekofizjograficzne podstawowe. Gmina Tarnowo Podgórne. Poznań,
 - Walenciak K. 2009. Aneks do opracowania ekofizjograficznego na potrzeby zmiany studium uwarunkowań i kierunków zagospodarowania przestrzennego,
 - Plan gospodarowania wodami na obszarze dorzecza Odry, przyjęty rozporządzeniem Ministra Infrastruktury z dnia 16 listopada 2022 r. (Dz. U. z 2022 r. poz. 335),
 - Strategiczny plan adaptacji dla sektorów i obszarów wrażliwych na zmiany klimatu do roku 2020 z perspektywą do roku 2030, Ministerstwo Środowiska, Warszawa, październik, 2013 r.,
 - Gumiński R., 1951, Meteorologia i klimatologia dla rolników, Państwowe Wydawnictwo Rolnicze i Leśne. Warszawa,
 - Kondracki J. 2002. Geografia regionalna Polski. Wydawnictwo Naukowe PWN, Warszawa,
 - wnioski złożone do planu;

3) strony internetowe:

- <https://gios.gov.pl>,
- <https://mjwp.gios.gov.pl>,
- <https://geologia.pgi.gov.pl/>,
- <https://mapy.geoportal.gov.pl>,
- https://mapa.inspire-hub.pl/#/gmina_tarnowo_podgorne,
- <https://www.google.pl/maps>.

Powyższe materiały, wizja terenowa oraz informacje przekazane przez Urząd Gminy pozwoliły rozpoznać stan środowiska, jego użytkowanie, podatność na degradację oraz możliwości podniesienia jego kondycji. Prognozę oddziaływania na środowisko sporządzono przy zastosowaniu metody opisowej, polegającej na charakterystyce istniejących zasobów środowiska oraz łączeniu w całość posiadanej wiedzy o dotychczasowych mechanizmach funkcjonowania środowiska i wskazaniu, jakie potencjalne skutki mogą wystąpić w środowisku w wyniku realizacji ustaleń planu. Skonfrontowano zaproponowane rozwiązania planistyczne z istniejącymi uwarunkowaniami przyrodniczymi. Oceniono potencjalne zagrożenie środowiska oraz wpływ skutków realizacji ustaleń planu na jego funkcjonowanie. Zwrócono uwagę na ewentualne niepożądane konsekwencje, proponując sposoby ich zminimalizowania. Prognozę oddziaływania na poszczególne komponenty środowiska przedstawiono za pomocą techniki listy identyfikacyjnej, w zakresie, jaki umożliwia obecny stan dostępnej informacji o środowisku oraz w dostosowaniu do stopnia szczegółowości ustaleń projektu planu.

2. Charakterystyka stanu i funkcjonowania środowiska

2.1. Położenie i użytkowanie terenu

Projekt planu obejmuje obszar położony w miejscowości Lusowo, pomiędzy ulicami: Wierzbową i F. Ratajczaka. Jego łączna powierzchnia wynosi ok. 23,8 ha. Przedmiotowy teren jest niezabudowany, użytkowany rolniczo, częściowo zadrzewiony (Ryc. 1.).

Ryc. 1. Lokalizacja obszaru objętego projektem planu na tle ortofotomapy



Źródło: <https://mapy.geoportal.gov.pl>

Obszar objęty opracowaniem zlokalizowany jest w sąsiedztwie terenów zabudowy mieszkaniowej jednorodzinnej oraz terenów użytkowanych rolniczo. Wzdłuż zachodniej granicy projektu planu przebiega droga powiatowa nr 2420P – ulica Wierzbowa.

Zgodnie z audytem krajobrazowym województwa wielkopolskiego, przyjętym uchwałą Nr LI/1000/23 Sejmiku Województwa Wielkopolskiego z dnia 27 marca 2023 r., obszar objęty projektem planu stanowi krajobraz równinny, o typie podmiejskim i osadniczym, w podtypie określony jako krajobraz zróżnicowanej typologicznie i przestrzennie zabudowy nierolniczej na terenach wcześniej rolniczych.

W odległości około 2 km od granic opracowania znajduje się zakład zaliczony do grupy zakładów o zwiększonym ryzyku wystąpienia poważnej awarii przemysłowej (ZZR) – BRENNTAG Polska Sp. z o.o., Baza Magazynowa Poznań, ul. Przemysłowa 2, 62-080 Jankowice. Zakład ten zakwalifikowany jest do zakładów ZZR ze względu na okresowe przekroczenie substancji chemicznych zgodnie z rozporządzeniem Ministra Rozwoju z dnia 29 stycznia 2016 r. w sprawie rodzajów i ilości znajdujących się w zakładzie substancji niebezpiecznych, decydujących o zaliczeniu zakładu do zakładu o zwiększonym lub dużym ryzyku wystąpienia awarii przemysłowej (Dz. U. z 2016 r. poz. 138).

2.2. Rzeźba terenu

Według regionalizacji fizyczno-geograficznej J. Kondrackiego (2002) przedmiotowy obszar znajduje się w prowincji Niż Środkowoeuropejski (31), podprowincji Pojezierza Południowobałtyckie (314-316), w makroregionie Pojezierze Wielkopolskie (315.5), w mezoregionie Pojezierze Poznańskie (315.51).

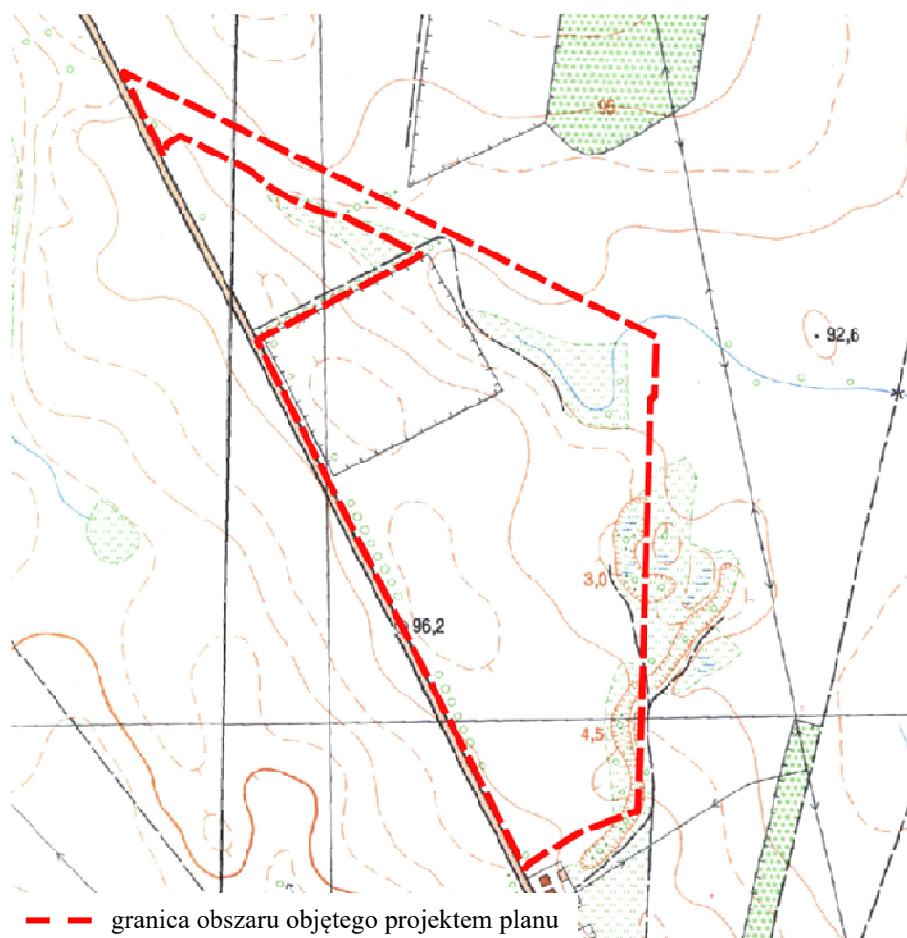
Obszar gminy Tarnowo Podgórne znajduje się w obrębie strefy marginalnej fazy poznańskiej zlodowacenia bałtyckiego. Na znacznych obszarach zajmujących północne tereny gminy występują wysoczyzny morenowe płaskie i faliste. Są to obszary o mało urozmaiconej rzeźbie o wysokościach bezwzględnych wynoszących 80 – 90 m n.p.m. Rzeźba jest bardziej urozmaicona w obrębie pagórków morenowych akumulacyjnych występujących wzdłuż strefy maksymalnego zasięgu fazy poznańskiej zlodowacenia bałtyckiego (Ceradź Kościelny – Lusówko – Batorowo). Na zapleczu strefy marginalnej maksymalnego zasięgu fazy poznańskiej, w rejonie Tarnowa Podgórne, znajduje się kompleks pagórków moren spiętrzonych. Powstały one w czasie transgresji lądolodu fazy leszczyńskiej lub w czasie oscylacyjnego nasunięcia lądolodu fazy poznańskiej. Typową formą strefy marginalnej są też liczne stożki sandrowe, które ciągną się pasem na linii wschód – zachód. Są to: sandr Ławicki, tarasujący rynnę Jeziora Kierskiego, między Przeźmierowem a Krzyżownikami, sandr Kierski, sandr Sierosławski (między jeziorami Lusowskim i Niepruszewskim).

Na obszarze gminy dominują tereny o nachyleniu od 0° do 1,0°. Ich występowanie związane jest z dnem obniżenia dolinnego rzeki Samy i Strugi Jankowickiej, polami sandrowymi w południowej części gminy oraz z wysoczyzną morenową płaską w części północno-wschodniej części gminy.¹

Obszar opracowania jest równinny, położony na wysokości od ok. 92,0 m n.p.m. w części wschodniej do ok. 96,0 m n.p.m. w części zachodniej (Ryc. 2.). Przedmiotowe grunty nie należą do terenów potencjalnie zagrożonych ruchami masowymi lub osuwiskami.

¹ Opracowanie ekofizjograficzne podstawowe. Gmina Tarnowo Podgórne

Ryc. 2. Lokalizacja obszaru objętego projektem planu na tle mapy topograficznej



Źródło: <https://mapy.geoportal.gov.pl>

2.3. Budowa geologiczna, surowce naturalne

Pod względem geologicznym teren gminy Tarnowo Podgórne znajduje się w północnej części jednostki geotektonicznej zwanej Monokliną Przedsudecką. Na obszarze gminy występują utwory jury (margle i mułowce oraz wapienie margliste) oraz kredy dolnej (piaskowce), które przykrywają się utworów trzeciorzędowych. Powierzchnia utworów z tego okresu najwyżej wyniesiona jest w północnej i północno – wschodniej części gminy. W powierzchniowej warstwie budowy geologicznej przeważają utwory plejstocénskie i holocénskie o zróżnicowanej miąższości (sięgającej od 40 do ponad 100 m) i złożonym układzie przestrzennym, wykształconym w postaci piasków i żwirów, glin zwałowych i mułków. W grupie utworów holocénskich dominują torfy, osady jeziorne, rzeczne w postaci mułków z gytą i kredą jeziorną. Utwory zwałowe, w postaci gliny zwałowej, zalegają na gruntach położonych na północ od Jeziora Lusowskiego na północny zachód i północny wschód od doliny rzeki Samy. Utwory holocénskie, reprezentowane przez torfy i namuły organiczne, wypełniają dno południkowo przebiegającej doliny rzeki Samy i Strugi Jankowickiej. Niezależną grupę tworzą grunty antropogeniczne. Geneza ich powstania powiązana jest z ich mechanicznym przemieszczaniem w czasie prac ziemnych. Grunty te występują w rejonach jednostek osadniczych oraz eksploatacji surowców budowlanych.²

Zgodnie z Mapą geologiczną Polski w podłożu przedmiotowego terenu występują plejstocénskie gliny lodowcowe powstałe w wyniku akumulacji słabo wysortowanych osadów zgromadzonych w łądolodzie, podczas jego topienia.

² Studium uwarunkowań i kierunków zagospodarowania przestrzennego gminy Tarnowo Podgórne

Obszar objęty projektem planu znajduje się w granicach udokumentowanego złoża kopalin „Tarnowo Podgórne GT-1” (wody termalne) oraz częściowo w granicach terenu i obszaru górniczego „Tarnowo Podgórne GT-1” (wody termalne), które zostało udokumentowane w formie, przyjętej przez Ministra Środowiska, „Dokumentacji hydrogeologicznej ustalającej zasoby eksploatacyjne ujęcia wód termalnych z utworów jury dolnej w otworze Tarnowo Podgórne GT-1”.³ Złoże wody geotermalnej o temperaturze powyżej 45°C znajduje się na głębokości 1200 m. Na podstawie analiz wodę czerpaną z otworu GT-1 należy scharakteryzować jako chlorkowo-sodową, jodkową (solanę) termalną.

2.4. Warunki wodne

Wody powierzchniowe

W północnej części obszaru opracowania występuje rów melioracyjny, a w jego wschodniej części występują tereny podmokłe. Analizowany obszar został zdrenowany.

Na podstawie mapy zagrożenia powodziowego ustalono, że teren objęty opracowaniem znajduje się poza obszarem szczególnego zagrożenia powodzią, na którym prawdopodobieństwo wystąpienia powodzi jest średnie i wynosi raz na 100 lat ($p=1\%$), jak również poza obszarem szczególnego zagrożenia powodzią, na którym prawdopodobieństwo wystąpienia powodzi jest wysokie i wynosi raz na 10 lat ($p=10\%$). Ponadto przedmiotowy teren znajduje się poza obszarem, na którym prawdopodobieństwo wystąpienia powodzi jest niskie i wynosi raz na 500 lat ($p=0,2\%$) oraz poza obszarem narażonym na zalanie w przypadku zniszczenia lub uszkodzenia wału przeciwpowodziowego.

Podstawową jednostką gospodarki wodnej jest jednolita część wód (JCW). Pojęcie to, wprowadzone przez Ramową Dyrektywę Wodną, oznacza oddzielny i znaczący element wód powierzchniowych taki jak: jezioro, zbiornik, strumień, rzeka lub kanał, część strumienia, rzeki lub kanału, wody przejściowe lub pas wód przybrzeżnych. Prawo wodne dzieli jednolite części wód na jednolite części wód powierzchniowych (JCWP) oraz jednolite części wód podziemnych (JCWPd).

Teren objęty projektem planu zlokalizowany jest w granicach silnie zmienionej JCWP Sama do Kan. Lubosińskiego (RW600016187239), na obszarze dorzecza Odry, w regionie wodnym Warty. Zgodnie z Planem gospodarowania wodami na obszarze dorzecza Odry, przyjętym rozporządzeniem Ministra Infrastruktury z dnia 16 listopada 2022 r., celem środowiskowym dla JCWP Sama do Kan. Lubosińskiego w zakresie potencjału ekologicznego jest dobry potencjał ekologiczny, a w zakresie stanu chemicznego – stan chemiczny: dla złagodzonych wskaźników [benzo(a)piren(w), benzo(g,h,i)perylen(w)] poniżej stanu dobrego, dla pozostałych wskaźników - stan dobry. Przedmiotowa JCWP została określona jako zagrożona ryzykiem nieosiągnięcia celów środowiskowych.

Monitoring jakości wód powierzchniowych na przedmiotowym obszarze prowadzony był przez Główny Inspektorat Ochrony Środowiska. Wyniki oceny stanu JCWP Sama do Kan. Lubosińskiego wykazały, co następuje:

Ocena stanu na podstawie oceny stanu GIOŚ 2014-2019 i oceny eksperckiej (wg klasyfikacji obowiązującej od 1 stycznia 2022 r.)	
Stan/potencjał ekologiczny	słaby potencjał ekologiczny
Wskaźniki determinujące stan/ potencjał ekologiczny	przewodność, azot ogólny, azot amonowy, azot azotanowy, fosfor ogólny, fosfor fosforanowy (V); makrofity, makrobezkręgowce, ichtiofauna
Stan chemiczny	stan chemiczny poniżej dobrego
Wskaźniki determinujące stan chemiczny	benzo(a)piren, benzo(g,h,i)perylen; bromowane difenyletery, rtęć, heptachlor
Stan (ogólny)	zły stan wód

Zgodnie z „Klasyfikacją wskaźników i grup wskaźników w jednolitych częściach wód powierzchniowych rzek i zbiorników zaporowych za rok 2023” ocena stanu JCWP JCWP Sama do Kan. Lubosińskiego, przeprowadzona w punkcie pomiarowo-kontrolnym Sama – Jankowice, dla elementów fizykochemicznych wykazała klasę: >2.

³ <http://bazagis.pgi.gov.pl/website/cbdg/viewer.htm>

Wody podziemne

Zgodnie z Atlasem hydrogeologicznym Polski (Paczyński, 1995) gmina Tarnowo Podgórne znajduje się w makroregionie północno-zachodnim, w regionie wielkopolskim (VI), w subregionie lubusko-poznańskim (VI₂) w rejonie lubusko-poznańskiej części wielkopolskiej doliny kopalnej (VI_{2A}).

Teren objęty opracowaniem położony jest w zasięgu jednolitej części wód podziemnych (JCWPd nr 60 (GW600060)). Na terenie tym rozpoznano wody pitne w utworach czwartorzędowych i neogeńsko-paleogeńskich, występujące do głębokości 200-270 m w strukturach hydrogeologicznych o zróżnicowanej genezie i rozprzestrzenieniu. Wody w utworach czwartorzędowych występują w piaskach różnej granulacji i żwirach rzecznych, wodnolodowcowych struktur różnej genezy, na który składają się trzy poziomy o regionalnym rozprzestrzenieniu, choć nie zawsze ciągłym: gruntowy, międzyglinowy górny, międzyglinowy dolny. W poziomie gruntowym zwierciadło wody jest swobodne i zalega na głębokości 0,5 - 9,0 m. Poziom ten zasilany jest w głównej mierze infiltracją opadów, a jedynie w dolinach rzecznych, także z drenażu poziomów wód wgłębnych oraz z infiltracji wód powierzchniowych. W obrębie poziomu mioceńskiego można wyróżnić trzy warstwy wodonośne: dolną, środkową i górną, związane z cyklicznością sedymentacji utworów brunatnowęglowych miocenu. Zasilanie poziomu mioceńskiego zachodzi na drodze przesączania się wody z poziomów czwartorzędowych poprzez kompleks iłów poznańskich trzeciorzędu i glin morenowych czwartorzędu, zwłaszcza w miejscach zmniejszania się ich grubości.⁴

Zgodnie z Planem gospodarowania wodami na obszarze dorzecza Odry, celem środowiskowym dla JCWPd nr 60 w zakresie stanu chemicznego jest dobry stan chemiczny, a w zakresie stanu ilościowego – dobry stan ilościowy. Osiągnięcie celów środowiskowych dla JCWPd nr 60 jest zagrożone.

Ocenę jakości wód podziemnych w punktach pomiarowych w ramach monitoringu operacyjnego stanu chemicznego wód podziemnych w 2023 r. (wg badań PIG) przeprowadzono w punkcie monitoringowym w miejscowości Kalwy w gminie Buk, zlokalizowanym na obszarze JCWPd nr 60, na gruntach ornych, najbliżej terenów opracowania projektu planu. Badania wykazały IV klasę jakości wód. Ocena stanu wód podziemnych wykonana została na zasadach określonych w rozporządzeniu Ministra Gospodarki Morskiej i Żeglugi Śródlądowej z dnia 11 października 2019 r. w sprawie kryteriów i sposobu oceny stanu jednolitych części wód podziemnych (Dz. U. 2019 r. poz. 2148). Zgodnie z ww. rozporządzeniem IV klasa oznacza wody niezadawalającej jakości, w których wartości elementów fizykochemicznych:

- a) są podwyższone w wyniku naturalnych procesów zachodzących w wodach podziemnych,
- b) wskazują na wyraźny wpływ działalności człowieka.

Zgodnie z badaniami wykonanymi przez Główny Inspektorat Ochrony Środowiska w 2019 r. stan ilościowy i chemiczny wód podziemnych JCWPd nr 60 został określony jako dobry.

Według Mapy Hydrograficznej Polski w północno-wschodniej części obszaru opracowania pierwszy poziom wód gruntowych występuje na głębokości mniejszej niż 1 m p.p.t., a na pozostałym terenie na poziomie 1 - 2 m p.p.t. (Ryc. 3.).

⁴ <http://mjwp.gios.gov.pl>

Ryc. 3. Lokalizacja obszaru objętego projektem planu na tle mapy hydrograficznej



— granica obszaru objętego projektem planu

Kl	Przepuszczalność	Rodzaje gruntów	Kl	Przepuszczalność	Rodzaje gruntów
1	łatwa	rumosze i żwiry	4	zmienna	grunty organiczne
2	średnia	piaski i skały lite silnie uszczelnione	5	zróżnicowana	grunty antropogeniczne
3	słaba	gliny i pyły	6	bardzo słaba	skały lite słabo uszczelnione i ility

Źródło: <https://mapy.geoportal.gov.pl>

W podłożu przedmiotowego obszaru występują piaski i skały lite silnie uszczelnione o średniej przepuszczalności, gliny i pyły o słabej przepuszczalności, a w jego wschodniej części – grunty organiczne o zmiennej przepuszczalności. Przepuszczalność gruntów, która określa warunki obiegu wody, związana jest z rozmieszczeniem utworów skalnych na tle rzeźby terenu. Najważniejszą rolę odgrywają cechy litologiczne skał i gruntów, które informują o zdolności do przewodzenia wody. Przepuszczalność pionowa wskazuje na możliwości zasilania wód podziemnych. Szczególną rolę odgrywa przepuszczalność utworów powierzchniowych, tj. gruntów zalegających pod warstwą poziomu próchniczego, zwykle znajdującego się na głębokości do 1 m poniżej powierzchni terenu. W niniejszym przypadku występowanie w podłożu przedmiotowego terenu gruntów o słabej i średniej przepuszczalności wskazuje na utrudnioną możliwość infiltracji wód opadowych i roztopowych do wód podziemnych.

Na przedmiotowym terenie nie występują ujęcia wód podziemnych. Obszar objęty projektem planu nie jest położony w strefie ochronnej ujęcia wód podziemnych, ani w strefie ochrony sanitarnej cmentarzy.

Omawiany teren położony jest poza zasięgiem występowania udokumentowanych głównych zbiorników wód podziemnych (GZWP).

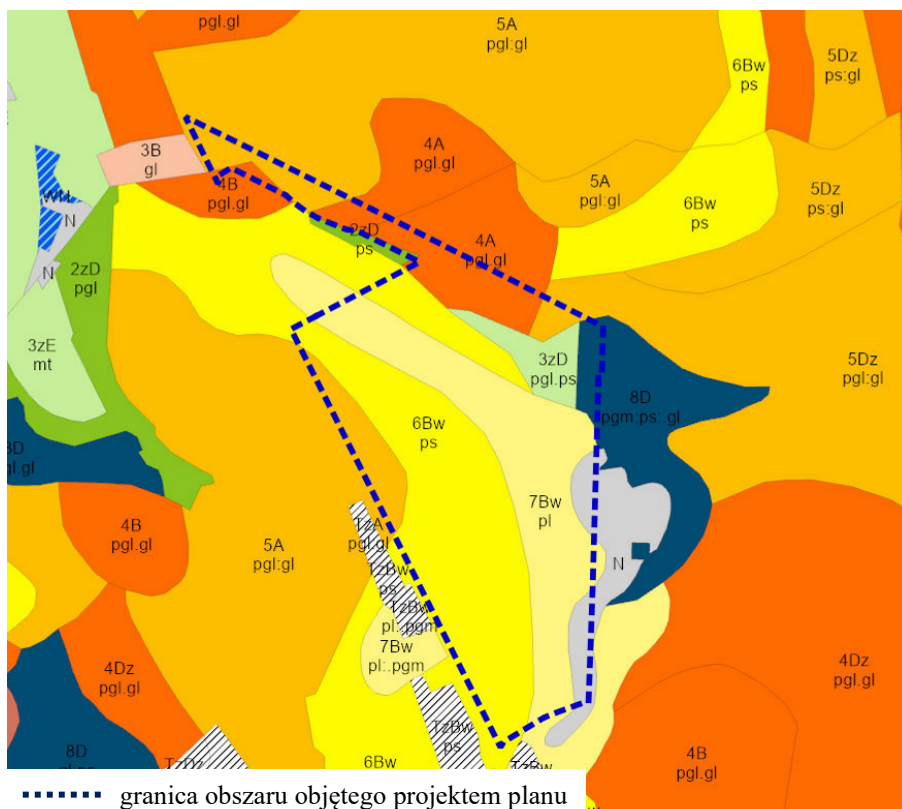
2.5. Gleby

W granicach przedmiotowego obszaru występują gleby należące do kompleksów: 4 – żytniego bardzo dobrego, 5 – żytniego dobrego, 6 – żytniego słabego, 7 – żytnio-lubiniowego oraz 8 – zbożowo-pastewnego mocnego. Występujące gleby to gleby bielcowe i pseudobielcowe (A) wytworzone z piasków gliniastych lekkich (pgl) średnio głęboko zalegających na glinach lekkich (gl), gleby brunatne wylugowane i kwaśne (Bw) wytworzone z piasków słabo gliniastych (ps) i piasków luźnych (pl) oraz czarne ziemie właściwe (D) wytworzone z piasków gliniastych mocnych (pgm) średnio głęboko zalegających na piaskach słabo gliniastych (ps) głęboko zalegających na glinach lekkich (gl).

W rejonie rowu melioracyjnego występują użytki zielone średnie (2z) i użytki zielone słabe i bardzo słabe (3z) (Ryc. 4).

W granicach opracowania projektu planu występują grunty rolne klas bonitacyjnych: IIIb, IVa, V, VI. Dla przedmiotowych gruntów rolnych klasy III uzyskano zgodę na zmianę przeznaczenia na cele nierolnicze.

Ryc. 4. Lokalizacja obszaru objętego projektem planu na tle mapy glebowej



Źródło: Opracowanie ekofizjograficzne podstawowe. Gmina Tarnowo Podgórne

2.6. Flora i fauna

Zgodnie z regionalizacją geobotaniczną gmina Tarnowo Podgórne położona jest w pasie Wielkich Dolin w krainie Wielkopolsko-Kujawskiej w okręgu Poznańsko-Gnieźnieńskim (Szafer 1972). Kraina Wielkopolsko-Kujawska znajduje się w zachodniej części w zasięgu poziomym buka i traci od zachodu ku wschodowi atlantyckie składniki flory. Dominującym gatunkiem drzewa leśnego jest sosna, a dęby, lipy, wiązy, klony i inne drzewa liściaste odgrywają większą rolę tylko w resztkach lasów liściastych. Lasy łęgowe, niegdyś rozpowszechnione w dolinach rzek, należą obecnie do rzadkości.

Na wysoczyznach panującymi zespołami leśnymi są: bór sosnowy (*Vaccinio myrtilli-Pinetum*), bór mieszany (*Pino-Quercetum*), grądy (*Quercu-Carpinetum*) (na lepszych glebach), tzw. świetliste dąbrowy (*Potentillo albae-Quercetum*), (na siedliskach ciepłych). W dolinach rzek występują olszyny oraz lasy i zarośla zalewiskowe z rzędu *Populeta albae*.

Gmina Tarnowo Podgórne podzielona jest na dwie jednostki pod względem typów potencjalnej roślinności naturalnej. W części północnej przeważają siedliska grądowe (*Galio silvatici-Carpinetum*). Natomiast w części południowej gminy przeważają siedliska acidofilne, w tym kwaśnych dąbrów (*Calamagrostio-Quercetum*) oraz borów świeżych (*Leucobryo-Pinetum*). Z doliną Samy i obniżeniami dolinkowymi związane są potencjalne siedliska łęgów jesionowo-olszowych (*Circae-Alnetum*). Badania roślinności naturalnej w gminie wskazują na jej dużą wartość, mimo zachowania się jej w większości w izolowanych enklawach. Liczne są strefy ekotonowe między lasami i polami uprawnymi czy użytkami zielonymi.

Obszar objęty projektem planu jest użytkowany rolniczo, zatem szata roślinna reprezentowana jest w okresie wegetacyjnym przez gatunki roślin uprawnych. Uprawom polowym towarzyszą zbiorowiska roślinności segetalnej, chwastów jedno- lub dwuletnich, rzadziej bylin, pozostające w zależności od rodzaju i pory zabiegów agrotechnicznych. W granicach opracowania występują zadrzewienia i zakrzewienia śródpolne i przywodne, tworzone przez takie gatunki jak: brzoza brodawkowata, olsza czarna, topola biała, wierzbą białą, bez czarny, śliwa tarnina.

Na obszarze objętym projektem planu nie stwierdzono występowania roślin i grzybów chronionych na podstawie rozporządzenia Ministra Środowiska z dnia 9 października 2014 r. w sprawie ochrony gatunkowej roślin (Dz. U. z 2014 r. poz. 1409), rozporządzenia Ministra Środowiska z dnia 9 października 2014 r. w sprawie ochrony gatunkowej grzybów (Dz. U. z 2014 r. poz. 1408), gatunków z załącznika IV Dyrektywy Rady 92/43/EWG z dnia 21 maja 1992 r. w sprawie ochrony siedlisk przyrodniczych oraz dzikiej fauny i flory (Dz. U. L 206 z 22.7.1992, str. 7) – tzw. Dyrektywy Siedliskowej oraz gatunków zagrożonych wyginięciem (np. znajdujące się na krajowej bądź regionalnej czerwonej liście) lub rzadkich. Nie stwierdzono również występowania chronionych siedlisk przyrodniczych.

Świat zwierzęcy gminy Tarnowo Podgórne charakterystyczny jest dla fauny regionów nizinnych Polski:

- bezkręgowce - licznie i często występuje ślimak winniczek (*Helix pomatia*). Licznie reprezentowane są chronione trzmielowate; stwierdzono również występowanie cennych motyli (m.in. *Papilio machaon*),
- ryby - występujące gatunki ryb należą do pospolitych (m.in. płoć, leszcz, okoń, szczupak),
- płazy i gady - z danych literaturowych wynika, że w gminie Tarnowo Podgórne występowały co najmniej takie gatunki jak: traszka zwyczajna (*Triturus vulgaris*), kumak nizinny (*Bombina orientalis*), ropucha szara (*Bufo bufo*), żaba jeziorkowa (*Rana lessonae*), żaba wodna (*Rana esculenta*), żaba śmieszka (*Rana ridibunda*), żaba trawna (*Rana temporaria*), żaba moczarowa (*Rana arvalis*). Poza tym stwierdzono tu obecność wielu okazów prawem chronionych zaskrońcy (*Natrix natrix*). Miejsca koncentracji tych gatunków występują w obrębie obszarów chronionych, ze względu na zachowaną mozaikę siedlisk, szczególnie korzystną dla gatunków zmiennocieplnych: suchych, ciepłych muraw (miejscu żerowania) i miejsc wilgotnych (miejscu rozrodu),
- ornitofauna - stwierdzono występowanie ogółem 88 gatunków ptaków – w tym lęgowych – 37; zalatujących z sąsiedztwa – 38; przelotnych – 13.⁵

Fauna występująca na przedmiotowym obszarze to głównie ptactwo: wróbel, sroka, gawron, sikora, sójka, kos oraz zwierzyna związana z siedliskami polnymi: mysz, kret, jeż, ryjówka, lis, sarna. Jeż zachodni, kret, ryjówka (aksamitna i malutka), myszy (zaroślowa i zielna) oraz większość gatunków ptaków wymienione są w rozporządzeniu Ministra Środowiska z dnia 16 grudnia 2016 r. w sprawie ochrony gatunkowej zwierząt (Dz. U. z 2022 r. poz. 2380). Z uwagi na występujący w granicach rów melioracyjny oraz tereny podmokłe, prawdopodobieństwo występowania również innych gatunków chronionych, np. płazów, na tym terenie jest wysokie.

2.7. Formy ochrony przyrody

Teren objęty projektem planu położony jest poza granicami obszarów chronionych na podstawie ustawy z dnia 16 kwietnia 2004 r. o ochronie przyrody, w odległości ok. 750 m od Obszaru Chronionego Krajobrazu Rynny Jeziora Lusowskiego i Doliny Samy (Ryc. 5).

⁵ Opracowanie ekofizjograficzne podstawowe. Gmina Tarnowo Podgórne

Ryc. 5. Lokalizacja terenu objętego projektem planu na tle obszarów chronionych



Źródło: <https://mapy.geoportal.gov.pl>

2.8. Dziedzictwo kulturowe i zabytki

W granicach opracowania występują stanowiska archeologiczne, ujęte w gminnej ewidencji zabytków pod nr AZP 51-26/96, AZP 51-26/97, AZP 51-26/99 i AZP 51-26/102.

2.9. Klimat lokalny

Według regionalizacji klimatycznej R. Gumińskiego obszar gminy Tarnowo Podgórne zalicza się do dzielnicy klimatycznej VII, zwanej Środkową, charakteryzującej się najmniejszym rocznym opadem - poniżej 550 mm. Klimat gminy Tarnowo Podgórne można scharakteryzować jako przejściowy, kształtowany przez zmienny w swym zasięgu napływ mas powietrza morskiego lub kontynentalnego, przy przewadze wpływów kontynentalnych. Charakterystycznymi cechami tego klimatu są: stosunkowo małe roczne amplitudy powietrza, wczesna wiosna, długie lato, łagodna i krótka zima z małą pokrywą śnieżną. Średnia temperatura roczna wynosi 8°C. Na omawianym obszarze przeważają wiatry z sektora zachodniego, co świadczy o wpływie mas oceanicznych na warunki pogodowe tego obszaru.

2.10. Jakość powietrza

Monitoring zmian jakości powietrza wraz z oceną poziomu substancji w powietrzu prowadzony jest na przedmiotowym obszarze przez Główny Inspektorat Ochrony Środowiska. Wynikiem oceny, zarówno pod kątem kryteriów dla ochrony zdrowia jak i kryteriów dla ochrony roślin, dla wszystkich substancji podlegających ocenie, jest zaliczenie strefy do jednej z poniższych klas:

1. w klasyfikacji podstawowej:

- do klasy A – jeżeli stężenia zanieczyszczenia na terenie strefy nie przekraczają odpowiednio poziomów dopuszczalnych lub poziomów docelowych,

- do klasy C – jeżeli stężenia zanieczyszczeń na terenie strefy przekraczają poziomy dopuszczalny lub poziomy docelowy powiększony o margines tolerancji, a w przypadku gdy margines tolerancji nie jest określony – poziomy dopuszczalny lub poziomy docelowy.

2. w klasyfikacji dodatkowej:

- do klasy A1 – brak przekroczenia poziomu dopuszczalnego dla pyłu PM_{2,5} – dla fazy II tj. $\leq 20 \mu\text{g}/\text{m}^3$,
- do klasy C1 – przekroczenie poziomu dopuszczalnego dla pyłu PM_{2,5} – dla fazy II tj. $> 20 \mu\text{g}/\text{m}^3$,
- do klasy D1 – jeżeli poziom stężenia ozonu nie przekracza poziomu celu długoterminowego,
- do klasy D2 – jeżeli poziom stężenia ozonu przekracza poziom celu długoterminowego.

Dodatkową klasyfikację wprowadzono na potrzeby raportowania do Komisji Europejskiej.

Zaliczenie strefy do określonej klasy zależy od stężeń zanieczyszczeń występujących na jej obszarze i wiąże się z wymaganiami dotyczącymi działań na rzecz poprawy jakości powietrza lub na rzecz utrzymania tej jakości.

W roku 2024 Główny Inspektorat Ochrony Środowiska opublikował „Roczną ocenę jakości powietrza w województwie wielkopolskim. Raport wojewódzki za rok 2023”. Oceny jakości powietrza wykonywane są w odniesieniu do obszaru strefy. Przedmiotowy raport prezentuje finalne wyniki oceny za rok 2023, uwzględniające podział Polski na strefy określony w załączniku do ustawy – Prawo ochrony środowiska. Zgodnie z ww. ustawą gmina Tarnowo Podgórne należy do strefy wielkopolskiej. Na podstawie oceny poziomu poszczególnych substancji dokonano klasyfikacji stref, w których są dotrzymane lub przekraczane przewidziane prawem poziomy dopuszczalny lub docelowy oraz poziomy celów długoterminowych. Każdej strefie, dla każdego zanieczyszczenia przypisano właściwy symbol klasy.

W efekcie oceny przeprowadzonej pod kątem ochrony roślin, w zakresie dwutlenku siarki, tlenków azotu oraz ozonu strefę wielkopolską zaliczono do klasy A (Ryc. 6.). W dodatkowej klasyfikacji w odniesieniu do poziomu celu długoterminowego strefie przypisano klasę D2.

Ryc. 6. Klasy stref dla poszczególnych zanieczyszczeń, uzyskane w ocenie za rok 2023 dokonanej z uwzględnieniem kryteriów ustanowionych w celu ochrony roślin - klasyfikacja podstawowa (klasy: A, C)

Kod strefy	Nazwa strefy	SO ₂	NO _x	O ₃ ¹⁾
PL3003	strefa wielkopolska	A	A	A

¹⁾ Dla ozonu - poziom celu długoterminowego - strefa wielkopolska uzyskała klasę D2.

Źródło: <https://powietrze.gios.gov.pl>

Pod kątem ochrony zdrowia dla poziomu dopuszczalnego dwutlenku siarki, dwutlenku azotu, ołowiu, benzenu, tlenku węgla oraz poziomu docelowego ozonu, kadmu, arsenu i niklu strefę wielkopolską zaliczono do klasy A. Dokonując oceny stref dla pyłu zawieszonego PM_{2,5} dla poziomu dopuszczalnego II fazy strefa wielkopolska uzyskała klasę A1. W strefie wielkopolskiej stwierdzono przekroczenia poziomu docelowego dla benzo(a)pirenu – strefę zaliczono do klasy C. W ramach oceny wykonano również dodatkową klasyfikację zaliczając strefę wielkopolską:

- w przypadku ozonu w odniesieniu do poziomu celu długoterminowego - do klasy D2,
- w przypadku pyłu PM_{2,5} poziomu dopuszczalnego I fazy - do klasy A (Ryc. 7.).

Ryc. 7. Klasy stref dla poszczególnych zanieczyszczeń, uzyskane w ocenie za rok 2023 dokonanej z uwzględnieniem kryteriów ustanowionych w celu ochrony zdrowia ludzi – klasyfikacja podstawowa (klasy: A, C)

Kod strefy	Nazwa strefy	SO ₂	NO ₂	C ₆ H ₆	CO	O ₃ ¹⁾	PM10	Pb	As	Cd	Ni	B(a)P	PM2,5 ²⁾
PL3001	aglomeracja poznańska	A	A	A	A	A	A	A	A	A	A	A	A1
PL3002	miasto Kalisz	A	A	A	A	A	A	A	A	A	A	A	A1
PL3003	strefa wielkopolska	A	A	A	A	A	A	A	A	A	A	C	A1

¹⁾ Dla ozonu – poziom celu długoterminowego, strefy uzyskały klasę D2,

²⁾ Dla pyłu zawieszonego PM2,5 – poziom dopuszczalny I faza, strefy strefa aglomeracja poznańska, miasto Kalisz i strefa wielkopolska uzyskały klasę A.

Źródło: <https://powietrze.gios.gov.pl>

Na podstawie klasyfikacji stref województwa wielkopolskiego za rok 2023 stwierdzono potrzebę realizacji działań naprawczych mających na celu poprawę jakości powietrza ze względu na ochronę zdrowia ludzi dla jednej strefy województwa, tj. strefy wielkopolskiej – strefę zakwalifikowano do klasy C ze względu na przekroczenia poziomu docelowego benzo(a)pirenu w pyłe zawieszonym PM10. Podobnie jak w latach poprzednich, wysokie wartości stężeń tego zanieczyszczenia rejestrowano w okresach grzewczych (styczeń – marzec, październik – grudzień). Przekroczenie poziomu docelowego B(a)P zarejestrowały w 2023 r. jedynie 3 stacje pomiarowe w województwie, jednakże szacuje się, że problem ten dotyczy większej liczby gmin województwa wielkopolskiego. Jako główną przyczynę przekroczeń wskazuje się tzw. niską emisję pochodzącą z indywidualnego ogrzewania budynków. W ostatnim dziesięcioleciu można zauważyć stopniową poprawę jakości powietrza pod względem poziomu zanieczyszczenia pyłem. Jednakże wysokie dobowe stężenia pyłu zawieszonego PM10 rejestrowane w sezonie grzewczym pozostają istotnym problemem. Nadal na tle województwa wyróżniają się miejscowości, w których przeważa indywidualne ogrzewanie budynków paliwem stałym. Na ich obszarach rejestruje się największą liczbę dni z przekroczeniami poziomu dopuszczalnego dla stężeń 24-godzinnych.

Zaliczenie strefy do klasy C dla danego zanieczyszczenia oznacza konieczność wyznaczenia obszarów przekroczeń i zakwalifikowanie strefy do opracowania programów ochrony powietrza. Uchwałą Nr XXI/391/20 z dnia 13 lipca 2020 r. Sejmik Województwa Wielkopolskiego przyjął Program ochrony powietrza dla strefy wielkopolskiej (Dz. Urz. Woj. Wielkopolskiego z 2020 r. poz. 5954).

2.11. Klimat akustyczny

Zgodnie z rozporządzeniem Ministra Środowiska z dnia 14 czerwca 2007 r. w sprawie dopuszczalnych poziomów hałasu w środowisku (Dz. U. z 2014 r. poz. 112), dopuszczalne poziomy hałasu w środowisku powodowanego przez poszczególne grupy źródeł hałasu wyrażone są:

- wskaźnikami L_{AeqD} - równoważny poziom dźwięku A dla pory dnia (rozumianej jako przedział czasu od godz. 6⁰⁰ do godz. 22⁰⁰) oraz L_{AeqN} - równoważny poziom dźwięku A dla pory nocy (rozumianej jako przedział czasu od godz. 22⁰⁰ do godz. 6⁰⁰), które to wskaźniki mają zastosowanie do ustalania i kontroli warunków korzystania ze środowiska, w odniesieniu do jednej doby,
- wskaźnikami L_{DWN} - długookresowy średni poziom dźwięku A wyrażony w decybelach (dB), wyznaczony w ciągu wszystkich dób w roku, z uwzględnieniem pory dnia (rozumianej jako przedział czasu od godz. 6⁰⁰ do godz. 18⁰⁰), pory wieczoru (rozumianej jako przedział czasu od godz. 18⁰⁰ do godz. 22⁰⁰) oraz pory nocy (rozumianej jako przedział czasu od godz. 22⁰⁰ do godz. 6⁰⁰) oraz L_N - długookresowy średni poziom dźwięku A wyrażony w decybelach (dB), wyznaczony w ciągu wszystkich pór nocy w roku (rozumianych jako przedział czasu od godz. 22⁰⁰ do godz. 6⁰⁰), które to wskaźniki mają zastosowanie do prowadzenia długookresowej polityki w zakresie ochrony przed hałasem.

Dopuszczalne wartości poziomu hałasu w środowisku dla poszczególnych rodzajów terenów regulują przepisy ww. rozporządzenia Ministra Środowiska. Ich wartości zaprezentowano poniżej (Tabela 1.).

Tabela 1. Dopuszczalne wartości poziomu hałasu w środowisku

Rodzaj terenu	Dopuszczalny poziom hałasu w dB								Dopuszczalny długookresowy średni poziom dźwięku A w dB							
	Drogi lub linie kolejowe		Pozostałe obiekty i działalność będąca źródłem hałasu		Starty, lądowania i przeloty statków powietrznych		Linie energetyczne		Drogi lub linie kolejowe		Pozostałe obiekty i działalność będąca źródłem hałasu		Starty, lądowania i przeloty statków powietrznych		Linie energetyczne	
	LAeqD	LAeqN	LAeqD	LAeqN	LAeqD	LAeqN	LAeqD	LAeqN	LDWN	LN	LDWN	LN	LDWN	LN	LDWN	LN
Tereny zabudowy mieszkaniowej jednorodzinnej	61	56	50	40	60	50	50	45	64	59	50	40	60	50	50	45
Tereny zabudowy związanej ze stałym lub czasowym pobytem dzieci i młodzieży	61	56	50	40	55	45	45	40	64	59	50	40	55	45	45	40
Tereny zabudowy zagrodowej	65	56	55	45	60	50	50	45	68	59	55	45	60	50	50	45
Tereny rekreacyjno-wypoczynkowe																
Tereny mieszkaniowo-usługowe																

Źródło: Rozporządzenie Ministra Środowiska z dnia 14 czerwca 2007 r. w sprawie dopuszczalnych poziomów hałasu w środowisku

Spełnienie powyższych wymogów określonych rozporządzeniem Ministra Środowiska nie gwarantuje stworzenia mieszkańcom warunków, w których nie występuje uciążliwe oddziaływanie hałasu. Przyjęte standardy podyktowane są realnymi możliwościami ograniczania hałasów.

Ze względu na powszechność występowania, zasięg oddziaływania oraz liczbę narażonej ludności, podstawowym źródłem uciążliwości akustycznych dla środowiska są hałasy komunikacyjne. Klimat akustyczny na obszarze objętym projektem planu kształtowany jest przede wszystkim przez ruch pojazdów odbywający się sąsiadującą drogą powiatową nr 2420P. W 2021 roku na drogach powiatowych przeprowadzony został Generalny Pomiaru Ruchu, w tym na drodze powiatowej nr 2420P na odcinku m. Lusowo – DK 92, w sąsiedztwie którego zlokalizowany jest obszar objęty opracowaniem. Badania natężenia ruchu na przedmiotowym odcinku drogi wykazały średniodobowy ruch w ilości 3959 pojazdów na dobę. Analizowany odcinek drogi powiatowej nie należy do najbardziej obciążonych ruchem odcinków dróg powiatowych na terenie powiatu poznańskiego. Na przedmiotowej drodze odbywa się głównie ruch lokalny, w którym udział pojazdów ciężarowych jest niewielki. Biorąc pod uwagę wyniki pomiarów hałasu komunikacyjnego wykonanych dla dróg o podobnym natężeniu ruchu ocenia się, że na terenach sąsiadujących z przedmiotową drogą nie występują przekroczenia dopuszczalnych poziomów hałasu.

Okresowo uciążliwości akustyczne generowane są również przez pracę maszyn rolniczych na okolicznych polach uprawnych.

3. Informacja o zawartości i głównych celach projektu miejscowego planu zagospodarowania przestrzennego

3.1. Cel opracowania projektu planu

Zgodnie z ustawą o planowaniu i zagospodarowaniu przestrzennym, zadaniem miejscowego planu jest ustalenie przeznaczenia terenów, sposób ich zagospodarowania i zabudowy, z uwzględnieniem ładu przestrzennego oraz dostosowaniem struktury zabudowy i intensywności zagospodarowania do uwarunkowań przyrodniczych i przestrzennych tego terenu oraz otoczenia.

Na przedmiotowym terenie obowiązują ustalenia uchwały Nr XXXV/421/2012 Rady Gminy Tarnowo Podgórne z dnia 11 września 2012 r. w sprawie: zmiany miejscowego planu zagospodarowania przestrzennego terenów zabudowy mieszkaniowej w Lusowie. Do zmiany obowiązującego planu miejscowego przystąpiono w celu umożliwienia realizacji inwestycji z zakresu sportu i rekreacji.

3.2. Ustalenia projektu planu

Przedmiotem ustaleń projektu planu dotyczących przeznaczenia terenu są:

- tereny zabudowy mieszkaniowej jednorodzinnej wolnostojącej (MNW);
- teren usług sportu i rekreacji (US);
- teren drogi zbiorczej (KDZ);
- tereny komunikacji drogowej wewnętrznej (KR);
- teren wód powierzchniowych śródlądowych lub zieleni naturalnej (WS-ZN);
- teren zieleni urządzonej (ZP).

W projekcie planu zawarto następujące zapisy istotne z punktu widzenia ochrony środowiska:

1) ustala się:

- ochronę powietrza, wód i powierzchni ziemi zgodnie z przepisami odrębnymi, tj. ustawą z dnia 27 kwietnia 2001 r. Prawo ochrony środowiska,
- zachowanie dopuszczalnych poziomów hałasu w środowisku na terenach MNW jak dla terenów zabudowy mieszkaniowej jednorodzinnej zgodnie z przepisami odrębnymi,
- w zakresie eksploatacji instalacji, w których następuje spalanie paliw dla celów grzewczych stosowanie ograniczeń i zakazów zgodnie z przepisami odrębnymi,
- zagospodarowanie odpadów zgodnie z przepisami odrębnymi,
- lokalizację budynków i wiat zgodnie z wyznaczonymi na rysunku planu nieprzekraczalnymi liniami zabudowy,
- uwzględnienie w zagospodarowaniu terenów przebiegu istniejących i projektowanych sieci infrastruktury technicznej wraz z ich strefami ochronnymi oraz urządzeń melioracji, zgodnie z przepisami odrębnymi, tj. rozporządzeniem Ministra Infrastruktury z dnia 12 kwietnia 2002 r. w sprawie warunków technicznych jakim powinny odpowiadać budynki i ich usytuowanie, normami branżowymi oraz ustawą Prawo wodne,
- zaopatrzenie w wodę z sieci wodociągowej,
- odprowadzanie ścieków bytowych do sieci kanalizacji sanitarnej, zgodnie z przepisami odrębnymi,
- odprowadzanie wód opadowych i roztopowych zgodnie z przepisami odrębnymi, tj. rozporządzeniem Ministra Infrastruktury z dnia 12 kwietnia 2002 r. w sprawie warunków technicznych, jakim powinny odpowiadać budynki i ich usytuowanie;

2) zakazuje się lokalizacji:

- przedsięwzięć mogących znacząco oddziaływać na środowisko, w rozumieniu przepisów odrębnych, z wyjątkiem inwestycji dopuszczonych w planie oraz inwestycji celu publicznego z zakresu infrastruktury technicznej,
- elektrowni wiatrowych.

3.3. Powiązania z innymi dokumentami

Studium uwarunkowań i kierunków zagospodarowania przestrzennego

Zgodnie z ustawą o planowaniu i zagospodarowaniu przestrzennym, ustalenia planu w zakresie tekstowym i graficznym nie mogą naruszać ustaleń Studium uwarunkowań i kierunków zagospodarowania przestrzennego gminy, który to dokument określa politykę przestrzenną gminy, w tym zasady zagospodarowania przestrzennego jej poszczególnych części. Plan miejscowy uchwała Rada Gminy, po stwierdzeniu, że nie narusza on ustaleń Studium.

W obowiązującym dokumencie Studium uwarunkowań i kierunków zagospodarowania przestrzennego gminy Tarnowo Podgórne obszar objęty projektem planu przeznaczony jest pod tereny zabudowy mieszkaniowo-usługowej, oznaczone symbolem „M4”, tereny rolnicze, łąk, pastwisk i wód powierzchniowych śródlądowych, oznaczone symbolem „Z” oraz tereny rolnicze, oznaczone symbolem „R”.

Biorąc pod uwagę projektowane przeznaczenie przedmiotowego obszaru, uchwalenie planu będzie stanowić realizację polityki przestrzennej gminy wyrażonej w Studium.

Plan zagospodarowania przestrzennego województwa wielkopolskiego

Zapisy projektu planu wykazują powiązanie z ustaleniami Uchwały Nr V/70/19 Sejmiku Województwa Wielkopolskiego z dnia 25 marca 2019 r. w sprawie uchwalenia „Planu zagospodarowania przestrzennego województwa wielkopolskiego wraz z Planem zagospodarowania przestrzennego miejskiego obszaru funkcjonalnego Poznania” (Dz. Urz. Woj. Wielkopolskiego z 2019 r., poz. 4021), w której zawarto kierunki polityki przestrzennej na szczeblu województwa. W projekcie planu uwzględniono obszary o znaczeniu ponadlokalnym, występujące na przedmiotowym terenie lub w jego bliskim sąsiedztwie, tj. wody podziemne – wody termalne, obszary ograniczenia wysokości zabudowy wokół lotnisk i lotniczych urządzeń naziemnych, poprzez ustalenie uwzględnienia uwarunkowań wynikających z położenia obszaru objętego planem w granicach udokumentowanego złoża wód termalnych „Tarnowo Podgórne GT-1” (numer złoża 15707), uwzględnienia w zagospodarowaniu terenów położenia w zasięgu powierzchni ograniczających przeszkody dla lotniska Poznań - Ławica oraz uwzględnienia w zagospodarowaniu terenów położenia w strefie ograniczonej wysokości zabudowy od lotniczych urządzeń naziemnych.

Audyt krajobrazowy województwa wielkopolskiego

Zgodnie z wynikami Audytu krajobrazowego województwa wielkopolskiego, zatwierdzonego uchwałą Nr LI/1000/23 Sejmiku Województwa Wielkopolskiego z dnia 27 marca 2023 r., teren objęty opracowaniem nie znajduje się w krajobrazie priorytetowym i w krajobrazach w obrębie obszarów prawnie chronionych.

3.4. Potencjalne zmiany stanu środowiska w przypadku braku realizacji ustaleń projektu planu

W przypadku braku realizacji ustaleń analizowanego projektu planu przekształcenia środowiska przyrodniczego będą następować na skutek realizacji ustaleń obowiązującego miejscowego planu zagospodarowania przestrzennego, zatwierdzonego uchwałą Nr XXXV/421/2012 Rady Gminy Tarnowo Podgórne z dnia 11 września 2012 r. w sprawie: zmiany miejscowego planu zagospodarowania przestrzennego terenów zabudowy mieszkaniowej w Lusowie. Zgodnie z aktualnym dokumentem planistycznym obszar objęty opracowaniem przeznaczony jest pod tereny zabudowy mieszkaniowej jednorodzinnej, tereny zabudowy jednorodzinnej i usług, tereny usług oświaty i sportu, tereny zieleni urządzonej, drogi zbiorcze i drogi wewnętrzne.

W wyniku realizacji ustaleń obowiązującego planu miejscowego wystąpić mogą przede wszystkim przekształcenia powierzchni ziemi i krajobrazu, w związku z posadowieniem budynków i obiektów im towarzyszących. Zmianie mogą ulec również warunki odpływu wód opadowych spowodowane utwardzeniem terenu. W związku z funkcjonowaniem zabudowy występować będzie emisja zanieczyszczeń do powietrza w związku ze spalaniem paliw wykorzystywanych do ogrzewania budynków, emisja spalin z samochodów użytkowników terenu, jak również emisja hałasu komunikacyjnego.

4. Istniejące problemy ochrony środowiska istotne z punktu widzenia projektu planu

Ochrona środowiska związana jest z różnymi rodzajami ludzkiej aktywności i skupia się na takich zagadnieniach jak zanieczyszczenie powietrza, wód i gleb, gospodarce odpadami oraz takich zjawiskach jak utrata różnorodności biologicznej, wprowadzanie gatunków inwazyjnych czy genetycznie modyfikowanych.

Do głównych problemów z zakresu ochrony środowiska istotnych z punktu widzenia projektowanego dokumentu należy:

- degradacja powierzchni ziemi spowodowana rolniczym użytkowaniem,
- osiągnięcie celów środowiskowych określonych dla JCW, w granicach których znajduje się przedmiotowy obszar,
- wysoki poziom zalegania wód gruntowych w rejonie rowu melioracyjnego.

Na przedmiotowym terenie nie występują problemy ochrony środowiska dotyczące obszarów podlegających ochronie na podstawie ustawy z dnia 16 kwietnia 2004 r. o ochronie przyrody.

5. Cele ochrony środowiska ustanowione na szczeblu międzynarodowym, wspólnotowym i krajowym oraz sposoby ich uwzględniania w projekcie planu

Do dokumentów rangi międzynarodowej ujmujących cele ochrony środowiska istotne z punktu widzenia projektu planu miejscowego należą ratyfikowane przez Polskę konwencje międzynarodowe:

- Konwencja Genewska (1979) w sprawie transgranicznego zanieczyszczenia powietrza na dalekie odległości mająca na celu ochronę człowieka i jego środowiska przed zanieczyszczeniem powietrza oraz dążenie do ograniczenia i stopniowego zmniejszania i zapobiegania zanieczyszczeniom powietrza, łącznie z transgranicznym zanieczyszczeniem powietrza na dalekie odległości,
- Ramowa Konwencja Narodów Zjednoczonych w sprawie zmian klimatu (1992), której głównym celem jest zapobieganie dalszym zmianom klimatu globalnego, ze szczególnym uwzględnieniem długoterminowego jego ocieplania na skutek wzrostu stężenia gazów cieplarnianych w atmosferze oraz Protokół z Kioto (1998) stanowiący uzupełnienie Konwencji klimatycznej,
- Konwencja o dostępie do informacji, udziale społeczeństwa w podejmowaniu decyzji oraz dostępie do sprawiedliwości w sprawach dotyczących środowiska, sporządzona w Aarhus dnia 25 czerwca 1998 r. (Dz. U. z 2003 r. Nr 78 poz. 706), której podstawowym celem jest ochrona prawa każdej osoby do życia w środowisku odpowiednim dla jej zdrowia. Dla osiągnięcia celu w Konwencji określono działania w trzech obszarach dotyczących: zapewnienia społeczeństwu przez władze publiczne dostępu do informacji dotyczących środowiska, ułatwienia udziału społeczeństwa w podejmowaniu decyzji mających wpływ na środowisko, rozszerzenia warunków dostępu do wymiaru sprawiedliwości w sprawach dotyczących środowiska,
- Europejska Konwencja Krajobrazowa sporządzona we Florencji w 2000 roku ma na celu ochronę różnorodności krajobrazów europejskich, zarówno naturalnych, jak i kulturowych, a także racjonalne zagospodarowanie i planowanie krajobrazu,
- Europejska Konwencja o ochronie dziedzictwa archeologicznego sporządzona w La Valetta dnia 16 stycznia 1992 r., zwana Konwencją Maltańską, której celem jest ochrona dziedzictwa archeologicznego jako źródła zbiorowej pamięci europejskiej i jako instrumentu dla badań historycznych i naukowych.

Akcesja Polski do Unii Europejskiej nałożyła na Polskę nowe obowiązki, wynikające z konieczności dostosowania prawa polskiego do regulacji unijnych. Ochrona środowiska wraz z Traktatem z Maastricht (1991) włączona została przez Wspólnoty Europejskie do spisu ich stałych zadań, dla których określono cele działań zapobiegawczych i regulujących. Obecnie prawo Unii Europejskiej regulujące ochronę środowiska liczy sobie kilkaset aktów prawnych, obejmujących dyrektywy, rozporządzenia, decyzje i zalecenia. Do priorytetów Unii Europejskiej w dziedzinie ochrony środowiska zaliczyć należy m.in. przeciwdziałanie zmianom klimatu, ochronę różnorodności

biologicznej, ograniczenie wpływu zanieczyszczenia na zdrowie, a także lepsze wykorzystanie zasobów naturalnych.

Do dokumentów ustanowionych na szczeblu wspólnotowym, formułujących cele ochrony środowiska, istotne z punktu widzenia omawianego projektu planu, zaliczyć można:

- Dyrektywę 2001/42/WE Parlamentu Europejskiego i Rady z dnia 27 czerwca 2001 r. w sprawie oceny wpływu niektórych planów i programów na środowisko, której celem jest zapewnienie wysokiego poziomu ochrony środowiska i przyczynienie się do uwzględniania aspektów środowiskowych w przygotowaniu i przyjmowaniu planów i programów w celu wspierania stałego rozwoju, poprzez zapewnienie, że zgodnie z niniejszą dyrektywą dokonywana jest ocena wpływu na środowisko niektórych planów i programów, które potencjalnie mogą powodować znaczący wpływ na środowisko,
- Dyrektywa 2000/60/WE Parlamentu Europejskiego i Rady z dnia 23 października 2000 r. ustanawiająca ramy wspólnotowego działania w dziedzinie polityki wodnej, której celem jest ustalenie ram dla ochrony śródlądowych wód powierzchniowych, wód przejściowych, wód przybrzeżnych oraz wód podziemnych,
- Dyrektywa 2006/118/WE Parlamentu Europejskiego i Rady z dnia 12 grudnia 2006 r. w sprawie ochrony wód podziemnych przed zanieczyszczeniem i pogorszeniem ich stanu, która ustanawia szczególne środki, określone w art. 17 ust. 1 i 2 dyrektywy 2000/60/WE, w celu zapobiegania i ochrony przed zanieczyszczeniem wód podziemnych,
- Dyrektywa Parlamentu Europejskiego i Rady 2008/50/WE z dnia 21 maja 2008 r. w sprawie jakości powietrza i czystszej powietrza dla Europy, która ma na celu m.in. utrzymanie jakości powietrza, tam gdzie jest ona dobra, oraz jej poprawę w pozostałych przypadkach.

Projekt planu respektuje zasady ochrony środowiska ustanowione na szczeblu międzynarodowym i wspólnotowym poprzez wprowadzenie odpowiednich zapisów określających zasady ochrony środowiska i przyrody.

W odniesieniu do ustanowionego w Konwencji Genewskiej i Dyrektywie UE z dnia 21 maja 2008 r. celu ochrony człowieka i jego środowiska przed zanieczyszczeniem powietrza, w projekcie planu w zakresie eksploatacji instalacji, w których następuje spalanie paliw dla celów grzewczych, ustalono stosowanie ograniczeń lub zakazów zgodnie z przepisami odrębnymi, tj. zgodnie z ustaleniami uchwały Nr XXXIX/941/17 Sejmiku Województwa Wielkopolskiego z dnia 18 grudnia 2017 r. w sprawie wprowadzenia, na obszarze województwa wielkopolskiego, ograniczeń lub zakazów w zakresie eksploatacji instalacji, w których następuje spalanie paliw.

W myśl Europejskiej Konwencji Krajobrazowej sporządzonej we Florencji dnia 20 października 2000 r. (Dz. U. z 2006 r. Nr 14, poz. 98), której celem jest promowanie ochrony, gospodarki i planowania krajobrazu oraz organizowanie współpracy europejskiej w tym zakresie, opartej na wymianie doświadczeń, specjalistów i tworzeniu dobrej praktyki krajobrazowej, krajobraz jest ważnym elementem życia ludzi zamieszkujących w miastach i na wsiach, na obszarach zdegradowanych, pospolitych, jak również odznaczających się wyjątkowym pięknem. Ustalenia Konwencji wskazują na konieczność prowadzenia działań na rzecz zachowania i utrzymania ważnych lub charakterystycznych cech krajobrazu tak, aby ukierunkować i harmonizować zmiany, które wynikają z procesów społecznych, gospodarczych i środowiskowych. W celu realizacji zapisów Konwencji podejmuje się działania zmierzające m.in. do: prawnego uznania krajobrazów jako istotnego komponentu otoczenia ludzi, ustanowienia procedur udziału społeczeństwa w procesach planowania i zarządzania krajobrazem, jak również uwzględniania kwestii krajobrazowych we wszelkich działaniach związanych z zarządzaniem przestrzenią.

Respektując zapisy Konwencji Krajobrazowej w projekcie planu zawarto ustalenia dotyczące zasad ochrony i kształtowania ładu przestrzennego i krajobrazu. W projekcie planu ustala się lokalizację budynków i wiat zgodnie z wyznaczonymi na rysunku planu nieprzekraczalnymi liniami zabudowy, a także określa się maksymalne wielkości poszczególnych parametrów zabudowy, w tym maksymalny udział powierzchni zabudowy, wysokość zabudowy i geometrię dachów. Ponadto ustala się zasady lokalizacji sztyldów, tablic informacyjnych i ogrodzeń, jak również zakazuje się lokalizacji tablic reklamowych i urządzeń reklamowych, w celu ograniczenia możliwości realizacji urządzeń i obiektów wpływających ujemnie na krajobraz.

W odniesieniu do ustanowionego w Konwencji Maltańskiej celu ochrony dziedzictwa archeologicznego w projekcie planu w strefach ochrony konserwatorskiej stanowisk archeologicznych, ujętych w gminnej ewidencji zabytków pod nr AZP 51-26/96, AZP 51-26/97, AZP 51-26/99 i AZP 51-26/102, oznaczonych na rysunku planu, ustala się nakaz prowadzenia badań archeologicznych podczas prac ziemnych przy realizacji inwestycji związanych z zabudowaniem i zagospodarowaniem terenu oraz nakaz uzyskania pozwolenia konserwatora zabytków na prowadzenie badań archeologicznych, zgodnie z przepisami odrębnymi w zakresie ochrony zabytków.

Cele ustanowione na szczeblu międzynarodowym i wspólnotowym zostały przeniesione do krajowych i lokalnych dokumentów i na ich podstawie są realizowane. Odpowiednie odniesienia są obecne są ustawodawstwie krajowym. Zgodnie z art. 14 ustawy z dnia 27 kwietnia 2001 r. Prawo ochrony środowiska, polityka ochrony środowiska jest prowadzona na podstawie strategii rozwoju, programów i dokumentów programowych, o których mowa w ustawie z dnia 6 grudnia 2006 r. o zasadach prowadzenia polityki rozwoju. Polityka ochrony środowiska jest prowadzona również za pomocą wojewódzkich, powiatowych i gminnych programów ochrony środowiska.

Istotne z punktu widzenia opracowywanego dokumentu są: Polityka ekologiczna państwa 2030 – strategia rozwoju w obszarze środowiska i gospodarki wodnej, Plan gospodarowania wodami na obszarze dorzecza Odry, jak również Program ochrony powietrza dla strefy wielkopolskiej.

Polityka ekologiczna państwa 2030 – strategia rozwoju w obszarze środowiska i gospodarki wodnej (PEP2030)

W systemie dokumentów strategicznych PEP2030 stanowi doprecyzowanie i operacjonalizację zapisów Strategii na rzecz Odpowiedzialnego Rozwoju. W związku z powyższym, cel główny PEP2030, tj. Rozwój potencjału środowiska na rzecz obywateli i przedsiębiorców, został przeniesiony wprost ze Strategii na rzecz Odpowiedzialnego Rozwoju do roku 2020 (z perspektywą do 2030 r.). Cele szczegółowe PEP2030 zostały określone w odpowiedzi na zidentyfikowane w diagnozie najważniejsze trendy w obszarze środowiska, w sposób umożliwiający zharmonizowanie kwestii związanych z ochroną środowiska z potrzebami gospodarczymi i społecznymi. Kierunki interwencji obejmują wszystkie obszary tematyczne polityki ochrony środowiska. Stanowią wiązki działań i projektów strategicznych przyczyniających się do realizacji celów szczegółowych PEP2030:

1. Środowisko i zdrowie. Poprawa jakości środowiska i bezpieczeństwa ekologicznego:
 - Zrównoważone gospodarowanie wodami, w tym zapewnienie dostępu do czystej wody dla społeczeństwa i gospodarki oraz osiągnięcie dobrego stanu wód;
 - Likwidacja źródeł emisji zanieczyszczeń do powietrza lub istotne zmniejszenie ich oddziaływania;
 - Ochrona powierzchni ziemi, w tym gleb;
 - Przeciwdziałanie zagrożeniom środowiska oraz zapewnienie bezpieczeństwa biologicznego, jądrowego i ochrony radiologicznej.
2. Środowisko i gospodarka. Zrównoważone gospodarowanie zasobami środowiska:
 - Zarządzanie zasobami dziedzictwa przyrodniczego i kulturowego, w tym ochrona i poprawa stanu różnorodności biologicznej i krajobrazu;
 - Wspieranie wielofunkcyjnej i trwale zrównoważonej gospodarki leśnej;
 - Gospodarka odpadami w kierunku gospodarki o obiegu zamkniętym;
 - Zarządzanie zasobami geologicznymi poprzez opracowanie i wdrożenie polityki surowcowej państwa;
 - Wspieranie wdrażania eko-innowacji oraz upowszechnianie najlepszych dostępnych technik BAT.
3. Środowisko i klimat. Łagodzenie zmian klimatu i adaptacja do nich oraz zarządzanie ryzykiem klęsk żywiołowych:
 - Przeciwdziałanie zmianom klimatu;
 - Adaptacja do zmian klimatu i zarządzanie ryzykiem klęsk żywiołowych.

W odniesieniu do wyżej wymienionych celów PEP2030 w projekcie planu ustalono:

- w celu zapewnienia zrównoważonego gospodarowania wodami - zaopatrzenie w wodę z sieci wodociągowej;
- w celu zmniejszenia oddziaływania źródeł emisji zanieczyszczeń do powietrza - w zakresie eksploatacji instalacji, w których następuje spalanie paliw dla celów grzewczych uwzględnienie ograniczeń i zakazów zgodnie z przepisami odrębnymi;
- w celu ochrony powierzchni ziemi - maksymalny udział powierzchni zabudowy oraz minimalny udział powierzchni biologicznie czynnej na działkach budowlanych;
- w celu przeciwdziałaniu zagrożeniom środowiska - zakaz lokalizacji przedsięwzięć mogących znacząco oddziaływać na środowisko, w rozumieniu przepisów odrębnych, tj. rozporządzenia Rady Ministrów z dnia 10 września 2019 r. w sprawie przedsięwzięć mogących znacząco oddziaływać na środowisko (Dz. U. z 2019 r. poz. 1839 ze zm.), z wyjątkiem inwestycji dopuszczonych w planie oraz inwestycji celu publicznego z zakresu infrastruktury technicznej.

Plan gospodarowania wodami na obszarze dorzecza Odry

Istotnym dokumentem na poziomie krajowym, dotyczącym ochrony wód jest Plan gospodarowania wodami na obszarze dorzecza Odry, przyjęty rozporządzeniem Ministra Infrastruktury z dnia 16 listopada 2022 r., w którym zapisano cele środowiskowe dla poszczególnych jednolitych części wód powierzchniowych (JCWP) i podziemnych (JCWPd). W trakcie wyznaczania celów środowiskowych dla wód powierzchniowych na IV cykl planistyczny (2022–2027) bazowano na procedurze przyjętej w cyklu poprzednim 2016–2021 (aPGW). Analogicznie, cele środowiskowe ustalono w odniesieniu do wymagań dla stanu lub potencjału ekologicznego oraz stanu chemicznego. Podczas oceny stanu wód i wyznaczania celów środowiskowych wykorzystano najnowsze dane i opracowania, w tym nowe metodyki określania stanu elementów biologicznych i hydromorfologicznych, aktualizację wyznaczania SZCW i SCW, oraz zweryfikowaną typologię wód.

Teren objęty projektem planu zlokalizowany jest w granicach silnie zmienionej JCWP Sama do Kan. Lubosińskiego (RW600016187239). Zgodnie z Planem gospodarowania wodami na obszarze dorzecza Odry, celem środowiskowym dla JCWP Sama do Kan. Lubosińskiego w zakresie potencjału ekologicznego jest dobry potencjał ekologiczny, a w zakresie stanu chemicznego – stan chemiczny: dla złagodzonych wskaźników [benzo(a)piren(w), benzo(g,h,i)perylen(w)] poniżej stanu dobrego, dla pozostałych wskaźników - stan dobry. Osiągnięcie celów środowiskowych dla JCWP Sama do Kan. Lubosińskiego jest zagrożone. Zastosowano odstępstwo polegające na odroczeniu terminu osiągnięcia celów środowiskowych, które jest związane z tym, że nie są osiągnięte (lub są zagrożone) cele środowiskowe JCWP w zakresie wskaźników: azot azotanowy, azot ogólny, azot amonowy, fosfor ogólny, fosforany, przewodność elektrolityczna właściwa w 20°C; MIR, MMI, EFI+PL/ IBI_PL; bromowane difenylotetry(b), rtęć(b), heptachlor(b). Jest to spowodowane warunkami naturalnymi, a w odniesieniu do substancji priorytetowych wprowadzonych dyrektywą 2013/39/UE – brakiem możliwości technicznych (w tym: niewystarczającymi danymi na temat źródeł zanieczyszczenia) i nieproporcjonalnością kosztów. Warunkiem odstępstwa jest pełne i terminowe wdrożenie programu działań (którego zakres i skuteczność określono w zestawach działań). Ustalono termin osiągnięcia celu środowiskowego do 2027 r.; substancje priorytetowe wprowadzone dyrektywą 2013/39/UE - do 2039 r.

Podstawowym celem środowiskowym dla JCWPd jest utrzymanie lub osiągnięcie dobrego stanu, definiowanego w art. 2 Ramowej Dyrektywy Wodnej jako stan osiągnięty przez część wód podziemnych, jeżeli zarówno jej stan ilościowy, jak i chemiczny jest określony jako co najmniej „dobry”. Ogólny stan JCWPd określany jest zatem na podstawie oceny stanu ilościowego oraz oceny stanu chemicznego JCWPd, przy czym o ogólnej ocenie stanu decyduje gorszy wynik.

Obszar opracowania projektu planu zlokalizowany jest w granicach JCWPd nr 60 (GW600060). Zgodnie z Planem gospodarowania wodami na obszarze dorzecza Odry, celem środowiskowym dla JCWPd nr 60 w zakresie stanu chemicznego jest dobry stan chemiczny, natomiast celem środowiskowym w zakresie stanu ilościowego jest dobry stan ilościowy. Osiągnięcie celów środowiskowych dla JCWPd nr 60 jest zagrożone.

W projekcie planu zawarto ustalenia dotyczące zaopatrzenia w wodę z sieci wodociągowej oraz odprowadzania ścieków bytowych do sieci kanalizacji sanitarnej, zgodnie z przepisami odrębnymi. W projekcie planu nie dopuszcza się lokalizacji zbiorników bezodpływowych, ani przydomowych oczyszczalni ścieków, dzięki czemu wyeliminowane zostanie prawdopodobieństwo zanieczyszczenia wód podziemnych. Ponadto ustalono maksymalny udział powierzchni zabudowy oraz minimalny udział powierzchni biologicznie czynnej na działkach budowlanych, co pozwoli na przenikanie wód opadowych i roztopowych w głąb profilu glebowego i zasilanie wód podziemnych. Mając na uwadze powyższe zakłada się, że wprowadzone w projekcie planu ustalenia nie przyczynią się do pogorszenia jakości wód na omawianym terenie i nie spowodują nieosiągnięcia celów środowiskowych zawartych w „Planie gospodarowania wodami na obszarze dorzecza Odry”.

Program ochrony powietrza dla strefy wielkopolskiej

Projekt planu uwzględnia działania naprawcze zawarte w Programie ochrony powietrza dla strefy wielkopolskiej, przyjętym Uchwałą Nr XXI/391/20 Sejmiku Województwa Wielkopolskiego z dnia 13 lipca 2020 r. (Dz. Urz. Woj. Wielkopolskiego z 2020 r., poz. 5954). Do działań naprawczych zawartych w „Programie” należą:

1. Ograniczenie emisji z ogrzewania indywidualnego w komunalnym zasobie mieszkaniowym i budynkach użyteczności publicznej w gminach strefy wielkopolskiej.
2. Zachęty finansowe na modernizację budynków mieszkalnych oraz na wymianę kotłów, pieców i palenisk w gminach strefy wielkopolskiej.
3. Inwentaryzacja źródeł ogrzewania indywidualnego na terenie gmin.
4. Kontrola realizacji uchwały ograniczającej stosowanie paliw stałych.
5. Termomodernizacja budynków mieszkalnych i użyteczności publicznej.
6. Obniżenie emisji komunikacyjnej poprzez regularne utrzymywanie czystości ulic oraz zakaz używania spalinowych i elektrycznych dmuchaw do liści w gminach miejskich i miastach w gminach miejsko-wiejskich.
7. Ochrona i zwiększanie udziału zieleni w przestrzeni gmin miejskich strefy wielkopolskiej.
8. Edukacja ekologiczna.
9. Zapisy w planach zagospodarowania przestrzennego.

Za realizację działania nr 9 odpowiedzialny jest organ uchwałodawczy gminy. Działanie polega na umieszczaniu odpowiednich zapisów, umożliwiających ograniczenie emisji pyłu zawieszonego PM₁₀ i PM_{2,5} oraz B(a)P, w miejscowych planach zagospodarowania przestrzennego w zakresie:

- układu zabudowy zapewniającego przewietrzanie miasta;
- wprowadzania zieleni izolacyjnej, w tym zieleni wzdłuż ciągów komunikacyjnych o dużym natężeniu ruchu;
- zachowania ciągłości korytarzy ekologicznych;
- kształtowania zabudowy w sposób umożliwiający swobodny przepływ mas powietrza;
- stosowania odpowiednich wskaźników powierzchni biologicznie czynnej towarzyszącej zabudowie;
- tworzenia publicznych terenów zieleni urządzonej, w tym parków, skwerów;
- uwzględniania rozbudowy i kształtowania sieci ulic obwodowych powodujących eliminację lub ograniczenie ruchu tranzytowego, oraz umożliwiających uspokojenie ruchu, tworzenia stref ruchu pieszego i uspokojonego w szczególności w centrach miast;
- wdrażania rozwiązań systemowych dedykowanych rozwojowi ruchu rowerowego i pieszego.

Odnosząc się do ww. działań naprawczych, w projekcie planu w zakresie eksploatacji instalacji, w których następuje spalanie paliw dla celów grzewczych, ustala się stosowanie ograniczeń lub zakazów zgodnie z przepisami odrębnymi, tj. zgodnie z ustaleniami uchwały Nr XXXIX/941/17 Sejmiku Województwa Wielkopolskiego z dnia 18 grudnia 2017 r. w sprawie wprowadzenia, na obszarze województwa wielkopolskiego, ograniczeń lub zakazów w zakresie eksploatacji instalacji, w których następuje spalanie paliw. Ponadto wyznacza się teren wód powierzchniowych śródlądowych lub zieleni naturalnej oraz teren zieleni urządzonej. Realizacja powyższych zapisów projektu planu przyczyni się do ograniczenia ewentualnego niekorzystnego oddziaływania powodowanego emisją substancji do powietrza.

6. Przewidywane oddziaływanie ustaleń projektu planu na środowisko

6.1. Oddziaływanie na powierzchnię ziemi

Oddziaływanie skutków realizacji ustaleń projektu planu na powierzchnię ziemi będzie miało charakter długoterminowy i związane będzie z realizacją zabudowy oraz terenów komunikacji. Lokalizacja obiektów budowlanych i utwardzenie terenu spowoduje usunięcie wierzchniej warstwy gleby oraz uszczelnienie fragmentów powierzchni biologicznie czynnej w granicach dotychczas niezainwestowanych obszarów. Podobnie budowa dróg będzie wymagała zajęcia powierzchniowego terenów i uszczelnienia ich zgodnie z technologią budowy obiektów komunikacyjnych. Co więcej istnieje możliwość wystąpienia zmian w ukształtowaniu terenu, obejmujących między innymi wykonanie wykopów, nasypów i wyrównania powierzchni ziemi. Zmiany w ukształtowaniu terenu oraz strukturze gruntu wystąpią również w przypadku realizacji dopuszczonych w projekcie planu robót budowlanych w zakresie obiektów i urządzeń infrastruktury technicznej. Na skutek ich przeprowadzenia mogą nastąpić zmiany we właściwościach fizycznych i chemicznych podłoża, jak również przekształcenie powierzchni ziemi o charakterze lokalnym i krótkoterminowym, związane z wykonaniem wykopów.

W projekcie planu dopuszcza się lokalizację kondygnacji podziemnej w budynku mieszkalnym, przy czym ustala się uzależnienie sposobu posadowienia budynków od warunków gruntowych i poziomu wód gruntowych, w szczególności w granicach obszaru występowania wód gruntowych na głębokości mniejszej niż 1,0 m p.p.t., zgodnie z rysunkiem planu. Przewiduje się, że w przypadku realizacji kondygnacji podziemnej wystąpią znaczne przekształcenia w budowie geologicznej wierzchnich warstw gruntów. Podczas lokalizacji inwestycji, które wprowadzają kondygnację podziemną, wskazane jest przeprowadzenie szczegółowego badania geotechnicznego, ustalającego nośność gruntów, wykonanego zgodnie z przepisami szczególnymi, jak również uzależnienie ich realizacji od lokalnych warunków gruntowo-wodnych.

W celu zminimalizowania negatywnego wpływu planowanych inwestycji na środowisko w projekcie planu ustalono maksymalny udział zabudowy oraz minimalny udział powierzchni biologicznie czynnej w granicach poszczególnych terenów. Ponadto wyznaczono teren wód powierzchniowych śródlądowych lub zieleni naturalnej oraz teren zieleni urządzonej. Dzięki wyżej wymienionym zapisom projektu planu, znaczna powierzchnia obszarów objętych opracowaniem pozostanie czynna przyrodniczo, gdyż będzie stanowiła tereny nieutwardzone i zagospodarowane zielenią.

Realizacja dopuszczonych w projekcie planu przedsięwzięć będzie wiązała się z wykonaniem robót ziemnych. Wobec powyższego zaleca się zagospodarowanie nadmiaru mas ziemnych pozyskanych podczas prac w obrębie terenu lub usuwanie ich zgodnie z przepisami odrębnymi, tj. ustawą z dnia 27 kwietnia 2001 r. Prawo ochrony środowiska, ustawą z dnia 3 lutego 1995 r. o ochronie gruntów rolnych i leśnych oraz przepisami wykonawczymi do tych ustaw. W przypadku zanieczyszczenia gleby lub ziemi konieczne będzie przeprowadzenie rekultywacji, zgodnie z przepisami odrębnymi, tj. ustawą z dnia 3 lutego 1995 r. o ochronie gruntów rolnych i leśnych oraz ustawą z dnia 13 kwietnia 2007 r. o zapobieganiu szkodom w środowisku i ich naprawie. W przypadku zamiaru zabudowy gruntów ornych o wysokich walorach dla rolnictwa, zaleca się, aby wierzchnią warstwę gruntu przetransportować na tereny gdzie prowadzona jest gospodarka rolna.

Potencjalnym zagrożeniem dla powierzchni ziemi będzie ewentualne, niewłaściwe gromadzenie odpadów stałych w obrębie działek, do czasu ich odbioru i wywiezienia do Punktu Selektywnego Zbierania Odpadów Komunalnych lub na składowisko. Na etapie funkcjonowania inwestycji odpady należy gromadzić w sposób selektywny w miejscach do tego przeznaczonych na terenie działki budowlanej. Dalsze ich zagospodarowanie nastąpi zgodnie z regulaminem utrzymania czystości i porządku na terenie gminy Tarnowo Podgórne oraz zgodnie z przepisami odrębnymi, tj. ustawą z dnia 14 grudnia 2012 r. o odpadach, których ustalenia mają na celu zapewnienie ochrony powierzchni ziemi przed skażeniem.

6.2. Oddziaływanie na krajobraz

Przewiduje się, że w granicach projektowanych terenów przeznaczonych pod zabudowę nastąpi trwałe przekształcenie krajobrazu związane z nową zabudową. Lokalizacja obiektów budowlanych oraz

ewentualna niwelacja powierzchni terenu wpłyną na zmiany wizualne omawianego obszaru. Odbiór wizualny poszczególnych fragmentów omawianej przestrzeni będzie miał charakter subiektywny.

Projekt planu formułując parametry i wskaźniki kształtowania zabudowy oraz zagospodarowania terenu zapewnia ochronę i właściwe kształtowanie krajobrazu, tym samym przyczynia się do realizacji zapisów Europejskiej Konwencji Krajobrazowej. W celu zminimalizowania negatywnego wpływu planowanych inwestycji na krajobraz, w projekcie planu ustala się lokalizację budynków i wiat zgodnie z wyznaczonymi na rysunku planu nieprzekraczalnymi liniami zabudowy, a także określa się maksymalne wielkości poszczególnych parametrów zabudowy, w tym maksymalny udział powierzchni zabudowy, wysokość zabudowy i geometrię dachów. Ponadto ustala się zasady lokalizacji sztyków, tablic informacyjnych i ogrodzeń, jak również zakazuje się lokalizacji tablic reklamowych i urządzeń reklamowych, w celu ograniczenia możliwości realizacji urządzeń i obiektów wpływających ujemnie na krajobraz.

Istotnym elementem kompozycji urbanistycznej wpływającym na charakter i wygląd danej przestrzeni jest zielen. W projekcie planu ustalono minimalny udział powierzchni biologicznie czynnej w granicach poszczególnych terenów, a także wyznaczono teren wód powierzchniowych śródlądowych lub zieleni naturalnej oraz teren zieleni urządzonej. Prognozuje się, że zachowanie istniejącej zieleni oraz wprowadzenie nasadzeń roślinności towarzyszącej zabudowie i terenom komunikacji pozwoli na zwiększenie atrakcyjności krajobrazu oraz wpłynie pozytywnie na estetykę nowo zainwestowanych terenów.

6.3. Oddziaływanie na powietrze

Na etapie realizacji dopuszczonych w projekcie planu inwestycji wpływ na stan czystości powietrza będzie miała emisja zanieczyszczeń gazowych i pyłowych, o charakterze nieorganizowanym, związana z robotami budowlanymi. Zagrożeniem jakości powietrza będą prace przy użyciu specjalistycznego sprzętu budowlanego, transport i przeładunek materiałów budowlanych. Wpływ na skalę emisji będą miały warunki atmosferyczne, takie jak: wilgotność powietrza, częstość, wielkość i rodzaj opadów, temperatura powietrza, siła i częstość występowania wiatrów. Wyżej wymienione oddziaływania będą miały charakter krótkoterminowy i wystąpią jedynie w fazie realizacji inwestycji.

Na przedmiotowym obszarze nie funkcjonuje, ani nie jest planowana realizacja sieci ciepłowniczej, zatem nie istnieje możliwość docelowego zaopatrzenia planowanych obiektów w ciepło z systemu ciepłowniczego. W związku z powyższym funkcjonowanie zabudowy będzie wiązać się z emisją zanieczyszczeń gazowych i pyłowych, jakimi są indywidualne instalacje grzewcze budynków. Będą z nich emitowane zanieczyszczenia powstające na skutek spalania paliw, tj. SO₂, NO₂, CO, CO₂ oraz pyły. W celu zminimalizowania negatywnego wpływu planowanych przedsięwzięć, w projekcie planu ustala się stosowanie ograniczeń lub zakazów zgodnie z przepisami odrębnymi, tj. zgodnie z ustaleniami uchwały Nr XXXIX/941/17 Sejmiku Województwa Wielkopolskiego z dnia 18 grudnia 2017 r. w sprawie wprowadzenia, na obszarze województwa wielkopolskiego, ograniczeń lub zakazów w zakresie eksploatacji instalacji, w których następuje spalanie paliw. Zgodnie z przepisami ww. uchwały w instalacjach, w których następuje spalanie paliw stałych, takich jak kocioł, kominek lub piec, zakazuje się stosowania następujących paliw:

- 1) węgla brunatnego oraz paliw stałych produkowanych z jego wykorzystaniem;
- 2) mułów i flotokoncentratów węglowych oraz mieszanek produkowanych z ich wykorzystaniem;
- 3) paliw, w których udział masowy węgla kamiennego o uziarnieniu poniżej 3 mm wynosi więcej niż 15%;
- 4) węgla kamiennego oraz paliw stałych produkowanych z wykorzystaniem tego węgla, nie spełniających któregośkolwiek z poniższych parametrów jakościowych:
 - a) wartość opałowa co najmniej 23 MJ/kg,
 - b) zawartość popiołu nie więcej niż 10%,
 - c) zawartość siarki nie więcej niż 0,8%;
- 5) biomasy stałej, której wilgotność w stanie roboczym przekracza 20%.

Według przepisów § 4 ww. uchwały, w przypadku instalacji, w których następuje spalanie paliw stałych, takich jak kocioł, kominek lub piec, jeżeli dostarczają ciepło do systemu centralnego

ogrzewania, dopuszcza się wyłącznie eksploatację instalacji spełniających łącznie następujące warunki:

- 1) zapewniających minimalne poziomy sezonowej efektywności energetycznej i normy emisji zanieczyszczeń dla sezonowego ogrzewania pomieszczeń, określonych w ust. 1 załącznika II do rozporządzenia Komisji (UE) 2015/1189 z dnia 28 kwietnia 2015 r. w sprawie wykonania dyrektywy Parlamentu Europejskiego i Rady 2009/125/WE w odniesieniu do wymogów dotyczących ekoprojektu dla kotłów na paliwo stałe (Dz. Urz. UE L 193, str. 100; z 2016 r. L 346, str. 51);
- 2) umożliwiających wyłącznie automatyczne podawanie paliwa, za wyjątkiem instalacji zgazowujących paliwo;
- 3) nieposiadających rusztu awaryjnego oraz elementów umożliwiających jego zamontowanie.

Według przepisów § 5 ww. uchwały, w przypadku instalacji, w których następuje spalanie paliw stałych, takich jak kocioł, kominek lub piec, jeżeli wydzielają ciepło poprzez bezpośrednie przenoszenie ciepła lub bezpośrednie przenoszenie ciepła w połączeniu z przenoszeniem ciepła do cieczy lub bezpośrednie przenoszenie ciepła w połączeniu z systemem dystrybucji gorącego powietrza, dopuszcza się wyłącznie eksploatację instalacji, które spełniają minimalne poziomy sezonowej efektywności energetycznej i normy emisji zanieczyszczeń dla sezonowego ogrzewania pomieszczeń, określone w ust. 1 i 2 załącznika II do rozporządzenia Komisji (UE) 2015/1185 z dnia 24 kwietnia 2015 r. w sprawie wykonania dyrektywy Parlamentu Europejskiego i Rady 2009/125/WE w odniesieniu do wymogów dotyczących ekoprojektu dla miejscowych ogrzewaczy pomieszczeń na paliwo stałe (Dz. Urz. UE L 193, str. 1; z 2016 r. L 346, str. 51).

Zgodnie z ustaleniami projektu planu dopuszcza się stosowanie odnawialnych źródeł energii o mocy mikroinstalacji, zgodnie z przepisami odrębnymi, tj. ustawą z dnia 20 lutego 2015 r. o odnawialnych źródłach energii, przy czym zakazuje się lokalizacji elektrowni wiatrowych. W związku z powyższym przewiduje się, że na terenach przeznaczonych pod zabudowę montowane będą urządzenia fotowoltaiczne. Wpływ funkcjonowania instalacji wytwarzających energię z alternatywnych źródeł energii o mocy mikroinstalacji w sensie makroskalowym (regionalnym) będzie pozytywny, gdyż przyczyni się do zmniejszenia zapotrzebowania na konwencjonalne źródła energii, co w efekcie wpłynie na poprawę stanu powietrza atmosferycznego.

Dodatkowy wpływ na stan czystości powietrza może wywierać emisja spalin z pojazdów poruszających się drogami obsługującymi działki znajdujące się w granicach opracowania oraz jego sąsiedztwie. Podstawowymi zanieczyszczeniami charakterystycznymi dla komunikacji samochodowej są: tlenki azotu (NO_x), powstające podczas spalania paliw w silnikach, związki ołowiu powstające podczas spalania benzyn etylizowanych, tlenki siarki (SO_x), z przewagą dwutlenku siarki (SO_2), powstające podczas spalania oleju napędowego oraz węglowodory związane z pracą silników wykorzystujących jako paliwo gaz LPG. Na ilość emitowanych przez pojazdy zanieczyszczeń mają wpływ takie czynniki, jak: rodzaj spalanego paliwa, rozwiązania konstrukcyjne silnika i układu paliwowego, pojemność silnika, moc i związane z nimi zużycie paliwa, konstrukcja układu wydechowego (katalizator), stan techniczny silnika i innych podzespołów, prędkość jazdy, technika jazdy, płynność jazdy. Wpływ na skalę emisji będą miały również aktualne warunki atmosferyczne. W związku z tak dużą ilością zmiennych dokładne oszacowanie ilości wprowadzanych do powietrza substancji nie jest możliwe. Przewiduje się jednak, że w związku z powstaniem nowego zainwestowania ruchu samochodowego na istniejących drogach ulegnie zwiększeniu, co wpłynie na zanieczyszczenie powietrza związkami pochodzącymi ze spalania paliw napędowych oraz pyłem.

Ocenia się, że wyżej opisane oddziaływanie na powietrze w przypadku ruchu komunikacyjnego będzie miało charakter bezpośredni, długoterminowy i zmienny w ciągu doby, natomiast w odniesieniu do emisji z urządzeń grzewczych – charakter sezonowy.

Na etapie planowania inwestycji zaleca się projektowanie linii zabudowy z uwzględnieniem głównych kierunków panujących wiatrów, w taki sposób, aby zapewnić „przewietrzanie” terenów, jak również projektowanie możliwie największych powierzchni terenów zieleni. Istniejące zadrzewienia i zakrzewienia oraz nowe nasadzenia roślinności będą miały duże znaczenie przy oczyszczaniu powietrza z pyłów i kurzu, poprzez gromadzenie ich na powierzchni liści oraz jednoczesnej produkcji tlenu.

6.4. Oddziaływanie na klimat

Inwestycje dopuszczone do realizacji na obszarze opracowania mogą spowodować modyfikację warunków klimatu lokalnego w zakresie zmiany temperatury oraz wilgotności powietrza, w wyniku zwiększenia powierzchni utwardzonych. Należy spodziewać się, że emisja ciepła do atmosfery na skutek realizacji projektowanych inwestycji ograniczy się do obszarów podlegających przekształceniu, a zatem nie spowoduje zmian klimatu na większą skalę.

W celu zapewnienia równowagi dla lokalnego mikroklimatu w projekcie planu ustalono maksymalny udział powierzchni zabudowy i minimalny udział powierzchni biologicznie czynnej na poszczególnych terenach, jak również wyznaczono teren wód powierzchniowych śródlądowych lub zieleni naturalnej oraz teren zieleni urządzonej. Przewiduje się, że realizacja powyższych ustaleń zminimalizuje negatywne oddziaływanie mogące wynikać ze wzrostu powierzchni utwardzonych. Istniejąca zieleń oraz roślinność towarzysząca zabudowie i terenom komunikacji będzie odpowiadała za pochłanianie gazów cieplarnianych emitowanych przez źródła grzewcze budynków oraz ruch komunikacyjny.

Zgodnie ze „Strategicznym planem adaptacji dla sektorów i obszarów wrażliwych na zmiany klimatu do roku 2020 z perspektywą do roku 2030”, wykonanym przez Ministerstwo Środowiska sektor budownictwa jest szczególnie wrażliwy na kilka elementów klimatu, zwłaszcza na wiatry i opady. Oddziaływanie tych czynników klimatycznych powinno znaleźć swoje odbicie w zakresie projektowania zarówno posadowienia, jak i konstrukcji niosącej budowli. Oddziaływanie deszczy jest szczególnie ważne w odniesieniu do problemu sprawności sieci kanalizacyjnych oraz występowania osuwisk skarp. Prognozy odnośnie wiatrów wskazują na nasilanie się zjawisk takich jak trąby powietrzne lub huragany, aczkolwiek trudno jest określić strefy szczególnie zagrożone tym zjawiskiem. Zwrócić należy uwagę na dużą dynamikę zmian warunków klimatycznych, które mogą negatywnie wpływać zarówno na wykonawstwo robót, jak i na właściwości wyrobów budowlanych w tym ich trwałość.

6.5. Oddziaływanie na wody

W północnej części obszaru opracowania występuje rów melioracyjny. Zgodnie z zapisami art. 198 ustawy z dnia 20 lipca 2017 r. Prawo wodne, przy planowaniu, wykonywaniu oraz utrzymywaniu urządzeń melioracji wodnych, podstawowych i szczegółowych, należy kierować się potrzebą zachowania zróżnicowanych biocenoz polnych i łąkowych, koniecznością osiągnięcia dobrego stanu wód oraz koniecznością osiągnięcia celów środowiskowych dla jednolitych części wód powierzchniowych. Należy podkreślić, że prawidłowe funkcjonowanie systemu melioracyjnego ma szczególne znaczenie w przypadku wystąpienia deszczy nawalnych na terenach, na których postępuje wzrost udziału powierzchni utwardzonych. Skuteczne odprowadzanie nadmiaru wody przez urządzenia melioracyjne pozwoli na uniknięcie lokalnych podtopień. W związku z powyższym w projekcie planu ustala się uwzględnienie w zagospodarowaniu terenów przebiegu urządzeń melioracji, zgodnie z przepisami odrębnymi. Ponadto w celu ochrony istniejącego rowu melioracyjnego w projekcie planu w jego otoczeniu wyznacza się teren wód powierzchniowych śródlądowych lub zieleni naturalnej. Z uwagi na powyższe przewiduje się, że realizacja ustaleń projektu planu nie będzie w bezpośredni sposób ingerować w istniejący rów melioracyjny. Nie zostanie naruszona jego obecna charakterystyka oraz towarzysząca mu roślinność, pełniąca funkcję oczyszczającą wobec spływających wód opadowych.

Zgodnie z ustaleniami projektu planu zaopatrzenie w wodę będzie odbywać się z sieci wodociągowej, a odprowadzanie ścieków bytowych - do kanalizacji sanitarnej. Przewiduje się, że tereny objęte opracowaniem zostaną wyposażone w sieć wodociągową i kanalizacji sanitarnej przed realizacją planowanej zabudowy, zatem w fazie eksploatacji inwestycji nie będzie możliwości prowadzenia nieodpowiedniej gospodarki wodno-ściekowej, a co za tym idzie wyeliminowane zostanie prawdopodobieństwo zanieczyszczenia wód podziemnych oraz uszczuplenia ich zasobów.

Na skutek realizacji planowanej zabudowy nastąpi uszczelnienie gruntu poprzez obiekty budowlane oraz towarzyszące im powierzchnie utwardzone, co będzie skutkowało pozbawieniem go naturalnych zdolności filtracyjnych i ograniczeniem spływu wód opadowych i roztopowych. Wprowadzenie nowego zainwestowania zakłóci częściowo istniejące stosunki wodne między innymi na skutek zmian kierunków spływu powierzchniowego i odizolowania podłoża. Powierzchnia infiltracji na działkach

budowlanych zostanie ograniczona do powierzchni biologicznie czynnej. Według ustaleń § 28 rozporządzenia Ministra Infrastruktury z dnia 12 kwietnia 2002 r. w sprawie warunków technicznych, jakim powinny odpowiadać budynki i ich usytuowanie, działka budowlana, na której sytuowane są budynki, powinna być wyposażona w kanalizację umożliwiającą odprowadzenie wód opadowych do sieci kanalizacji deszczowej lub ogólnospławnej. W przypadku budynków niskich lub budynków, dla których nie ma możliwości przyłączenia do sieci kanalizacji deszczowej lub ogólnospławnej, dopuszcza się odprowadzenie wód opadowych na własny teren nieutwardzony, do dołów chłonnych lub do zbiorników retencyjnych. Zgodnie z § 8 pkt 1 ww. rozporządzenia budynki niskie to budynki do 12 m włącznie nad poziomem terenu lub budynki mieszkalne o wysokości do 4 kondygnacji nadziemnych włącznie. Według zapisów projektu planu ustala się wysokość budynków do 10,5 m. Na przedmiotowych terenach nie funkcjonuje sieć kanalizacji deszczowej, zatem zagospodarowanie wód opadowych i roztopowych będzie odbywać się w ramach terenu działek. Należy zaznaczyć, że taki sposób zagospodarowania wód opadowych i roztopowych jest najkorzystniejszy ze środowiskowego punktu widzenia, z uwagi na spowolnienie tempa spływu od odbiornika oraz naturalne oczyszczanie wód opadowych na miejscu, przed odprowadzeniem do odbiornika, poprzez spływ przez powierzchnie zadarnione. Zaleca się zastosowanie rozwiązań opóźniających spływ wód opadowych z terenu inwestycji, w szczególności zbiorniki retencyjne, zbiorniki na deszczówkę, np. beczki, studnie chłonne, oczka wodne czy zielone dachy. Realizacja ww. rozwiązań przyczyni się do zatrzymania wód opadowych i roztopowych w granicach przedmiotowych działek i wydłużenia obiegu wody w przyrodzie.

W projekcie planu dopuszcza się lokalizację kondygnacji podziemnej w budynku mieszkalnym, co wpłynie na zmianę stosunków gruntowo-wodnych. Lokalizacja kondygnacji podziemnej powinna być warunkowana tym, że nie doprowadzi do zanieczyszczenia środowiska gruntowo-wodnego, destabilizacji stosunków wodnych oraz nie wpłynie niekorzystnie na stateczność gruntów. Sposób posadowienia budynków należy uzależnić również od warunków gruntowych i poziomu wód gruntowych. W przypadku lokalizacji zabudowy, w tym kondygnacji podziemnych, na obszarach gdzie poziom wód gruntowych występuje na głębokości mniejszej niż 1,0 m p.p.t., należy zastosować odpowiednie środki techniczne i technologiczne, takie jak: odpowiednie dobranie i wykonanie izolacji przeciwwodnych w podziemnej części budynków, zastosowanie środków zwiększających wodoszczelność i obniżających nasiąkliwość betonu.

W celu zminimalizowania ryzyka wystąpienia potencjalnego zanieczyszczenia środowiska gruntowo-wodnego w fazie realizacji inwestycji wykonawca powinien odizolować zaplecze budowlane od gruntu i wód gruntowych. Miejsce składowania materiałów budowlanych należy odpowiednio uszczelnić i zabezpieczyć za pomocą geosyntetyków, natomiast materiały wykorzystywane w trakcie budowy należy przechowywać w szczelnych kontenerach i pojemnikach spełniających wymagania przeciwpożarowe i ochrony środowiska. Realizując miejsca parkingowe należy zastosować zabezpieczenia uniemożliwiające przenikanie zanieczyszczeń do gruntu.

W związku z przytoczonymi ustaleniami projektu planu oraz zaleceniami dotyczącymi minimalizacji negatywnego oddziaływania planowanych inwestycji, jak również mając na uwadze funkcję przedmiotowych terenów zakłada się, że ich realizacja nie przyczyni się do nieosiągnięcia celów środowiskowych określonych dla JCW, w obrębie których zlokalizowany jest przedmiotowy obszar. Projekt planu poprzez odpowiednie zapisy z zakresu gospodarki wodno-ściekowej oraz ochrony powierzchni ziemi skutecznie zminimalizuje ryzyko pogorszenia stanu jakościowego i ilościowego wód.

6.6. Oddziaływanie na zasoby naturalne

W związku z lokalizacją obszaru objętego projektem planu w zasięgu udokumentowanego złoża wód termalnych „Tarnowo Podgórne GT-1” w projekcie ustala się uwzględnienie uwarunkowań wynikających z położenia terenów w jego granicach. Mając na uwadze projektowane przeznaczenie terenu, w tym brak lokalizacji obiektów mogących powodować emisję zanieczyszczeń do gruntu, nie przewiduje się wystąpienia znaczącego negatywnego oddziaływania na zasoby naturalne.

Oddziaływanie na inne zasoby naturalne zostało określone pozostałych punktach rozdziału 6.

6.7. Oddziaływanie na rośliny, zwierzęta i różnorodność biologiczną

Faza realizacji ustaleń opracowywanego dokumentu spowoduje zmniejszenie powierzchni biologicznie czynnej w miejscach lokalizacji planowanych inwestycji. Powstanie zabudowy może doprowadzić do wycinki części istniejących zadrzewień oraz do zmiany charakteru występującej na tych działkach roślinności. W celu ograniczenia negatywnego oddziaływania na rośliny, w projekcie planu ustalono minimalny udział powierzchni biologicznie czynnej na poszczególnych terenach, a także wyznaczono teren wód powierzchniowych śródlądowych lub zieleni naturalnej oraz teren zieleni urządzonej. Na działkach budowlanych przewiduje się wprowadzanie nasadzeń zieleni urządzonej. Do obsadzania terenów wolnych od utwardzenia wskazane jest wprowadzanie zieleni charakteryzującej się odpowiednim doбором i zróżnicowaniem gatunkowym oraz gęstością nasadzeń. Istotne jest również jej dostosowanie do warunków siedliskowych panujących na danym terenie. Zwraca się uwagę, że wprowadzanie do środowiska przyrodniczego i przemieszczanie w nim gatunków obcych, jest co do zasady zakazane, z uwagi na to, że każdy gatunek obcy może w przyszłości stać się gatunkiem zagrażającym rodzimej bioróżnorodności. W odniesieniu do drzew status inwazyjnych zyskały m.in. jesion pensylwański, dąb czerwony, bożodrzew gruczołowaty, wiązowiec zachodni czy orzech włoski. Mając na uwadze powyższe, zagospodarowując tereny zieleni należy uwzględnić rodzime gatunki kwitnące i owocujące, np. głóg, bez czarny, dzika róża, śliwa tarnina, kalina koralowa, trzmielina zwyczajna, ligustr, szakłak, a wśród drzew - jabłonie, grusze, śliwy, lipy drobnolistne i szerokolistne, klony zwyczajne, klony polne, jawory, dęby szypułkowe i bezszypułkowe. Przewiduje się, że z czasem wprowadzona zieleń pozwoli wzbogacić walory przyrodnicze nowo zainwestowanych fragmentów obszaru opracowania.

W związku z planowaną realizacją inwestycji w sąsiedztwie terenów zadrzewionych, podczas wszelkich robót budowlanych należy chronić istniejące drzewa. Należy zaznaczyć, że drzewa wymagają szczególnej uwagi podczas wszystkich etapów procesu inwestycyjnego. Najgroźniejszymi dla życia drzew są wszystkie te czynniki, które negatywnie wpływają na rozwój ich korzeni. Nie wolno dopuścić, aby wokół drzew sąsiadujących z planowaną inwestycją doszło do zmiany poziomu gruntu ani zagęszczenia gleby, wskutek składowania materiałów budowlanych pod drzewami. Należy również pamiętać, aby zabezpieczyć drzewa przed zmianą właściwości chemicznych gleby przez zanieczyszczenie wodą używaną na budowie np. z wapnem i cementem. Podczas prac inwestycyjnych sąsiadujących z drzewami należy zastosować rozwiązania zapewniające ochronę drzew i gleby, tj. zastosowanie ogrodzenia tymczasowego strefy ochrony drzew (SOD) - wyznaczonej przez inspektora nadzoru dendrologicznego, zastosowanie murków oporowych na granicy SOD w celu zachowania oryginalnego poziomu gruntu, zabezpieczenie konarów i pni (nie należy wycinać całych konarów, ogławiać ani podkrzesywać koron drzew). W przypadku konieczności pozostawienia otwartej ściany wykopu w SOD, na czas robót budowlanych, konieczne jest zamontowanie ekranu korzeniowego, w celu ochrony przed przesuszeniem i przemarznięciem korzeni żywicielski. Należy pamiętać, że ochrona systemu korzeniowego jest konieczna dla przyszłego stanu zdrowia, wzrostu i bezpieczeństwa drzew (Suchocka M., 2016, Organizacja prac budowlanych na terenach zadrzewionych, Warszawa). Inwestor zobowiązany jest do przestrzegania art. 75 ustawy z dnia 27 kwietnia 2001 r. Prawo ochrony środowiska, tj. uwzględnienia ochrony środowiska w trakcie prac budowlanych. Zapisy ustawy Prawo ochrony środowiska zobowiązują inwestora do oszczędnego korzystania z terenu w trakcie przygotowania i realizacji inwestycji oraz ochrony gleby, zieleni, naturalnego ukształtowania terenu i stosunków wodnych. Zgodnie z art. 75 ust. 2 ww. ustawy wykorzystywanie i przekształcanie elementów przyrodniczych przy prowadzeniu prac budowlanych dopuszcza się wyłącznie w takim zakresie, w jakim jest to konieczne w związku z realizacją inwestycji.

Prognozuje się, że lokalizacja zabudowy na obecnie niezainwestowanych działkach spowoduje ograniczenie miejsc bytowania gatunków zwierząt, w tym gatunków chronionych. Przewiduje się, że docelowo działki budowlane zostaną ogrodzone, co utrudni migrację zwierzyny. W celu zminimalizowania negatywnego wpływu realizacji inwestycji na zwierzęta, postuluje się, aby na przedmiotowych terenach prace budowlane rozpoczęły się poza okresem wzmożonych wędrówek zwierząt, poza okresem lęgowym ptaków, czyli poza okresem od marca do końca sierpnia, a także poza okresem przemieszczania się płazów, tj. marzec – maj oraz październik. Ze względu na ochronę awifauny, wycinkę drzew i krzewów należy przeprowadzić w okresie jesienno-zimowym, poza

sezonem lęgowym ptaków. Należy zaznaczyć, że zgodnie z art. 75 ustawy z dnia 27 kwietnia 2001 r. Prawo ochrony środowiska, w trakcie prac budowlanych inwestor realizujący przedsięwzięcie jest obowiązany uwzględnić ochronę środowiska. W przypadku stwierdzenia obecności gatunków dziko występujących roślin, zwierząt i grzybów podlegających ochronie gatunkowej, wymagane jest przestrzeganie zapisów ustawy z dnia 16 kwietnia 2004 r. o ochronie przyrody dotyczących zakazów oraz odstępstw od zakazów, w odniesieniu do ww. gatunków. W celu ochrony gatunków wykorzystujących tereny przeznaczone do zainwestowania, przed przystąpieniem do realizacji planowanych zamierzeń konieczne będzie przeprowadzenie inwentaryzacji, m.in. pod kątem gatunków dziko występujących zwierząt objętych ochroną gatunkową, w związku z obowiązującym zakazem niszczenia ich siedlisk i ostoi. Jeżeli wykonanie prac związanych z wycinką drzew lub krzewów może naruszyć zakazy w stosunku do zwierząt, roślin, grzybów podlegających ochronie, należy w pierwszej kolejności, jeśli to możliwe, odstąpić od tych prac i zachować poszczególne zadrzewienia i zakrzewienia będące siedliskiem gatunku (zapobieganie), lub zrezygnować z wycinki w okresie, którego dotyczy zakaz np. w przypadku zakazu płoszenia ptaków w miejscach rozrodu lub wychowu młodych - w ich okresie lęgowym, uzyskać stosowne zezwolenie regionalnego dyrektora ochrony środowiska na odstępstwa od tych zakazów. Regionalny dyrektor ochrony środowiska, na podstawie art. 56 ust. 2 pkt 1 i 2 oraz ust. 4 ustawy z dnia 16 kwietnia 2004 r. o ochronie przyrody, może zezwolić w stosunku do zwierząt objętych ochroną na odstępstwa od zakazów, w przypadku braku rozwiązań alternatywnych, jeżeli nie będzie to szkodliwe dla zachowania we właściwym stanie ochrony dziko występujących populacji chronionych gatunków oraz w przypadku zaistnienia jednej z przesłanek wskazanych w art. 56 ust. 4 pkt 1-7 ww. ustawy.

6.8. Oddziaływanie na dobra materialne i zabytki

Na terenie opracowania występują stanowiska archeologiczne. Mając na uwadze powyższe w projekcie planu w strefach ochrony konserwatorskiej stanowisk archeologicznych, ujętych w gminnej ewidencji zabytków pod nr AZP 51-26/96, AZP 51-26/97, AZP 51-26/99 i AZP 51-26/102, oznaczonych na rysunku planu, ustala się nakaz prowadzenia badań archeologicznych podczas prac ziemnych przy realizacji inwestycji związanych z zabudowaniem i zagospodarowaniem terenu oraz nakaz uzyskania pozwolenia konserwatora zabytków na prowadzenie badań archeologicznych, zgodnie z przepisami odrębnymi w zakresie ochrony zabytków.

Z uwagi na ustalone w projekcie planu zasady ochrony dziedzictwa kulturowego i zabytków nie przewiduje się wystąpienia negatywnego oddziaływania na stanowisko archeologiczne oraz obiekty zabytkowe objęte ochroną konserwatorską.

Należy również zaznaczyć, że zgodnie z art. 32 ustawy z dnia 23 lipca 2003 r. o ochronie zabytków i opiece nad zabytkami kto, w trakcie prowadzenia robót budowlanych lub ziemnych, odkrył przedmiot, co do którego istnieje przypuszczenie, iż jest on zabytkiem, jest obowiązany:

- 1) wstrzymać wszelkie roboty mogące uszkodzić lub zniszczyć odkryty przedmiot;
- 2) zabezpieczyć, przy użyciu dostępnych środków, ten przedmiot i miejsce jego odkrycia;
- 3) niezwłocznie zawiadomić o tym właściwego wojewódzkiego konserwatora zabytków, a jeśli nie jest to możliwe, właściwego wójta (burmistrza, prezydenta miasta).

Oddziaływanie zapisów projektu planu na dobra materialne występujące na analizowanym obszarze, rozumiane jako wytwory kultury i sztuki oraz elementy infrastruktury technicznej i społecznej, będzie wiązało się z możliwością prowadzenia robót budowlanych w zakresie obiektów i urządzeń infrastruktury technicznej, co pozytywnie wpłynie na rozwój gminy Tarnowo Podgórne oraz na jakość życia mieszkańców. Ponadto pozytywnym skutkiem lokalizacji budowlanych i urządzeń związanych ze sportem i rekreacją na terenie US oraz obiektów sportu i rekreacji nie będących budynkami, placów zabaw i wiat na terenie ZP, będzie umożliwienie mieszkańcom aktywnego spędzania czasu wolnego na przedmiotowym obszarze.

6.9. Oddziaływanie na ludzi i klimat akustyczny

Prognozuje się, że skutki realizacji ustaleń projektu planu wpłyną zarówno pozytywnie, jak i negatywnie na ludzi. Pozytywne oddziaływanie będzie wiązało się z umożliwieniem rozwoju terenów inwestycyjnych oraz terenów sportowo-rekreacyjnych, umożliwiających mieszkańcom aktywne spędzanie czasu wolnego na przedmiotowym obszarze.

Z kolei negatywne oddziaływanie na ludzi będzie spowodowane wzrostem emisji hałasu, wibracji i zanieczyszczeń powietrza, która będzie związana z realizacją i funkcjonowaniem zabudowy mieszkaniowej jednorodzinnej oraz usług sportu i rekreacji. Należy jednak zaznaczyć, że zapisy projektu planu uwzględniają minimalizację ryzyka wystąpienia negatywnego oddziaływania planowanych inwestycji na ludzi, poprzez:

- zachowanie dopuszczalnych poziomów hałasu w środowisku na terenach MNW jak dla terenów zabudowy mieszkaniowej jednorodzinnej zgodnie z przepisami odrębnymi,
- ograniczenie liczby budynków na działkach budowlanych,
- ustalenie wskaźnika intensywności zabudowy i maksymalnego udziału powierzchni zabudowy, a także minimalnego udziału powierzchni biologicznie czynnej na poszczególnych terenach,
- w zakresie eksploatacji instalacji, w których następuje spalanie paliw dla celów grzewczych stosowanie ograniczeń i zakazów zgodnie z przepisami odrębnymi,
- ustalenie zakazu lokalizacji przedsięwzięć mogących znacząco oddziaływać na środowisko, w rozumieniu przepisów odrębnych, z wyjątkiem inwestycji dopuszczonych w planie oraz inwestycji celu publicznego z zakresu infrastruktury technicznej,
- ustalenie uwzględnienia w zagospodarowaniu terenów przebiegu istniejących i projektowanych sieci infrastruktury technicznej wraz z ich strefami ochronnymi,
- wyznaczenie terenu wód powierzchniowych śródlądowych lub zieleni naturalnej oraz terenu zieleni urządzonej.

W kontekście realizacji nowych inwestycji należy zaznaczyć, że zagospodarowanie terenu nie może powodować kolizji z uzbrojeniem naziemnym i podziemnym. W celu zminimalizowania ryzyka wystąpienia negatywnego oddziaływania na ludzi, w zagospodarowaniu terenów należy uwzględnić wymagania i ograniczenia techniczne wynikające z przebiegów sieci infrastruktury technicznej, tj. rozporządzeniem Ministra Infrastruktury z dnia 6 lutego 2003 r. w sprawie bezpieczeństwa i higieny pracy podczas wykonywania robót budowlanych, rozporządzeniem Ministra Infrastruktury z dnia 12 kwietnia 2002 r. w sprawie warunków technicznych jakim powinny odpowiadać budynki i ich usytuowanie (Dz. U. z 2022 r. poz. 1225 ze zm.), rozporządzeniem Ministra Cyfryzacji z dnia 26 maja 2023 r. w sprawie warunków technicznych, jakim powinny odpowiadać telekomunikacyjne obiekty budowlane i ich usytuowanie (Dz. U. z 2023 r. poz. 1040) oraz normami branżowymi. Przepisy norm branżowych precyzują odległości zabudowy i innych elementów zagospodarowania terenu m.in. od sieci wodociągowych, kanalizacji sanitarnych i elektroenergetycznych. Ponadto należy uwzględnić wymagania w zagospodarowaniu terenu określone indywidualnie przez właściwego gestora sieci.

W odniesieniu do istniejących i planowanych linii elektroenergetycznych, będących częścią sieci dystrybucyjnej energii elektrycznej, wzdłuż ich przebiegu należy uwzględnić pasy technologiczne w poziomie nie mniejsze niż: dla linii napowietrznych SN 15 kV – 14,0 m (po 7,0 m po każdej ze stron od osi linii), dla linii napowietrznych nn-0,4 kV – 7,0 m (po 3,5 m po każdej ze stron od osi linii), dla linii kablowych SN i nn-0,4 kV – 0,5 m (po 0,25 m po każdej ze stron od osi linii). Utworzenie pasów technologicznych nie powoduje wyłączenia terenu z zagospodarowania, jedynie może powodować ewentualne obostrzenia. W pasach technologicznych obowiązuje w szczególności zakaz sadzenia roślinności wysokiej i o rozbudowanym systemie korzeniowym, w tym obowiązuje szerokość pasa wycinki podstawowej drzew na trasie linii wg przepisów odrębnych.

W odniesieniu do sieci gazowych, na podstawie przepisów rozporządzenia Ministra Gospodarki z dnia 26 kwietnia 2013 r. w sprawie warunków technicznych, jakim powinny odpowiadać sieci gazowe i ich usytuowanie, dla gazociągów należy wyznaczyć, na okres ich użytkowania, strefy kontrolowane o szerokościach zgodnych z ww. rozporządzeniem. W strefach kontrolowanych należy kontrolować wszelkie działania, które mogłyby spowodować uszkodzenie gazociągu lub mieć inny negatywny wpływ na jego użytkowanie i funkcjonowanie. W strefach kontrolowanych nie należy wznosić obiektów budowlanych, urządzać stałych składów i magazynów oraz podejmować działań mogących spowodować uszkodzenia gazociągu podczas jego użytkowania. Wszelkie prace w strefach kontrolowanych mogą być prowadzone tylko po wcześniejszym uzgodnieniu sposobu ich wykonania z właściwym operatorem sieci gazowej.

Wpływ na klimat akustyczny obszaru opracowania projektu planu oraz generowanie wibracji będzie miał przede wszystkim ruch komunikacyjny odbywający się przyległą drogą powiatową nr 2420P. Oddziaływanie będzie charakteryzowało się zmiennością w ciągu doby. Ruch pojazdów korzystających z ww. drogi będzie większy w porze dziennej, natomiast w porze nocnej będzie znikomy.

W opracowywanym dokumencie projektuje się tereny podlegające ochronie akustycznej. Ochrona akustyczna poszczególnych rodzajów terenów uregulowana jest w przepisach odrębnych, tj. ustawie z dnia 27 kwietnia 2001 r. Prawo ochrony środowiska, rozporządzeniu Ministra Środowiska z dnia 14 czerwca 2007 r. w sprawie dopuszczalnych poziomów hałasu w środowisku oraz rozporządzeniu Ministra Infrastruktury z dnia 12 kwietnia 2002 r. w sprawie warunków technicznych, jakim powinny odpowiadać budynki i ich usytuowanie. Należy zaznaczyć, że zakwalifikowanie danego terenu do terenów chronionych akustycznie oznacza, iż dopuszczalny poziom hałasu musi być dotrzymany na granicy tego terenu. Dopuszczalne wartości poziomu hałasu w środowisku dla poszczególnych rodzajów terenów regulują przepisy ww. rozporządzenia Ministra Środowiska. Ich wartości zaprezentowano poniżej (Tabela 2.).

Tabela 2. Dopuszczalne wartości poziomu hałasu w środowisku

Rodzaj terenu	Dopuszczalny poziom hałasu w dB								Dopuszczalny długookresowy średni poziom dźwięku A w dB							
	Drogi lub linie kolejowe		Pozostałe obiekty i działalność będąca źródłem hałasu		Starty, lądowania i przeloty statków powietrznych		Linie energetyczne		Drogi lub linie kolejowe		Pozostałe obiekty i działalność będąca źródłem hałasu		Starty, lądowania i przeloty statków powietrznych		Linie energetyczne	
	LAeqD	LAeqN	LAeqD	LAeqN	LAeqD	LAeqN	LAeqD	LAeqN	LDWN	LN	LDWN	LN	LDWN	LN	LDWN	LN
Tereny zabudowy mieszkaniowej jednorodzinnej	61	56	50	40	60	50	50	45	64	59	50	40	60	50	50	45
Tereny zabudowy związanej ze stałym lub czasowym pobytem dzieci i młodzieży	61	56	50	40	55	45	45	40	64	59	50	40	55	45	45	40
Tereny zabudowy zagrodowej	65	56	55	45	60	50	50	45	68	59	55	45	60	50	50	45
Tereny rekreacyjno-wypoczynkowe																
Tereny mieszkaniowo-usługowe																

Źródło: Rozporządzenie Ministra Środowiska z dnia 14 czerwca 2007 r. w sprawie dopuszczalnych poziomów hałasu w środowisku

W związku z powyższym w projekcie planu ustala się zachowanie dopuszczalnych poziomów hałasu w środowisku na terenach MNW jak dla terenów zabudowy mieszkaniowej jednorodzinnej zgodnie z przepisami odrębnymi.

Z uwagi na niewielkie natężenie ruchu komunikacyjnego odbywającego się istniejącą drogą powiatową oraz mając na uwadze planowany sposób zagospodarowania przedmiotowego obszaru, nie przewiduje się wystąpienia przekroczeń standardów akustycznych na terenach podlegających ochronie akustycznej.

Otoczenie obszaru objętego opracowaniem stanowią tereny zabudowy mieszkaniowej jednorodzinnej wymagające zachowania standardów akustycznych. Przewiduje się, że na etapie robót budowlanych

warunki przebywania na obszarach projektu planu oraz w ich otoczeniu będą czasowo niekomfortowe z powodu zwiększonego poziomu hałasu oraz zanieczyszczenia powietrza spowodowanego emisją spalin i pyleniem. Oddziaływanie to będzie miało charakter krótkotrwały i ustanie po zakończeniu etapu budowy. Funkcjonowanie nowej zabudowy będzie prowadzić do ogólnego wzrostu poziomu hałasu w środowisku, w związku ze wzrostem liczby użytkowników przedmiotowych obszarów oraz ruchem pojazdów. Biorąc pod uwagę skumulowane oddziaływanie istniejących i planowanych funkcji terenów, nie przewiduje się jednak istotnego pogorszenia klimatu akustycznego, stanu jakości powietrza, gleby, czy wód w związku z powstaniem nowej zabudowy. Na przedmiotowym obszarze nie przewiduje się realizacji inwestycji mogących znacząco negatywnie wpłynąć na stan środowiska. Wyznaczone w projekcie planu tereny zabudowy mieszkaniowej jednorodzinnej będą stanowić kontynuację istniejącego sposobu zagospodarowania występującego w sąsiedztwie przedmiotowego obszaru.

W odległości około 2 km od granic opracowania znajduje się zakład zaliczony do grupy zakładów o zwiększonym ryzyku wystąpienia poważnej awarii przemysłowej (ZZR) – BRENNTAG Polska Sp. z o.o., Baza Magazynowa Poznań, ul. Przemysłowa 2, 62-080 Jankowice. Na terenie zakładu magazynowane są produkty chemiczne dla różnych gałęzi przemysłu, np. farmaceutycznego, kosmetycznego, spożywczego, chemii budowlanej, gospodarczej i innych. Stanowi to szeroką gamę około tysiąca różnego rodzaju związków i preparatów chemicznych, w tym substancje uwzględnione do zaliczenia zakładu o zwiększonym ryzyku zagrożenia wystąpienia awarii przemysłowej. Zakład ten zakwalifikowany jest do zakładów ZZR ze względu na okresowe przekroczenie substancji chemicznych zgodnie z rozporządzeniem Ministra Rozwoju z dnia 29 stycznia 2016 r. w sprawie rodzajów i ilości znajdujących się w zakładzie substancji niebezpiecznych, decydujących o zaliczeniu zakładu do zakładu o zwiększonym lub dużym ryzyku wystąpienia awarii przemysłowej (Dz. U. z 2016 r. poz. 138). Następujące substancje kwalifikują zakład jako Zakład Zwiększonego Ryzyka (ZZR): kwas fluorowodorowy, alkohol metylowy oraz podchloryn sodu. Prowadzący zakład podjął wszelkie niezbędne działania, aby zminimalizować możliwość wystąpienia awarii z udziałem substancji niebezpiecznych znajdujących się na terenie zakładu, do których należą:

- monitoring procesów wydawania i transportu wewnątrz zakładu,
- system alarmów i komunikatów ostrzegawczych pracowników oraz osób znajdujących się na terenie zakładu,
- dozór nad wydawaniem produktów chemicznych,
- miejsca załadunków i rozładunków zabezpieczone przed niekontrolowanym wyciekiem i przedostaniem się do gruntu lub kanalizacji,
- bieżący monitoring pomieszczeń magazynowych,
- powołana grupa ratownictwa chemicznego,
- miejsca składowania w pomieszczeniach magazynowych zabezpieczone przed przedostaniem się substancji chemicznych do ogólnoużytkowej kanalizacji,
- zakaz jakichkolwiek operacji związanych z konfekcjonowaniem kwasu fluorowodorowego (zakaz rozlewani, przelewania itp. operacji do innych pojemników).

W przypadku zaistnienia zagrożenia miejscowego na terenie Magazynu Centralnego w Jankowicach firmy Brenntag Polska Sp. z o.o., uruchamiane są procedury powiadamiania o zagrożeniu. Stosowany jest ogólnodostępny i znany w Polsce system ostrzegania:

- Ogłoszenie Alarmu – sygnał akustyczny: modulowany dźwięk syreny w czasie 3 min.
- Odwołanie Alarmu – sygnał akustyczny: ciągły dźwięk syreny w czasie 3 min.

W związku z powyższym, przy nawet niewielkich wyciekach, awariach powiadamiana jest Państwowa Straż Pożarna. Na terenie magazynu istnieje system powiadamiania o zaistniałych awariach, który ostrzega pracowników, osoby znajdujące się na terenie firmy oraz zakłady sąsiadujące o zagrożeniu. Informacja o zagrożeniu podawana jest również do Regionalnego Systemu Ostrzegania (RSO), skąd użytkownicy systemu otrzymują informację o sytuacji kryzysowej. Mieszkańcy Gminy Tarnowo Podgórne informowani będą przez Samorządowy Informator SMS oraz ALERTOWNIK.

Analiza przyczyn możliwych do wyobrażenia scenariuszy awaryjnych i zasięgu skutków ich negatywnego oddziaływania przeprowadzona dla substancji palnych, utleniających i mieszanin szkodliwych dla środowiska, znajdujących się w ww. zakładzie, pozwala stwierdzić, że skutki zdarzeń nie obejmą swoim oddziaływaniem terenu objętego opracowaniem.

6.10. Oddziaływanie na cele i przedmiot ochrony obszaru Natura 2000 i integralność tego obszaru

W granicach opracowania, ani w jego bliskim sąsiedztwie nie występują obszary Natura 2000, ani inne formy ochrony przyrody, w związku z tym nie przewiduje się oddziaływania skutków realizacji ustaleń projektu planu na cele i przedmiot ochrony obszaru Natura 2000 oraz integralność tego obszaru.

6.11. Oddziaływanie na całokształt środowiska przyrodniczego

Przewidywane skutki oddziaływania projektu planu na całokształt środowiska oraz jego prawidłowe funkcjonowanie, w tym na obszary chronione, są zróżnicowane co do charakteru, czasu oddziaływania, odwracalności i ich zasięgu przestrzennego. Wpływ skutków realizacji ustaleń planów, na poszczególne komponenty środowiska można podzielić na: bezpośredni, pośredni, wtórny i skumulowany. Ponadto można je rozpatrywać w kontekście czasu oddziaływania:

- długoterminowego (w skali kilkudziesięciu lat),
- średnioterminowego (około 5 – 10 lat),
- krótkoterminowego (około 1 roku),
- chwilowego (około 1 doby).

Rodzaj i skalę przewidywanych oddziaływań na poszczególne komponenty środowiska przedstawiono w podrozdziałach 6.1-6.10. oraz w poniższej tabeli (Tabela 3.).

Tabela 3. Przewidywane oddziaływanie skutków realizacji projektu planu na komponenty środowiska

Komponent środowiska	Rodzaj oddziaływania											Brak oddziaływania
	bezpośrednie	pośrednie	wtórne	skumulowane	krótkoterminowe	średnioterminowe	długoterminowe	stałe	chwilowe	pozytywne	negatywne	
obszar Natura 2000												•
różnorodność biologiczna	•			•			•			•		
ludzie		•					•			•	•	
zwierzęta		•					•			•	•	
rośliny	•			•			•			•		
woda		•	•				•			•	•	
powietrze		•		•			•		•	•	•	
powierzchnia ziemi	•			•			•	•			•	
krajobraz	•			•			•	•		•	•	
klimat		•		•			•		•	•	•	
zasoby naturalne												•
zabytki		•					•			•		
dobro materialne		•					•			•		

Źródło: opracowanie własne

Na podstawie powyższej analizy stwierdza się, że skutki realizacji ustaleń projektu planu wpłyną negatywnie na:

- powierzchnię ziemi, ze względu na uszczelnienie gruntu w miejscach realizacji zabudowy,
- powietrze, z uwagi na generowanie zanieczyszczeń do powietrza przez źródła grzewcze budynków i pojazdy samochodowe,

- klimat (mikroklimat), ze względu na wzrost emisji ciepła, pochodzącego ze spalania paliw do celów grzewczych, jak również wzrost powierzchni utwardzonych,
- krajobraz, z uwagi na przekształcenie krajobrazu przez zabudowę; należy zaznaczyć, że odbiór wizualny krajobrazu będzie miał charakter subiektywny,
- ludzi, w związku ze wzrostem emisji zanieczyszczeń powietrza, hałasu i wibracji powodowanych przez pojazdy samochodowe i źródła grzewcze budynków,
- zwierzęta, z uwagi na ograniczenie miejsc bytowania,
- wody podziemne, z uwagi na wzrost powierzchni utwardzonych, a w konsekwencji zmianę warunków odpływu wód.

Zakłada się wystąpienie oddziaływania o charakterze pozytywnym na:

- ludzi i dobra materialne, z uwagi na umożliwienie rozwoju terenów inwestycyjnych,
- rośliny, zwierzęta, różnorodność biologiczną, wody, powietrze, mikroklimat i krajobraz, z uwagi na przewidywane wprowadzenie zieleni urządzonej, w tym zieleni towarzyszącej budynkom i terenom komunikacji,
- zabytki, z uwagi na ustalenie zasad ochrony stanowisk archeologicznych.

Nie przewiduje się wystąpienia oddziaływania na zasoby naturalne rozumiane jako surowce naturalne oraz obszary Natura 2000, z uwagi na brak dopuszczenia realizacji inwestycji mogących mieć wpływ na ww. komponenty środowiska.

7. Informacja o możliwym transgranicznym oddziaływaniu na środowisko

Z uwagi na położenie przedmiotowego obszaru w znacznej odległości od granicy państwa nie należy spodziewać się transgranicznego oddziaływania ustaleń projektu planu na środowisko.

8. Rozwiązania mające na celu zapobieganie, ograniczanie lub kompensację przyrodniczą negatywnych oddziaływań na środowisko

Ustalenia przedmiotowego projektu planu przewidują działania mające na celu zapobieganie i ograniczanie ewentualnych negatywnych oddziaływań zamierzeń inwestycyjnych na środowisko – przedstawione w rozdziale 6. niniejszej prognozy.

Dla pełnej ochrony środowiska, mającej na celu dotrzymanie standardów jakości środowiska, zarówno na obszarze opracowania, jak i w jego sąsiedztwie, w związku z realizacją ustalonych w projekcie planu przedsięwzięć, projekty budowlane tych inwestycji powinny zawierać zalecenia odpowiedniego doboru rozwiązań technicznych i technologicznych.

Ponadto należy uwzględnić:

- konieczność dotrzymania wszelkich obowiązujących norm dotyczących ochrony poszczególnych komponentów środowiska,
- odpowiednie wyprofilowanie powierzchni terenów, zapewniające powierzchniowy spływ wód opadowych oraz w miarę możliwości stosowanie nawierzchni przepuszczających wodę,
- zdjęcie próchniczej warstwy gleby (humusu) w miejscach posadowienia nowych budynków i wtórne jej wykorzystanie,
- obowiązek selektywnego gromadzenia odpadów i powierzanie ich wywozu i składowania wyspecjalizowanym firmom,
- prowadzenie prac ziemnych, z zachowaniem terminów tych prac, wykluczając fundamentowanie w okresie długotrwałych deszczy i roztopów wiosennych, w celu ochrony podłoża,
- zabezpieczenie na czas budowy istniejących drzew i krzewów, w celu ochrony przed uszkodzeniami mechanicznymi,
- przeznaczanie powierzchni niezabudowanych i nieutwardzonych na zieleni,
- zabezpieczenie na czas budowy istniejących drzew i krzewów, w celu ochrony przed uszkodzeniami mechanicznymi.

9. Przewidywane metody analizy skutków realizacji ustaleń projektu planu oraz częstotliwość jej przeprowadzania

Ustalenia projektu planu zagospodarowania przestrzennego uwzględniają wymogi ochrony środowiska zgodnie z obowiązującymi przepisami aktów prawnych. Podczas funkcjonowania zrealizowanych przedsięwzięć na przedmiotowym terenie zawsze istnieje ryzyko wystąpienia negatywnych zjawisk dla środowiska, trudnych do określenia i zminimalizowania w zapisach ustaleń planu (np. wystąpienie wypadków, pożarów lub awarii infrastruktury technicznej). Zgodnie z art. 55 ust. 5 ustawy z dnia 3 października 2008 r. o udostępnianiu informacji o środowisku i jego ochronie, udziale społeczeństwa w ochronie środowiska oraz o ocenach oddziaływania na środowisko, organ opracowujący projekt dokumentu jest obowiązany prowadzić monitoring skutków realizacji postanowień przyjętego dokumentu w zakresie oddziaływania na środowisko. Monitoring ten zaleca się wykonywać raz na 4 lata w oparciu o dostępne dane o środowisku.

Monitoring skutków realizacji postanowień przyjętego dokumentu w zakresie oddziaływania na środowisko będzie polegał na analizie i ocenie stanu poszczególnych komponentów środowiska w oparciu o wyniki pomiarów uzyskanych w ramach Państwowego Monitoringu Środowiska lub w ramach indywidualnych zamówień. Dokonując analizy i oceny stanu poszczególnych komponentów środowiska w oparciu o wyniki pomiarów uzyskanych w ramach Państwowego Monitoringu Środowiska należy pamiętać, że muszą się one odnosić do obszaru objętego projektem planu.

Należy prowadzić bieżące analizy, które umożliwią, jeśli pojawi się taka potrzeba, wprowadzenie odpowiednich zmian i korekt do miejscowego planu zagospodarowania przestrzennego. Proponuje się objęcie monitoringiem komponentów środowiska w zakresie: jakości wód, jakości (zanieczyszczenia) powietrza, jakości gleb, jakości klimatu akustycznego (oddziaływania hałasu), oddziaływania pól elektromagnetycznych, gospodarowania odpadami.

10. Rozwiązania alternatywne do rozwiązań zawartych w projekcie planu lub wyjaśnienie ich braku

Nie wskazuje się rozwiązań alternatywnych zakładając, że rozwiązania zawarte w projekcie planu są optymalne zarówno pod względem rozwiązań funkcjonalno-przestrzennych, jak i rozwiązań ograniczających negatywne oddziaływanie na środowisko. Zagospodarowanie terenów sąsiednich oraz przeznaczenie tego obszaru w Studium determinują proponowane w projekcie planu rozwiązania, co pozwoli na realizację planowanego sposobu zainwestowania w miejscowości Lusowo.

11. Streszczenie

Przedmiotem opracowania jest prognoza oddziaływania na środowisko dotycząca projektu zmiany miejscowego planu zagospodarowania przestrzennego w Lusowie, pomiędzy ul. Wierzbową i ul. Ratajczaka, sporządzanego na podstawie Uchwały Nr IV/27/2024 Rady Gminy Tarnowo Podgórne z dnia 25 czerwca 2024 r.

Prognoza składa się z 11 rozdziałów.

Rozdział pierwszy stanowi wprowadzenie, w którym przedstawiono podstawy formalno-prawne, zakres i cel prognozy oraz informacje zastosowanych metodach oraz materiałach i dokumentach uwzględnionych przy jej sporządzaniu. Prognoza oddziaływania na środowisko stanowi podstawowy dokument, niezbędny do przeprowadzenia postępowania w sprawie strategicznej oceny oddziaływania na środowisko skutków realizacji polityki, strategii, planu lub programu. Obowiązek jej opracowania wynika bezpośrednio z zapisów ustawy z dnia 3 października 2008 r. o udostępnianiu informacji o środowisku i jego ochronie, udziale społeczeństwa w ochronie środowiska oraz ocenach oddziaływania na środowisko oraz ustawy z dnia 27 marca 2003 r. o planowaniu i zagospodarowaniu przestrzennym. Zasadniczym celem prognozy oddziaływania na środowisko jest wskazanie prawdopodobnych skutków realizacji ustaleń projektu planu na poszczególne elementy środowiska przyrodniczego.

W rozdziale drugim zaprezentowano stan środowiska na obszarze objętym opracowaniem. Projekt planu obejmuje obszar położony w miejscowości Lusowo, pomiędzy ulicami: Wierzbową i F. Ratajczaka. Jego łączna powierzchnia wynosi ok. 23,8 ha. Przedmiotowy teren jest niezabudowany, użytkowany rolniczo, częściowo zadrzewiony. Obszar objęty opracowaniem zlokalizowany jest w sąsiedztwie terenów zabudowy mieszkaniowej jednorodzinnej oraz terenów użytkowanych rolniczo. Wzdłuż zachodniej granicy projektu planu przebiega droga powiatowa nr 2420P – ulica Wierzbowa. Przedmiotowy teren położony jest poza obszarami chronionymi na podstawie ustawy z dnia 16 kwietnia 2004 r. o ochronie przyrody.

Rozdział trzeci obejmuje informacje o zawartości i głównych celach projektu planu. Na przedmiotowym terenie obowiązują ustalenia uchwały Nr XXXV/421/2012 Rady Gminy Tarnowo Podgórne z dnia 11 września 2012 r. w sprawie: zmiany miejscowego planu zagospodarowania przestrzennego terenów zabudowy mieszkaniowej w Lusowie. Do zmiany obowiązującego planu miejscowego przystąpiono w celu umożliwienia realizacji inwestycji z zakresu sportu i rekreacji. Przedmiotem ustaleń projektu planu dotyczących przeznaczenia terenu są: tereny zabudowy mieszkaniowej jednorodzinnej wolnostojącej (MNV), teren usług sportu i rekreacji (US), teren drogi zbiorczej (KDZ), tereny komunikacji drogowej wewnętrznej (KR), teren wód powierzchniowych śródlądowych lub zieleni naturalnej (WS-ZN) oraz teren zieleni urządzonej (ZP). W obowiązującym dokumencie Studium uwarunkowań i kierunków zagospodarowania przestrzennego gminy Tarnowo Podgórne obszar objęty projektem planu przeznaczony jest pod tereny zabudowy mieszkaniowo-usługowej, oznaczone symbolem „M4”, tereny rolnicze, łąk, pastwisk i wód powierzchniowych śródlądowych, oznaczone symbolem „Z” oraz tereny rolnicze, oznaczone symbolem „R”. Projekt planu stanowi zatem realizację polityki przestrzennej wyrażonej w Studium.

W rozdziale czwartym zawarto informację dotyczącą istniejących problemów ochrony środowiska, istotnych z punktu widzenia projektu planu, do których należą: degradacja powierzchni ziemi spowodowana rolniczym użytkowaniem, osiągnięcie celów środowiskowych określonych dla JCW, w granicach których znajduje się przedmiotowy obszar, a także wysoki poziom zalegania wód gruntowych w rejonie rowu melioracyjnego. Na przedmiotowym terenie nie występują problemy ochrony środowiska dotyczące obszarów podlegających ochronie na podstawie ustawy z dnia 16 kwietnia 2004 r. o ochronie przyrody.

Część piąta dotyczy wskazania celów ochrony środowiska ustanowionych na szczeblu międzynarodowym, wspólnotowym i krajowym z podaniem sposobów uwzględnienia tych celów w projekcie planu. Wykazano, iż zapisy projektu planu gwarantują realizację głównych celów stawianych przez dokumenty rangi międzynarodowej, wspólnotowej, krajowej i lokalnej.

Część szósta omawia potencjalne skutki i oddziaływanie ustaleń projektu planu na poszczególne komponenty środowiska. Stwierdza się, że skutki realizacji ustaleń projektu planu wpłyną negatywnie na:

- powierzchnię ziemi, ze względu na uszczelnienie gruntu w miejscach realizacji zabudowy,
- powietrze, z uwagi na generowanie zanieczyszczeń do powietrza przez źródła grzewcze budynków i pojazdy samochodowe,
- klimat (mikroklimat), ze względu na wzrost emisji ciepła, pochodzącego ze spalania paliw do celów grzewczych, jak również wzrost powierzchni utwardzonych,
- krajobraz, z uwagi na przekształcenie krajobrazu przez zabudowę; należy zaznaczyć, że odbiór wizualny krajobrazu będzie miał charakter subiektywny,
- ludzi, w związku ze wzrostem emisji zanieczyszczeń powietrza, hałasu i wibracji powodowanych przez pojazdy samochodowe i źródła grzewcze budynków,
- zwierzęta, z uwagi na ograniczenie miejsc bytowania,
- wody podziemne, z uwagi na wzrost powierzchni utwardzonych, a w konsekwencji zmianę warunków odpływu wód.

Zakłada się wystąpienie oddziaływania o charakterze pozytywnym na:

- ludzi i dobra materialne, z uwagi na umożliwienie rozwoju terenów inwestycyjnych,
- rośliny, zwierzęta, różnorodność biologiczną, wody, powietrze, mikroklimat i krajobraz, z uwagi na przewidywane wprowadzenie zieleni urządzonej, w tym zieleni towarzyszącej budynkom i terenom komunikacji,
- zabytki, z uwagi na ustalenie zasad ochrony stanowisk archeologicznych.

Nie przewiduje się wystąpienia oddziaływania na zasoby naturalne rozumiane jako surowce naturalne oraz obszary Natura 2000, z uwagi na brak dopuszczenia realizacji inwestycji mogących mieć wpływ na ww. komponenty środowiska.

W rozdziale siódmym wykazano brak transgranicznego oddziaływania ustaleń realizacji planu na środowisko.

W rozdziale ósmym przedstawiono rozwiązania mające na celu zapobieganie, ograniczanie lub kompensację przyrodniczą negatywnych oddziaływań na środowisko w kontekście projektu planu dotyczące m.in.: konieczności dotrzymania wszelkich obowiązujących norm dotyczących ochrony poszczególnych komponentów środowiska, zdjęcia próchniczej warstwy gleby (humusu) w miejscach posadowienia nowych budynków i wtórne jej wykorzystania, obowiązku selektywnego gromadzenia odpadów i powierzanie ich wywozu i składowania wyspecjalizowanym firmom, prowadzenia prac ziemnych, z zachowaniem terminów tych prac, wykluczając fundamentowanie w okresie długotrwałych deszczy i roztopów wiosennych, w celu ochrony podłoża, a także zabezpieczenia na czas budowy istniejących drzew i krzewów, w celu ochrony przed uszkodzeniami mechanicznymi.

Rozdział dziewiąty zawiera propozycje dotyczące przewidywanych metod analizy skutków realizacji postanowień projektowanego dokumentu oraz częstotliwości jej przeprowadzania, do których należy prowadzenie bieżących analiz, które umożliwią, jeśli pojawi się taka potrzeba, wprowadzenie odpowiednich zmian i korekt do miejscowego planu zagospodarowania przestrzennego. Ocenę skutków realizacji zapisów planów zaleca się wykonywać raz na 4 lata w oparciu o dostępne dane o środowisku. Ponadto należy prowadzić bieżące analizy, które umożliwią, jeśli pojawi się taka potrzeba, wprowadzenie odpowiednich zmian i korekt do miejscowych planów zagospodarowania przestrzennego. Proponuje się objęcie monitoringiem komponentów środowiska w zakresie: jakości wód, jakości (zanieczyszczenia) powietrza, jakości gleb, jakości klimatu akustycznego (oddziaływania hałasu), oddziaływania pól elektromagnetycznych i gospodarowania odpadami.

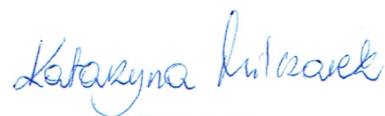
W rozdziale dziesiątym przedstawiono wyjaśnienie braku rozwiązań alternatywnych do rozwiązań zawartych w projekcie planu.

Rozdział jedenasty zawiera streszczenie w języku niespecjalistycznym.

OŚWIADCZENIE AUTORA PROGNOZY ODDZIAŁYWANIA NA ŚRODOWISKO
DOTYCZĄCEJ PROJEKTU ZMIANY MIEJSCOWEGO PLANU ZAGOSPODAROWANIA
PRZESTRZENNEGO W LUSOWIE, POMIĘDZY UL. WIERZBOWĄ I UL. RATAJCZAKA

Oświadczam, że jako autor prognozy spełniam wymagania, o których mowa w art. 74a ust. 2 ustawy z dnia 3 października 2008 r. o udostępnieniu informacji o środowisku i jego ochronie, udziale społeczeństwa w ochronie środowiska oraz o ocenach oddziaływania na środowisko (Dz. U. z 2024 r. poz. 1112 ze zm.).

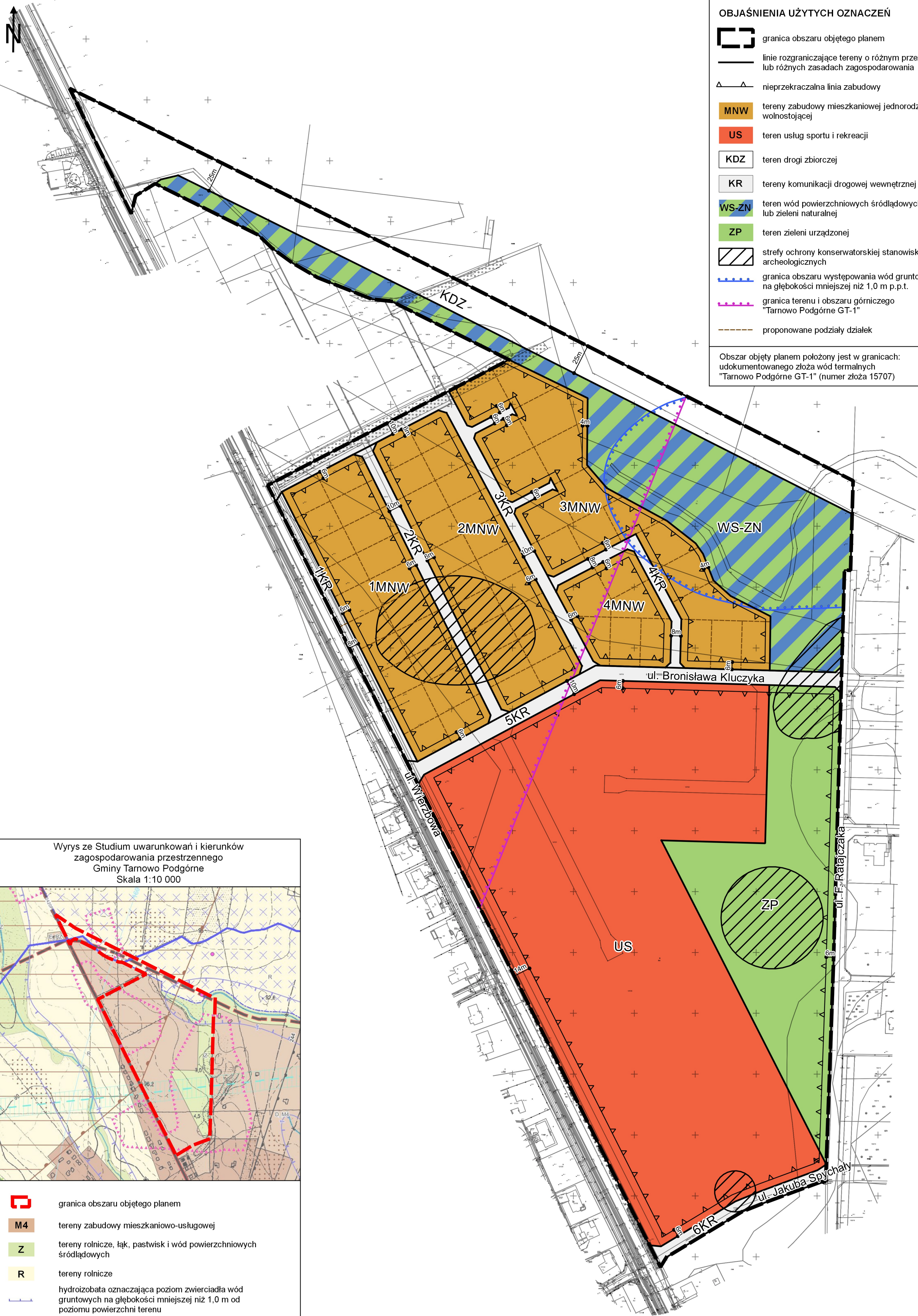
Jestem świadoma odpowiedzialności karnej za złożenie fałszywego oświadczenia.



Katarzyna Miłczarek
mgr inż. gospodarki przestrzennej
nr dyplomu 126165 z dn. 30.06.2014r.
Uniwersytet im. A. Mickiewicza w Poznaniu

ZMIANA MIEJSCOWEGO PLANU ZAGOSPODAROWANIA PRZESTRZENNEGO W LUSOWIE, POMIĘDZY UL. WIERZBOWĄ I UL. RATAJCZAKA

Załącznik nr 1 do Uchwały Nr2025
Rady Gminy Tarnowo Podgórne z dnia2025 r.
(Dz. Urz. Woj. Wielkopolskiego z dnia.....2025 r.,
poz.....)



OBJAŚNIENIA UŻYTYCH OZNACZEŃ

granica obszaru objętego planem

linie rozgraniczające tereny o różnym przeznaczeniu lub różnych zasadach zagospodarowania

nieprzekraczalna linia zabudowy

MNWtereny zabudowy mieszkaniowej jednorodzinnej wolnostojącej

USteren usług sportu i rekreacji

KDZteren drogi zbiorczej

KRtereny komunikacji drogowej wewnętrznej

WS-ZNteren wód powierzchniowych śródlądowych lub zieleni naturalnej

ZPteren zieleni urządzonej

strefy ochrony konserwatorskiej stanowisk archeologicznych

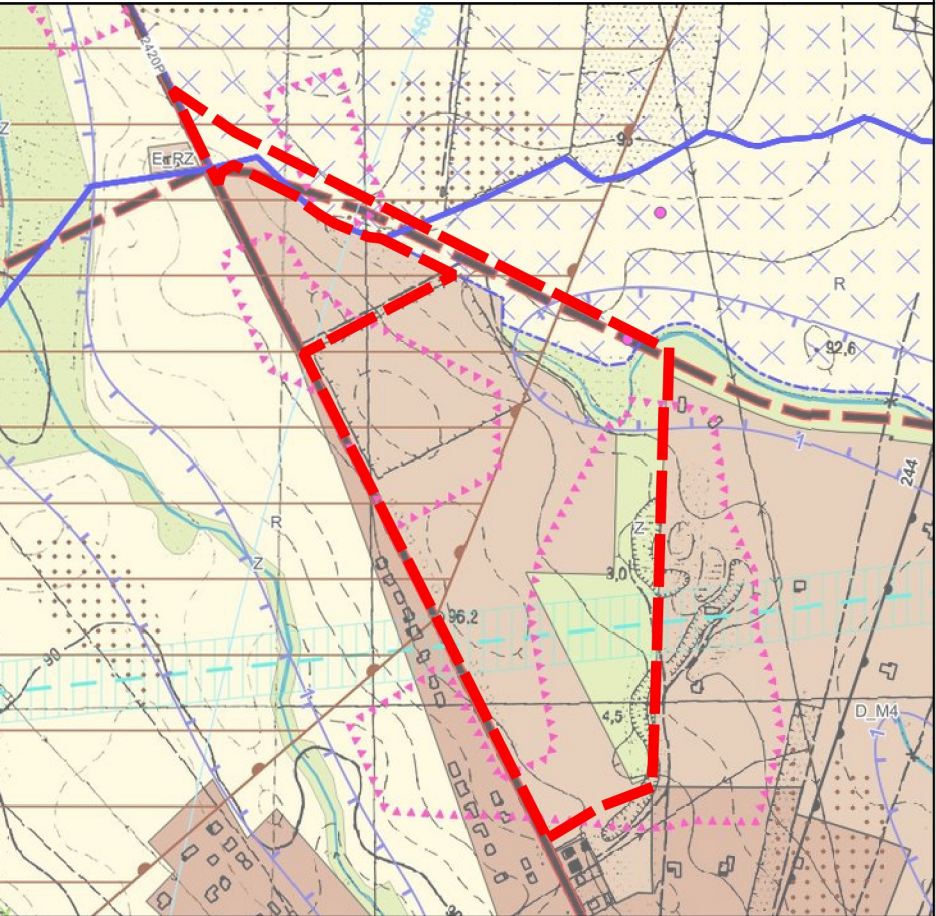
granica obszaru występowania wód gruntowych na głębokości mniejszej niż 1,0 m p.p.t.

granica terenu i obszaru górniczego "Tarnowo Podgórne GT-1"

proponowane podziały działek

Obszar objęty planem położony jest w granicach:
udokumentowanego złoża wód termalnych
"Tarnowo Podgórne GT-1" (numer złoża 15707)

Wyrys ze Studium uwarunkowań i kierunków zagospodarowania przestrzennego Gminy Tarnowo Podgórne Skala 1:10 000



granica obszaru objętego planem

M4tereny zabudowy mieszkaniowo-usługowej

Ztereny rolnicze, łąk, pastwisk i wód powierzchniowych śródlądowych

Rtereny rolnicze

hydroizobata oznaczająca poziom zwierciadła wód gruntowych na głębokości mniejszej niż 1,0 m od poziomu powierzchni terenu

linia radiowa dalekiego zasięgu SLR Piątkowo - SLR Bolewice wraz z pasem ochronnym dla linii radiowej

zespół stanowisk archeologicznych

SKALA 1:2000

0 20 40 60 80 100 m

Pochodzenie użytego materiału państwowego zasobu geodezyjnego i kartograficznego:
Powiatowy Ośrodek Dokumentacji Geodezyjnej i Kartograficznej w Poznaniu
Układ współrzędnych: PL2000 strefa 6