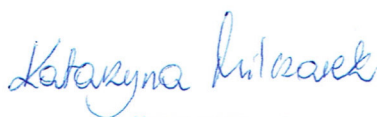


PROGNOZA ODDZIAŁYWANIA NA ŚRODOWISKO

dotycząca projektu zmiany miejscowych planów zagospodarowania
przestrzennego w Lusówku w rejonie ulic: Zespołowej, Łabędzia, Trzcinowej
i Kapitańskiej – część A

opracowanie:

mgr inż. Katarzyna Milczarek



Katarzyna Milczarek
mgr inż. gospodarki przestrzennej
nr dyplomu 126165 z dn. 30.06.2014r.
Uniwersytet im. A. Mickiewicza w Poznaniu

Poznań, 1 czerwca 2023 r. / aktualizacja październik 2023 r.

SPIS TREŚCI

1. Informacje ogólne.....	3
1.1. Przedmiot i cel opracowania, podstawy prawne	3
1.2. Metoda opracowania, wykorzystane materiały	4
2. Charakterystyka stanu i funkcjonowania środowiska	6
2.1. Położenie i użytkowanie terenu.....	6
2.2. Rzeźba terenu	7
2.3. Budowa geologiczna, surowce naturalne	8
2.4. Warunki wodne	8
2.5. Gleby	11
2.6. Flora i fauna	11
2.7. Formy ochrony przyrody.....	12
2.8. Dziedzictwo kulturowe i zabytki.....	13
2.9. Klimat lokalny.....	13
2.10. Jakość powietrza.....	13
2.11. Klimat akustyczny.....	15
3. Informacja o zawartości i głównych celach projektu miejscowego planu zagospodarowania przestrzennego.....	17
3.1. Cel opracowania projektu planu.....	17
3.2. Ustalenia projektu planu.....	17
3.3. Powiązania z innymi dokumentami.....	18
3.4. Potencjalne zmiany stanu środowiska w przypadku braku realizacji ustaleń projektu planu	18
4. Istniejące problemy ochrony środowiska istotne z punktu widzenia projektu planu	19
5. Cele ochrony środowiska ustanowione na szczeblu międzynarodowym, wspólnotowym i krajowym oraz sposoby ich uwzględniania w projekcie planu	19
6. Przewidywane oddziaływanie ustaleń projektu planu na środowisko.....	23
6.1. Oddziaływanie na powierzchnię ziemi.....	23
6.2. Oddziaływanie na krajobraz	24
6.3. Oddziaływanie na powietrze	25
6.4. Oddziaływanie na klimat.....	26
6.5. Oddziaływanie na wody	27
6.6. Oddziaływanie na zasoby naturalne	28
6.7. Oddziaływanie na rośliny, zwierzęta i różnorodność biologiczną	28
6.8. Oddziaływanie na dobra materialne i zabytki	28
6.9. Oddziaływanie na ludzi i klimat akustyczny.....	29
6.10. Oddziaływanie na cele i przedmiot ochrony obszaru Natura 2000 i integralność tego obszaru oraz inne formy ochrony przyrody.....	31
6.11. Oddziaływanie na całokształt środowiska przyrodniczego	31
7. Informacja o możliwym transgranicznym oddziaływaniu na środowisko	32
8. Rozwiązania mające na celu zapobieganie, ograniczanie lub kompensację przyrodniczą negatywnych oddziaływań na środowisko	33
9. Przewidywane metody analizy skutków realizacji ustaleń projektu planu oraz częstotliwość jej przeprowadzania.....	33
10. Rozwiązania alternatywne do rozwiązań zawartych w projekcie planu lub wyjaśnienie ich braku	34
11. Streszczenie.....	34

1. Informacje ogólne

1.1. Przedmiot i cel opracowania, podstawy prawne

Przedmiotem opracowania jest prognoza oddziaływania na środowisko dotycząca projektu zmiany miejscowych planów zagospodarowania przestrzennego w Lusówku w rejonie ulic: Zespołowej, Łąbędzia, Trzciny i Kapitańskiej – część A, zwanego w dalszej części opracowania „projektem planu”.

Projekt planu sporządzany jest na podstawie Uchwały Nr LVII/969/2022 Rady Gminy Tarnowo Podgórne z dnia 23 sierpnia 2022 r.

Głównym celem prognozy jest określenie skutków działań związanych ze zmianą sposobu zagospodarowania terenu i ich wpływ na całokształt środowiska, jego poszczególne komponenty oraz na warunki życia i zdrowie ludzi.

Prognoza skutków oddziaływania miejscowego planu zagospodarowania przestrzennego na środowisko jest elementem systemu planowania przestrzennego, wprowadzonym ustawą z dnia 7 lipca 1994 r. o zagospodarowaniu przestrzennym, z nowelizacją zawartą w ustawie z dnia 27 kwietnia 2001 r. Prawo ochrony środowiska (Dz. U. z 2022 r. poz. 2556 ze zm.).

Na obowiązek sporządzenia prognozy oddziaływania na środowisko dotyczącej projektu planu miejscowego wskazuje również art. 17 pkt 4 ustawy z dnia 27 marca 2003 r. o planowaniu i zagospodarowaniu przestrzennym (Dz. U. z 2023 r. poz. 977 ze zm.).

Aktualnie obowiązek sporządzenia prognozy oddziaływania na środowisko wynika z ustawy z dnia 3 października 2008 r. o udostępnianiu informacji o środowisku i jego ochronie, udziale społeczeństwa w ochronie środowiska oraz o ocenach oddziaływania na środowisko (Dz. U. z 2023 r. poz. 1094 ze zm.). Zgodnie z art. 51 ust. 1 wyżej wymienionej ustawy organ opracowujący projekt dokumentu sporządza prognozę oddziaływania na środowisko.

Przepisy tej ustawy są wdrożeniem do polskich regulacji prawnych ustaleń podjętych na poziomie międzynarodowym i unijnym w Dyrektywach Wspólnot Europejskich, w tym:

- Dyrektywy Parlamentu Europejskiego i Rady 2011/92/UE z dnia 13 grudnia 2011 r. w sprawie oceny skutków wywieranych przez niektóre przedsięwzięcia publiczne i prywatne na środowisko (Dz. Urz. L 26 z dnia 28 stycznia 2012 r.),
- Dyrektywy Rady 92/43/EEG z dnia 21 maja 1992 r. w sprawie ochrony siedlisk przyrodniczych oraz dzikiej fauny i flory (Dz. Urz. WE L 206 z dnia 22 lipca 1992 r.),
- Dyrektywy Parlamentu Europejskiego i Rady 2001/42/WE z dnia 27 czerwca 2001 r. w sprawie oceny wpływu niektórych planów i programów na środowisko (Dz. Urz. WE L 197 z dnia 21 lipca 2001 r.),
- Dyrektywy Parlamentu Europejskiego i Rady 2003/4/WE z dnia 28 stycznia 2003 r. w sprawie publicznego dostępu do informacji dotyczących środowiska i uchylającej Dyrektywę Rady 90/313/EEG (Dz. Urz. WE L 41 z dnia 14 lutego 2003 r.),
- Dyrektywy Parlamentu Europejskiego i Rady 2003/35/WE z dnia 26 maja 2003 r. przewidującej udział społeczeństwa w odniesieniu do sporządzania niektórych planów i programów w zakresie środowiska oraz zmieniającej w odniesieniu do udziału społeczeństwa i dostępu do wymiaru sprawiedliwości Dyrektywę Rady 85/337/EEG (Dz. Urz. UE L 156 z dnia 25 czerwca 2003 r.),
- Dyrektywa Parlamentu Europejskiego i Rady 2010/75/UE z dnia 24 listopada 2010 r. w sprawie emisji przemysłowych (zintegrowane zapobieganie zanieczyszczeniom i ich kontrola) (Dz. Urz. UE L 334/17 z dnia 17 grudnia 2010 r.).

Zgodnie z wyżej wymienioną ustawą z dnia 3 października 2008 r., przeprowadzenia strategicznej oceny oddziaływania na środowisko, wymaga projekt miejscowego planu zagospodarowania przestrzennego, wyznaczający ramy dla późniejszej realizacji przedsięwzięć mogących znacząco oddziaływać na środowisko. Według art. 48 ustawy o udostępnianiu informacji o środowisku i jego ochronie, udziale społeczeństwa w ochronie środowiska oraz o ocenach oddziaływania na środowisko, organ opracowujący projekt miejscowego planu zagospodarowania przestrzennego może, po uzgodnieniu z właściwymi organami, o których mowa w art. 57 i art. 58, odstąpić od przeprowadzenia strategicznej oceny oddziaływania na środowisko, w przypadku spełnienia przesłanek wskazanych w art. 48 ust. 1, ust. 3-5 ww. ustawy.

Prognoza staje się dokumentem z chwilą jej wyłożenia do publicznego wglądu na okres co najmniej 21 dni łącznie z projektem planu, po uprzednim ogłoszeniu w miejscowej prasie. Przy wyłożeniu, projekt planu i prognoza są przedmiotem społecznej oceny, a ustalenia prognozy mogą mieć bezpośredni wpływ na decyzje Rady Gminy w sprawie uchwalenia planu.

1.2. Metoda opracowania, wykorzystane materiały

W prognozie oddziaływania na środowisko analizie i ocenie podlega projekt uchwały w sprawie miejscowego planu zagospodarowania przestrzennego, część tekstowa uchwały oraz rysunek planu, stanowiący obowiązujący załącznik graficzny uchwały.

Zgodnie z ustawą z dnia 3 października 2008 r., prognoza oddziaływania na środowisko winna rozpatrywać zagadnienia w dostosowaniu do stopnia szczegółowości projektowanego dokumentu, w tym wypadku do projektu planu miejscowego zagospodarowania przestrzennego, zawierając:

- informacje o zawartości, głównych celach projektowanego dokumentu oraz jego powiązaniach z innymi dokumentami,
- informacje o metodach zastosowanych przy sporządzaniu prognozy,
- propozycje dotyczące przewidywanych metod analizy skutków postanowień projektowanego dokumentu oraz częstotliwości jej przeprowadzenia,
- informacje o możliwym transgranicznym oddziaływaniu na środowisko,
- streszczenie sporządzone w języku niespecjalistycznym,
- oświadczenie autora, a w przypadku gdy wykonawcą prognozy jest zespół autorów – kierującego tym zespołem, o spełnieniu wymagań, o których mowa w art. 74a ust. 2, stanowiące załącznik do prognozy,
- datę sporządzenia prognozy, imię, nazwisko i podpis autora, a w przypadku gdy wykonawcą prognozy jest zespół autorów - imię, nazwisko i podpis kierującego tym zespołem oraz imiona, nazwiska i podpisy członków zespołu autorów.

Ponadto prognoza winna określać, analizować i oceniać:

- istniejący stan środowiska oraz potencjalne zmiany tego stanu w przypadku braku realizacji projektowanego dokumentu,
- stan środowiska na obszarach objętych przewidywanym znaczącym oddziaływaniem,
- istniejące problemy ochrony środowiska istotne z punktu widzenia realizacji projektowanego dokumentu, w szczególności dotyczące obszarów podlegających ochronie na podstawie ustawy z dnia 16 kwietnia 2004 r. o ochronie przyrody,
- cele ochrony środowiska ustanowione na szczeblu międzynarodowym, wspólnotowym i krajowym, istotne z punktu widzenia projektowanego dokumentu oraz sposoby, w jakich te cele i inne problemy środowiska zostały uwzględnione podczas opracowywania dokumentu,
- przewidywane znaczące oddziaływania, w tym oddziaływania bezpośrednie, pośrednie, wtórne, skumulowane, krótkoterminowe, średnioterminowe i długoterminowe, stałe i chwilowe oraz pozytywne i negatywne na cele i przedmiot ochrony obszaru Natura 2000 oraz integralność tego obszaru, a także na środowisko, a w szczególności na: różnorodność biologiczną, ludzi, zwierzęta, rośliny, wodę, powietrze, powierzchnię ziemi, krajobraz, klimat, zasoby naturalne, zabytki, dobra materialne, z uwzględnieniem zależności między tymi elementami środowiska i między oddziaływaniami na te elementy.

Prognoza winna przedstawiać również:

- rozwiązania mające na celu zapobieganie, ograniczanie lub kompensację przyrodniczą negatywnych oddziaływań na środowisko, mogących być rezultatem realizacji projektowanego dokumentu, w szczególności na cele i przedmiot ochrony obszaru Natura 2000 oraz integralność tego obszaru,
- biorąc pod uwagę cele i geograficzny zasięg dokumentu oraz cele i przedmiot ochrony obszaru Natura 2000 oraz integralność tego obszaru rozwiązania alternatywne do rozwiązań zawartych w projektowanym dokumencie wraz z uzasadnieniem ich wyboru oraz opis metod dokonania oceny prowadzącej do tego wyboru albo wyjaśnienie braku rozwiązań alternatywnych, w tym wskazania napotkanych trudności wynikających z niedostatków techniki lub luk we współczesnej wiedzy.

Zgodnie z art. 52 ust. 1 ustawy z dnia 3 października 2008 r., informacje zawarte w prognozie powinny być opracowane stosownie do stanu współczesnej wiedzy i metod oceny oraz dostosowane do zawartości i stopnia szczegółowości projektowanego dokumentu.

Stosownie do wymogu art. 53 wyżej wymienionej ustawy, zakres i stopień szczegółowości informacji zawartych w niniejszej prognozie został uzgodniony z właściwymi organami, wskazanymi w art. 57 i 58 ustawy tj. regionalnym dyrektorem ochrony środowiska i państwowym powiatowym inspektorem sanitarnym.

W prognozie wykorzystano wymagania aktów prawnych związanych z ochroną środowiska i innych przepisów szczególnych.

Prognozę opracowano w oparciu o pakiet informacji zawartych w materiałach:

- 1) materiały kartograficzne:
 - mapa zasadnicza 1:1 000,
 - mapa topograficzna 1:10 000,
 - mapa hydrograficzna 1:50 000;
- 2) dokumenty i inne materiały:
 - Uchwała Nr LVII/969/2022 Rady Gminy Tarnowo Podgórne z dnia 23 sierpnia 2022 r. w sprawie przystąpienia do opracowania zmiany miejscowych planów zagospodarowania przestrzennego w Lusówku w rejonie ulic: Zespołowej, Łabędzia, Trzciny i Kapitańskiej,
 - projekt miejscowego planu zagospodarowania przestrzennego,
 - Studium uwarunkowań i kierunków zagospodarowania przestrzennego gminy Tarnowo Podgórne,
 - Raszka B. (red.). 2004. Opracowanie ekofizjograficzne podstawowe. Gmina Tarnowo Podgórne. Poznań,
 - Walenciak K. 2009. Aneks do opracowania ekofizjograficznego na potrzeby zmiany studium uwarunkowań i kierunków zagospodarowania przestrzennego,
 - Plan gospodarowania wodami na obszarze dorzecza Odry, przyjęty rozporządzeniem Ministra Infrastruktury z dnia 16 listopada 2022 r. (Dz. U. z 2022 r. poz. 335),
 - Strategiczny plan adaptacji dla sektorów i obszarów wrażliwych na zmiany klimatu do roku 2020 z perspektywą do roku 2030, Ministerstwo Środowiska, Warszawa, październik, 2013 r.,
 - Gumiński R., 1951, Meteorologia i klimatologia dla rolników, Państwowe Wydawnictwo Rolnicze i Leśne. Warszawa,
 - Kondracki J. 2002. Geografia regionalna Polski. Wydawnictwo Naukowe PWN, Warszawa,
 - wnioski złożone do planu;
- 3) strony internetowe:
 - <http://gios.gov.pl>,
 - <http://geologia.pgi.gov.pl>,
 - <http://mapy.geoportal.gov.pl>,
 - <http://tarnowopodgorne.e-mapa.net/>,
 - <https://www.google.pl/maps>.

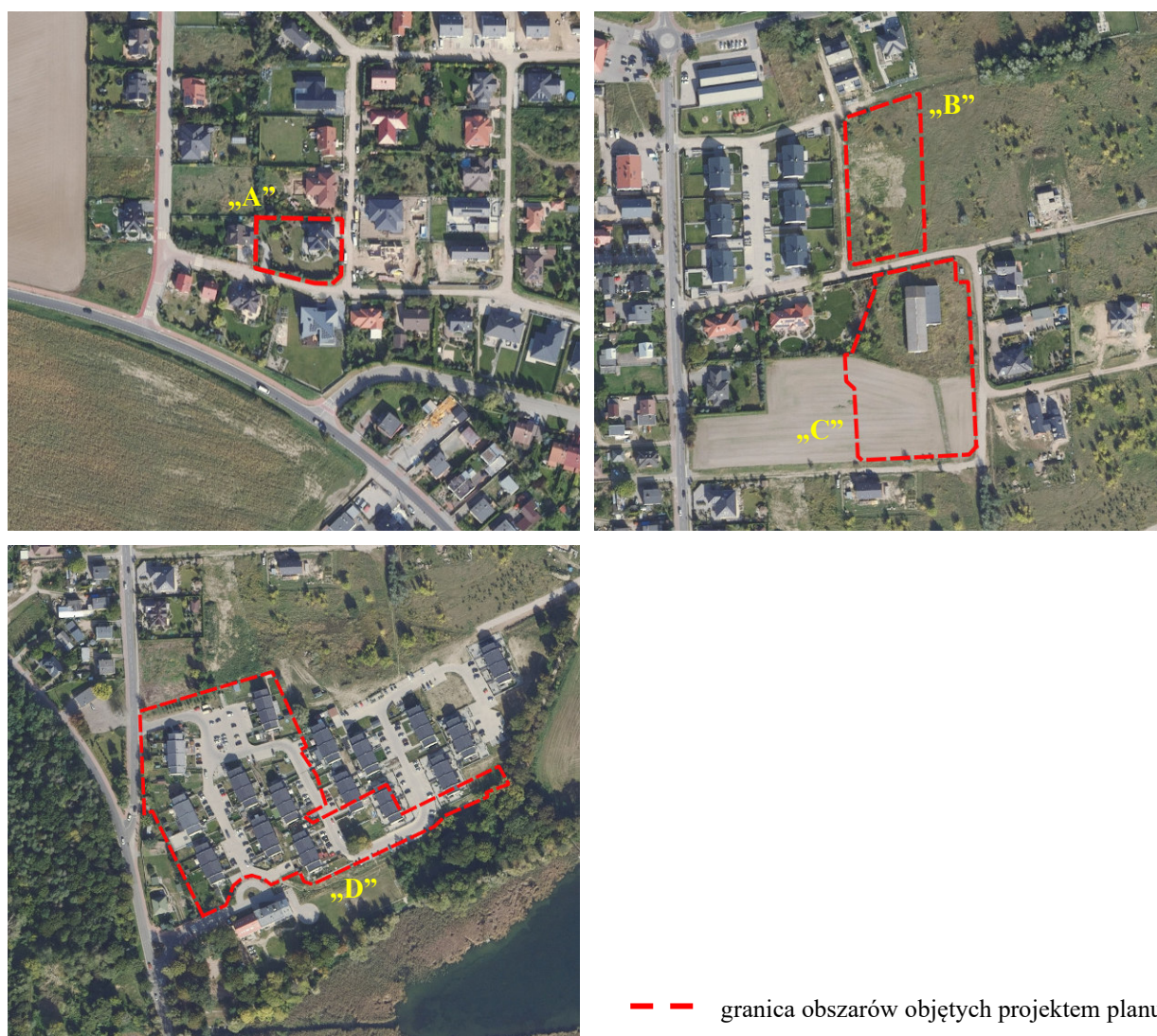
Powyższe materiały, wizja terenowa oraz informacje przekazane przez Urząd Gminy pozwoliły rozpoznać stan środowiska, jego użytkowanie, podatność na degradację oraz możliwości podniesienia jego kondycji. Prognozę oddziaływania na środowisko sporządzono przy zastosowaniu metody opisowej, polegającej na charakterystyce istniejących zasobów środowiska oraz łączeniu w całość posiadanej wiedzy o dotychczasowych mechanizmach funkcjonowania środowiska i wskazaniu, jakie potencjalne skutki mogą wystąpić w środowisku w wyniku realizacji ustaleń planu. Skonfrontowano zaproponowane rozwiązania planistyczne z istniejącymi uwarunkowaniami przyrodniczymi. Oceniono potencjalne zagrożenie środowiska oraz wpływ skutków realizacji ustaleń planu na jego funkcjonowanie. Zwrócono uwagę na ewentualne niepożądane konsekwencje, proponując sposoby ich zminimalizowania. Prognozę oddziaływania na poszczególne komponenty środowiska przedstawiono za pomocą techniki listy identyfikacyjnej, w zakresie, jaki umożliwia obecny stan dostępnej informacji o środowisku oraz w dostosowaniu do stopnia szczegółowości ustaleń projektu planu.

2. Charakterystyka stanu i funkcjonowania środowiska

2.1. Położenie i użytkowanie terenu

Projekt planu obejmuje pięć obszarów oznaczonych na ryc. 1. literami „A”, „B”, „C”, „D”, o łącznej powierzchni ok. 3,8 ha. Obszar „A” obejmuje działkę o nr ewid. 388/33, przy ul. Kapitańskiej i Pirackiej. Obszar „B” obejmuje działki o nr ewid. 493, 494 i 495, przy ul. Trzcínowej. Przedmiotowy teren jest niezabudowany. Obszar „C” obejmuje działki o nr ewid. 378/8 i 378/14, przy ul. Łabędzia. W północnej części tego terenu znajduje się budynek gospodarczy, natomiast jego północna część jest użytkowana rolniczo. Obszar „D” obejmuje działkę o nr ewid. 310/4, ul. Zespołowej. Na przedmiotowym terenie występuje zabudowa mieszkaniowa jednorodzinna (Ryc. 1.). Obszary objęte opracowaniem znajdują się w sąsiedztwie terenów zabudowy mieszkaniowej jednorodzinnej, terenów zabudowy usługowej, terenów użytkowanych rolniczo, nieużytków oraz Jeziora Lusowskiego. Przedmiotowe tereny położone są w otoczeniu drogi powiatowej nr 2392P Tarnowo Podgórne - Jankowice - Lusówko - Rozalin - Więckowice. W ciągach dróg sąsiadujących z obszarami objętymi opracowaniem występują sieci infrastruktury technicznej: wodociągowa, kanalizacji sanitarnej, kanalizacji deszczowej, elektroenergetyczna i gazowa.

Ryc. 1. Lokalizacja obszarów objętych projektem planu na tle ortofotomapy



Źródło: <http://mapy.geoportal.gov.pl/>

2.2. Rzeźba terenu

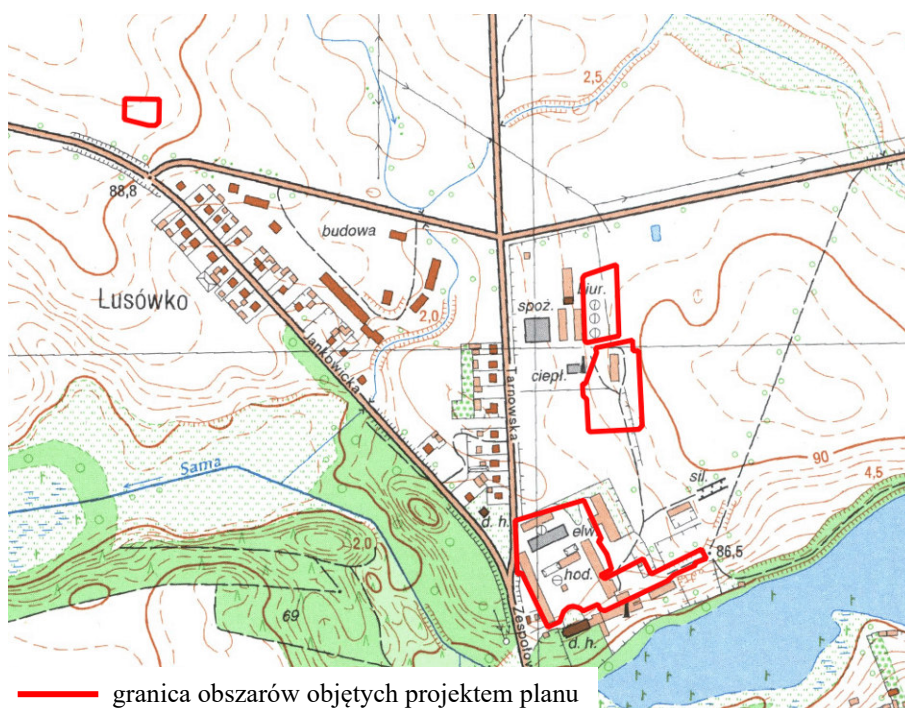
Według regionalizacji fizyczno-geograficznej J. Kondrackiego (2002) przedmiotowe obszary znajdują się w prowincji Niż Środkowoeuropejski (31), podprowincji Pojezierza Południowobałtyckie (314-316), w makroregionie Pojezierze Wielkopolskie (315.5), w mezoregionie Pojezierze Poznańskie (315.51).

Obszar Gminy Tarnowo Podgórne znajduje się w obrębie strefy marginalnej fazy poznańskiej zlodowacenia bałtyckiego. Na znacznych obszarach zajmujących północne tereny gminy występują wysoczyzny morenowe płaskie i faliste. Są to obszary o mało urozmaiconej rzeźbie o wysokościach bezwzględnych wynoszących 80 – 90 m n.p.m. Rzeźba jest bardziej urozmaicona w obrębie pagórków morenowych akumulacyjnych występujących wzdłuż strefy maksymalnego zasięgu fazy poznańskiej zlodowacenia bałtyckiego (Ceraadz Kościelny – Lusówko – Batorowo). Na zapleczu strefy marginalnej maksymalnego zasięgu fazy poznańskiej, w rejonie Tarnowa Podgórne, znajduje się kompleks pagórków moren spiętrzonych. Powstały one w czasie transgresji lądolodu fazy leszczyńskiej lub w czasie oscylacyjnego nasunięcia lądolodu fazy poznańskiej. Typową formą strefy marginalnej są też liczne stożki sandrowe, które ciągną się pasem na linii wschód – zachód. Są to: sandr Ławicki, tarasujący rynnę Jeziora Kierskiego, między Przeźmierowem a Krzyżownikami, sandr Kierski, sandr Sierosławski (między jeziorami Lusowskim i Niepruszewskim).

Na obszarze gminy dominują tereny o nachyleniu od 0° do 1,0°. Ich występowanie związane jest z dnem obniżenia dolinnego rzeki Samy i Strugi Jankowickiej, polami sandrowymi w południowej części gminy oraz z wysoczyzną morenową płaską w części północno-wschodniej części gminy.¹

Rzędne terenu w granicach obszarów objętych opracowaniem wynoszą ok. 86,0 m – 90,0 m n.p.m. (Ryc. 2.). Przedmiotowe grunty nie należą do terenów potencjalnie zagrożonych ruchami masowymi lub osuwiskami.

Ryc. 2. Lokalizacja obszarów objętych projektem planu na tle mapy topograficznej



Źródło: <http://mapy.geoportal.gov.pl>

¹ Opracowanie ekofizjograficzne podstawowe. Gmina Tarnowo Podgórne

2.3. Budowa geologiczna, surowce naturalne

Pod względem geologicznym teren gminy Tarnowo Podgórne znajduje się w północnej części jednostki geotektonicznej zwanej Monokliną Przedsudecką. Na obszarze gminy występują utwory jury (margle i mułowce oraz wapienie margliste) oraz kredy dolnej (piaskowce), które przykrywają sieć utworów trzeciorzędowych. Powierzchnia utworów z tego okresu najwyżej wyniesiona jest w północnej i północno-wschodniej części gminy. W powierzchniowej warstwie budowy geologicznej przeważają utwory plejstoceny i holoceny o zróżnicowanej miąższości (sięgającej od 40 do ponad 100 m) i złożonym układzie przestrzennym, wykształconym w postaci piasków i żwirów, glin zwałowych i mułków. W grupie utworów holoceny dominują torfy, osady jeziorne, rzeczne w postaci mułków z gytą i kredą jeziorną.

Utwory zwałowe, w postaci gliny zwałowej, zalegają na gruntach położonych na północ od Jeziora Lusowskiego na północny zachód i północny wschód od doliny rzeki Samy.

Utwory holoceny, reprezentowane przez torfy i namuły organiczne, wypełniają dno południkowo przebiegającej doliny rzeki Samy i Strugi Jankowickiej.

Niezależną grupę tworzą grunty antropogeniczne. Geneza ich powstania powiązana jest z ich mechanicznym przemieszczaniem w czasie prac ziemnych. Grunty te występują w rejonach jednostek osadniczych oraz eksploatacji surowców budowlanych.²

Obszary objęte projektem planu znajdują się w granicach udokumentowanego złoża kopalin „Tarnowo Podgórne GT-1” (wody termalne) oraz w obrębie terenu i obszaru górniczego „Tarnowo Podgórne GT-1” (wody termalne), które zostało udokumentowane w formie, przyjętej przez Ministra Środowiska, „Dokumentacji hydrogeologicznej ustalającej zasoby eksploatacyjne ujęcia wód termalnych z utworów jury dolnej w otworze Tarnowo Podgórne GT-1”.³ Złoże wody geotermalnej o temperaturze powyżej 45°C znajduje się na głębokości 1200 m. Na podstawie analiz wodę czerpaną z otworu GT-1 należy scharakteryzować jako chlorkowo-sodową, jodkową (solankę) termalną.

Ponadto obszary „A”, „B”, „C” znajdują się w granicach obszaru i terenu górniczego „Tarnowo Podgórne GT-1”.

2.4. Warunki wodne

Wody powierzchniowe

W granicach analizowanych obszarów nie występują wody powierzchniowe. Obszar „D” położony jest w sąsiedztwie Jeziora Lusowskiego. Jest to największe jezioro występujące na terenie gminy Tarnowo Podgórne. Jego głęboko wcięta misa jeziorna stanowi naturalną strefę drenażu wód powierzchniowych i podziemnych. Sprzyja temu zarówno litologia, jak i duże spadki terenu wokół jeziora. Parametry morfometryczne jeziora przedstawiają się następująco:

- powierzchnia – ok. 122 ha,
- objętość – 10479,9 tys. m³,
- głębokość maksymalna – 19,5 m,
- głębokość średnia – 8,6 m,
- średni poziom lustra wody – 78 m n.p.m.

Duża objętość Jeziora Lusowskiego i stosunkowo małe przepływy cieków zasilających pozwalają przypuszczać, że tempo wymiany wód jeziornych jest bardzo małe.⁴

Na podstawie mapy zagrożenia powodziowego, zawierającej zgodnie z przepisami ustawy Prawo wodne m.in. granice zasięgu wód o prawdopodobieństwie wystąpienia $p=1\%$ (tj. średnio raz na 100 lat) oraz $p=10\%$ (tj. raz na 10 lat) ustalono, że tereny objęte opracowaniem znajdują się poza obszarem szczególnego zagrożenia powodzią, na którym prawdopodobieństwo wystąpienia powodzi jest średnie i wynosi raz na 100 lat ($p=1\%$), jak również poza obszarem szczególnego zagrożenia powodzią, na którym prawdopodobieństwo wystąpienia powodzi jest wysokie i wynosi raz na 10 lat ($p=10\%$). Ponadto, przedmiotowe tereny znajdują się poza obszarem, na którym prawdopodobieństwo

² Studium uwarunkowań i kierunków zagospodarowania przestrzennego gminy Tarnowo Podgórne

³ <http://bazagis.pgi.gov.pl/website/cbdg/viewer.htm>

⁴ Opracowanie ekofizjograficzne podstawowe. Gmina Tarnowo Podgórne

wystąpienia powodzi jest niskie i wynosi raz na 500 lat ($p=0,2\%$) oraz poza obszarem narażonym na zalanie w przypadku zniszczenia lub uszkodzenia wału przeciwpowodziowego.

Monitoring stanu wód, prowadzony jest według tzw. Ramowej Dyrektywy Wodnej. Obecnie przedmiotem badań monitoringowych jakości wód powierzchniowych są jednolite części wód (JCW). Pojęcie to, wprowadzone przez Ramową Dyrektywę Wodną, oznacza oddzielny i znaczący element wód powierzchniowych taki jak: jezioro, zbiornik, strumień, rzeka lub kanał, część strumienia, rzeki lub kanału, wody przejściowe lub pas wód przybrzeżnych.

Obszary objęte projektem planu zlokalizowane są w granicach silnie zmienionej jednolitej części wód powierzchniowych (JCWP) rzecznych Sama do Kan. Lubosińskiego (RW600016187239), na obszarze dorzecza Odry, w regionie wodnym Warty. Zgodnie z Planem gospodarowania wodami na obszarze dorzecza Odry, przyjętym rozporządzeniem Ministra Infrastruktury z dnia 16 listopada 2022 r., celem środowiskowym dla JCWP Sama do Kanału Lubosińskiego w zakresie potencjału ekologicznego jest dobry potencjał ekologiczny, natomiast w zakresie stanu chemicznego – stan chemiczny: dla złagodzonych wskaźników [benzo(a)piren(w), benzo(g,h,i)perylen(w)] poniżej stanu dobrego, dla pozostałych wskaźników – stan dobry. Osiągnięcie celów środowiskowych dla JCWP Sama do Kanału Lubosińskiego jest zagrożone.

Monitoring jakości wód powierzchniowych na przedmiotowym obszarze prowadzony był przez Główny Inspektorat Ochrony Środowiska. Wyniki oceny stanu JCWP Sama do Kanału Lubosińskiego wykazały, co następuje:

Ocena stanu na podstawie oceny stanu GIOŚ 2014-2019 i oceny eksperckiej (wg klasyfikacji obowiązującej od 1 stycznia 2022 r.)	
Stan/potencjał ekologiczny	słaby potencjał ekologiczny
Wskaźniki determinujące stan/ potencjał ekologiczny	przewodność, azot ogólny, azot amonowy, azot azotanowy, fosfor ogólny, fosfor fosforanowy (V); makrofity, makrobezkręgowce, ichtiofauna
Stan chemiczny	stan chemiczny poniżej dobrego
Wskaźniki determinujące stan chemiczny	benzo(a)piren, benzo(g,h,i)perylen, bromowane difenyletery, rtęć, heptachlor
Stan (ogólny)	zły stan wód

Wody podziemne

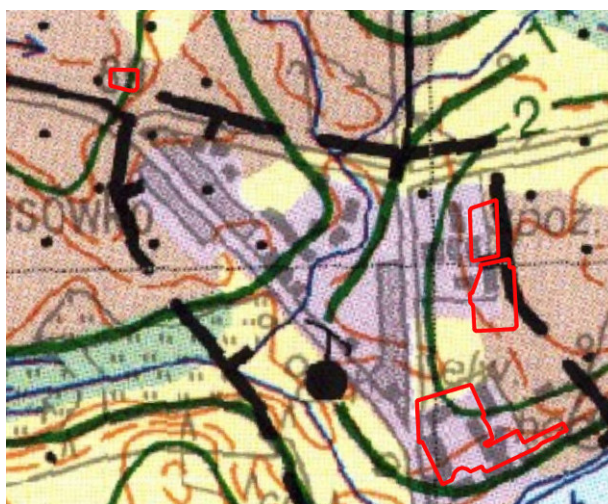
Zgodnie z Atlasem hydrogeologicznym Polski (Paczyński, 1995) gmina Tarnowo Podgórne znajduje się w makroregionie północno-zachodnim, w regionie wielkopolskim (VI), w subregionie lubusko-poznańskim (VI₂) w rejonie lubusko-poznańskiej części wielkopolskiej doliny kopalnej (VI_{2A}).

Teren objęty opracowaniem położony jest w zasięgu jednolitej części wód podziemnych (JCWPd) nr 60 (GW600060). Na terenie tym rozpoznano wody pitne w utworach czwartorzędowych i neogeńsko-paleogeńskich, występujące do głębokości 200-270 m w strukturach hydrogeologicznych o zróżnicowanej genezie i rozprzestrzenieniu. Wody w utworach czwartorzędowych występują w piaskach różnej granulacji i żwirach rzecznych, wodnolodowcowych struktur różnej genezy, na który składają się trzy poziomy o regionalnym rozprzestrzenieniu, choć nie zawsze ciągłym: gruntowy, międzyglinowy górny, międzyglinowy dolny. W poziomie gruntowym zwierciadło wody jest swobodne i zalega na głębokości 0,5 - 9,0 m. Poziom ten zasilany jest w głównej mierze infiltracją opadów, a jedynie w dolinach rzecznych, także z drenażu poziomów wód wgłębnych oraz z infiltracji wód powierzchniowych. W obrębie poziomu mioceńskiego można wyróżnić trzy warstwy wodonośne: dolną, środkową i górną, związane z cyklicznością sedymentacji utworów brunatnowęglowych miocenu. Zasilanie poziomu mioceńskiego zachodzi na drodze przesączania się wody z poziomów czwartorzędowych poprzez kompleks ilów poznańskich trzeciorzędu i glin morenowych czwartorzędu, zwłaszcza w miejscach zmniejszania się ich grubości.⁵

Według Mapy Hydrograficznej Polski w granicach obszarów „A”, „B”, „C” należy spodziewać się zalegania I poziomu wód gruntowych na głębokości ok. 2 m p.p.t., a na obszarze „D” - na głębokości ok. 1 - 2 m p.p.t. (Ryc. 3.).

⁵ <http://mjwp.gios.gov.pl>

Ryc. 3. Lokalizacja obszarów objętych projektem planu na tle mapy hydrograficznej



— granica obszarów objętych projektem planu

Kl	Przepuszczalność	Rodzaje gruntów	Kl	Przepuszczalność	Rodzaje gruntów
1	łatwa	rumosze i żwiry	4	zmienna	grunty organiczne
2	średnia	piaski i skały lite silnie uszczelnione	5	zróżnicowana	grunty antropogeniczne
3	słaba	gliny i pyły	6	bardzo słaba	skały lite słabo uszczelnione i ility

Źródło: <http://mapy.geoportal.gov.pl>

W podłożu przedmiotowych obszarów występują gliny i pyły o słabej przepuszczalności oraz grunty antropogeniczne o zróżnicowanej przepuszczalności. Przepuszczalność gruntów, która określa warunki obiegu wody, związana jest z rozmieszczeniem utworów skalnych na tle rzeźby terenu. Najważniejszą rolę odgrywają cechy litologiczne skał i gruntów, które informują o zdolności do przewodzenia wody. Przepuszczalność pionowa wskazuje na możliwości zasilania wód podziemnych. Szczególną rolę odgrywa przepuszczalność utworów powierzchniowych, tj. gruntów zalegających pod warstwą poziomą próchniczą, zwykle znajdującego się na głębokości do 1 m poniżej powierzchni terenu. W niniejszym przypadku występowanie w podłożu przedmiotowego terenu gruntów o słabej przepuszczalności wskazuje na utrudnioną możliwość infiltracji wód opadowych i roztopowych do wód podziemnych.

Obszar gminy Tarnowo Podgórne położony jest poza zasięgiem występowania udokumentowanych Głównych Zbiorników Wód Podziemnych (GZWP).

Na przedmiotowych obszarach nie występują ujęcia wód podziemnych. Tereny objęte projektem planu nie są położone w strefie ochronnej ujęcia wód podziemnych, ani w strefie ochrony sanitarnej cmentarzy.

Ocenę jakości wód podziemnych w punktach pomiarowych w ramach monitoringu operacyjnego stanu chemicznego wód podziemnych w 2022 r. (wg badań PIG) przeprowadzono w punkcie monitoringowym w miejscowości Kalwy w gminie Buk, zlokalizowanym na obszarze JCWPd nr 60, na gruntach ornych, najbliższych terenów opracowania projektu planu. Badania wykazały III klasę jakości wód. Ocena stanu wód podziemnych wykonana została na zasadach określonych w rozporządzeniu Ministra Gospodarki Morskiej i Żeglugi Śródlądowej z dnia 11 października 2019 r. w sprawie kryteriów i sposobu oceny stanu jednolitych części wód podziemnych (Dz. U. 2019 r. poz. 2148). Zgodnie z ww. rozporządzeniem III klasa oznacza wody zadowalającej jakości, w których wartości elementów fizykochemicznych są podwyższone w wyniku:

- naturalnych procesów zachodzących w wodach podziemnych lub
- słabego wpływu działalności człowieka.

Zgodnie z badaniami wykonanymi przez Główny Inspektorat Ochrony Środowiska w 2019 r. stan ilościowy i chemiczny wód podziemnych JCWPd nr 60 został określony jako dobry.

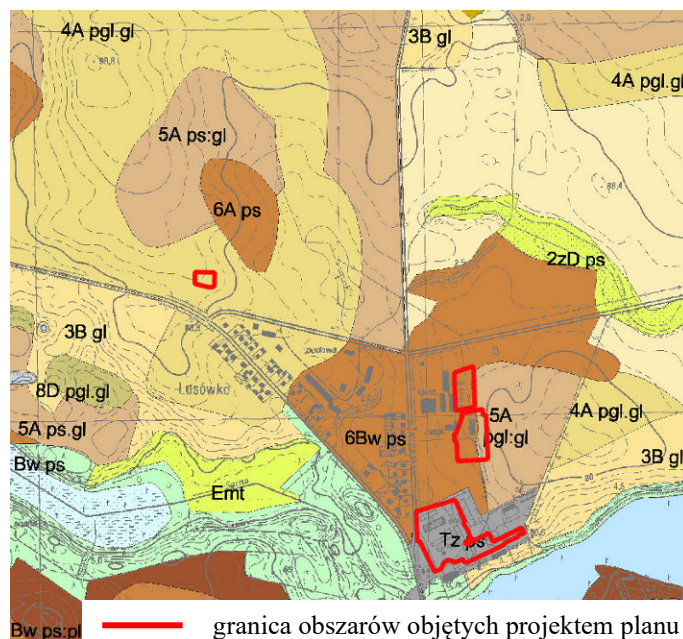
2.5. Gleby

W granicach opracowania projektu planu występują grunty orne klasy V bonitacyjnej.

Na przedmiotowych obszarach występują gleby kompleksów: 6 – żytniego słabego, 5 – żytniego dobrego i 4 – żytniego bardzo dobrego. Występujące gleby to:

- gleby bielcowe i pseudobielcowe (A) utworzone na piaskach gliniastych lekkich (pgl) płytko oraz średnio głęboko zalegających na glinach lekkich (gl),
- gleby brunatne wyługowane i kwaśne (Bw) utworzone na piaskach słabo gliniastych (ps) (Ryc. 4.).

Ryc. 4. Lokalizacja obszarów objętych projektem planu na tle mapy glebowej



Źródło: Opracowanie ekofizjograficzne podstawowe. Gmina Tarnowo Podgórne

2.6. Flora i fauna

Zgodnie z regionalizacją geobotaniczną gmina Tarnowo Podgórne położona jest w pasie Wielkich Dolin w krainie Wielkopolsko-Kujawskiej w okręgu Poznańsko-Gnieźnieńskim (Szafer 1972). Kraina Wielkopolsko-Kujawska znajduje się w zachodniej części w zasięgu poziomym buka i traci od zachodu ku wschodowi atlantyckie składniki flory. Dominującym gatunkiem drzewa leśnego jest sosna, a dęby, lipy, wiązy, klony i inne drzewa liściaste odgrywają większą rolę tylko w resztkach lasów liściastych. Lasy łęgowe, niegdyś rozpowszechnione w dolinach rzek, należą obecnie do rzadkości.

Na wysoczyznach panującymi zespołami leśnymi są: bór sosnowy (*Vaccinio myrtilli-Pinetum*), bór mieszaný (*Pino-Quercetum*), grądy (*Quercu-Carpinetum*) (na lepszych glebach), tzw. świetliste dąbrowy (*Potentillo albae-Quercetum*), (na siedliskach ciepłych). W dolinach rzek występują olszyny oraz lasy i zarośla zalewiskowe z rzędu *Populetaia albae*.

Gmina Tarnowo Podgórne podzielona jest na dwie jednostki pod względem typów potencjalnej roślinności naturalnej. W części północnej przeważają siedliska grądowe (*Galio silvatici-Carpinetum*). Natomiast w części południowej gminy przeważają siedliska acidofilne, w tym kwaśnych dąbrów (*Calamagrostio-Quercetum*) oraz borów świeżych (*Leucobryo-Pinetum*). Z doliną Samy i obniżeniami dolinkowymi związane są potencjalne siedliska łągów jesionowo-olszowych (*Circae-Alnetum*). Badania roślinności naturalnej w gminie wskazują na jej dużą wartość, mimo zachowania się jej w większości w izolowanych enklawach. Liczne są strefy ekotonowe między lasami i polami uprawnymi czy użytkami zielonymi.

Na działkach zabudowanych dominują: świerk pospolity, świerk srebrny, żywotniki, klon pospolity, kasztanowiec zwyczajny, wierzba biała, a ponadto występuje roślinność trawiasta, gatunki roślin

zielnych oraz ozdobnych. Roślinność na obszarze „B” tworzy zbiorowiska o charakterze łąkowym, dość jednolite w strukturze gatunkowej, z typowymi gatunkami trawiastymi zasiedlającymi biocenozy łąkowe - kłósówką wełnistą, kupkówką pospolitą i kostrzewą czerwoną. Ponadto w jego granicach występują samosiewy brzozy brodawkowatej. Południowa część obszaru „C” jest użytkowana rolniczo, zatem szata roślinna na tym terenie reprezentowana jest w okresie wegetacyjnym przez gatunki roślin uprawnych. Uprawom polowym towarzyszą zbiorowiska roślinności segetalnej, chwastów jedno- lub dwuletnich, rzadziej bylin, pozostające w zależności od rodzaju i pory zabiegów agrotechnicznych.

Na obszarach objętych opracowaniem nie stwierdzono występowania roślin i grzybów chronionych na podstawie rozporządzenia Ministra Środowiska z dnia 9 października 2014 r. w sprawie ochrony gatunkowej roślin (Dz. U. z 2014 r. poz. 1409) oraz rozporządzenia Ministra Środowiska z dnia 9 października 2014 r. w sprawie ochrony gatunkowej grzybów (Dz. U. z 2014 r. poz. 1408).

Świat zwierzęcy gminy Tarnowo Podgórne charakterystyczny jest dla fauny regionów nizinnych Polski:

- bezkręgowce - licznie i często występuje ślimak winniczek (*Helix pomatia*). Licznie reprezentowane są chronione trzmielowate; stwierdzono również występowanie cennych motyli (m.in. *Papilio machaon*),
- ryby - występujące gatunki ryb należą pospolitych (m.in. płoć, leszcz, okoń, szczupak),
- płazy i gady - z danych literaturowych wynika, że w gminie Tarnowo Podgórne występowały co najmniej takie gatunki jak: traszka zwyczajna (*Triturus vulgaris*), kumak nizinny (*Bombina bombina*), ropucha szara (*Bufo bufo*), żaba jeziorkowa (*Rana lessonae*), żaba wodna (*Rana esculenta*), żaba śmieszka (*Rana ridibunda*), żaba trawna (*Rana temporaria*), żaba moczarowa (*Rana arvalis*). Poza tym stwierdzono tu obecność wielu okazów prawem chronionych zaskrońcy (*Natrix natrix*). Miejsca koncentracji tych gatunków występują w obrębie obszarów chronionych, ze względu na zachowaną mozaikę siedlisk, szczególnie korzystną dla gatunków zmiennocieplnych: suchych, ciepłych muraw (miejsca żerowania) i miejsc wilgotnych (miejsca rozrodu),
- ornitofauna - stwierdzono występowanie ogółem 88 gatunków ptaków – w tym lęgowych – 37; zalatujących z sąsiedztwa – 38; przelotnych – 13.⁶

Fauna miejscowa to przede wszystkim ptactwo: kos, gołąb, wróbel, zięba, sikora, sroka, gawron, sówka, kowalik. Większość działek objętych projektem planu jest ogrodzona, co uniemożliwia swobodną migrację zwierząt. Na nieużytkowanym obszarze „B” oraz użytkowanym rolniczo fragmencie obszaru „C” może okresowo pojawiać się drobna zwierzyna związana z siedliskami polnymi, tj. mysz polna, kret, ryjówka. Kret, ryjówka (aksamitna i malutka), myszy (zaroślowa i zielna) oraz większość gatunków ptaków wymienione są w rozporządzeniu Ministra Środowiska z dnia 16 grudnia 2016 r. w sprawie ochrony gatunkowej zwierząt (Dz. U. z 2022 r. poz. 2380).

Na terenach objętych projektem planu nie stwierdzono występowania chronionych siedlisk przyrodniczych.

2.7. Formy ochrony przyrody

Obszar „D” znajduje się w granicach Obszaru Chronionego Krajobrazu Rynny Jeziora Lusowskiego i Doliny Samy, ustanowionego na mocy Uchwały Nr XL/305/1997 Rady Gminy Tarnowo Podgórne z dnia 18 marca 1997 r. w sprawie utworzenia Obszaru Chronionego Krajobrazu w obrębie Lusowa Gmina Tarnowo Podgórne (Dz. Urz. Woj. Poznańskiego Nr 114, poz. 3078), zmienionej Uchwałą Nr LIII/343/2005 Rady Gminy Tarnowo Podgórne z dnia 7 czerwca 2005 r. w sprawie zmiany Uchwały Nr XL/305/97 z dnia 18 marca 1997 r. w sprawie utworzenia Obszaru Chronionego Krajobrazu w obrębie Lusowa (Dz. Urz. Woj. Wielkopolskiego z 2005 r. Nr 114, poz. 3075).

Na skutek wniesionego przez osobę fizyczną wezwania do usunięcia naruszenia prawa, Uchwałą Nr VII/89/2015 z dnia 24 marca 2015 r. Rada Gminy Tarnowo Podgórne uchyliła Uchwałę Nr LIII/343/2005 z dnia 7 czerwca 2005 r. w sprawie zmiany Uchwały nr XL/305/97 z dnia 18 marca 1997 r. w sprawie utworzenia Obszaru Chronionego Krajobrazu w obrębie Lusowa Gmina Tarnowo

⁶ Opracowanie ekofizjograficzne podstawowe. Gmina Tarnowo Podgórne

Podgórze. Wyżej wymieniona uchwała została przekazana Wojewodzie Wielkopolskiemu, który w ustawowym terminie nie wniósł zastrzeżeń. W związku z powyższym w Obszarze Chronionego Krajobrazu Rynny Jeziora Lusowskiego i Doliny Samy nie obowiązują zakazy ustanowione Uchwałą Nr LIII/343/2005 Rady Gminy Tarnowo Podgórne z dnia 7 czerwca 2005 r. W obrocie prawnym pozostaje zatem nadal uchwała pierwotna, ustanawiająca Obszar w 1997 roku. Obecnie brak przepisów wykonawczych, wydanych na podstawie ustawy o ochronie przyrody z 2004 r.

Obszar Chronionego Krajobrazu Rynny Jeziora Lusowskiego i Doliny Samy ustanowiono w celu ochrony cennych kompleksów leśnych usytuowanych na południowym brzegu Jeziora Lusowskiego oraz torfowiska z kłocią wiechowatą. Obszar charakteryzuje się interesującym ukształtowaniem terenu, w którym różnice wysokości względnych wynoszą od 16 do 24 metrów, różnorodnością form użytkowania terenów - łąk, wód, gruntów ornych, lasów, dużą liczbą zbiorników wodnych oraz wysokimi walorami przyrodniczymi – występuje tu 608 gatunków roślin, w tym 47 chronionych. Na przedmiotowym Obszarze występuje bogata roślinność, reprezentowana przez niemal wszystkie typy zbiorowisk roślinnych regionu. Licznie reprezentowane są olsy i lasy łęgowe, występuje też forma boru bagiennego. W dolinie Samy stwierdzono występowanie rzadkich gatunków roślin siedlisk wilgotnych, podmokłych i wodnych, m.in. storczyki (*Orchis latifolia*, *Listera ovata*), zespół lilii wodnej, osoki aloesowatej. Obszar jest wartościową ostoją płazów, m.in. rzekotki drzewnej, traszki zwyczajnej i kumaka nizinnego. Licznie występują tu również bezkręgowce, ptaki oraz ssaki. Stwierdzono występowanie rzadkich, zagrożonych, objętych ochroną gatunków i grup zwierząt: ważek, biegaczy, trzmieli, motyli, mięczaków, płazów, gadów i ssaków.

Obszary „A”, „B”, „C” położone są poza granicami obszarów chronionych na podstawie ustawy z dnia 16 kwietnia 2004 r. o ochronie przyrody.

2.8. Dziedzictwo kulturowe i zabytki

Na terenach objętych opracowaniem nie występują obszary, ani obiekty objęte ochroną konserwatorską.

2.9. Klimat lokalny

Według regionalizacji klimatycznej R. Gumińskiego analizowany obszar zalicza się do dzielnicy klimatycznej VII, zwanej Środkową, charakteryzującej się najmniejszym rocznym opadem - poniżej 550 mm. Klimat gminy Tarnowo Podgórne można scharakteryzować jako przejściowy, kształtowany przez zmienny w swym zasięgu napływ mas powietrza morskiego lub kontynentalnego, przy przewadze wpływów kontynentalnych. Charakterystycznymi cechami tego klimatu są: stosunkowo małe roczne amplitudy powietrza, wczesna wiosna, długie lato, łagodna i krótka zima z małą pokrywą śnieżną. Średnia temperatura roczna wynosi 8°C. Na omawianym obszarze przeważają wiatry z sektora zachodniego, co świadczy o wpływie mas oceanicznych na warunki pogodowe tego obszaru.

2.10. Jakość powietrza

Monitoring zmian jakości powietrza wraz z oceną poziomu substancji w powietrzu prowadzony jest na przedmiotowym obszarze przez Główny Inspektorat Ochrony Środowiska. Wynikiem oceny, zarówno pod kątem kryteriów dla ochrony zdrowia jak i kryteriów dla ochrony roślin, dla wszystkich substancji podlegających ocenie, jest zaliczenie strefy do jednej z poniższych klas:

1. w klasyfikacji podstawowej:

- do klasy A – jeżeli stężenia zanieczyszczenia na terenie strefy nie przekraczają odpowiednio poziomów dopuszczalnych lub poziomów docelowych,
- do klasy C – jeżeli stężenia zanieczyszczeń na terenie strefy przekraczają poziomy dopuszczalny lub poziomy docelowy powiększony o margines tolerancji, a w przypadku gdy margines, tolerancji nie jest określony – poziomy dopuszczalny lub poziomy docelowy.

2. w klasyfikacji dodatkowej:

- do klasy A1 – brak przekroczenia poziomu dopuszczalnego dla pyłu PM_{2,5} – dla fazy II tj. $\leq 20 \mu\text{g}/\text{m}^3$,
- do klasy C1 – przekroczenie poziomu dopuszczalnego dla pyłu PM_{2,5} – dla fazy II tj. $> 20 \mu\text{g}/\text{m}^3$,

- do klasy D1 – jeżeli poziom stężeń ozonu nie przekracza poziomu celu długoterminowego,
- do klasy D2 – jeżeli poziom stężeń ozonu przekracza poziom celu długoterminowego.

Dodatkową klasyfikację wprowadzono na potrzeby raportowania do Komisji Europejskiej.

Zaliczenie strefy do określonej klasy zależy od stężeń zanieczyszczeń występujących na jej obszarze i wiąże się z wymaganiami dotyczącymi działań na rzecz poprawy jakości powietrza lub na rzecz utrzymania tej jakości.

W roku 2023 Główny Inspektorat Ochrony Środowiska opublikował „Roczną ocenę jakości powietrza w województwie wielkopolskim. Raport wojewódzki za rok 2022”. Oceny jakości powietrza wykonywane są w odniesieniu do obszaru strefy. Przedmiotowy raport prezentuje finalne wyniki oceny za rok 2022, uwzględniające podział Polski na strefy określony w załączniku do ustawy – Prawo ochrony środowiska, który został wprowadzony ustawą z dnia 7 lipca 2022 r. o zmianie ustawy – Prawo ochrony środowiska oraz niektórych innych ustaw (Dz. U. z 2022 r. poz. 1576). Zgodnie z ustawą Prawo ochrony środowiska gmina Tarnowo Podgórne należy do strefy wielkopolskiej. Na podstawie oceny poziomu poszczególnych substancji dokonano klasyfikacji stref, w których są dotrzymane lub przekraczane przewidziane prawem poziomy dopuszczalne lub docelowe oraz poziomy celów długoterminowych. Każdej strefie, dla każdego zanieczyszczenia przypisano właściwy symbol klasy.

W efekcie oceny przeprowadzonej pod kątem ochrony roślin, w zakresie dwutlenku siarki, tlenków azotu oraz ozonu strefę wielkopolską zaliczono do klasy A (Ryc. 5.). W dodatkowej klasyfikacji w odniesieniu do poziomu celu długoterminowego strefie przypisano klasę D2.

Ryc. 5. Klasy stref dla poszczególnych zanieczyszczeń, uzyskane w ocenie rocznej dokonanej z uwzględnieniem kryteriów ustanowionych w celu ochrony roślin - klasyfikacja podstawowa (klasy: A, C)

Kod strefy	Nazwa strefy	SO ₂	NO _x	O ₃ ¹⁾
PL3003	strefa wielkopolska	A	A	A

¹⁾ Dla ozonu - poziom celu długoterminowego - strefa wielkopolska uzyskała klasę D2.

Źródło: <http://powietrze.gios.gov.pl/>

Pod kątem ochrony zdrowia dla poziomu dopuszczalnego dwutlenku siarki, dwutlenku azotu, ołowiu, benzenu, tlenku węgla oraz poziomu docelowego ozonu, kadmu, arsenu i niklu strefę wielkopolską zaliczono do klasy A. Dokonując oceny stref dla pyłu zawieszonego PM_{2,5} dla poziomu dopuszczalnego II fazy strefa wielkopolska uzyskała klasę A1. W strefie wielkopolskiej stwierdzono przekroczenia poziomu docelowego dla benzo(a)pirenu – strefę zaliczono do klasy C. W ramach oceny wykonano również dodatkową klasyfikację zaliczając strefę wielkopolską:

- w przypadku ozonu w odniesieniu do poziomu celu długoterminowego - do klasy D2,
- w przypadku pyłu PM_{2,5} poziomu dopuszczalnego I fazy - do klasy A (Ryc. 6.).

Ryc. 6. Klasy stref dla poszczególnych zanieczyszczeń, uzyskane w ocenie rocznej dokonanej z uwzględnieniem kryteriów ustanowionych w celu ochrony zdrowia ludzi – klasyfikacja podstawowa (klasy: A, C)

Kod strefy	Nazwa strefy	SO ₂	NO ₂	C ₆ H ₆	CO	O ₃ ¹⁾	PM ₁₀	Pb	As	Cd	Ni	B(a)P	PM _{2,5} ²⁾
PL3001	aglomeracja poznańska	A	A	A	A	A	A	A	A	A	A	C	A1
PL3002	miasto Kalisz	A	A	A	A	A	A	A	A	A	A	C	A1
PL3003	strefa wielkopolska	A	A	A	A	A	A	A	A	A	A	C	A1

¹⁾ Dla ozonu – poziom celu długoterminowego, strefy uzyskały klasę D2,

²⁾ Dla pyłu zawieszonego PM_{2,5} – poziom dopuszczalny I fazy, strefa aglomeracja poznańska, miasto Kalisz i strefa wielkopolska uzyskały klasę A.

Źródło: <http://powietrze.gios.gov.pl/>

Największym problemem w skali województwa wielkopolskiego są wysokie stężenia benzo(a)pirenu zawartego w pyłe zawieszonym PM10. Podobnie jak w latach poprzednich, wysokie wartości stężeń tego zanieczyszczenia rejestrowano w okresach grzewczych (styczeń – marzec, październik – grudzień). Przekroczenie poziomu docelowego B(a)P zarejestrowały w 2022 r. wszystkie stacje pomiarowe w województwie. Szacuje się, że problem ten dotyczy zdecydowanej większości gmin województwa wielkopolskiego. Jako główną przyczynę przekroczeń wskazuje się „niską” emisję pochodzącą z indywidualnego ogrzewania budynków.

W ostatnim dziesięcioleciu można zauważyć stopniową poprawę jakości powietrza pod względem poziomu zanieczyszczenia pyłem. Jednakże wysokie dobowe stężenia pyłu zawieszonego PM10 rejestrowane w sezonie grzewczym roku pozostają istotnym problemem. Nadal na tle województwa wyróżniają się miejscowości, w których przeważa indywidualne ogrzewanie budynków paliwem stałym. W nich rejestruje się największą liczbę dni z przekroczeniami poziomu dopuszczalnego dla stężeń 24-godzinnych.

W sezonie letnim rejestrowany jest wzrost stężeń ozonu, spowodowany obecnością w atmosferze jego prekursorów oraz w dużej mierze warunkami meteorologicznymi. W 2022 r. nie stwierdzono przekroczenia poziomu docelowego ozonu określonego dla kryterium ochrony zdrowia ludzi. Stwierdzono jednak, podobnie jak w latach poprzednich, przekroczenie poziomu celu długoterminowego we wszystkich stacjach pomiarowych w województwie.

Zaliczenie strefy do klasy C dla danego zanieczyszczenia oznacza konieczność wyznaczenia obszarów przekroczeń i zakwalifikowanie strefy do opracowania programów ochrony powietrza. Uchwałą Nr XXI/391/20 z dnia 13 lipca 2020 r. Sejmik Województwa Wielkopolskiego przyjął Program ochrony powietrza dla strefy wielkopolskiej (Dz. Urz. Woj. Wielkopolskiego z 2020 r. poz. 5954).

2.11. Klimat akustyczny

Zgodnie z rozporządzeniem Ministra Środowiska z dnia 14 czerwca 2007 r. w sprawie dopuszczalnych poziomów hałasu w środowisku (Dz. U. z 2014 r. poz. 112), dopuszczalne poziomy hałasu w środowisku powodowanego przez poszczególne grupy źródeł hałasu wyrażone są:

- wskaźnikami L_{AeqD} - równoważny poziom dźwięku A dla pory dnia (rozumianej jako przedział czasu od godz. 6⁰⁰ do godz. 22⁰⁰) oraz L_{AeqN} - równoważny poziom dźwięku A dla pory nocy (rozumianej jako przedział czasu od godz. 22⁰⁰ do godz. 6⁰⁰), które to wskaźniki mają zastosowanie do ustalania i kontroli warunków korzystania ze środowiska, w odniesieniu do jednej doby,
- wskaźnikami L_{DWN} - długookresowy średni poziom dźwięku A wyrażony w decybelach (dB), wyznaczony w ciągu wszystkich dób w roku, z uwzględnieniem pory dnia (rozumianej jako przedział czasu od godz. 6⁰⁰ do godz. 18⁰⁰), pory wieczoru (rozumianej jako przedział czasu od godz. 18⁰⁰ do godz. 22⁰⁰) oraz pory nocy (rozumianej jako przedział czasu od godz. 22⁰⁰ do godz. 6⁰⁰) oraz L_N - długookresowy średni poziom dźwięku A wyrażony w decybelach (dB), wyznaczony w ciągu wszystkich pór nocy w roku (rozumianych jako przedział czasu od godz. 22⁰⁰ do godz. 6⁰⁰), które to wskaźniki mają zastosowanie do prowadzenia długookresowej polityki w zakresie ochrony przed hałasem.

Dopuszczalne wartości poziomu hałasu w środowisku dla poszczególnych rodzajów terenów regulują przepisy ww. rozporządzenia Ministra Środowiska. Ich wartości zaprezentowano poniżej (Tabela 1.).

Tabela 1. Dopuszczalne wartości poziomu hałasu w środowisku powodowanego przez poszczególne grupy źródeł hałasu

Rodzaj terenu	Dopuszczalny poziom hałasu w dB						Dopuszczalny długookresowy średni poziom dźwięku A w dB					
	Drogi lub linie kolejowe		Pozostałe obiekty i działalność będąca źródłem hałasu		Linie energetyczne		Drogi lub linie kolejowe		Pozostałe obiekty i działalność będąca źródłem hałasu		Linie energetyczne	
	L _{AeqD}	L _{AeqN}	L _{AeqD}	L _{AeqN}	L _{AeqD}	L _{AeqN}	L _{DWN}	L _N	L _{DWN}	L _N	L _{DWN}	L _N
Tereny zabudowy mieszkaniowej jednorodzinnej	61	56	50	40	50	45	64	59	50	40	50	45
Tereny zabudowy związanej ze stałym lub czasowym pobytem dzieci i młodzieży												
Tereny domów opieki społecznej												
Tereny zabudowy mieszkaniowej wielorodzinnej i zamieszkania zbiorowego	65	56	55	45	50	45	68	59	55	45	50	45
Tereny mieszkaniowo-usługowe												
Tereny rekreacyjno-wypoczynkowe												

Źródło: Rozporządzenie Ministra Środowiska z dnia 14 czerwca 2007 r. w sprawie dopuszczalnych poziomów hałasu w środowisku

Spełnienie powyższych wymogów, określonych rozporządzeniem Ministra Środowiska nie gwarantuje stworzenia mieszkańcom warunków, w których nie występuje uciążliwe oddziaływanie hałasu. Przyjęte standardy podyktowane są realnymi możliwościami ograniczania hałasów.

Klimat akustyczny na obszarach objętych projektem planu kształtowany jest przede wszystkim przez ruch samochodowy odbywający się drogą powiatową nr 2392P oraz drogami gminnymi. Natężenie hałasu generowanego przez samochody poruszające się tymi drogami cechuje się zmiennością w ciągu doby - większe w porze dziennej oraz znacząco mniejsze w porze nocnej.

W 2021 roku wykonane zostały badania natężenia ruchu na drogach zarządzanych przez Zarząd Dróg Powiatowych w Poznaniu, w tym na ul. Jankowickiej w Lusówku. Wyniki prezentujące średni dobowy ruch na ww. drodze przedstawiono w poniższej tabeli (Tabela 2.).

Tabela 2. Średni dobowy ruch na drodze powiatowej nr 2392P w 2021 roku

Nr drogi	Nazwa odcinka	Ilość pojazdów ogółem
2392P	m. Jankowice – m. Lusówko	5238
2392P	m. Lusówko – m. Więckowice	2815

Źródło: <https://zdp.poznan.pl/>

Badane odcinki dróg nie należą do najbardziej obciążonych ruchem odcinków dróg powiatowych w powiecie poznańskim. Na przedmiotowych drogach odbywa się głównie ruch lokalny, w którym udział pojazdów ciężarowych jest niewielki. Natężenie hałasu generowanego przez samochody poruszające się tymi drogami cechuje się zmiennością w ciągu doby - większe w porze dziennej oraz znacząco mniejsze w porze nocnej. Biorąc pod uwagę wyniki pomiarów hałasu komunikacyjnego wykonanych dla dróg o podobnym natężeniu ruchu, ocenia się, że na terenach sąsiadujących z przedmiotowymi drogami nie występują przekroczenia dopuszczalnych poziomów hałasu.

3. Informacja o zawartości i głównych celach projektu miejscowego planu zagospodarowania przestrzennego

3.1. Cel opracowania projektu planu

Zgodnie z ustawą o planowaniu i zagospodarowaniu przestrzennym, zadaniem miejscowego planu jest ustalenie przeznaczenia terenów, sposób ich zagospodarowania i zabudowy, z uwzględnieniem ładu przestrzennego oraz dostosowaniem struktury zabudowy i intensywności zagospodarowania do uwarunkowań przyrodniczych i przestrzennych tego terenu oraz otoczenia.

Na przedmiotowych terenach obowiązują ustalenia Uchwały Nr LI/457/2001 Rady Gminy Tarnowo Podgórne z dnia 19 czerwca 2001 r. w sprawie uchwalenia miejscowego planu zagospodarowania przestrzennego terenów zabudowy mieszkaniowej jednorodzinnej w Lusówku oraz Uchwały Nr XXXVIII/610/2017 z dnia 24 stycznia 2017 r. w sprawie miejscowego planu zagospodarowania przestrzennego w Lusówku - część Centrum A. Do zmiany obowiązujących planów miejscowych przystąpiono w związku z wnioskami właścicieli nieruchomości prywatnych dotyczącymi zmiany parametrów i wskaźników zabudowy i zagospodarowania terenów.

3.2. Ustalenia projektu planu

Przedmiotem ustaleń projektu planu dotyczących przeznaczenia terenu są:

- tereny zabudowy mieszkaniowej jednorodzinnej wolnostojącej, oznaczone na rysunku planu symbolami 1MNW, 2MNW;
- teren zabudowy mieszkaniowej jednorodzinnej wolnostojącej lub usług, oznaczony na rysunku planu symbolem MNW-U;
- teren usług turystyki lub sportu i rekreacji, oznaczony na rysunku planu symbolem UT-US.

W projekcie planu zawarto następujące zapisy istotne z punktu widzenia ochrony środowiska:

1) ustala się:

- ochronę powietrza, wód i powierzchni ziemi zgodnie z przepisami odrębnymi, tj. ustawą Prawo ochrony środowiska,
- zachowanie dopuszczalnych poziomów hałasu w środowisku na terenach MNW jak dla terenów zabudowy mieszkaniowej jednorodzinnej, na terenie MNW-U jak dla terenów mieszkaniowo-usługowych oraz na terenie UT-US jak dla terenów rekreacyjno-wypoczynkowych, zgodnie z przepisami odrębnymi,
- w przypadku lokalizacji na terenie UT-US zabudowy związanej ze stałym lub czasowym pobytem dzieci i młodzieży, domów opieki społecznej, obiektów zamieszkania zbiorowego - zachowanie dopuszczalnych poziomów hałasu w środowisku odpowiednio jak dla terenów zabudowy związanej ze stałym lub czasowym pobytem dzieci i młodzieży, terenów domów opieki społecznej i terenów zamieszkania zbiorowego, zgodnie z przepisami odrębnymi,
- w zakresie eksploatacji instalacji, w których następuje spalanie paliw dla celów grzewczych stosowanie ograniczeń i zakazów zgodnie z przepisami odrębnymi,
- zagospodarowanie odpadów zgodnie z przepisami odrębnymi,
- lokalizację budynków i wiat zgodnie z wyznaczonymi na rysunku planu nieprzekraczalnymi liniami zabudowy,
- uwzględnienie ograniczeń wynikających z położenia terenu UT-US w Obszarze Chronionego Krajobrazu Rynny Jeziora Lusowskiego i Doliny Samy,

- zaopatrzenie w wodę z sieci wodociągowej,
 - odprowadzanie ścieków do sieci kanalizacji sanitarnej,
 - odprowadzanie wód opadowych i roztopowych zgodnie z przepisami odrębnymi;
- 2) zakazuje się lokalizacji:
- lokalizacji przedsięwzięć mogących znacząco oddziaływać na środowisko, w rozumieniu przepisów odrębnych, z wyjątkiem inwestycji celu publicznego z zakresu infrastruktury technicznej,
 - blaszanych budynków gospodarczo-garażowych.

3.3. Powiązania z innymi dokumentami

Studium uwarunkowań i kierunków zagospodarowania przestrzennego

Zgodnie z ustawą o planowaniu i zagospodarowaniu przestrzennym ustalenia planu w zakresie tekstowym i graficznym muszą być powiązane z ustaleniami Studium uwarunkowań i kierunków zagospodarowania przestrzennego gminy, który to dokument określa politykę przestrzenną gminy, w tym zasady zagospodarowania przestrzennego jej poszczególnych części. Miejscowy plan zostaje uchwalony po wcześniejszym stwierdzeniu jego zgodności ze Studium przez Radę Gminy.

W obowiązującym dokumencie Studium uwarunkowań i kierunków zagospodarowania przestrzennego gminy Tarnowo Podgórne obszary objęte projektem planu przeznaczone są pod tereny zabudowy mieszkaniowo-usługowej, oznaczone symbolami „M3”, „M4” oraz teren usług sportu i rekreacji, oznaczony symbolem „US”.

Biorąc pod uwagę przeznaczenie terenów określone w projekcie planu, jego uchwalenie będzie stanowić realizację polityki przestrzennej gminy wyrażonej w Studium.

Plan zagospodarowania przestrzennego województwa wielkopolskiego

Zapisy projektu planu wykazują powiązanie z ustaleniami Uchwały Nr V/70/19 Sejmiku Województwa Wielkopolskiego z dnia 25 marca 2019 r. w sprawie uchwalenia „Planu zagospodarowania przestrzennego województwa wielkopolskiego wraz z Planem zagospodarowania przestrzennego miejskiego obszaru funkcjonalnego Poznania” (Dz. Urz. Woj. Wielkopolskiego z 2019 r., poz. 4021), w której zawarto kierunki polityki przestrzennej na szczeblu województwa. W projekcie planu uwzględniono obszary o znaczeniu ponadlokalnym, występujące na przedmiotowym terenie, tj. Obszar Chronionego Krajobrazu Rynny Jeziora Lusowskiego i Doliny Samy, wody podziemne termalne, obszary ograniczenia wysokości zabudowy wokół lotnisk i lotniczych urządzeń naziemnych oraz strefę ograniczonego zainwestowania od radaru meteorologicznego w Wysogotowie. Na rysunku planu oznaczono granicę obszaru chronionego krajobrazu, ponadto w projekcie planu ustalono uwzględnienie ograniczeń wynikających z położenia terenu UT-US w Obszarze Chronionego Krajobrazu Rynny Jeziora Lusowskiego i Doliny Samy, uwzględnienie uwarunkowań wynikających z położenia obszaru objętego planem w granicach udokumentowanego złoża wód termalnych „Tarnowo Podgórne GT-1” (numer złoża 15707), jak również ustalono uwzględnienie w zagospodarowaniu terenów położenia w strefie ograniczonej wysokości zabudowy od lotniczych urządzeń naziemnych oraz określono maksymalną wysokość zabudowy.

3.4. Potencjalne zmiany stanu środowiska w przypadku braku realizacji ustaleń projektu planu

W przypadku braku realizacji ustaleń analizowanego projektu planu przekształcenia środowiska przyrodniczego będą następować na skutek realizacji ustaleń obowiązujących miejscowych planów zagospodarowania przestrzennego, tj. Uchwałą Nr LI/457/2001 Rady Gminy Tarnowo Podgórne z dnia 19 czerwca 2001 r. w sprawie uchwalenia miejscowego planu zagospodarowania przestrzennego terenów zabudowy mieszkaniowej jednorodzinnej w Lusówku oraz Uchwałą Nr XXXVIII/610/2017 z dnia 24 stycznia 2017 r. w sprawie miejscowego planu zagospodarowania przestrzennego w Lusówku - część Centrum A. Zgodnie z aktualnymi dokumentami planistycznymi obszary objęte opracowaniem przeznaczone są pod tereny zabudowy mieszkaniowej jednorodzinnej, tereny działalności gospodarczej z prawem zabudowy mieszkaniowej, tereny zieleni publicznej oraz tereny zabudowy usługowej - usług turystycznych.

W wyniku realizacji ustaleń obowiązujących planów miejscowych wystąpić mogą przede wszystkim przekształcenia powierzchni ziemi i krajobrazu, w związku z posadowieniem budynków i obiektów im towarzyszących. Zmianie mogą ulec również warunki odpływu wód opadowych spowodowane utwardzeniem terenu. W związku z funkcjonowaniem zabudowy występować będzie emisja zanieczyszczeń do powietrza w związku ze spalaniem paliw wykorzystywanych do ogrzewania budynków, emisja spalin z samochodów użytkowników terenu, jak również emisja hałasu komunikacyjnego.

4. Istniejące problemy ochrony środowiska istotne z punktu widzenia projektu planu

Ochrona środowiska związana jest z różnymi rodzajami ludzkiej aktywności i skupia się na takich zagadnieniach jak zanieczyszczenie powietrza, wód i gleb, gospodarce odpadami oraz takich zjawiskach jak utrata różnorodności biologicznej, wprowadzanie gatunków inwazyjnych czy genetycznie modyfikowanych.

Do głównych problemów z zakresu ochrony środowiska istotnych z punktu widzenia projektowanego dokumentu należy:

- wzrost udziału powierzchni utwardzonych i zmiana warunków odpływu wód opadowych,
- wzrost emisji zanieczyszczeń powietrza (emisje z systemów grzewczych, z ciągów komunikacyjnych), a w konsekwencji przekroczenie wymaganych prawem norm jakości powietrza atmosferycznego, wymagające prowadzenia działań na rzecz utrzymania jakości lub poprawy warunków aerosanitarnych,
- osiągnięcie celów środowiskowych określonych dla JCWP, w granicach której znajdują się przedmiotowe obszary,
- eliminacja lub ograniczanie istniejących i potencjalnych zagrożeń obszarów objętych formami ochrony przyrody.

5. Cele ochrony środowiska ustanowione na szczeblu międzynarodowym, wspólnotowym i krajowym oraz sposoby ich uwzględniania w projekcie planu

Do dokumentów rangi międzynarodowej ujmujących cele ochrony środowiska istotne z punktu widzenia projektu planu miejscowego należą ratyfikowane przez Polskę konwencje międzynarodowe:

- Konwencja Genewska (1979) w sprawie transgranicznego zanieczyszczania powietrza na dalekie odległości mająca na celu ochronę człowieka i jego środowiska przed zanieczyszczeniem powietrza oraz dążenie do ograniczenia i stopniowego zmniejszania i zapobiegania zanieczyszczeniom powietrza, łącznie z transgranicznym zanieczyszczaniem powietrza na dalekie odległości,
- Ramowa Konwencja Narodów Zjednoczonych w sprawie zmian klimatu (Rio de Janeiro, 1992), której głównym celem jest zapobieganie dalszym zmianom klimatu globalnego, ze szczególnym uwzględnieniem długoterminowego jego ocieplania na skutek wzrostu stężenia gazów cieplarnianych w atmosferze oraz Protokół z Kioto (1998) stanowiący uzupełnienie Konwencji klimatycznej,
- Konwencja o dostępie do informacji, udziale społeczeństwa w podejmowaniu decyzji oraz dostępie do sprawiedliwości w sprawach dotyczących środowiska, sporządzona w Aarhus dnia 25 czerwca 1998 r. (Dz. U. z 2003 r. Nr 78 poz. 706), której podstawowym celem jest ochrona prawa każdej osoby do życia w środowisku odpowiednim dla jej zdrowia. Dla osiągnięcia celu w Konwencji określono działania w trzech obszarach dotyczących: zapewnienia społeczeństwu przez władze publiczne dostępu do informacji dotyczących środowiska, ułatwienia udziału społeczeństwa w podejmowaniu decyzji mających wpływ na środowisko, rozszerzenia warunków dostępu do wymiaru sprawiedliwości w sprawach dotyczących środowiska,

- Europejska Konwencja Krajobrazowa sporządzona we Florencji w 2000 roku ma na celu ochronę różnorodności krajobrazów europejskich, zarówno naturalnych, jak i kulturowych, a także racjonalne zagospodarowanie i planowanie krajobrazu.

Akcesja Polski do Unii Europejskiej nałożyła na Polskę nowe obowiązki, wynikające z konieczności dostosowania prawa polskiego do regulacji unijnych. Ochrona środowiska wraz z Traktatem z Maastricht (1991) włączona została przez Wspólnoty Europejskie do spisu ich stałych zadań, dla których określono cele działań zapobiegawczych i regulujących. Obecnie prawo Unii Europejskiej regulujące ochronę środowiska liczy sobie kilkaset aktów prawnych, obejmujących dyrektywy, rozporządzenia, decyzje i zalecenia. Do priorytetów Unii Europejskiej w dziedzinie ochrony środowiska zaliczyć należy m.in. przeciwdziałanie zmianom klimatu, ochronę różnorodności biologicznej, ograniczenie wpływu zanieczyszczenia na zdrowie, a także lepsze wykorzystanie zasobów naturalnych.

Do dokumentów ustanowionych na szczeblu wspólnotowym, formułujących cele ochrony środowiska, istotne z punktu widzenia omawianego projektu planu, zaliczyć można:

- Dyrektywę 2001/42/WE Parlamentu Europejskiego i Rady z dnia 27 czerwca 2001 r. w sprawie oceny wpływu niektórych planów i programów na środowisko, której celem jest zapewnienie wysokiego poziomu ochrony środowiska i przyczynienie się do uwzględniania aspektów środowiskowych w przygotowaniu i przyjmowaniu planów i programów w celu wspierania stałego rozwoju, poprzez zapewnienie, że zgodnie z niniejszą dyrektywą dokonywana jest ocena wpływu na środowisko niektórych planów i programów, które potencjalnie mogą powodować znaczący wpływ na środowisko,
- Dyrektywa 2000/60/WE Parlamentu Europejskiego i Rady z dnia 23 października 2000 r. ustanawiająca ramy wspólnotowego działania w dziedzinie polityki wodnej, której celem jest ustalenie ram dla ochrony śródlądowych wód powierzchniowych, wód przejściowych, wód przybrzeżnych oraz wód podziemnych,
- Dyrektywa 2006/118/WE Parlamentu Europejskiego i Rady z dnia 12 grudnia 2006 r. w sprawie ochrony wód podziemnych przed zanieczyszczeniem i pogorszeniem ich stanu, która ustanawia szczególne środki, określone w art. 17 ust. 1 i 2 dyrektywy 2000/60/WE, w celu zapobiegania i ochrony przed zanieczyszczeniem wód podziemnych,
- Dyrektywa Parlamentu Europejskiego i Rady 2008/50/WE z dnia 21 maja 2008 r. w sprawie jakości powietrza i czystszej jakości powietrza dla Europy, która ma na celu m.in. utrzymanie jakości powietrza, tam gdzie jest ona dobra, oraz jej poprawę w pozostałych przypadkach.

Projekt planu respektuje zasady ochrony środowiska ustanowione na szczeblu międzynarodowym i wspólnotowym poprzez wprowadzenie odpowiednich zapisów określających zasady ochrony środowiska i przyrody.

W odniesieniu do ustanowionego w Konwencji Genewskiej i Dyrektywie UE z dnia 21 maja 2008 r. celu ochrony człowieka i jego środowiska przed zanieczyszczeniem powietrza, w projekcie planu w zakresie eksploatacji instalacji, w których następuje spalanie paliw dla celów grzewczych ustalono stosowanie ograniczeń lub zakazów zgodnie z przepisami odrębnymi, tj. zgodnie z ustaleniami uchwały Nr XXXIX/941/17 Sejmiku Województwa Wielkopolskiego z dnia 18 grudnia 2017 r. w sprawie wprowadzenia, na obszarze województwa wielkopolskiego, ograniczeń lub zakazów w zakresie eksploatacji instalacji, w których następuje spalanie paliw.

W myśl Europejskiej Konwencji Krajobrazowej sporządzonej we Florencji dnia 20 października 2000 r. (Dz. U. z 2006 r. Nr 14, poz. 98), której celem jest promowanie ochrony, gospodarki i planowania krajobrazu oraz organizowanie współpracy europejskiej w tym zakresie, opartej na wymianie doświadczeń, specjalistów i tworzeniu dobrej praktyki krajobrazowej, krajobraz jest ważnym elementem życia ludzi zamieszkujących w miastach i na wsiach, na obszarach zdegradowanych, pospolitych, jak również odznaczających się wyjątkowym pięknem. Ustalenia Konwencji wskazują na konieczność prowadzenia działań na rzecz zachowania i utrzymania ważnych lub charakterystycznych cech krajobrazu tak, aby ukierunkować i harmonizować zmiany, które wynikają z procesów społecznych, gospodarczych i środowiskowych. W celu realizacji zapisów Konwencji podejmuje się działania zmierzające m.in. do: prawnego uznania krajobrazów jako istotnego komponentu otoczenia ludzi, ustanowienia procedur udziału społeczeństwa w procesach

planowania i zarządzania krajobrazem, jak również uwzględniania kwestii krajobrazowych we wszelkich działaniach związanych z zarządzaniem przestrzenią. Respektując zapisy Konwencji Krajobrazowej w projekcie planu zawarto ustalenia dotyczące zasad ochrony i kształtowania ładu przestrzennego. W projekcie ustala się lokalizację budynków i wiat zgodnie z wyznaczonymi na rysunku planu nieprzekraczalnymi liniami zabudowy, a także określa się maksymalne wielkości poszczególnych parametrów zabudowy, w tym maksymalną powierzchnię zabudowy w odniesieniu do powierzchni działki, wysokość budynków i geometrię dachów. Ponadto ustala się kolorystykę pokryć dachów stromych budynków, a także zasady lokalizacji urządzeń reklamowych i ogrodzeń, w celu ograniczenia możliwości realizacji urządzeń i obiektów wpływających ujemnie na krajobraz.

Cele ustanowione na szczeblu międzynarodowym i wspólnotowym zostały przeniesione do krajowych i lokalnych dokumentów i na ich podstawie są realizowane. Odpowiednie odniesienia są obecne w ustawodawstwie krajowym. Zgodnie z art. 14 ustawy z dnia 27 kwietnia 2001 r. Prawo ochrony środowiska, polityka ochrony środowiska jest prowadzona na podstawie strategii rozwoju, programów i dokumentów programowych, o których mowa w ustawie z dnia 6 grudnia 2006 r. o zasadach prowadzenia polityki rozwoju. Polityka ochrony środowiska jest prowadzona również za pomocą wojewódzkich, powiatowych i gminnych programów ochrony środowiska.

Istotne z punktu widzenia opracowywanego dokumentu są: Koncepcja Przestrzennego Zagospodarowania Kraju 2030, Polityka ekologiczna państwa 2030 – strategia rozwoju w obszarze środowiska i gospodarki wodnej, Plan gospodarowania wodami na obszarze dorzecza Odry, jak również Program ochrony powietrza dla strefy wielkopolskiej.

Polityka ekologiczna państwa 2030 – strategia rozwoju w obszarze środowiska i gospodarki wodnej (PEP2030)

W systemie dokumentów strategicznych PEP2030 stanowi doprecyzowanie i operacjonalizację zapisów SOR. W związku z powyższym, cel główny PEP2030, tj. Rozwój potencjału środowiska na rzecz obywateli i przedsiębiorców, został przeniesiony wprost ze Strategii na rzecz Odpowiedzialnego Rozwoju do roku 2020 (z perspektywą do 2030 r.). Cele szczegółowe PEP2030 zostały określone w odpowiedzi na zidentyfikowane w diagnozie najważniejsze trendy w obszarze środowiska, w sposób umożliwiający zharmonizowanie kwestii związanych z ochroną środowiska z potrzebami gospodarczymi i społecznymi. Kierunki interwencji obejmują wszystkie obszary tematyczne polityki ochrony środowiska. Stanowią wiązki działań i projektów strategicznych przyczyniających się do realizacji celów szczegółowych PEP2030:

1. Środowisko i zdrowie. Poprawa jakości środowiska i bezpieczeństwa ekologicznego:
 - Zrównoważone gospodarowanie wodami, w tym zapewnienie dostępu do czystej wody dla społeczeństwa i gospodarki oraz osiągnięcie dobrego stanu wód;
 - Likwidacja źródeł emisji zanieczyszczeń do powietrza lub istotne zmniejszenie ich oddziaływania;
 - Ochrona powierzchni ziemi, w tym gleb;
 - Przeciwdziałanie zagrożeniom środowiska oraz zapewnienie bezpieczeństwa biologicznego, jądrowego i ochrony radiologicznej.
2. Środowisko i gospodarka. Zrównoważone gospodarowanie zasobami środowiska:
 - Zarządzanie zasobami dziedzictwa przyrodniczego i kulturowego, w tym ochrona i poprawa stanu różnorodności biologicznej i krajobrazu;
 - Wspieranie wielofunkcyjnej i trwale zrównoważonej gospodarki leśnej;
 - Gospodarka odpadami w kierunku gospodarki o obiegu zamkniętym;
 - Zarządzanie zasobami geologicznymi poprzez opracowanie i wdrożenie polityki surowcowej państwa;
 - Wspieranie wdrażania ekoinnowacji oraz upowszechnianie najlepszych dostępnych technik BAT.
3. Środowisko i klimat. Łagodzenie zmian klimatu i adaptacja do nich oraz zarządzanie ryzykiem klęsk żywiołowych:
 - Przeciwdziałanie zmianom klimatu;
 - Adaptacja do zmian klimatu i zarządzanie ryzykiem klęsk żywiołowych.

W odniesieniu do wyżej wymienionych celów PEP2030 w projekcie planu ustalono:

- w celu zapewnienia zrównoważonego gospodarowania wodami – zaopatrzenie w wodę z sieci wodociągowej;
- w celu zmniejszenia oddziaływania źródeł emisji zanieczyszczeń do powietrza – w zakresie eksploatacji instalacji, w których następuje spalanie paliw dla celów grzewczych ustala się stosowanie ograniczeń i zakazów zgodnie z przepisami odrębnymi;
- w celu ochrony powierzchni ziemi – ustalono maksymalną powierzchnię zabudowy działki budowlanej, jak również ustalono minimalną powierzchnię terenu biologicznie czynnego na działce budowlanej;
- w celu przeciwdziałaniu zagrożeniom środowiska - zakazuje się lokalizacji przedsięwzięć mogących znacząco oddziaływać na środowisko, w rozumieniu przepisów odrębnych, tj. rozporządzenia Rady Ministrów z dnia 10 września 2019 r. w sprawie przedsięwzięć mogących znacząco oddziaływać na środowisko (Dz. U. z 2019 r. poz. 1839 ze zm.), z wyjątkiem inwestycji celu publicznego z zakresu infrastruktury technicznej.

Plan gospodarowania wodami na obszarze dorzecza Odry

Istotnym dokumentem na poziomie krajowym, dotyczącym ochrony wód jest Plan gospodarowania wodami na obszarze dorzecza Odry, przyjęty rozporządzeniem Ministra Infrastruktury z dnia 16 listopada 2022 r., w którym zapisano cele środowiskowe dla poszczególnych jednolitych części wód powierzchniowych (JCWP) i podziemnych (JCWPd). W trakcie wyznaczania celów środowiskowych dla wód powierzchniowych na IV cykl planistyczny (2022–2027) bazowano na procedurze przyjętej w cyklu poprzednim 2016–2021 (aPGW). Analogicznie, cele środowiskowe ustalono w odniesieniu do wymagań dla stanu lub potencjału ekologicznego oraz stanu chemicznego. Podczas oceny stanu wód i wyznaczania celów środowiskowych wykorzystano najnowsze dane i opracowania, w tym nowe metodyki określania stanu elementów biologicznych i hydromorfologicznych, aktualizację wyznaczania SZCW i SCW, oraz zweryfikowaną typologię wód.

Obszary objęte projektem planu zlokalizowane są w granicach silnie zmienionej JCWP rzecznych Sama do Kan. Lubosińskiego (RW600016187239), na obszarze dorzecza Odry, w regionie wodnym Warty. Zgodnie z Planem gospodarowania wodami na obszarze dorzecza Odry, przyjętym rozporządzeniem Ministra Infrastruktury z dnia 16 listopada 2022 r., celem środowiskowym dla JCWP Sama do Kanału Lubosińskiego w zakresie potencjału ekologicznego jest dobry potencjał ekologiczny, natomiast w zakresie stanu chemicznego – stan chemiczny: dla złagodzonych wskaźników [benzo(a)piren(w), benzo(g,h,i)perylen(w)] poniżej stanu dobrego, dla pozostałych wskaźników – stan dobry. Osiągnięcie celów środowiskowych dla JCWP Sama do Kanału Lubosińskiego jest zagrożone. Zastosowano odstępstwo polegające na odroczeniu terminu osiągnięcia celów środowiskowych jest związane z tym, że nie są osiągnięte (lub są zagrożone) cele środowiskowe JCWP w zakresie wskaźników: azot azotanowy, azot ogólny, azot amonowy, fosfor ogólny, fosforany, przewodność elektrolityczna właściwa w 20°C; MIR, MMI, EFI+PL/ IBI_PL; bromowane difenylotery(b), rtęć(b), heptachlor(b). Jest to spowodowane warunkami naturalnymi, a w odniesieniu do substancji priorytetowych wprowadzonych dyrektywą 2013/39/UE – brakiem możliwości technicznych (w tym: niewystarczającymi danymi na temat źródeł zanieczyszczenia) i nieproporcjonalnością kosztów. Warunkiem odstępstwa jest pełne i terminowe wdrożenie programu działań (którego zakres i skuteczność określono w zestawach działań). Ustalono termin osiągnięcia celu środowiskowego do 2027 r.; substancje priorytetowe wprowadzone dyrektywą 2013/39/UE - do 2039 r.

Podstawowym celem środowiskowym dla JCWPd jest utrzymanie lub osiągnięcie dobrego stanu, definiowanego w art. 2 Ramowej Dyrektywy Wodnej jako stan osiągnięty przez część wód podziemnych, jeżeli zarówno jej stan ilościowy, jak i chemiczny jest określony jako co najmniej „dobry”. Ogólny stan JCWPd określany jest zatem na podstawie oceny stanu ilościowego oraz oceny stanu chemicznego JCWPd, przy czym o ogólnej ocenie stanu decyduje gorszy wynik.

Obszary opracowania projektu planu zlokalizowane są w granicach JCWPd nr 60 (GW600060). Zgodnie z Planem gospodarowania wodami na obszarze dorzecza Odry, celem środowiskowym dla JCWPd nr 60 w zakresie stanu chemicznego jest dobry stan chemiczny, natomiast celem

środowiskowym w zakresie stanu ilościowego jest dobry stan ilościowy. Osiągnięcie celów środowiskowych dla JCWPd nr 60 jest zagrożone.

W projekcie planu zawarto ustalenia dotyczące zaopatrzenia w wodę z sieci wodociągowej oraz odprowadzania ścieków do sieci kanalizacji sanitarnej. W projekcie planu nie dopuszcza się lokalizacji zbiorników bezodpływowych, ani przydomowych oczyszczalni ścieków, dzięki czemu wyeliminowane zostanie prawdopodobieństwo zanieczyszczenia wód podziemnych. Ponadto ustalono minimalny udział powierzchni biologicznie czynnej na działkach budowlanych, co pozwoli na przenikanie wód opadowych i roztopowych w głąb profilu glebowego i zasilanie wód podziemnych. Mając na uwadze powyższe zakłada się, że wprowadzone w projekcie planu ustalenia nie przyczynią się do pogorszenia jakości wód na omawianym terenie i nie spowodują nieosiągnięcia celów środowiskowych zawartych w „Planie gospodarowania wodami na obszarze dorzecza Odry”.

Program ochrony powietrza dla strefy wielkopolskiej

Projekt planu uwzględnia działania naprawcze zawarte w Programie ochrony powietrza dla strefy wielkopolskiej, przyjętym Uchwałą Nr XXI/391/20 Sejmiku Województwa Wielkopolskiego z dnia 13 lipca 2020 r. (Dz. Urz. Woj. Wielkopolskiego z 2020 r., poz. 5954). Do działań naprawczych zawartych w „Programie” należą:

- Ograniczenie emisji z ogrzewania indywidualnego w komunalnym zasobie mieszkaniowym i budynkach użyteczności publicznej w gminach strefy wielkopolskiej.
- Zachęty finansowe na modernizację budynków mieszkalnych oraz na wymianę kotłów, pieców i palenisk w gminach strefy wielkopolskiej.
- Inwentaryzacja źródeł ogrzewania indywidualnego na terenie gmin.
- Kontrola realizacji uchwały ograniczającej stosowanie paliw stałych.
- Termomodernizacja budynków mieszkalnych i użyteczności publicznej.
- Obniżenie emisji komunikacyjnej poprzez regularne utrzymywanie czystości ulic oraz zakaz używania spalinowych i elektrycznych dmuchaw do liści w gminach miejskich i miastach w gminach miejsko-wiejskich.
- Ochrona i zwiększanie udziału zieleni w przestrzeni gmin miejskich strefy wielkopolskiej.
- Edukacja ekologiczna.
- Zapisy w planach zagospodarowania przestrzennego.

Odnosząc się do ww. działań naprawczych, w projekcie planu w zakresie eksploatacji instalacji, w których następuje spalanie paliw dla celów grzewczych, ustala się stosowanie ograniczeń lub zakazów zgodnie z przepisami odrębnymi, tj. zgodnie z ustaleniami uchwały Nr XXXIX/941/17 Sejmiku Województwa Wielkopolskiego z dnia 18 grudnia 2017 r. w sprawie wprowadzenia, na obszarze województwa wielkopolskiego, ograniczeń lub zakazów w zakresie eksploatacji instalacji, w których następuje spalanie paliw.

6. Przewidywane oddziaływanie ustaleń projektu planu na środowisko

6.1. Oddziaływanie na powierzchnię ziemi

Oddziaływanie skutków realizacji ustaleń projektu planu na powierzchnię ziemi będzie miało charakter długoterminowy i związane będzie z realizacją zabudowy. Lokalizacja budynków i towarzyszących im obiektów oraz utwardzenie gruntu wokół nich spowoduje uszczelnienie fragmentów powierzchni biologicznie czynnej. Co więcej istnieje możliwość wystąpienia zmian w ukształtowaniu terenu, obejmujących między innymi wykonanie wykopów, nasypów i wyrównania powierzchni ziemi.

W projekcie planu dopuszcza się lokalizację kondygnacji podziemnej w budynku mieszkalnym, mieszkalno-usługowym oraz usługowym. Przewiduje się, że w przypadku realizacji kondygnacji podziemnych budynków wystąpią znaczne przekształcenia w budowie geologicznej wierzchnich warstw gruntów. Podczas lokalizacji inwestycji, które wprowadzają kondygnacje podziemne, wskazane jest przeprowadzenie szczegółowego badania geotechnicznego, ustalającego nośność

gruntów, wykonanego zgodnie z przepisami szczególnymi. Istotne będzie zastosowanie odpowiednich rozwiązań technicznych w zakresie posadowienia budynków i izolacji wodnej.

Zmiany w ukształtowaniu terenu oraz strukturze gruntu wystąpią również w przypadku wykonywania robót budowlanych w zakresie obiektów i urządzeń infrastruktury technicznej. Na skutek prowadzenia prac budowlanych mogą nastąpić zmiany we właściwościach fizycznych i chemicznych podłoża, jak również przekształcenie powierzchni ziemi o charakterze lokalnym i krótkoterminowym, związane z wykonaniem wykopów.

W celu zminimalizowania negatywnego wpływu planowanych inwestycji na środowisko w projekcie planu ograniczono wielkość powierzchni zabudowy w odniesieniu do powierzchni działki budowlanej, jak również ustalono minimalny udział powierzchni terenu biologicznie czynnego na działkach budowlanych. Dzięki wyżej wymienionym zapisom projektu planu, znaczna powierzchnia obszarów objętych opracowaniem pozostanie czynna przyrodniczo, gdyż będzie stanowiła tereny nieutwardzone. Realizując miejsca parkingowe na terenie działki budowlanej zaleca się w miarę możliwości zastosowanie nawierzchni z elementów ażurowych lub w formie nawierzchni trawiastej lub innych nawierzchni przepuszczających wodę w celu ograniczenia do minimum uszczelnienie terenu.

Realizacja dopuszczonych w projekcie planu przedsięwzięć będzie wiązała się z wykonaniem robót ziemnych. Wobec powyższego zaleca się zagospodarowanie nadmiaru mas ziemnych pozyskanych podczas prac w obrębie terenu lub usuwanie ich zgodnie z przepisami odrębnymi, tj. ustawą z dnia 27 kwietnia 2001 r. Prawo ochrony środowiska, ustawą z dnia 3 lutego 1995 r. o ochronie gruntów rolnych i leśnych oraz przepisami wykonawczymi do tych ustaw. W przypadku zanieczyszczenia gleby lub ziemi konieczne będzie przeprowadzenie rekultywacji, zgodnie z przepisami odrębnymi, tj. ustawą z dnia 3 lutego 1995 r. o ochronie gruntów rolnych i leśnych oraz ustawą z dnia 13 kwietnia 2007 r. o zapobieganiu szkodom w środowisku i ich naprawie.

Potencjalnym zagrożeniem dla powierzchni ziemi jest ewentualne, niewłaściwe gromadzenie odpadów stałych w obrębie działek budowlanych, do czasu ich odbioru i wywiezienia do Punktu Selektywnego Zbierania Odpadów Komunalnych lub na składowisko. Na etapie funkcjonowania inwestycji odpady należy gromadzić w sposób selektywny w miejscach do tego przeznaczonych na terenie działki budowlanej. Dalsze ich zagospodarowanie nastąpi zgodnie z regulaminem utrzymania czystości i porządku na terenie gminy Tarnowo Podgórne oraz zgodnie z przepisami odrębnymi, tj. ustawą z dnia 14 grudnia 2012 r. o odpadach, które zapewniają ochronę powierzchni ziemi przed skażeniem.

6.2. Oddziaływanie na krajobraz

Prognozuje się, że w wyniku realizacji ustaleń projektu planu, na działkach obecnie niezabudowanych, nastąpi trwałe przekształcenie krajobrazu związane z powstaniem nowych budynków. Realizacja planowanej zabudowy wpłynie na zmiany wizualne przedmiotowego terenu. Przewiduje się jednak, że z uwagi na określoną w projekcie planu formę i gabaryty nowych budynków, nie będą one stanowiły elementów dominujących w krajobrazie. Odbiór wizualny poszczególnych fragmentów omawianej przestrzeni będzie miał charakter subiektywny i będzie zależny od zastosowanych form architektonicznych.

Projekt planu formułując parametry i wskaźniki kształtowania zabudowy oraz zagospodarowania terenu zapewnia ochronę i właściwe kształtowanie krajobrazu, a tym samym przyczynia się do realizacji ustaleń Europejskiej Konwencji Krajobrazowej. Pozytywnie na walory krajobrazowe wpłyną zapisy projektu planu w zakresie zasad ochrony i kształtowania ładu przestrzennego, w tym lokalizacja budynków i wiat zgodnie z wyznaczonymi na rysunku planu nieprzekraczalnymi liniami zabudowy, ustalenie maksymalnych wysokości budynków, geometrii dachów, a także kolorystyki pokryć dachowych budynków. Ponadto ustalono zasady lokalizacji ogrodzeń i sztyldów, jak również ustalono zakaz lokalizacji tablic reklamowych i urządzeń reklamowych, blaszanych budynków gospodarczo-garażowych oraz elektrowni wiatrowych. Powyższe zapisy ograniczą możliwość wznoszenia obiektów i instalowania urządzeń powodujących ujemne oddziaływanie na krajobraz.

Istotnym elementem kompozycji urbanistycznej wpływającym na charakter i wygląd danej przestrzeni jest zieleń. W projekcie planu ustala się zachowanie minimalnego udziału powierzchni terenu biologicznie czynnego na działkach budowlanych. Prognozuje się, że wprowadzenie nasadzeń

roślinności towarzyszącej zabudowie pozwoli na zwiększenie atrakcyjności krajobrazu oraz wpłynie pozytywnie na estetykę nowo zainwestowanych terenów.

6.3. Oddziaływanie na powietrze

Na etapie realizacji dopuszczonych w projekcie planu inwestycji wpływ na stan czystości powietrza będzie miała emisja zanieczyszczeń gazowych i pyłowych, o charakterze nieorganizowanym, związana z robotami budowlanymi. Zagrożeniem jakości powietrza będą prace przy użyciu specjalistycznego sprzętu budowlanego, transport i przeładunek materiałów budowlanych. Wpływ na skalę emisji będą miały warunki atmosferyczne, takie jak: wilgotność powietrza, częstość, wielkość i rodzaj opadów, temperatura powietrza, siła i częstość występowania wiatrów. Wyżej wymienione oddziaływania będą miały charakter krótkoterminowy i wystąpią jedynie w fazie realizacji inwestycji. Funkcjonowanie istniejącej i nowej zabudowy wiązać się będzie z emisją zanieczyszczeń gazowych i pyłowych z instalacji grzewczych budynków. Będą z nich emitowane zanieczyszczenia powstające na skutek spalania paliw, tj. SO_2 , NO_2 , CO, CO_2 oraz pyły. W celu zminimalizowania negatywnego wpływu planowanych przedsięwzięć, w projekcie planu w zakresie eksploatacji instalacji, w których następuje spalanie paliw dla celów grzewczych, ustala się stosowanie ograniczeń lub zakazów zgodnie z przepisami odrębnymi, tj. zgodnie z ustaleniami uchwały Nr XXXIX/941/17 Sejmiku Województwa Wielkopolskiego z dnia 18 grudnia 2017 r. w sprawie wprowadzenia, na obszarze województwa wielkopolskiego, ograniczeń lub zakazów w zakresie eksploatacji instalacji, w których następuje spalanie paliw. Zaznacza się, że w odniesieniu do eksploatacji systemów grzewczych należy uwzględnić ograniczenia i zakazy wynikające z przepisów odrębnych, tj. uchwały Nr XXXIX/941/17 Sejmiku Województwa Wielkopolskiego z dnia 18 grudnia 2017 r. w sprawie wprowadzenia, na obszarze województwa wielkopolskiego, ograniczeń lub zakazów w zakresie eksploatacji instalacji, w których następuje spalanie paliw. Zgodnie z przepisami ww. Uchwały w instalacjach, w których następuje spalanie paliw stałych, takich jak kocioł, kominek lub piec, zakazuje się stosowania następujących paliw:

- 1) węgla brunatnego oraz paliw stałych produkowanych z jego wykorzystaniem;
- 2) mułów i flotokoncentratów węglowych oraz mieszanek produkowanych z ich wykorzystaniem;
- 3) paliw, w których udział masowy węgla kamiennego o uziarnieniu poniżej 3 mm wynosi więcej niż 15 %;
- 4) węgla kamiennego oraz paliw stałych produkowanych z wykorzystaniem tego węgla, nie spełniających któregośkolwiek z poniższych parametrów jakościowych:
 - a) wartość opałowa co najmniej 23 MJ/kg,
 - b) zawartość popiołu nie więcej niż 10%,
 - c) zawartość siarki nie więcej niż 0,8 %;
- 5) biomasy stałej, której wilgotność w stanie roboczym przekracza 20%.

Według przepisów § 4 ww. Uchwały, w przypadku instalacji, w których następuje spalanie paliw stałych, takich jak kocioł, kominek lub piec, jeżeli dostarczają ciepło do systemu centralnego ogrzewania, dopuszcza się wyłącznie eksploatację instalacji spełniających łącznie następujące warunki:

- 1) zapewniających minimalne poziomy sezonowej efektywności energetycznej i normy emisji zanieczyszczeń dla sezonowego ogrzewania pomieszczeń, określonych w ust. 1 załącznika II do rozporządzenia Komisji (UE) 2015/1189 z dnia 28 kwietnia 2015 r. w sprawie wykonania dyrektywy Parlamentu Europejskiego i Rady 2009/125/WE w odniesieniu do wymogów dotyczących ekoprojektu dla kotłów na paliwo stałe (Dz. Urz. UE L 193, str. 100; z 2016 r. L 346, str. 51);
- 2) umożliwiających wyłącznie automatyczne podawanie paliwa, za wyjątkiem instalacji zgazowujących paliwo;
- 3) nieposiadających rusztu awaryjnego oraz elementów umożliwiających jego zamontowanie.

Według przepisów § 5 ww. Uchwały, w przypadku instalacji, w których następuje spalanie paliw stałych, takich jak kocioł, kominek lub piec, jeżeli wydzielają ciepło poprzez bezpośrednie przenoszenie ciepła lub bezpośrednie przenoszenie ciepła w połączeniu z przenoszeniem ciepła do cieczy lub bezpośrednie przenoszenie ciepła w połączeniu z systemem dystrybucji gorącego

powietrza, dopuszcza się wyłącznie eksploatację instalacji, które spełniają minimalne poziomy sezonowej efektywności energetycznej i normy emisji zanieczyszczeń dla sezonowego ogrzewania pomieszczeń, określone w ust. 1 i 2 załącznika II do rozporządzenia Komisji (UE) 2015/1185 z dnia 24 kwietnia 2015 r. w sprawie wykonania dyrektywy Parlamentu Europejskiego i Rady 2009/125/WE w odniesieniu do wymogów dotyczących ekoprojektu dla miejscowych ogrzewaczy pomieszczeń na paliwo stałe (Dz. Urz. UE L 193, str. 1; z 2016 r. L 346, str. 51).

Ponadto w celu zminimalizowania negatywnego oddziaływania planowanych inwestycji na powietrze w projekcie planu dopuszcza się stosowanie odnawialnych źródeł energii o mocy mikroinstalacji, zgodnie z przepisami odrębnymi, z wyłączeniem elektrowni wiatrowych, tj. przepisami ustawy z dnia 20 lutego 2015 r. o odnawialnych źródłach energii. Przewiduje się, że na terenach przeznaczonych pod zabudowę montowane będą urządzenia fotowoltaiczne. Wpływ funkcjonowania instalacji wytwarzających energię z alternatywnych źródeł energii w sensie makroskalowym (regionalnym) będzie pozytywny. Ich funkcjonowanie przyczyni się do zmniejszenia zapotrzebowania na konwencjonalne źródła energii, co w efekcie wpłynie na poprawę stanu powietrza atmosferycznego.

Dodatkowy wpływ na stan czystości powietrza będzie wywierać emisja spalin z pojazdów poruszających się drogami wewnętrznymi znajdującymi się w granicach opracowania. Podstawowymi zanieczyszczeniami charakterystycznymi dla komunikacji samochodowej są: tlenki azotu (NO_x), powstające podczas spalania paliw w silnikach, związki ołowiu powstające podczas spalania benzyn etylizowanych, tlenki siarki (SO_x), z przewagą dwutlenku siarki (SO_2), powstające podczas spalania oleju napędowego oraz węglowodory związane z pracą silników wykorzystujących jako paliwo gaz LPG. Na ilość emitowanych przez pojazdy zanieczyszczeń mają wpływ takie czynniki, jak: rodzaj spalanego paliwa, rozwiązania konstrukcyjne silnika i układu paliwowego, pojemność silnika, moc i związane z nimi zużycie paliwa, konstrukcja układu wydechowego (katalizator), stan techniczny silnika i innych podzespołów, prędkość jazdy, technika jazdy, płynność jazdy. Wpływ na skalę emisji będą miały również aktualne warunki atmosferyczne. W związku z tak dużą ilością zmiennych dokładne oszacowanie ilości wprowadzanych do powietrza substancji nie jest możliwe. Przewiduje się jednak, że w związku z powstaniem nowego zainwestowania ruchu samochodowego na istniejących drogach ulegnie zwiększeniu, co wpłynie na zanieczyszczenie powietrza związkami pochodzącymi ze spalania paliw napędowych oraz pyłem.

Ocenia się, że wyżej opisane oddziaływanie na powietrze w przypadku ruchu komunikacyjnego będzie miało charakter bezpośredni, długoterminowy i zmienny w ciągu doby, natomiast w odniesieniu do emisji z urządzeń grzewczych – charakter sezonowy.

Na etapie planowania inwestycji zaleca się projektowanie linii zabudowy z uwzględnieniem głównych kierunków panujących wiatrów, w taki sposób, aby zapewnić „przewietrzanie” terenów, jak również projektowanie możliwie największych powierzchni terenów zieleni. Roślinność, zwłaszcza wysoka, będzie miała duże znaczenie przy oczyszczaniu powietrza z pyłów i kurzu, poprzez gromadzenie ich na powierzchni liści oraz jednoczesnej produkcji tlenu.

6.4. Oddziaływanie na klimat

Inwestycje dopuszczone do realizacji na obszarach opracowania projektu planu mogą spowodować nieznaczną modyfikację warunków klimatu lokalnego w zakresie zmiany temperatury oraz wilgotności powietrza, w wyniku zwiększenia powierzchni utwardzonych. Należy spodziewać się, że emisja ciepła do atmosfery na skutek realizacji projektowanych inwestycji ograniczy się do obszarów podlegających przekształceniu, a zatem nie spowoduje zmian klimatu na większą skalę.

W celu zapewnienia równowagi dla lokalnego mikroklimatu w projekcie planu ograniczono powierzchnię zabudowy w odniesieniu do powierzchni działki budowlanej, jak również ustalono minimalny udział powierzchni terenu biologicznie czynnego na działkach budowlanych. Nasadzenia roślinności towarzyszącej zabudowie będą odpowiadały za pochłanianie gazów cieplarnianych emitowanych przez źródła grzewcze budynków oraz ruch komunikacyjny, oczyszczanie powietrza z pyłów i kurzu, poprzez gromadzenie ich na powierzchni liści oraz jednoczesną produkcję tlenu.

Zgodnie ze „Strategicznym planem adaptacji dla sektorów i obszarów wrażliwych na zmiany klimatu do roku 2020 z perspektywą do roku 2030”, wykonanym przez Ministerstwo Środowiska sektor budownictwa jest szczególnie wrażliwy na kilka elementów klimatu, zwłaszcza na wiatry i opady. Oddziaływanie tych czynników klimatycznych powinno znaleźć swoje odbicie w zakresie

projektowania zarówno posadowienia, jak i konstrukcji niosącej budowli. Oddziaływanie deszczy jest szczególnie ważne w odniesieniu do problemu sprawności sieci kanalizacyjnych oraz występowania osuwisk skarp. Prognozy odnośnie wiatrów wskazują na nasilanie się zjawisk takich jak trąby powietrzne lub huragany, aczkolwiek trudno jest określić strefy szczególnie zagrożone tym zjawiskiem. Zwrócić należy uwagę na dużą dynamikę zmian warunków klimatycznych, które mogą negatywnie wpływać zarówno na wykonawstwo robót, jak i na właściwości wyrobów budowlanych w tym ich trwałość.

6.5. Oddziaływanie na wody

Dla wyznaczonej w projekcie planu zabudowy ustala się zaopatrzenie w wodę z sieci wodociągowej oraz odprowadzanie ścieków do sieci kanalizacji sanitarnej. W ciągach istniejących dróg sąsiadujących z obszarami opracowania występuje sieć wodociągowa i kanalizacji sanitarnej, zatem nie będzie możliwości prowadzenia nieodpowiedniej gospodarki wodno-ściekowej.

Przewiduje się, że na skutek realizacji planowanych inwestycji nastąpi uszczelnienie gruntu poprzez obiekty budowlane oraz towarzyszące im powierzchnie utwardzone, co będzie skutkowało pozbawieniem go naturalnych zdolności filtracyjnych. Wprowadzenie nowego zainwestowania zakłóci częściowo istniejące stosunki wodne między innymi na skutek zmian kierunków spływu powierzchniowego i odizolowania podłoża. Powierzchnia infiltracji na działkach budowlanych zostanie ograniczona do powierzchni biologicznie czynnej. Według przepisów § 28 rozporządzenia Ministra Infrastruktury z dnia 12 kwietnia 2002 r. w sprawie warunków technicznych, jakim powinny odpowiadać budynki i ich usytuowanie, działka budowlana, na której sytuowane są budynki, powinna być wyposażona w kanalizację umożliwiającą odprowadzenie wód opadowych do sieci kanalizacji deszczowej lub ogólnospławnej. W przypadku budynków niskich lub budynków, dla których nie ma możliwości przyłączenia do sieci kanalizacji deszczowej lub ogólnospławnej, dopuszcza się odprowadzenie wód opadowych na własny teren nieutwardzony, do dołów chłonnych lub do zbiorników retencyjnych. Zgodnie z § 8 pkt 1 ww. rozporządzenia budynki niskie to budynki do 12 m włącznie nad poziomem terenu lub budynki mieszkalne o wysokości do 4 kondygnacji nadziemnych włącznie. Według zapisów projektu planu dopuszcza się realizację budynków o wysokości do 9 m. Na przedmiotowych terenach nie funkcjonuje sieć kanalizacji deszczowej, zatem przewiduje się, że zagospodarowanie wód opadowych i roztopowych będzie odbywać się w granicach nieruchomości. Należy zaznaczyć, że ze środowiskowego punktu widzenia korzystniejsze jest zagospodarowanie wód opadowych i roztopowych na terenie, z uwagi na spowolnienie tempa spływu od odbiornika oraz naturalne oczyszczanie wód opadowych na miejscu, przed odprowadzeniem do odbiornika, poprzez spływ przez powierzchnie zadarnione. Z tego względu należy zastosować rozwiązania opóźniające spływ wód opadowych z terenu inwestycji, np. lokalizację zbiorników retencyjnych, których realizacja przyczyni się do zatrzymania wód opadowych i roztopowych w granicach przedmiotowych działek, ustabilizowania poziomu wód gruntowych oraz wydłużenia obiegu wody w przyrodzie. Ponadto stabilizując na poziom wód gruntowych wpłynie ograniczenie wielkości powierzchni zabudowy w odniesieniu do powierzchni działki budowlanej, jak również ustalenie minimalnego udziału powierzchni terenu biologicznie czynnego na działkach budowlanych. Realizacja powyższych ustaleń projektu planu pozwoli na przenikanie wód opadowych i roztopowych w głąb profilu glebowego.

W projekcie planu dopuszcza się lokalizację kondygnacji podziemnej w budynku mieszkalnym, mieszkalno-usługowym oraz usługowym, co może potencjalnie mieć negatywny wpływ na stan i jakość wód podziemnych. Lokalizacja kondygnacji podziemnej powinna być warunkowana tym, że nie doprowadzi do zanieczyszczenia środowiska gruntowo-wodnego, destabilizacji stosunków wodnych oraz nie wpłynie niekorzystnie na stateczność gruntów.

W celu zminimalizowania ryzyka wystąpienia potencjalnego zanieczyszczenia środowiska gruntowo-wodnego w fazie realizacji inwestycji wykonawca powinien odizolować zaplecze budowlane od gruntu i wód gruntowych. Miejsce składowania materiałów budowlanych należy odpowiednio uszczelnąć i zabezpieczyć za pomocą geosyntetyków, natomiast materiały wykorzystywane w trakcie budowy należy przechowywać w szczelnych kontenerach i pojemnikach spełniających wymagania przeciwpożarowe i ochrony środowiska. Ponadto realizując miejsca parkingowe należy zastosować zabezpieczenia uniemożliwiające przenikanie zanieczyszczeń do gruntu.

W związku z przytoczonymi ustaleniami projektu planu oraz zaleceniami dotyczącymi minimalizacji negatywnego oddziaływania planowanych inwestycji, zakłada się, że realizacja ustaleń projektu planu nie przyczyni się do nieosiągnięcia celów środowiskowych określonych dla JCW, w obrębie których zlokalizowane są przedmiotowe obszary. Projekt planu poprzez odpowiednie zapisy z zakresu gospodarki wodno-ściekowej oraz ochrony powierzchni ziemi skutecznie zminimalizuje ryzyko pogorszenia stanu jakościowego i ilościowego wód.

6.6. Oddziaływanie na zasoby naturalne

Na obszarze opracowania projektu planu nie przewiduje się eksploatacji istniejącego złoża wód termalnych, w związku z tym nie przewiduje się wystąpienia oddziaływania na te zasoby naturalne. Oddziaływanie na inne zasoby naturalne zostało określone pozostałych punktach rozdziału 6.

6.7. Oddziaływanie na rośliny, zwierzęta i różnorodność biologiczną

Faza realizacji ustaleń projektu planu spowoduje zmniejszenie powierzchni biologicznie czynnej w miejscach lokalizacji planowanych inwestycji. Przewiduje się, że istniejąca szata roślinna zostanie uzupełniona przez roślinność towarzyszącą budynkom. Do obsadzania terenów wolnych od utwardzenia wskazane jest wprowadzanie zieleni charakteryzującej się odpowiednim doбором i zróżnicowaniem gatunkowym oraz gęstością nasadzeń. Istotne jest również jej dostosowanie do warunków siedliskowych panujących na danym terenie. Zwraca się uwagę, że wprowadzanie do środowiska przyrodniczego i przemieszczanie w nim gatunków obcych, jest co do zasady zakazane, z uwagi na to, że każdy gatunek obcy może w przyszłości stać się gatunkiem zagrażającym rodzimej bioróżnorodności. W odniesieniu do drzew status inwazyjnych zyskały m.in. jesion pensylwański, dąb czerwony, bożodrzew gruczołowaty, wiązowiec zachodni czy orzech włoski. Mając na uwadze powyższe, zagospodarowując tereny zieleni należy uwzględnić rodzime gatunki kwitnące i owocujące, np. głóg, bez czarny, dzika róża, śliwa tarnina, kalina koralowa, trzmielina zwyczajna, ligustr, szalkak, a wśród drzew - jabłonie, grusze, śliwy, lipy drobnolistne i szerokolistne, klony zwyczajne, klony polne, jawory, dęby szypułkowe i bezszypułkowe. Przewiduje się, że z czasem wprowadzona zieleni pozwoli wzbogacić walory przyrodnicze nowo zainwestowanych fragmentów obszaru opracowania. Przewiduje się, że w związku z realizacją zieleni towarzyszącej zabudowie nastąpi wzrost bioróżnorodności.

Większość przedmiotowych działek jest obecnie ogrodzona, zatem w ich granicach nie przewiduje się wystąpienia znaczącego oddziaływania skutków realizacji ustaleń projektu planu na zwierzęta. Przewiduje się, że działki obecnie niezabudowane zostaną ogrodzone, co uniemożliwi migrację zwierzyny. W celu zminimalizowania wpływu realizacji inwestycji planowanych na obszarach objętych opracowaniem, zaleca się prowadzenie prac budowlanych w terminach dostosowanych do uwarunkowań przyrodniczych – poza okresami lęgowymi ptaków oraz wzmożonych wędrówek zwierząt. Należy zaznaczyć, że zgodnie z art. 75 ustawy z dnia 27 kwietnia 2001 r. Prawo ochrony środowiska, w trakcie prac budowlanych inwestor realizujący przedsięwzięcie jest obowiązany uwzględnić ochronę środowiska. W przypadku stwierdzenia obecności gatunków dziko występujących roślin, zwierząt i grzybów podlegających ochronie gatunkowej, wymagane jest przestrzeganie zapisów ustawy z dnia 16 kwietnia 2004 r. o ochronie przyrody dotyczących zakazów oraz odstępstw od zakazów, w odniesieniu do ww. gatunków.

6.8. Oddziaływanie na dobra materialne i zabytki

Na obszarach objętych opracowaniem nie występują obszary, ani obiekty objęte ochroną konserwatorską. Należy jednak zaznaczyć, że zgodnie z art. 115 ustawy z dnia 23 lipca 2003 r. o ochronie zabytków i opiece nad zabytkami o odkryciu, w trakcie prowadzenia robót budowlanych lub ziemnych, przedmiotu, co do którego istnieje przypuszczenie, iż jest on zabytkiem, należy niezwłocznie powiadomić wojewódzkiego konserwatora zabytków lub burmistrza, a także wstrzymać wszelkie roboty mogące uszkodzić lub zniszczyć znaleziony przedmiot i zabezpieczyć ten przedmiot i miejsce jego znalezienia, przy użyciu dostępnych środków.

Oddziaływanie zapisów projektu planu na dobra materialne występujące na analizowanym obszarze, rozumiane jako wytwory kultury i sztuki oraz elementy infrastruktury technicznej i społecznej, będzie

wiązało się z możliwością prowadzenia robót budowlanych w zakresie obiektów i urządzeń infrastruktury technicznej, co pozytywnie wpłynie na rozwój gminy Tarnowo Podgórne i jakość życia mieszkańców.

6.9. Oddziaływanie na ludzi i klimat akustyczny

Zapisy projektu planu uwzględniają minimalizację ryzyka wystąpienia negatywnego oddziaływania planowanych inwestycji na ludzi. W projekcie planu zakazuje się lokalizacji przedsięwzięć mogących znacząco oddziaływać na środowisko w rozumieniu przepisów odrębnych, tj. rozporządzenia Rady Ministrów z dnia 10 września 2019 r. w sprawie przedsięwzięć mogących znacząco oddziaływać na środowisko, z wyjątkiem inwestycji celu publicznego z zakresu infrastruktury technicznej. Przedmiotowe grunty nie należą do terenów potencjalnie zagrożonych ruchami masowymi lub osuwiskami, jak również zlokalizowane są poza obszarami szczególnego zagrożenia powodzią. Przez przedmiotowy teren nie przebiegają linie elektroenergetyczne stanowiące istotne źródło emisji pól elektromagnetycznych, zatem nie nastąpi negatywne oddziaływanie w tym zakresie na miejsca dostępne dla ludzi.

W celu zminimalizowania negatywnego oddziaływania na ludzi w zagospodarowaniu terenów należy uwzględnić wymagania i ograniczenia techniczne wynikające z przebiegu sieci infrastruktury technicznej, zgodnie z przepisami odrębnymi, tj. rozporządzeniem Ministra Infrastruktury z dnia 6 lutego 2003 r. w sprawie bezpieczeństwa i higieny pracy podczas wykonywania robót budowlanych (Dz. U. z 2003 r. nr 47 poz. 401), rozporządzeniem Ministra Infrastruktury z dnia 12 kwietnia 2002 r. w sprawie warunków technicznych jakim powinny odpowiadać budynki i ich usytuowanie, rozporządzeniem Ministra Infrastruktury z dnia 26 października 2005 r. w sprawie warunków technicznych, jakim powinny odpowiadać telekomunikacyjne obiekty budowlane i ich usytuowanie (Dz. U. z 2005 r. nr 219 poz. 1864) oraz normami branżowymi. Zagospodarowanie terenu przede wszystkim nie może powodować kolizji z istniejącym uzbrojeniem naziemnym i podziemnym. Przepisy norm branżowych precyzują odległości zabudowy i innych elementów zagospodarowania terenu m.in. od sieci wodociągowych, kanalizacji sanitarnych i elektroenergetycznych. Ponadto należy uwzględnić wymagania w zagospodarowaniu terenu określone indywidualnie przez właściwego gestora sieci.

W odniesieniu do sieci gazowych, na podstawie przepisów rozporządzenia Ministra Gospodarki z dnia 26 kwietnia 2013 r. w sprawie warunków technicznych, jakim powinny odpowiadać sieci gazowe i ich usytuowanie, dla gazociągów należy wyznaczyć, na okres ich użytkowania, strefy kontrolowane o szerokościach zgodnych z ww. rozporządzeniem. W strefach kontrolowanych należy kontrolować wszelkie działania, które mogłyby spowodować uszkodzenie gazociągu lub mieć inny negatywny wpływ na jego użytkowanie i funkcjonowanie. W strefach kontrolowanych nie należy wznosić obiektów budowlanych, urządzić stałych składów i magazynów oraz podejmować działań mogących spowodować uszkodzenia gazociągu podczas jego użytkowania. Wszelkie prace w strefach kontrolowanych mogą być prowadzone tylko po wcześniejszym uzgodnieniu sposobu ich wykonania z właściwym operatorem sieci gazowej.

W projekcie planu dopuszcza się lokalizację stacji transformatorowych. Przy planowaniu lokalizacji stacji należy brać pod uwagę przede wszystkim znajdujące się w otoczeniu budynki mieszkalne. Jest to istotne przede wszystkim pod kątem bezpieczeństwa pożarowego. Wymagania dotyczące ochrony przeciwpożarowej zawarte w normach branżowych określają minimalne dopuszczalne odległości pomiędzy budynkami a stacją transformatorową w zależności od rodzaju sąsiadującego obiektu oraz gęstości obciążenia ogniowego. Mając na uwadze obecnie stosowane technologie w stacjach transformatorowych, nie przewiduje się wystąpienia ich negatywnego wpływu na środowisko w zakresie emisji hałasu, promieniowania elektromagnetycznego i zanieczyszczenia gruntu.

Wpływ funkcjonowania dopuszczonych w projekcie planu instalacji wytwarzających energię ze źródeł odnawialnych o mocy mikroinstalacji, zgodnie z przepisami odrębnymi, na warunki życia ludzi, w sensie makroskalowym (regionalnym) będzie pozytywny. Eksploatacja ww. instalacji nie spowoduje znaczących emisji zanieczyszczeń powietrza atmosferycznego, wód powierzchniowych i podziemnych oraz gruntu. Ich funkcjonowanie przyczyni się do zmniejszenia zapotrzebowania na konwencjonalne źródła energii, co w efekcie wpłynie na poprawę stanu powietrza atmosferycznego.

Wpływ na klimat akustyczny obszarów opracowania projektu planu oraz generowanie wibracji będzie miał ruch komunikacyjny odbywający się sąsiadującymi drogami, tj. drogą powiatową nr 2392P oraz drogami gminnymi. Oddziaływanie będzie charakteryzowało się zmiennością w ciągu doby. Ruch pojazdów korzystających z ww. dróg będzie większy w porze dziennej, natomiast w porze nocnej będzie znikomy.

W opracowywanym dokumencie projektuje się tereny podlegające ochronie akustycznej. Ochrona akustyczna poszczególnych rodzajów terenów uregulowana jest w przepisach odrębnych, tj. ustawie z dnia 27 kwietnia 2001 r. Prawo ochrony środowiska, rozporządzeniu Ministra Środowiska z dnia 14 czerwca 2007 r. w sprawie dopuszczalnych poziomów hałasu w środowisku oraz rozporządzeniu Ministra Infrastruktury z dnia 12 kwietnia 2002 r. w sprawie warunków technicznych, jakim powinny odpowiadać budynki i ich usytuowanie. Należy zaznaczyć, że zakwalifikowanie danego terenu do terenów chronionych akustycznie oznacza, iż dopuszczalny poziom hałasu musi być dotrzymany na granicy tego terenu. Dopuszczalne wartości poziomu hałasu dla poszczególnych terenów prezentuje poniższa tabela (Tabela 3.).

Tabela 3. Dopuszczalne wartości poziomu hałasu w środowisku powodowanego przez poszczególne grupy źródeł hałasu

Rodzaj terenu	Dopuszczalny poziom hałasu w dB						Dopuszczalny długookresowy średni poziom dźwięku A w dB					
	Drogi lub linie kolejowe		Pozostałe obiekty i działalność będąca źródłem hałasu		Linie energetyczne		Drogi lub linie kolejowe		Pozostałe obiekty i działalność będąca źródłem hałasu		Linie energetyczne	
	L _{AeqD}	L _{AeqN}	L _{AeqD}	L _{AeqN}	L _{AeqD}	L _{AeqN}	L _{DWN}	L _N	L _{DWN}	L _N	L _{DWN}	L _N
Tereny zabudowy mieszkaniowej jednorodzinnej	61	56	50	40	50	45	64	59	50	40	50	45
Tereny zabudowy związanej ze stałym lub czasowym pobytem dzieci i młodzieży												
Tereny domów opieki społecznej												
Tereny zabudowy mieszkaniowej wielorodzinnej i zamieszkania zbiorowego	65	56	55	45	50	45	68	59	55	45	50	45
Tereny mieszkaniowo-usługowe												
Tereny rekreacyjno-wypoczynkowe												

Źródło: Rozporządzenie Ministra Środowiska z dnia 14 czerwca 2007 r. w sprawie dopuszczalnych poziomów hałasu w środowisku

Odnosząc się do powyższego w zakresie ochrony akustycznej w projekcie planu ustala się:

- zachowanie dopuszczalnych poziomów hałasu w środowisku na terenach MNW jak dla terenów zabudowy mieszkaniowej jednorodzinnej, na terenie MNW-U jak dla terenów mieszkaniowo-usługowych oraz na terenie UT-US jak dla terenów rekreacyjno-wypoczynkowych, zgodnie z przepisami odrębnymi,
- w przypadku lokalizacji na terenie UT-US zabudowy związanej ze stałym lub czasowym pobytem dzieci i młodzieży, domów opieki społecznej, obiektów zamieszkania zbiorowego -

zachowanie dopuszczalnych poziomów hałasu w środowisku odpowiednio jak dla terenów zabudowy związanej ze stałym lub czasowym pobytem dzieci i młodzieży, terenów domów opieki społecznej i terenów zamieszkania zbiorowego, zgodnie z przepisami odrębnymi.

Z uwagi na ruch komunikacyjny odbywający się istniejącymi drogami sąsiadującymi z obszarami opracowania oraz mając na uwadze planowany sposób zagospodarowania przedmiotowych terenów, nie przewiduje się wystąpienia przekroczeń standardów akustycznych na terenach podlegających ochronie akustycznej.

Otoczenie obszarów objętych opracowaniem stanowią tereny zabudowy mieszkaniowej jednorodzinnej i tereny zabudowy usługowej wymagające zachowania standardów akustycznych. Przewiduje się, że na etapie robót budowlanych warunki przebywania w otoczeniu obszarów opracowania będą czasowo niekomfortowe z powodu zwiększonego poziomu hałasu oraz zanieczyszczenia powietrza spowodowanego emisją spalin i pyleniem. Oddziaływanie to będzie miało charakter krótkotrwały i ustanie po zakończeniu etapu budowy. Biorąc pod uwagę również oddziaływanie skumulowane istniejącej i projektowanej zabudowy, nie prognozuje się docelowego pogorszenia klimatu akustycznego na terenach sąsiednich w związku z powstaniem planowanej zabudowy. Wyznaczone w projekcie planu funkcje będą stanowić kontynuację istniejącego sposobu zagospodarowania występującego w sąsiedztwie przedmiotowych obszarów

6.10. Oddziaływanie na cele i przedmiot ochrony obszaru Natura 2000 i integralność tego obszaru oraz inne formy ochrony przyrody

W granicach opracowania, ani w jego bliskim sąsiedztwie nie występują obszary Natura 2000, w związku z tym nie przewiduje się oddziaływania skutków realizacji ustaleń projektu planu na cele i przedmiot ochrony obszaru Natura 2000 oraz integralność tego obszaru.

Obszar „D” znajduje się w granicach Obszaru Chronionego Krajobrazu Rynny Jeziora Lusowskiego i Doliny Samy. W odniesieniu do wyznaczonej formy ochrony przyrody w projekcie planu ustala się uwzględnienie ograniczeń wynikających z położenia terenu UT-US w granicach Obszaru Chronionego Krajobrazu Rynny Jeziora Lusowskiego i Doliny Samy. W opracowywanym dokumencie zawarto ustalenia zapewniające zminimalizowanie skutków realizacji nowego zagospodarowania, w tym zakaz lokalizacji przedsięwzięć mogących znacząco oddziaływać na środowisko, w rozumieniu przepisów odrębnych, z wyjątkiem inwestycji celu publicznego z zakresu infrastruktury technicznej, określono maksymalną wielkość powierzchni zabudowy w odniesieniu do powierzchni działki budowlanej, minimalny udział powierzchni terenu biologicznie czynnego na działkach budowlanych, minimalną powierzchnię nowo wydzielanych działek, zaopatrzenie w wodę z sieci wodociągowej oraz odprowadzanie ścieków do sieci kanalizacji sanitarnej. Mając na uwadze rozwiązania przyjęte w projekcie planu oraz charakter inwestycji dopuszczonych do realizacji w granicach obszaru UT-US, nie przewiduje się wystąpienia negatywnego oddziaływania skutków realizacji ustaleń projektu planu na walory przyrodnicze i cele ochrony Obszaru Chronionego Krajobrazu Rynny Jeziora Lusowskiego i Doliny Samy.

6.11. Oddziaływanie na całokształt środowiska przyrodniczego

Przewidywane skutki oddziaływania projektu planu na całokształt środowiska oraz jego prawidłowe funkcjonowanie, w tym na obszary chronione, są zróżnicowane co do charakteru, czasu oddziaływania, odwracalności i ich zasięgu przestrzennego. Wpływ skutków realizacji ustaleń planów, na poszczególne komponenty środowiska można podzielić na: bezpośredni, pośredni, wtórny i skumulowany. Ponadto można je rozpatrywać w kontekście czasu oddziaływania:

- długoterminowego (w skali kilkudziesięciu lat),
- średnioterminowego (około 5 – 10 lat),
- krótkoterminowego (około 1 roku),
- chwilowego (około 1 doby).

Rodzaj i skalę przewidywanych oddziaływań na poszczególne komponenty środowiska przedstawiono w podrozdziałach 6.1-6.10. oraz w poniższej tabeli (Tabela 4.).

Tabela 4. Przewidywane oddziaływanie skutków realizacji miejscowego planu na elementy środowiska

Komponent środowiska	Rodzaj oddziaływania											Brak oddziaływania
	bezpośrednie	pośrednie	wtórne	skumulowane	krótkoterminowe	średnioterminowe	długoterminowe	stałe	chwilowe	pozytywne	negatywne	
obszar Natura 2000												•
różnorodność biologiczna	•			•			•			•		
ludzie		•					•			•		
zwierzęta		•					•			•		
rośliny	•			•			•			•		
woda		•	•				•			•	•	
powietrze		•		•			•		•	•	•	
powierzchnia ziemi	•			•			•	•			•	
krajobraz	•			•			•	•		•	•	
klimat		•		•			•		•	•	•	
zasoby naturalne												•
zabytki												•
dobra materialne		•					•			•		

Źródło: opracowanie własne

Na podstawie powyższej analizy stwierdza się, że skutki realizacji ustaleń projektu planu wpłyną negatywnie na:

- powierzchnię ziemi, ze względu na uszczelnienie gruntu w miejscach realizacji zabudowy,
- powietrze, z uwagi na generowanie zanieczyszczeń do powietrza przez źródła grzewcze budynków i pojazdy samochodowe,
- klimat (mikroklimat), ze względu na wzrost emisji ciepła, pochodzącego ze spalania paliw do celów grzewczych, jak również wzrost powierzchni utwardzonych,
- krajobraz, z uwagi na przekształcenie krajobrazu przez zabudowę; należy zaznaczyć, że odbiór wizualny krajobrazu będzie miał charakter subiektywny,
- wody podziemne, z uwagi na wzrost powierzchni utwardzonych, a w konsekwencji zmianę warunków odpływu wód.

Zakłada się wystąpienie oddziaływania o charakterze pozytywnym na:

- ludzi i dobra materialne, z uwagi na umożliwienie rozwoju terenów inwestycyjnych,
- rośliny, zwierzęta, różnorodność biologiczną, wody, powietrze, mikroklimat i krajobraz, z uwagi na wprowadzenie zieleni towarzyszącej budynkom.

Nie przewiduje się wystąpienia oddziaływania na zasoby naturalne rozumiane jako surowce naturalne, zabytki oraz obszary Natura 2000, z uwagi na brak dopuszczenia realizacji inwestycji mogących mieć wpływ na ww. komponenty środowiska.

7. Informacja o możliwym transgranicznym oddziaływaniu na środowisko

Z uwagi na położenie przedmiotowych obszarów w znacznej odległości od granicy państwa nie należy spodziewać się transgranicznego oddziaływania ustaleń projektu planu na środowisko.

8. Rozwiązania mające na celu zapobieganie, ograniczanie lub kompensację przyrodniczą negatywnych oddziaływań na środowisko

Ustalenia przedmiotowego projektu planu przewidują działania mające na celu zapobieganie i ograniczanie ewentualnych negatywnych oddziaływań zamierzeń inwestycyjnych na środowisko – przedstawione w rozdziale 6. niniejszej prognozy.

Dla pełnej ochrony środowiska, mającej na celu dotrzymanie standardów jakości środowiska, zarówno na obszarze opracowania projektu planu, jak i w jego sąsiedztwie, w związku z realizacją ustalonych w projekcie planu przedsięwzięć, projekty budowlane tych inwestycji powinny zawierać zalecenia odpowiedniego doboru rozwiązań technicznych i technologicznych.

Ponadto należy uwzględnić:

- konieczność dotrzymania wszelkich obowiązujących norm dotyczących ochrony poszczególnych komponentów środowiska,
- odpowiednie wyprofilowanie powierzchni dróg i terenów, zapewniające powierzchniowy spływ wód opadowych oraz w miarę możliwości stosowanie nawierzchni przepuszczających wodę,
- zdjęcie próchnicznej warstwy gleby (humusu) w miejscach posadowienia nowych budynków i wtórne jej wykorzystanie,
- obowiązek selektywnego gromadzenia odpadów i powierzanie ich wywozu i składowania wyspecjalizowanym firmom,
- właściwe rozmieszczenie obiektów budowlanych, umożliwiające przewietrzanie zabudowy względem głównych kierunków panujących wiatrów,
- prowadzenie prac ziemnych, z zachowaniem terminów tych prac, wykluczając fundamentowanie w okresie długotrwałych deszczy i roztopów wiosennych, w celu ochrony podłoża,
- przeznaczanie powierzchni niezabudowanych i nieutwardzonych na zielen.

9. Przewidywane metody analizy skutków realizacji ustaleń projektu planu oraz częstotliwość jej przeprowadzania

Ustalenia projektu planu zagospodarowania przestrzennego uwzględniają wymogi ochrony środowiska zgodnie z obowiązującymi przepisami aktów prawnych. Podczas funkcjonowania zrealizowanych przedsięwzięć na przedmiotowym terenie zawsze istnieje ryzyko wystąpienia negatywnych zjawisk dla środowiska, trudnych do określenia i zminimalizowania w zapisach ustaleń planu (np. wystąpienie wypadków, pożarów lub awarii infrastruktury technicznej). Zgodnie z art. 55 ust. 5 ustawy z dnia 3 października 2008 r. o udostępnianiu informacji o środowisku i jego ochronie, udziale społeczeństwa w ochronie środowiska oraz o ocenach oddziaływania na środowisko, organ opracowujący projekt dokumentu jest obowiązany prowadzić monitoring skutków realizacji postanowień przyjętego dokumentu w zakresie oddziaływania na środowisko. Monitoring ten zaleca się wykonywać raz na 4 lata w oparciu o dostępne dane o środowisku.

Monitoring skutków realizacji postanowień przyjętego dokumentu w zakresie oddziaływania na środowisko będzie polegał na analizie i ocenie stanu poszczególnych komponentów środowiska w oparciu o wyniki pomiarów uzyskanych w ramach Państwowego Monitoringu Środowiska lub w ramach indywidualnych zamówień. Dokonując analizy i oceny stanu poszczególnych komponentów środowiska w oparciu o wyniki pomiarów uzyskanych w ramach Państwowego Monitoringu Środowiska należy pamiętać, że muszą się one odnosić do obszaru objętego projektem planu.

Należy prowadzić bieżące analizy, które umożliwią, jeśli pojawi się taka potrzeba, wprowadzenie odpowiednich zmian i korekt do miejscowego planu zagospodarowania przestrzennego. Proponuje się objęcie monitoringiem komponentów środowiska w zakresie: jakości wód, jakości (zanieczyszczenia) powietrza, jakości gleb, jakości klimatu akustycznego (oddziaływania hałasu), oddziaływania pól elektromagnetycznych i gospodarowania odpadami.

10. Rozwiązania alternatywne do rozwiązań zawartych w projekcie planu lub wyjaśnienie ich braku

Nie wskazuje się rozwiązań alternatywnych, zakładając, że omawiany projekt jest projektem jedynym, optymalnym zarówno pod względem rozwiązań funkcjonalno-przestrzennych, jak i rozwiązań ograniczających negatywne oddziaływanie na środowisko.

Przeznaczenie i zagospodarowanie terenów sąsiednich oraz przeznaczenie tego obszaru w Studium determinują proponowane w projekcie planu rozwiązania, co pozwoli na realizację planowanego sposobu zainwestowania w miejscowości Lusówko.

11. Streszczenie

Przedmiotem opracowania jest prognoza oddziaływania na środowisko dotycząca projektu zmiany miejscowych planów zagospodarowania przestrzennego w Lusówku w rejonie ulic: Zespołowej, Łąbędzia, Trzcinowej i Kapitańskiej.

Projekt planu sporządzany jest na podstawie Uchwały Nr LVII/969/2022 Rady Gminy Tarnowo Podgórne z dnia 23 sierpnia 2022 r.

Prognoza składa się z 11 rozdziałów.

Rozdział pierwszy stanowi wprowadzenie, w którym przedstawiono podstawy formalno-prawne, zakres i cel prognozy oraz informacje zastosowanych metodach oraz materiałach i dokumentach uwzględnionych przy jej sporządzaniu. Prognoza oddziaływania na środowisko stanowi podstawowy dokument, niezbędny do przeprowadzenia postępowania w sprawie strategicznej oceny oddziaływania na środowisko skutków realizacji polityki, strategii, planu lub programu. Obowiązek jej opracowania wynika bezpośrednio z zapisów ustawy z dnia 3 października 2008 r. o udostępnianiu informacji o środowisku i jego ochronie, udziale społeczeństwa w ochronie środowiska oraz ocenach oddziaływania na środowisko oraz ustawy z dnia 27 marca 2003 r. o planowaniu i zagospodarowaniu przestrzennym. Zasadniczym celem prognozy oddziaływania na środowisko jest wskazanie prawdopodobnych skutków realizacji ustaleń projektu planu na poszczególne elementy środowiska przyrodniczego.

W rozdziale drugim zaprezentowano stan środowiska na obszarze objętym projektem planu. Projekt planu obejmuje pięć obszarów oznaczonych literami „A”, „B”, „C”, „D” o łącznej powierzchni ok. 3,8 ha. Obszar „A” obejmuje działkę o nr ewid. 388/33, przy ul. Kapitańskiej i Pirackiej. Obszar „B” obejmuje działki o nr ewid. 493, 494 i 495, przy ul. Trzcinowej. Przedmiotowy teren jest niezabudowany. Obszar „C” obejmuje działki o nr ewid. 378/8 i 378/14, przy ul. Łąbędzia. W północnej części tego terenu znajduje się budynek gospodarczy, natomiast jego północna część jest użytkowana rolniczo. Obszar „D” obejmuje działkę o nr ewid. 310/4, ul. Zespołowej. Na przedmiotowym terenie występuje zabudowa mieszkaniowa jednorodzinna. Obszary objęte opracowaniem znajdują się w sąsiedztwie terenów zabudowy mieszkaniowej jednorodzinnej, terenów zabudowy usługowej, terenów użytkowanych rolniczo, nieużytków oraz Jeziora Lusowskiego. Przedmiotowe tereny położone są w otoczeniu drogi powiatowej nr 2392P Tarnowo Podgórne - Jankowice - Lusówko - Rozalin - Więckowice. W ciągach dróg sąsiadujących z obszarami objętymi opracowaniem występują sieci infrastruktury technicznej: wodociągowa, kanalizacji sanitarnej, kanalizacji deszczowej, elektroenergetyczna i gazowa. Obszary objęte opracowaniem zlokalizowane są w granicach silnie zmienionej JCWP rzecznych Sama do Kan. Lubosińskiego (RW600016187239) oraz w zasięgu JCWPd nr 60 (GW600060). Obszar „D” znajduje się w granicach Obszaru Chronionego Krajobrazu Rynny Jeziora Lusowskiego i Doliny Samy.

Rozdział trzeci obejmuje informacje o zawartości i głównych celach projektu planu. Na przedmiotowych terenach obowiązują ustalenia Uchwały Nr LI/457/2001 Rady Gminy Tarnowo Podgórne z dnia 19 czerwca 2001 r. w sprawie uchwalenia miejscowego planu zagospodarowania przestrzennego terenów zabudowy mieszkaniowej jednorodzinnej w Lusówku oraz Uchwały Nr XXXVIII/610/2017 z dnia 24 stycznia 2017 r. w sprawie miejscowego planu zagospodarowania przestrzennego w Lusówku - część Centrum A. Do zmiany obowiązujących planów miejscowych przystąpiono w związku z wnioskami właścicieli nieruchomości prywatnych dotyczącymi zmiany parametrów i wskaźników zabudowy i zagospodarowania terenów. Przedmiotem ustaleń projektu

planu dotyczących przeznaczenia terenu są: tereny zabudowy mieszkaniowej jednorodzinnej wolnostojącej, oznaczone na rysunku planu symbolami 1MNW, 2MNW, teren zabudowy mieszkaniowej jednorodzinnej wolnostojącej lub usług, oznaczony na rysunku planu symbolem MNW-U, teren usług turystyki lub sportu i rekreacji, oznaczony na rysunku planu symbolem UT-US. W obowiązującym dokumencie Studium uwarunkowań i kierunków zagospodarowania przestrzennego gminy Tarnowo Podgórne obszary objęte projektem planu przeznaczone są pod tereny zabudowy mieszkaniowo-usługowej, oznaczone symbolami „M3”, „M4” oraz teren usług sportu i rekreacji, oznaczony symbolem „US”. Projekt planu stanowi zatem realizację polityki przestrzennej wyrażonej w Studium.

W rozdziale czwartym zawarto informację dotyczącą istniejących problemów ochrony środowiska, istotnych z punktu widzenia projektu planu, do których należą: wzrost udziału powierzchni utwardzonych, zmiana warunków odpływu wód opadowych, wzrost emisji zanieczyszczeń powietrza (emisje z systemów grzewczych, z ciągów komunikacyjnych), a w konsekwencji przekroczenie wymaganych prawem norm jakości powietrza atmosferycznego, wymagające prowadzenia działań na rzecz utrzymania jakości lub poprawy warunków aerosanitarnych, osiągnięcie celów środowiskowych określonych dla JCWP, w granicach której znajdują się przedmiotowe obszary oraz eliminacja lub ograniczanie istniejących i potencjalnych zagrożeń obszarów objętych formami ochrony przyrody.

Część piąta dotyczy wskazania celów ochrony środowiska ustanowionych na szczeblu międzynarodowym, wspólnotowym i krajowym z podaniem sposobów uwzględnienia tych celów w projekcie planu. Wykazano, iż zapisy planu gwarantują realizację głównych celów stawianych przez dokumenty rangi międzynarodowej, wspólnotowej, krajowej i lokalnej.

Część szósta omawia potencjalne skutki i oddziaływanie ustaleń projektu planu na poszczególne komponenty środowiska. Stwierdza się, że skutki realizacji ustaleń projektu planu wpłyną negatywnie na:

- powierzchnię ziemi, ze względu na uszczelnienie gruntu w miejscach realizacji zabudowy,
- powietrze, z uwagi na generowanie zanieczyszczeń do powietrza przez źródła grzewcze budynków i pojazdy samochodowe,
- klimat (mikroklimat), ze względu na wzrost emisji ciepła, pochodzącego ze spalania paliw do celów grzewczych, jak również wzrost powierzchni utwardzonych,
- krajobraz, z uwagi na przekształcenie krajobrazu przez zabudowę; należy zaznaczyć, że odbiór wizualny krajobrazu będzie miał charakter subiektywny,
- wody podziemne, z uwagi na wzrost powierzchni utwardzonych, a w konsekwencji zmianę warunków odpływu wód.

Zakłada się wystąpienie oddziaływania o charakterze pozytywnym na:

- ludzi i dobra materialne, z uwagi na umożliwienie rozwoju terenów inwestycyjnych,
- rośliny, zwierzęta, różnorodność biologiczną, wody, powietrze, mikroklimat i krajobraz, z uwagi na wprowadzenie zieleni towarzyszącej budynkom.

Nie przewiduje się wystąpienia oddziaływania na zasoby naturalne rozumiane jako surowce naturalne, zabytki oraz obszary Natura 2000, z uwagi na brak dopuszczenia realizacji inwestycji mogących mieć wpływ na ww. komponenty środowiska.

W rozdziale siódmym wykazano brak transgranicznego oddziaływania ustaleń realizacji planu na środowisko.

W rozdziale ósmym przedstawiono rozwiązania mające na celu zapobieganie, ograniczanie lub kompensację przyrodniczą negatywnych oddziaływań na środowisko w kontekście projektu planu dotyczące m.in.: konieczności dotrzymania wszelkich obowiązujących norm dotyczących ochrony poszczególnych komponentów środowiska, zdjęcia próchnicznej warstwy gleby (humusu) w obrębie pasa jezdni i wtórne jej wykorzystanie, obowiązku selektywnego gromadzenia odpadów i powierzanie ich wywozu i składowania wyspecjalizowanym firmom, prowadzenia prac ziemnych, z zachowaniem terminów tych prac, wykluczając fundamentowanie w okresie długotrwałych deszczy i roztopów wiosennych, w celu ochrony podłoża, a także zabezpieczenia na czas budowy istniejących drzew i krzewów, w celu ochrony przed uszkodzeniami mechanicznymi.

Rozdział dziewiąty zawiera propozycje dotyczące przewidywanych metod analizy skutków realizacji postanowień projektowanego dokumentu oraz częstotliwości jej przeprowadzania, do których należy prowadzenie bieżących analiz, które umożliwią, jeśli pojawi się taka potrzeba, wprowadzenie

odpowiednich zmian i korekt do miejscowego planu zagospodarowania przestrzennego. Ocenę skutków realizacji zapisów planów zaleca się wykonywać raz na 4 lata w oparciu o dostępne dane o środowisku. Ponadto należy prowadzić bieżące analizy, które umożliwią, jeśli pojawi się taka potrzeba, wprowadzenie odpowiednich zmian i korekt do miejscowych planów zagospodarowania przestrzennego. Proponuje się objęcie monitoringiem komponentów środowiska w zakresie: jakości wód, jakości (zanieczyszczenia) powietrza, jakości gleb, jakości klimatu akustycznego (oddziaływania hałasu), oddziaływania pól elektromagnetycznych i gospodarowania odpadami.


W rozdziale dziesiątym przedstawiono wyjaśnienie braku rozwiązania alternatywnego do rozwiązań zawartych w projekcie planu.

Rozdział jedenasty zawiera streszczenie w języku niespecjalistycznym.

OŚWIADCZENIE AUTORA PROGNOZY ODDZIAŁYWANIA NA ŚRODOWISKO
DOTYCZĄCEJ PROJEKTU ZMIANY MIEJSCOWYCH PLANÓW ZAGOSPODAROWANIA
PRZESTRZENNEGO W LUSÓWKU W REJONIE ULIC: ZESPOŁOWEJ, ŁABĘDZIA,
TRZCINOWEJ I KAPITAŃSKIEJ – CZĘŚĆ A

Oświadczam, że jako autor prognozy spełniam wymagania, o których mowa w art. 74a ust. 2 ustawy z dnia 3 października 2008 r. o udostępnieniu informacji o środowisku i jego ochronie, udziale społeczeństwa w ochronie środowiska oraz o ocenach oddziaływania na środowisko (Dz. U. z 2023 r. poz. 1094 ze zm.).

Jestem świadoma odpowiedzialności karnej za złożenie fałszywego oświadczenia.



Katarzyna Miłczarek
mgr inż. gospodarki przestrzennej
nr dyplomu 126165 z dn. 30.06.2014r.
Uniwersytet im. A. Mickiewicza w Poznaniu