

BIURO PLANOWANIA PRZESTRZENNEGO

INVEST-PLAN Sp. z o. o.

60-705 Poznań, ul. Antoniego Małeckiego 5/9

tel.: 61 8650-665, 600 378 942, e-mail: investplan@wp.pl

NIP 779-19-99-238 REGON 631133824

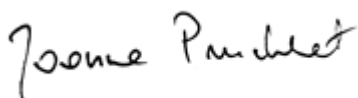
**Prognoza oddziaływania na środowisko
miejscowego planu zagospodarowania przestrzennego w Przeźmierowie
pomiędzy ulicami: Leśną, Brzoskwiniową, Składową, Kościelną i Graniczną**

Opracowanie:

Kierujący zespołem autorów: mgr inż. Daria Ziemkowska



mgr inż. Joanna Pruchlat



Poznań, 27 kwietnia 2022 r. *

*skorygowana 23 października 2022 r. zgodnie z opinią Regionalnego Dyrektora Ochrony
Środowiska w Poznaniu nr WOO-III.410.499.2022.AK.1 z dnia 7 sierpnia 2022 r.
oraz w związku ze złożonymi uwagami i pod względem podstawy prawnej
skorygowana 7 lutego 2023 r. w związku z uwzględnioną uwagą
i pod względem podstawy prawnej
skorygowana 13 października 2023 r. w związku z uwzględnionymi uwagami
i pod względem podstawy prawnej*

***Prognoza oddziaływania na środowisko miejscowego planu zagospodarowania przestrzennego
w Przeźmierowie pomiędzy ulicami: Leśną, Brzaskwiniową, Składową, Kościelną i Graniczną***

Spis treści

1. WSTĘP.....	3
2. Opis i krótka charakterystyka przyrodnicza terenu i jego otoczenia.....	8
3. Położenie terenu objętego miejscowym planem względem obszarów i obiektów objętych ochroną na podstawie przepisów odrębnych.	15
4. Istniejący stan środowiska oraz potencjalne jego zmiany w przypadku braku realizacji ustaleń miejscowego planu.	16
5. Cele ochrony środowiska.	26
6. Istniejące problemy ochrony środowiska istotne z punktu widzenia realizacji postanowień miejscowego planu w szczególności dotyczące obszarów podlegających ochronie na podstawie ustawy z dnia 16.04.2004 r. o ochronie przyrody.	31
7. Wpływ dotychczasowego zagospodarowania terenu na środowisko przyrodnicze.....	32
8. Opis przewidywanych znaczących oddziaływań planowanego przedsięwzięcia na środowisko, obejmujący bezpośrednie, pośrednie, wtórne, skumulowane, krótko-, średnio- i długoterminowe, stałe i chwilowe oddziaływania na środowisko oraz przewidywane znaczące oddziaływania realizacji ustaleń miejscowego planu oraz rozwiązania minimalizujące jego skutki.	33
9. Informacje o możliwym transgranicznym oddziaływaniu na środowisko.....	43
10. Propozycje dotyczące przewidywanych metod analizy skutków realizacji postanowień miejscowego planu oraz częstotliwości jej przeprowadzenia.....	43
11. Rozwiązania mające na celu zapobieganie, ograniczenie lub kompensację przyrodniczą negatywnych oddziaływań na środowisko, mogących być rezultatem realizacji miejscowego planu, w szczególności na cele i przedmiot ochrony obszaru Natura 2000 oraz integralność tego obszaru.....	44
12. Rozwiązania alternatywne do rozwiązań zawartych w projekcie miejscowego planu; uzasadnienie ich wyboru oraz opis metod dokonania oceny prowadzącej do tego wyboru albo wyjaśnienia braku rozwiązań alternatywnych, w tym wskazanie napotkanych trudności wynikających z niedostatków techniki lub we współczesnej wiedzy.....	45
13. Streszczenie sporządzone w języku niespecjalistycznym.....	46
14. Załączniki.....	49

1. WSTĘP

Przedmiot i główne cele opracowania

Przedmiotem niniejszego opracowania jest prognoza oddziaływania na środowisko ustaleń projektu miejscowego planu zagospodarowania przestrzennego gminy Tarnowo Podgórne którego celem jest uporządkowanie istniejącego zagospodarowania oraz umożliwienie realizacji planowanej zabudowy mieszkaniowej jednorodzinnej i usługowej.

Prognozę oddziaływania na środowisko opracowano do projektu miejscowego planu zagospodarowania przestrzennego wywołanego Uchwałą Nr X/154/2019 Rady Gminy Tarnowo Podgórne z dnia 21 maja 2019 r. w sprawie przystąpienia do opracowania miejscowego planu zagospodarowania przestrzennego w Przeźmierowie pomiędzy ulicami: Leśną, Brzoskwiniową, Składową, Kościelną i Graniczną.

Dla przedmiotowego terenu nie obowiązuje miejscowy plan zagospodarowania przestrzennego.

Prognoza oddziaływania na środowisko to jeden z elementów postępowania w sprawie strategicznej oceny oddziaływania na środowisko, w związku z między innymi uchwalaniem planu zagospodarowania przestrzennego. Głównym celem sporządzenia prognozy jest określenie skutków ustaleń miejscowego planu oraz ich wpływu na środowisko, a także zaproponowanie rozwiązań eliminujących lub ograniczających niekorzystne oddziaływanie ustaleń miejscowego planu na poszczególne elementy środowiska oraz środowiska jako całości.

Podstawa prawna opracowania

Podstawą prawną opracowywania prognozy oddziaływania na środowisko jest art. 51. ust. 2 oraz art. 52 ust. 1 i 2 ustawy z dnia 3 października 2008 r. o udostępnianiu informacji o środowisku i jego ochronie, udziale społeczeństwa w ochronie środowiska oraz o ocenach oddziaływania na środowisko (t. j.: Dz. U. z 2023 r., poz. 1094, ze zm.) oraz ustawa z dnia 27 marca 2003 r. o planowaniu i zagospodarowaniu przestrzennym (t. j.: Dz. U. z 2023 r., poz. 977, ze zm.). Szczegółowa prognoza powstaje w wyniku przeprowadzenia strategicznej oceny oddziaływania na środowisko.

Przy opracowywaniu prognozy uwzględniono następujące akty prawne:

- Ustawę z 27 kwietnia 2001 r. Prawo ochrony środowiska (t. j.: Dz. U. z 2022 r., poz. 2556, ze zm.),
- Ustawę z dnia 16 kwietnia 2004 r. o ochronie przyrody (t. j.: Dz. U. z 2023 r. poz. 1336, ze zm.),
- Ustawę z 3 lutego 1995 r. o ochronie gruntów rolnych i leśnych (t. j.: Dz. U. z 2022 r., poz. 2409, ze zm.),
- Ustawę z dnia 20 lipca 2017 r. Prawo wodne (t. j.: Dz. U. z 2023 r., poz. 1478),
- Ustawę z dnia 21 marca 1985 r. o drogach publicznych (t. j.: Dz. U. z 2023r., poz. 645, ze zm.),
- Ustawę z dnia 9 czerwca 2011 r. Prawo geologiczne i górnicze (t. j.: Dz. U. z 2023 r., poz. 633, ze zm.),
- Ustawę z dnia 7 lipca 1994 r. Prawo budowlane (t. j.: Dz.U. z 2023 r., poz. 682, ze zm.),
- Ustawę z dnia 7 czerwca 2001 r. o zbiorowym zaopatrzeniu w wodę i zbiorowym odprowadzaniu ścieków (t. j.: Dz.U. z 2023 r., poz. 537, ze zm.),

Prognoza oddziaływania na środowisko miejscowego planu zagospodarowania przestrzennego w Przeźmierowie pomiędzy ulicami: Leśną, Brzaskwiniową, Składową, Kościelną i Graniczną

- *Ustawę z dnia 14 grudnia 2012 r. o odpadach (t.j.: Dz.U. z 2023 r., poz. 1587, ze zm.),*
- *Ustawę z dnia 10 kwietnia 1997 r. Prawo energetyczne (t.j.: Dz.U. z 2022 r., poz. 1385, ze zm.),*
- *Obwieszczenie Ministra Rozwoju i Technologii z dnia 15 kwietnia 2022 r. w sprawie ogłoszenia jednolitego tekstu rozporządzenia Ministra Infrastruktury w sprawie warunków technicznych, jakim powinny odpowiadać budynki i ich usytuowanie (t.j.: Dz.U. z 2022 r., poz. 1225),*
- *Rozporządzenie Ministra Zdrowia z dnia 17 grudnia 2019 r. w sprawie dopuszczalnych poziomów elektromagnetycznych w środowisku (Dz.U. z 2019 r., poz. 2448),*
- *Rozporządzenie Ministra Środowiska z 14 czerwca 2007 r. w sprawie dopuszczalnych poziomów hałasu w środowisku (t.j. Dz. U. z 2014 r. poz. 112),*
- *Rozporządzenie Ministra Środowiska z dnia 9 października 2014 r. w sprawie ochrony gatunkowej roślin (Dz. U. z 2014 r. poz. 1409),*
- *Rozporządzenie Ministra Środowiska z dnia 16 grudnia 2016 r. w sprawie ochrony gatunkowej zwierząt (t.j. Dz. U. z 2022 r., poz. 2380, ze zm.),*
- *Rozporządzenie Ministra Środowiska z dnia 9 października 2014 r. w sprawie ochrony gatunkowej grzybów (Dz. U. z 2014 r., poz. 1408),*
- *Rozporządzenie Rady Ministrów z dnia 10 września 2019 r. w sprawie przedsięwzięć mogących znacząco oddziaływać na środowisko (Dz. U. z 2019 r., poz. 1839, ze zm.),*
- *Rozporządzenie Ministra Gospodarki Morskiej i Żeglugi Śródlądowej z dnia 12 lipca 2019 r. w sprawie substancji szczególnie szkodliwych dla środowiska wodnego oraz warunków, jakie należy spełnić przy wprowadzaniu do wód lub do ziemi ścieków, a także przy odprowadzaniu wód opadowych lub roztopowych do wód lub do urządzeń wodnych (Dz. U. 2019 r., poz. 1311),*
- *Uchwałę Nr XXXIX/941/17 Sejmiku Województwa Wielkopolskiego z dnia 18 grudnia 2017 r. w sprawie wprowadzenia, na obszarze województwa wielkopolskiego, ograniczeń lub zakazów w zakresie eksploatacji instalacji, w których następuje spalanie paliw,*
- *Uchwałę Nr XXXVI/701/21 Sejmiku Województwa Wielkopolskiego z dnia 29 listopada 2021 r., zmieniającą Uchwałę Sejmiku Województwa Wielkopolskiego w sprawie wprowadzenia, na obszarze województwa wielkopolskiego, ograniczeń lub zakazów w zakresie eksploatacji instalacji, w których następuje spalanie paliw.*

Główne cele miejscowego planu i ich powiązania z innymi dokumentami.

Głównym celem miejscowego planu zagospodarowania przestrzennego jest określenie zasad użytkowania istniejącej i zasad realizacji projektowanej zabudowy, wprowadzenie ładu przestrzennego oraz uporządkowanie publicznych zadań infrastrukturalnych. Projekt miejscowego planu określa następujące przeznaczenia terenów:

- tereny zabudowy mieszkaniowej jednorodzinnej, oznaczone symbolami 1MN, 2MN, 3MN, 4MN, 5MN, 6MN, 7MN, 8MN, 9MN, 10MN, 11MN, 12MN, 13MN, 14MN, 15MN, 16MN,
- *teren zabudowy mieszkaniowej jednorodzinnej lub usługowej, oznaczony symbolem MN/U,*
- tereny zabudowy usługowej, oznaczone symbolami 1U, 2U, 3U, 4U, 5U, 6U, 7U, 8U, 9U, 10U, 11U,
- teren usług sportu i rekreacji, oznaczony symbolem US,
- *teren elektroenergetyki, oznaczony symbolem E,*
- tereny dróg publicznych klasy dojazdowej, oznaczone symbolami 1KDD, 2KDD, 3KDD, 4KDD, 5KDD, 6KDD, 7KDD, 8KDD, 9KDD, 10KDD, 11KDD, 12KDD, 13KDD, 14KDD, 15KDD, 16KDD,
- tereny publicznych ciągów pieszych pieszych, oznaczone symbolami 1KX, 2KX.

Prognoza oddziaływania na środowisko miejscowego planu zagospodarowania przestrzennego w Przeźmierowie pomiędzy ulicami: Leśną, Brzostkowiową, Składową, Kościelną i Graniczną

Plan zawiera zagadnienia wymienione w art. 15 ust. 2 i 3 Ustawy z dnia 27 marca 2003 r. o planowaniu i zagospodarowaniu przestrzennym:

- 1) przeznaczenie terenów oraz linie rozgraniczające tereny o różnym przeznaczeniu lub różnych zasadach zagospodarowania;
- 2) zasad ochrony i kształtowania ładu przestrzennego;
- 3) zasady ochrony środowiska, przyrody i krajobrazu;
- 4) zasad ochrony dziedzictwa kulturowego i zabytków, w tym krajobrazów kulturowych, oraz dóbr kultury współczesnej;
- 5) zasady kształtowania zabudowy oraz wskaźniki zagospodarowania terenów, maksymalną i minimalną intensywność zabudowy jako wskaźnik powierzchni całkowitej zabudowy w odniesieniu do powierzchni działki budowlanej, minimalny udział procentowy powierzchni biologicznie czynnej w odniesieniu do powierzchni działki budowlanej, maksymalną wysokość zabudowy, minimalną liczbę stanowisk postojowych oraz linie zabudowy i gabaryty obiektów;
- 6) szczególne warunki zagospodarowania terenów oraz ograniczenia w ich użytkowaniu, w tym zakaz zabudowy;
- 7) zasady modernizacji, rozbudowy i budowy systemów komunikacji i infrastruktury technicznej;
- 8) stawki procentowe, na podstawie których ustala się opłatę, o której mowa w art. 36 ust. 4. Nie podjęto ustaleń dotyczących:
 - 1) zasad kształtowania krajobrazu;
 - 2) wymagań wynikające z potrzeb kształtowania przestrzeni publicznych;
 - 3) granic i sposobów zagospodarowania terenów lub obiektów podlegających ochronie, na podstawie odrębnych przepisów, terenów górniczych, a także obszarów szczególnego zagrożenia powodzią, obszarów osuwania się mas ziemnych, krajobrazów priorytetowych określonych w audycie krajobrazowym oraz w planach zagospodarowania przestrzennego województwa;
- 4) szczegółowych zasad i warunków scalania i podziału nieruchomości objętych planem miejscowym;
- 5) sposobu i terminu tymczasowego zagospodarowania, urządzania i użytkowania terenów.

Miejscowy plan jest powiązany z Planem zagospodarowania przestrzennego województwa wielkopolskiego (uchwała Nr V/70/19 Sejmiku Województwa Wielkopolskiego z dnia 25 marca 2019 r.). Powiązanie to polega na zachowaniu zgodności z generalnymi rozstrzygnięciami i wskazaniem dla poszczególnych obszarów zapisanych w planie województwa.

W miejscowym planie zostały wykorzystane następujące materiały:

- Studium uwarunkowań i kierunków zagospodarowania przestrzennego gminy Tarnowo Podgórne (Uchwała Nr L/852/2022 Rady Gminy Tarnowo Podgórne z dnia 29 marca 2022 r.);
- Uchwała X/154/2019 Rady Gminy Tarnowo Podgórne z dnia 21 maja 2019 r. w sprawie przystąpienia do opracowania miejscowego planu zagospodarowania przestrzennego w Przeźmierowie pomiędzy ulicami: Leśną, Brzostkowiową, Składową, Kościelną i Graniczną;

Prognoza oddziaływania na środowisko miejscowego planu zagospodarowania przestrzennego w Przeźmierowie pomiędzy ulicami: Leśną, Brzaskwiniową, Składową, Kościelną i Graniczną

- wnioski instytucji do miejscowego planu;
- dane pochodzące z Urzędu Gminy w Tarnowo Podgórne;
- mapy ewidencyjne i zasadnicze.

Zakres prognozy i jej powiązania z innymi dokumentami.

Zakres niniejszej prognozy, tryb jej opiniowania oraz przyjęcia określa Ustawa z dnia 3 października 2008 r. *o udostępnianiu informacji o środowisku i jego ochronie, udziale społeczeństwa w ochronie środowiska oraz o ocenach oddziaływania na środowisko*, a precyzują pisma Regionalnego Dyrektora Ochrony Środowiska w Poznaniu (pismo nr WOO-III.411.270.2019.MM.1 z dnia 02.08.2019 r.) oraz Państwowego Powiatowego Inspektora Sanitarnego w Poznaniu (pismo nr NS-52/3-170/19 z dnia 10.07.2019 r.).

W prognozie wykorzystano następujące dokumenty:

- Plan zagospodarowania przestrzennego województwa wielkopolskiego (Uchwała Nr V/70/19 Sejmiku Województwa Wielkopolskiego z dnia 25 marca 2019 r.);
- „Strategiczny plan adaptacji dla sektorów i obszarów wrażliwych na zmiany klimatu do roku 2020 z perspektywą do roku 2030”;
- „Program ochrony powietrza dla strefy wielkopolskiej” (Uchwała Nr XXI/391/20 Sejmiku Województwa Wielkopolskiego z dnia 13 lipca 2020 r. w sprawie określenia Programu ochrony powietrza dla strefy wielkopolskiej (Dz. U. Woj. Wlkp. z 2020 r., poz. 5954),
- Europejska Konwencja Krajobrazowa sporządzona we Florencji dnia 20 października 2000 r. (Dz. U. z 2006 r., Nr 14, poz. 98);
- „Plan gospodarowania wodami na obszarze dorzecza Odry”, zatwierdzony na posiedzeniu Rady Ministrów w dniu 18 października 2016 r. przez Prezesa Ministrów (Dz. U. z 2016 r., poz. 1967),
- „Plan gospodarowania wodami na obszarze dorzecza Odry” – rozporządzenie Ministra Infrastruktury z dnia 16 listopada 2022 r. w sprawie Planu gospodarowania wodami na obszarze dorzecza Odry (Dz. U. z 2023 r., poz. 335),
- Studium uwarunkowań i kierunków zagospodarowania przestrzennego gminy Tarnowo Podgórne (Uchwała Nr L/ 852 /2022 Rady Gminy Tarnowo Podgórne z dnia 29 marca 2022 r.);
- Uchwała X/154/2019 Rady Gminy Tarnowo Podgórne z dnia 21 maja 2019 r. w sprawie przystąpienia do opracowania miejscowego planu zagospodarowania przestrzennego w Przeźmierowie pomiędzy ulicami: Leśną, Brzaskwiniową, Składową, Kościelną i Graniczną;
- „Roczna ocena jakości powietrza w województwie wielkopolskim. Raport wojewódzki za rok 2021”, GIOŚ, Regionalny Wydział Monitoringu Środowiska w Poznaniu, Poznań kwiecień 2022 r.,
- „Roczna ocena jakości powietrza w województwie wielkopolskim. Raport wojewódzki za rok 2022”, GIOŚ, Regionalny Wydział Monitoringu Środowiska w Poznaniu, Poznań kwiecień 2023 r.,
- „Aktualizacja Programu Ochrony Środowiska dla Gminy Tarnowo Podgórne na lata 2022-2025 z perspektywą na lata 2026-2029” (Uchwała Nr L/864/2022 Rady Gminy Tarnowo Podgórne z dnia 29 marca 2022 r. w sprawie przyjęcia „Aktualizacji Programu Ochrony Środowiska dla Gminy Tarnowo Podgórne na lata 2022-2025 z perspektywą na lata 2026-2029”);
- Ocena jakości wód podziemnych w punktach pomiarowych sieci krajowej w ramach monitoringu operacyjnego stanu chemicznego wód podziemnych w roku 2018, wg badań PIG; WIOŚ 2019;

Prognoza oddziaływania na środowisko miejscowego planu zagospodarowania przestrzennego w Przeźmierowie pomiędzy ulicami: Leśną, Brzaskwiniową, Składową, Kościelną i Graniczną

- Oceny stanu jednolitych części wód rzek i zbiorników zaporowych w latach 2014 – 2019 na podstawie monitoringu, GIOŚ, 2019;
- Ocena stanu jednolitych części wód rzek i zbiorników zaporowych w latach 2014-2019 metodą przeniesienia (GIOŚ, 2019 r.);
- „Klasy jakości wód podziemnych w punktach monitoringu diagnostycznego wg danych z 2022 roku” (dane Inspekcji Ochrony Środowiska uzyskane w ramach Państwowego Monitoringu Środowiska”, GIOŚ 2023),
- „Ocena poziomów pól elektromagnetycznych w środowisku w roku 2021 w województwie wielkopolskim”, Główny Inspektor Ochrony Środowiska, Poznań czerwiec 2021;
- Uchwała Nr XVIII/302/12 Sejmiku Województwa Wielkopolskiego z dnia 30 stycznia 2012 roku w sprawie utworzenia obszaru ograniczonego użytkowania dla lotniska Poznań-Ławica w Poznaniu,
- Mapa akustyczna dla dróg krajowych o ruchu powyżej 3 000 000 pojazdów rocznie na terenie województwa wielkopolskiego” (GDDKiA, Przeźmierowo maj 2018),
- Uchwała Nr XII/232/19 Sejmiku Województwa Wielkopolskiego z dnia 28 października 2019 r. w sprawie określenia Programu ochrony środowiska przed hałasem dla dróg krajowych i odcinka autostrady A2 (Konin – granica województwa),
- Uchwała Nr LI/1000/23 z 27 marca 2023 roku w sprawie: uchwalenia Audytu krajobrazowego województwa wielkopolskiego,
- dane ze stron internetowych: www.poznan.rzgw.gov.pl/; <http://geoportal.pgi.gov.pl/>,
<http://www.psh.gov.pl/>; <http://maps.geoportal.gov.pl/>; <https://wody.isok.gov.pl/>,
<http://geoserwis.gdos.gov.pl/>, <https://mapa.korytarze.pl/>

Ocena zgodność projektowanego przeznaczenia ze Studium uwarunkowań i kierunków zagospodarowania przestrzennego

Zgodnie ze Studium uwarunkowań i kierunków zagospodarowania przestrzennego gminy Tarnowo Podgórne obszar objęty projektem miejscowego planu przeznaczony jest na cele terenów zabudowy mieszkaniowo-usługowej C_M1 i C_M2 oraz niewielki fragment pod teren zabudowy usługowej C_U.

W związku z powyższym przeznaczenie określone w projekcie miejscowego planu nie narusza ustaleń Studium, a zapisy projektu planu realizują główne założenia oraz wytyczne wskazane w dokumencie.

Metoda zastosowana przy sporządzaniu prognozy

Prace nad sporządzaniem prognozy składały się z prac terenowych i kameralnych. Prace terenowe polegały na przeprowadzeniu wizji lokalnej, która umożliwiła określenie stanu jego zagospodarowania, zachowania lub degradacji. Ustalono również powiązania obszaru z terenami sąsiednimi oraz dokonano oceny stanu przestrzeni. Dodatkowe informacje o terenie dotyczące danych statystycznych, geograficznych, technicznych uzyskano w Urzędzie Gminy Tarnowo Podgórne, a także skorzystano z innych dostępnych źródeł, w tym wymienionych w niniejszym opracowaniu. Sporządzono ocenę sposobów użytkowania terenu, aktualnego stanu środowiska oraz jego podatności na degradację. Następnie przystąpiono do prac kameralnych podczas których skonfrontowano poszczególne materiały z wynikami oględzin. W opracowaniu ustosunkowano się do projektu miejscowego planu, zwłaszcza do przyjętych w nim zasad ochrony środowiska. Wskazano potencjalne

Prognoza oddziaływania na środowisko miejscowego planu zagospodarowania przestrzennego w Przeźmierowie pomiędzy ulicami: Leśną, Brzaskwiniową, Składową, Kościelną i Graniczną

zagrożenia oraz istotne problemy z zakresu ochrony środowiska na terenie opracowania w szczególności dotyczące obszarów podlegających ochronie prawnej.

Efektem przeprowadzanych analiz jest przedstawienie rozwiązań ograniczających negatywny wpływ ustaleń miejscowego planu na środowisko.

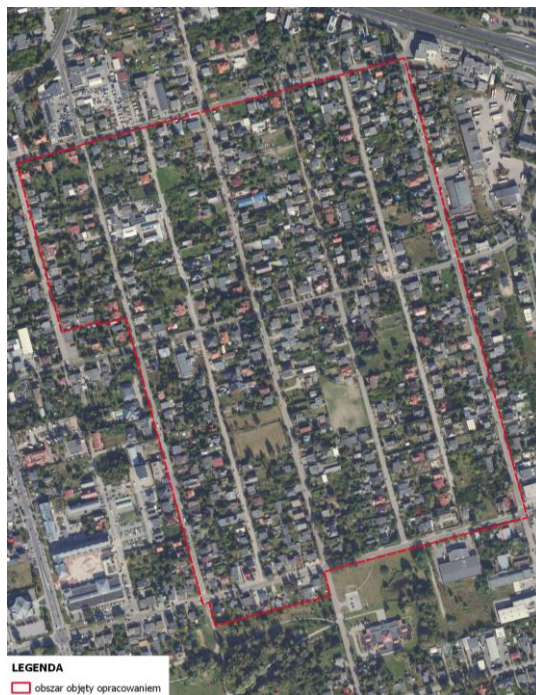
2. Opis i krótka charakterystyka przyrodnicza terenu i jego otoczenia.

Położenie i ogólna charakterystyka terenu

Teren objęty projektem miejscowego planu zagospodarowania przestrzennego zlokalizowany jest w województwie wielkopolskim, w powiecie poznańskim, w gminie Tarnowo Podgórne położonej na zachód od miasta Poznań. Obszar analizy znajduje się we wschodniej części gminy, obrębie Przeźmierowo i obejmuje swoim zasięgiem teren ograniczony ulicami: Leśną, Brzaskwiniową, Składową, Kościelną i Graniczną.

Powierzchnia terenu opracowania wynosi ok. 42,6 ha.

Ryc. nr 1: Ukształtowanie terenu opracowania wraz z otoczeniem



Źródło: Opracowanie własne na podstawie danych z geoportal.gov.pl

Obszar opracowania zlokalizowany jest we wschodniej części miejscowości Przeźmierowo będącej, ze względu na bezpośrednie sąsiedztwo z miastem Poznań, najintensywniej zagospodarowaną jednostką osadniczą gminy. Teren jest w znacznym stopniu zainwestowany oraz wyposażony w infrastrukturę techniczną z dostępem do infrastruktury drogowej. Wyłącznie nieliczne fragmenty obszaru nie zostały zagospodarowane. Na obszarze dominują tereny zabudowy mieszkaniowej jednorodzinnej przeplatane zabudową usługową o niskiej uciążliwości.

Prognoza oddziaływania na środowisko miejscowego planu zagospodarowania przestrzennego w Przeźmierowie pomiędzy ulicami: Leśną, Brzoskwiniową, Składową, Kościelną i Graniczną

Zdj. nr 1,2: Zagospodarowanie obszaru analiz wzdłuż ul. Składowej i Piaskowej



Źródło: Opracowanie własne

Usytuowanie fizyczno-geograficzne

Zgodnie z regionalizacją fizyczno-geograficzną J. Kondrackiego gmina Tarnowo Podgórne w całości znajduje się w mezoregionie fizyczno-geograficznym Pojezierze Poznańskie, które jest częścią składową makroregionu – Pojezierza Wielkopolskiego wchodzącego w skład podprowincji Pojezierza Południowobałtyckiego Niżu Środkowoeuropejskiego.

Rzeźba terenu

W granicach gminy przeważają tereny wysoczyzny morenowej płaskiej zlodowacenia bałtyckiego (środkowa i północna część gminy) z nielicznymi pagórkami. Wzdłuż doliny rzeki Samy i rynny jeziora Lusowskiego znajdujących się w południowo-zachodniej części gminy występuje terasa zalewowa. W południowej części rozciąga się równina sandrowa ze strefą pagórków morenowych. Na obszarze gminy sąsiadującym z miastem Poznań wykształciły się wysoczyzny morenowe pagórkowate.

Pod względem litologii na terenie gminy występują głównie gliny zwałowe, ich zwietrzeliny oraz piaski i żwiry lodowcowe oraz punktowo żwiry, piaski, głazy i gliny moren czołowych (zlodowacenia północnopolskie). Południowe i zachodnie krańce gminy zajmują piaski i żwiry sandrowe.

Rzeźba terenu opracowania nie jest urozmaicona. Obszar objęty projektem planu jest wyniesiony na wysokość 87,5 - 93,5 m n.p.m. Charakteryzują go stosunkowo niewielkie spadki terenu, które w dominującej części nie przekraczają 8°. Cechą charakterystyczną obszaru jest usytuowanie części układu komunikacyjnego w znacznym obniżeniu względem terenów zabudowy mieszkaniowej.

***Prognoza oddziaływania na środowisko miejscowego planu zagospodarowania przestrzennego
w Przeźmierowie pomiędzy ulicami: Leśną, Brzaskwiniową, Składową, Kościelną i Graniczną***

Budowa geologiczna i warunki gruntowe

Na terenie gminy Tarnowo Podgórne dominują utwory plejstocénskie i holocénskie o złożonym układzie przestrzennym i miąższości od 40 do ponad 100 m. Utwory te można zaobserwować w postaci żwirów, piasków, glin zwałowych i mułków oraz holocénskich torfów, osadów jeziornych i rzecznych w postaci mułków z gytą i kredą jeziorną.

Gliny zwałowe położone są na północ od Jeziora Lusowskiego oraz na obszarze na północny – zachód i północny – wschód od rzeki Samy i tworzą jednolity poziom na terenie gminy. Natomiast utwory holocénskie w postaci torfów i namułów dominują na dnie doliny rzeki Samy i Strugi Jankowickiej. Torfy występują w rynnach subglacialnych i zagłębieniach wysoczyzn w postaci torfów mszystych, olchowych, turzycowych i turzycowo – trzcinowych o miąższości do 6 m. Namuły występują powszechnie w zagłębieniach wysoczyzn morenowych, równin wodnolodowcowych oraz częściowo w rynnach subglacialnych w postaci osadów piaszczysto – mułkowatych, szarobrunatnych i brunatnych o miąższości do 3 m.

Na terenie gminy występują również utwory jury w postaci wapieni marglistych, margli i mułowców oraz kredy dolnej w postaci piaskowców, które przykrywają utwory trzeciorzędowe.

Na obszarze opracowania, zgodnie z mapą osuwisk i terenów zagrożonych ruchami masowymi opracowanej przez Państwowy Instytut Geologiczny - Państwowy Instytut Badawczy nie występują strefy zagrożeń osuwiskowych.

Surowce mineralne

Część terenu gminy objęte jest koncesją na poszukiwanie i rozpoznawanie oraz wydobywanie złoża ropy naftowej i gazu ziemnego „*Pniewy – Stęszew*” (nr 14/2001/Ł), która została ustalona na podstawie decyzji DGK-IV.4770.20.2017.BGŁ z dnia 14.11.2017 r.) oraz koncesją na poszukiwanie i rozpoznawanie oraz wydobywanie złoża ropy naftowej i gazu ziemnego „*Szamotoły - Poznań Północ*” (nr 3/2019/Ł) ustaloną na podstawie decyzji z dnia 12.04.2019 r. Na obszarze gminy zlokalizowane są również złoża wody termalnej „*Tarnowo Podgórne GT-1*”, gazu ziemnego „*Młodasko*” i „*Jankowice*” oraz piasków i żwirów „*Zakrzewo I*” o „*Batorowo MŁ*”

Na terenie objętym projektem miejscowego planu nie występują surowce mineralne.

Wody powierzchniowe

Gmina Tarnowo Podgórne w całości znajduje się w obszarze dorzecza rzeki Warty. Charakterystyczną cechą tego obszaru jest obecność wielu obszarów bezodpływowych oraz zagłębień bezodpływowych i chłonnych. Duża ilość małych cieków została pogłębiona i połączona rowami melioracyjnymi. Obszar gminy odwadniają rzeki Sama i Samica.

W granicach gminy zlokalizowany jest również zbiornik przepływowy Jezioro Lusowskie o powierzchni 121,9 ha, które charakteryzuje się małą podatnością na degradację. Poziom wody w jeziorze jest silnie uzależniony od opadów atmosferycznych oraz odpływu powierzchniowego i podziemnego. Jezioro posiada bardzo dogodne warunki do wypoczynku, w związku z powyższym narażone jest na presję rekreacyjną i turystyczną.

Na terenie objętym opracowaniem nie występują wody powierzchniowe.

Wody gruntowe

Charakter wód gruntowych zależy jest od cech konfiguracji terenu, a głębokość ich zalegania jest wynikiem budowy geologicznej terenu. Wody gruntowe na terenie gminy Tarnowo Podgórne znaleziono w utworach: czwartorzędowych, mioceńskich i mezozoicznych, z których dwa pierwsze pełnią rolę użytkowych poziomów wodonośnych. Czwartorzędowe piętro wodonośne tworzą trzy poziomy wodonośne: gruntowy, międzyglinowy i dolin kopalnych. Poziom wód gruntowych występuje w piaszczysto-żwirowych osadach rzecznych i wodnolodowcowych zlodowacenia bałtyckiego i holocenu. Miąższość warstwy wodonośnej wynosi od 5 do 10 m, a swobodne zwierciadło wody występuje najczęściej na głębokości 1,5–2,5 m i jest on zasilany w głównej mierze infiltracją opadów atmosferycznych.

Poziom międzyglinowy występuje lokalnie w formie soczew i niewielkich zagłębień o charakterze dolin kopalnych pomiędzy glinami zlodowaceń północnopolskich i środkowopolskich. Zwierciadło wody ma charakter napięty, a warstwę wodonośną tworzą piaszczysto-żwirowe utwory fluwioglacjalne zmiennej miąższości. Zasilanie wód odbywa się poprzez infiltrację opadów atmosferycznych przez niewielkiej miąższości kompleks glin morenowych i przesączania pomiędzy poziomami.

Najbardziej zasobny poziom wodonośny związany jest z doliną Samy. Wypełniają je piaszczysto-żwirowe osady interglacjalu mazowieckiego i fluwioglacjalów zlodowaceń środkowopolskich. Miąższość warstwy wodonośnej, którą stanowią przeważnie piaski różnoziarniste, rzadziej piaski ze żwirem oraz żwiry, mieści się w przedziale od 10 do 22 m. Kopalna dolina Samy stanowi, wcięcie erozyjne wyścielone warstwą gliny o zmiennej miąższości osadów wodonośnych od 40 m w osi doliny do 3 m na krawędziach. Jest on zasilany głównie na drodze przesączania wód z poziomu gruntowego.

Ryc. nr 2: Lokalizacja obszaru opracowania na tle uwarunkowań hydrogeologicznych



Źródło: Opracowanie własne na podstawie geoportal.pgi.gov.pl

Zgodnie z hydroizobatami wykreślonymi na mapie hydrograficznej wody gruntowe na przeważającej części terenu występują na głębokości od 2 m p.p.t. do 5 m p.p.t.

***Prognoza oddziaływania na środowisko miejscowego planu zagospodarowania przestrzennego
w Przeźmierowie pomiędzy ulicami: Leśną, Brzaskwiniową, Składową, Kościelną i Graniczną***

Na pozostałej (południowo - wschodniej) części terenu istnieje prawdopodobieństwo wystąpienia wody gruntowej na poziomie od 1 m p.p.t do 2 m p.p.t.

Wody podziemne

Gmina Tarnowo Podgórne położona jest poza granicami Głównego Zbiornika Wód Podziemnych.

Teren opracowania znajduje się w granicach Jednolitej Części Wód Podziemnych PLGW600060. Na terenie działki o nr ewid. 705/3, będącej w granicy opracowania, zlokalizowany jest obiekt hydrologiczny w postaci ujęcia wody podziemnej o udokumentowanych zasobach eksploatacyjnych, przeznaczone do użytkowania w ramach zwykłego korzystania z wód.

Warunki glebowe

Warunki glebowe na obszarze gminy pod względem przydatności rolniczej należą do jednych z lepszych na obszarze województwa wielkopolskiego. 68% wszystkich gruntów rolnych stanowią grunty o bardzo dobrych klasach bonitacji II i III. Występują one w środkowej i północnej części gminy.

Na przedmiotowym terenie nie występują grunty rolne, które wymagają uzyskania zgody na zmianę przeznaczenia gruntów rolnych na cele nierolnicze, ani grunty leśne, które wymagają uzyskania zgody na zmianę przeznaczenia gruntów na cele nieleśne.

Na większości terenu, na którym rozwinęła się zabudowa mieszkaniowa oraz usługowa występują gleby antropogeniczne, które uległy silnym przekształceniom na skutek działalności człowieka i nie wykształciły profilu glebowego. Gleby te uległy przemieszczeniu, zniszczeniu warstwy próchnicznej oraz wzbogaceniu o materiały w postaci pasku i żwiru, w wyniku czego utraciły naturalne właściwości chemiczne i fizyczne. Naturalna gleba została również naruszona na terenach przeznaczonych pod układ komunikacyjny obszaru. Gleby odznaczają się zmniejszoną przepuszczalnością, co jest wynikiem realizacji zabudowy i dróg przy użyciu nieprzepuszczalnych materiałów. W obszarze nielicznych terenów użytkowanych na potrzeby gospodarki rolnej/ogrodniczej gleby charakteryzują się przemieszaniem wierzchnich warstw profilu glebowego oraz zmianami w składzie chemicznym wynikającymi ze stosowania nawozów.

Szata roślinna i świat zwierzęcy

Pod względem klasyfikacji geobotanicznej wg. J.M. Matuszkiewicz, (Regionalizacja geobotaniczna Polski, 2008) obszar opracowania należy do południowo – wschodniej części krainy Notecko - Lubuskiej w okręgu Poznańskim, podokręg Sierosławski - B.1.6.e. Potencjalną roślinnością naturalną tego terenu są grądy środkowoeuropejskie odmiany śląsko –wielkopolskiej, co oznacza hipotetyczny stan roślinności powstały na danym terenie w drodze naturalnej sukcesji w przypadku zaniechania działalności człowieka.

Teren opracowania jest w dominującej części przekształcony antropogenicznie. W wyniku przekształceń powierzchnia biologicznie czynna została znacznie zredukowana. Obszar projektu planu pod względem przyrodniczym obecnie jest całkowicie przekształcony. Na terenie przeważa roślinność urządzona w postaci nasadzeń ozdobnych roślin iglastych

Prognoza oddziaływania na środowisko miejscowego planu zagospodarowania przestrzennego w Przeźmierowie pomiędzy ulicami: Leśną, Brzaskwiniową, Składową, Kościelną i Graniczną

i liściastych oraz trawników. Na obszarze opracowania można zaobserwować powierzchnie zieleni urządzonej z licznym starodrzewem (jesion, topola, brzoza, dąb olcha) występującymi

Zdj. nr 3,4 : Szata roślinna niezabudowanej działki przy ul. Kościelnej oraz nieruchomości przy ul. Morelowej



Źródło: Opracowanie własne

zarówno na terenach zabudowy mieszkaniowej i usługowej jak i jako element układu komunikacyjnego. Dominująca roślinność ozdobna przeplatana jest roślinnością zbiorowisk synantropijnych związanych z bytowaniem człowieka oraz ruderalnych, które porastają niewielkie powierzchniowo tereny głównie niezabudowane oraz tereny układu drogowego (chodniki).

Na opisywanym terenie nie stwierdzono występowania gatunków roślin, grzybów i zwierząt objętych ochroną gatunkową, wymienionych w rozporządzeniu Ministra Środowiska z dnia 9 października 2014 r. w sprawie ochrony gatunkowej roślin (Dz. U. z 2014 r. poz. 1409), w rozporządzeniu Ministra Środowiska z dnia 9 października 2014 r. w sprawie ochrony gatunkowej grzybów (Dz. U. z 2014 r. poz. 1408) oraz w rozporządzeniu Ministra Środowiska z dnia 16 grudnia 2016 r. w sprawie ochrony gatunkowej zwierząt ([t. j. Dz. U. z 2022 r., poz. 2380, ze zm.](#)), gatunki z załącznika IV Dyrektywy Rady 92/43/EWG z dnia 21 maja 1992 r. w sprawie ochrony siedlisk przyrodniczych oraz dzikiej fauny i flory (Dz. U. L. 206 z 22 lipca 1992 r., str. 7) – tzw. Dyrektywy Siedliskowej, a także gatunki zagrożone wyginięciem (np. znajdujące się na czerwonej liście) lub rzadkie.

Na terenie objętym opracowaniem nie stwierdzono gatunków roślin i zwierząt objętych ochroną gatunkową. Nie zaobserwowano również stałej obecności większej zwierzyny. Zagospodarowanie terenu opracowanie oraz jego sąsiedztwa nie sprzyja występowaniu większych zwierząt. Sposób funkcjonowania obszaru oraz jego sąsiedztwa prowadzi do płoszenia i wycofywania się zwierząt. Najczęściej występującymi grupami zwierząt na terenie są pospolite gatunki ptaków oraz drobne kręgowce i bezkręgowce.

Pod względem bogactwa fauny obszar nie charakteryzuje się różnorodnością. Istnienie barier przestrzennych w postaci elementów zagospodarowania takich jak ogrodzenia,

***Prognoza oddziaływania na środowisko miejscowego planu zagospodarowania przestrzennego
w Przeźmierowie pomiędzy ulicami: Leśną, Brzaskwiniową, Składową, Kościelną i Graniczną***

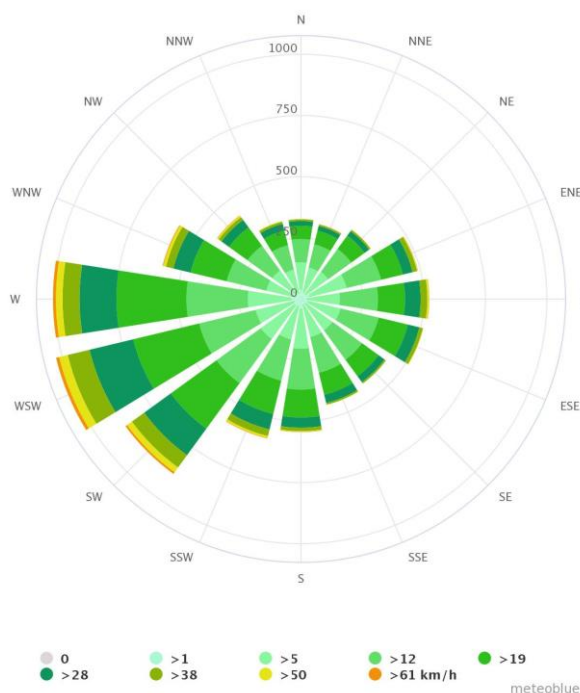
zabudowa oraz układ komunikacyjny doprowadziły do zubożenia świata zwierzęcego terenu. Istnieje prawdopodobieństwo pojawiania się na obszarze pospolitych gatunków ptaków takich jak: wróbel, wrona, sroka, kos, czy sikorka wykorzystujących drzewa i budynki do gniazdowania oraz mniejszych zwierząt w postaci kretów, myszy, a także bezkręgowców (pasikonik, trzmiel itp.).

Klimat

Gmina Tarnowo Podgórne według klasyfikacji klimatycznej Köppena i Geigera, została zaliczona do klimatu o symbolu CfB (ciepła temperatura, pełna wilgotność i ciepłe lato). Klimat w tym obszarze określa się jako łagodny, umiarkowanie ciepły. Region ten cechuje:

- średnio roczne opady wynoszące 537 mm,
- długość okresu wegetacyjnego, który waha się pomiędzy 230-240 dniami,
- najwyższą średnią temperaturę notuje się w lipcu (18°C);
- najniższą średnią temperaturę notuje się w styczniu (-2,8°C);
- najmniejszą ilość opadów występującą w lutym,
- największą ilość opadów przypadającą na lipiec,
- najwięcej dni zachmurzonych przypada na miesiąc grudzień (20,9 dni),
- najwięcej dni słonecznych występuje w miesiącu sierpień (7,7 dni),
- dominują wiatry z kierunku zachodniego i południowo-zachodniego,
- dominują wilgotne masy powietrza polarno-morskie, pochodzące z północnej części Oceanu Atlantyckiego.

Ryc. nr 3: Róża wiatrów dla miejscowości Przeźmierowo



Źródło: opracowano na podstawie www.meteoblue.com

Prognoza oddziaływania na środowisko miejscowego planu zagospodarowania przestrzennego w Przeźmierowie pomiędzy ulicami: Leśną, Brzaskwiniową, Składową, Kościelną i Graniczną

Zagospodarowanie terenów otaczających

Teren objęty projektem planu położony jest w obszarze zwartej zabudowy o wykształconej strukturze funkcjonalno - przestrzennej, w sąsiedztwie terenów już zagospodarowanych bądź przeznaczonych pod funkcję mieszkaniową i mieszkaniowo-usługowych. **Zgodnie z rejestrem zakładów o dużym i zwiększonym ryzyku wystąpienia poważnej awarii przemysłowej prowadzonym przez WIOŚ na terenie objętym projektem jak i w jego otoczeniu nie występują ww. zakłady.**

3. Położenie terenu objętego miejscowym planem względem obszarów i obiektów objętych ochroną na podstawie przepisów odrębnych.

Omawiany teren zlokalizowany jest poza obszarami chronionymi, zgodnie z § 6 ustawy z dnia 16 kwietnia 2004 r. o ochronie przyrody. Odległości terenu od obszarów chronionych wskazano w poniższej tabeli.

Tabela 1. Odległość obszaru analiz od form ochrony przyrody

obszar chroniony		odległość od obszaru chronionego
Obszar Chronionego Krajobrazu	Rynny Jeziora Lusowskiego i Doliny Samy	4.70
	Dolina Samicy Kierskiej	5.15
	Biedrusko	7.90
	Dolina rzeki Wirynki	10.38
	Jeziora Niepruszewskiego	11.96
	Dolina Cybiny w Poznaniu	15.44
	Obszar Chronionego Krajobrazu w gminie Kórnik	20.88
	Dolina Wełny i Rynna Gołaniecko-Wągrowiecka	27.70
NATURA 2000 Specjalny Obszar Ochrony	Fortyfikacje w Poznaniu PLH300005	4.88
	Biedrusko PLH300001	7.90
	Ostoja Wielkopolska PLH300010	12.05
	Uroczyska Puszczy Zielonki PLH300058	14.79
	Rogalińska Dolina Warty PLH300012	15.13
	Grądy Bytyńskie PLH300051	16.98
	Dolina Cybiny PLH300038	17.19
	Będziewo-Bieczyny PLH300039	21.66
	Dolina Wełny PLH300043	23.65
	Dolina Mogielnicy PLH300033	25.99
	Buczyna w Długiej Goślinie PLH300056	27.70
	Kiszewo PLH300037	27.83
	Dolina Średzkiej Strugi PLH300057	27.88
	Ostoja koło Promna PLH300030	28.56
	Dolina Samicy PLB300013	4.41
NATURA 2000 Obszar Specjalnej Ochrony	Ostoja Rogalińska PLB300017	12.05
	Puszcza Notecka PLB300015	24.57

Źródło: opracowanie własne na podstawie geoserwis.gdos.gov.pl

Teren nie posiada wybitnych wartości przyrodniczych i krajobrazowych koniecznych do objęcia ochroną prawną. Krajobraz obszaru analiz można zakwalifikować do typu krajobrazu kulturowego, ukształtowanego w wyniku działalności człowieka. Układ zabudowy

Prognoza oddziaływania na środowisko miejscowego planu zagospodarowania przestrzennego w Przeźmierowie pomiędzy ulicami: Leśną, Brzaskwiniową, Składową, Kościelną i Graniczną

obszaru opracowania charakteryzuje się względną harmonią w postaci obecności spójnego typu zabudowy, w tym jej gabarytów oraz wykształconej linii zabudowy. W krajobrazie obrazu zauważyć można elementy przyrodnicze w postaci dużej ilości zadrzewień, szczególnie wzdłuż ciągów komunikacyjnych. przeważają elementy przyrodnicze.

Obszar opracowania nie jest również położony w granicach korytarzy ekologicznych, granicach Głównego Zbiornika Wód Podziemnych ani w strefie ochrony ujęć wód podziemnych.

Przedstawione w tabeli odległości stanowią wystarczającą barierę dla ewentualnego niekorzystnego wpływu, który może pojawić się po wprowadzeniu zapisów planu. Ustalenia projektu miejscowego planu nie wpłyną na drożność korytarzy ekologicznych, w tym zachowanie ciągów migracyjnych zwierząt i wymiany materii.

4. Istniejący stan środowiska oraz potencjalne jego zmiany w przypadku braku realizacji ustaleń miejscowego planu.

Stan gleb

Gmina Tarnowo Podgórne nie została ujęta w *Monitoringu chemizmu gleb ornych w Polsce w latach 2010-2012 (Główny Inspektorat Ochrony Środowiska)*.

Na terenie objętym miejscowym planem dominują grunty zabudowane i zurbanizowane. Część terenu wykorzystywana jest na potrzeby usług sportu oraz układ drogowy o małym w skali gminy natężeniu ruchu, związanego głównie z obsługą zabudowy mieszkaniowej jednorodzinnej miejscowości.

Dla przedmiotowego terenu nie udokumentowano przekroczeń obowiązujących wartości dopuszczalnych stężeń zanieczyszczeń powierzchni ziemi. Jednocześnie ze względu na obecność w jego granicach dróg kołowych należy przypuszczać, że jakość gleby przedmiotowego obszaru narażona jest na negatywne oddziaływanie powyższych elementów. Do potencjalnych źródeł emisji substancji na terenie analiz i w jego sąsiedztwie należą eksploatacja pojazdów kołowych oraz związane z nimi wycieki płynów eksploatacyjnych oraz pyłów itp.

Ze względu na obecność w granicach obszaru opracowania terenów związanych z produkcją rolniczą/ogrodniczą oraz sportem i rekreacją istnieje prawdopodobieństwo wystąpienia zanieczyszczeń związanych z wykorzystaniem środków ochrony roślin oraz pracami agrotechnicznymi.

Stan wód powierzchniowych, gruntowych i podziemnych

Obszar objęty planem położony jest w zasięgu jednolitych części wód podziemnych PLGW600060. Wyniki badań jakości wód podziemnych w punktach monitoringu diagnostycznego wg danych z 2019 r., określiły, że jakość wód podziemnych w punkcie pomiarowym zlokalizowanym najbliżej omawianego obszaru (punkt pomiarowy nr 1278 – Kalwy, Gmina Buk, powiat poznański), przedstawia się następująco:

Tabela 2. Stan wód podziemnych obszaru opracowania

Charakterystyka	kod	GW600060
Cel środowiskowy	stan ilościowy	dobry

Prognoza oddziaływania na środowisko miejscowego planu zagospodarowania przestrzennego w Przeźmierowie pomiędzy ulicami: Leśną, Brzaskwiniową, Składową, Kościelną i Graniczną

	stan chemiczny	dobry
Ocena ryzyka nieosiągnięcia celów środowiskowych	monitoring	monitorowana
	stan chemiczny	dobry
	stan ilościowy	dobry
	ryzyko nieosiągnięcia celu środowiskowego	zagrożona

Zgodnie z wynikami badań jakości wód podziemnych w punktach monitoringu operacyjnego wg danych z 2020 r., wynika, że jakość wód podziemnych w punkcie pomiarowym przedstawia się następująco: wody zadowolającej jakości (klasa III).

Zgodnie z Planem gospodarowania wodami na obszarze dorzecza Odry (Dz. U. z 2023 r., poz. 335) – kartami charakterystyki JCWPd:

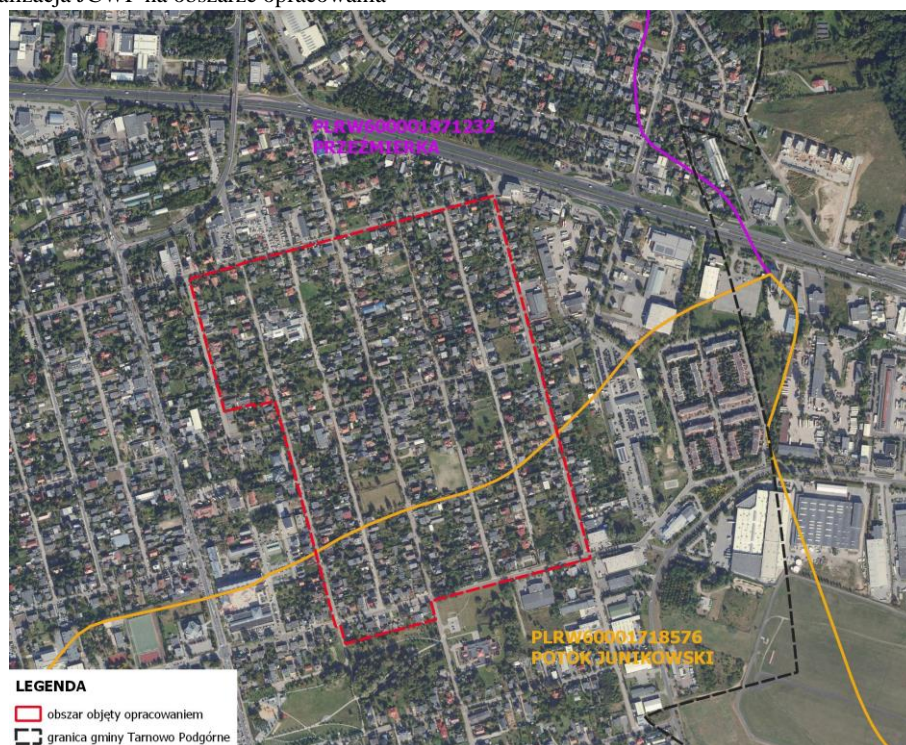
Tabela 2a. Stan wód podziemnych obszaru opracowania

Charakterystyka	kod	GW600060 (monitorowana)
Ocena stanu	stan chemiczny	dobry
	stan ilościowy	dobry
	stan JCWPd	dobry
Cel środowiskowy	stan chemiczny	dobry stan chemiczny
	stan ilościowy	dobry stan ilościowy
Odstępstwa od osiągnięcia celów środowiskowych	odstępstwo czasowe	
	mniej rygorystyczny cel	
Dodatkowe działania podstawowe	nie są zaplanowane	

Analizowany teren zlokalizowany jest w części północnej w zasięgu jednolitych części wód powierzchniowych – Przeźmierka (PLRW600001871232), natomiast część południowa położona jest w obrębie Potok Junikowski (PLRW60001718576).

***Prognoza oddziaływania na środowisko miejscowego planu zagospodarowania przestrzennego
w Przeźmierowie pomiędzy ulicami: Leśną, Brzoskwiniową, Składową, Kościelną i Graniczną***

Ryc. nr 4: Lokalizacja JCWP na obszarze opracowania



Źródło: Opracowanie własne

Zgodnie z ustaleniami aktualizacji *Planu gospodarowania wodami na obszarze dorzecza Odry w latach 2016-2021* oraz „*Oceną stanu jednolitych części wód rzek i zbiorników zaporowych w latach 2014-2019 na podstawie monitoringu – tabela*” (GIOŚ, 2019 r.):

**Prognoza oddziaływania na środowisko miejscowego planu zagospodarowania przestrzennego
w Przeźmierowie pomiędzy ulicami: Leśną, Brzaskwiniową, Składową, Kościelną i Graniczną**

Tabela 3. Stan wód powierzchniowych obszaru opracowania

Jednolite części wód powierzchniowych – rzeki		
Charakterystyka	nazwa	Przeźmierka
	kod	PLRW600001871232
	typ JCWP	typ nieokreślony – kanały i zbiorniki zaporowe
	status hydromorfologiczny	silnie zmieniona część wód
	klasa elementów fizykochemicznych	<i>brak klasyfikacji*</i>
	klasa elementów biologicznych	<i>brak klasyfikacji*</i>
	stan/potencjał ekologiczny	<i>brak możliwości kwalifikacji*</i>
	klasyfikacja stanu chemicznego	<i>brak danych</i>
	ocena stanu wód	<i>brak możliwości wykonania oceny*</i>
Cel środowiskowy	stan/potencjał ekologiczny	dobry potencjał ekologiczny
	stan chemiczny	dobry
Ocena ryzyka nieosiągnięcia celów środowiskowych	monitoring	monitorowana
	aktualny stan JCWP	zły
	ryzyko nieosiągnięcia celu środowiskowego	zagrożona
Charakterystyka	nazwa	Potok Junikowski
	kod	PLRW60001718576
	typ JCWP	potok nizinny piaszczysty na utworach starogłacjalnych
	status hydromorfologiczny	silnie zmieniona część wód
	klasa elementów fizykochemicznych	>2
	klasa elementów biologicznych	4
	stan/potencjał ekologiczny	słaby potencjał ekologiczny
	klasyfikacja stanu chemicznego	<i>brak danych</i>
	ocena stanu wód	zły
Cel środowiskowy	stan/potencjał ekologiczny	dobry potencjał ekologiczny
	stan chemiczny	dobry
Ocena ryzyka nieosiągnięcia celów środowiskowych	monitoring	monitorowana
	aktualny stan JCWP	zły
	ryzyko nieosiągnięcia celu środowiskowego	zagrożona

* brak możliwości wykonania klasyfikacji elementów biologicznych, fizykochemicznych z uwagi na brak wartości granicznych w rozporządzeniu dla typu 0, brak możliwości wykonania oceny stanu JCWP - ciek typu 0 inny niż kanał lub zbiornik zaporowy

Ze względu na brak możliwości dokonania dla JCWP PLRW600001871232 oceny niektórych parametrów metodą diagnostyczną oceną stanu przedmiotowej JCWP dokonano metodą przeniesienia. Na podstawie *Oceny stanu jednolitych części wód rzek i zbiorników zaporowych w latach 2014-2019 metodą przeniesienia*” (GIOŚ, 2019 r.) ustalono następujące parametry:

Charakterystyka	nazwa	Przeźmierka
	kod	PLRW600001871232
	stan/potencjał ekologiczny	umiarkowany potencjał ekologiczny
	klasyfikacja stanu chemicznego	dobry
	ocena stanu wód	zły

Prognoza oddziaływania na środowisko miejscowego planu zagospodarowania przestrzennego w Przeźmierowie pomiędzy ulicami: Leśną, Brzaskwiniową, Składową, Kościelną i Graniczną

Do określenia ww. parametrów posłużyły wyniki badań ustalone dla JCWP Kanał Mosiński od Kanału Przysieka Stara PLRW60000185673.

Zgodnie z Planem gospodarowania wodami na obszarze dorzecza Odry (Dz. U. z 2023 r., poz. 335) – kartami charakterystyki JCWPd:

Tabela 3a. Stan wód powierzchniowych obszaru opracowania

Jednolite części wód powierzchniowych – rzeki		
Charakterystyka	nazwa	Potok Junikowski
	kod	RW600010185769
	typ JCWP	PNp - potok lub strumień nizinny piaszczysty
	status hydromorfologiczny	SZCW silnie zmieniona część wód
	stan/potencjał ekologiczny	słaby potencjał ekologiczny
	stan chemiczny	brak danych
	ocena stanu wód	zły stan wód
Cel środowiskowy	stan/potencjał ekologiczny	umiarkowany potencjał ekologiczny
	stan chemiczny	dobry stan chemiczny
	klasa elementów biologicznych	klasa III
Ocena ryzyka nieosiągnięcia celów środowiskowych	monitoring	monitorowana
	ryzyko nieosiągnięcia celu środowiskowego	zagrożona

Stan jakości powietrza

Zgodnie z ustawą *Prawo ochrony środowiska*, gmina Tarnowo Podgórne znajduje się w strefie wielkopolskiej_2 (kod strefy: PL3004) – dla celów oceny jakości powietrza pod kątem zawartości: ozonu, dwutlenku siarki, dwutlenku azotu, tlenków azotu, tlenku węgla i benzenu, pyłu zawieszonego PM10 i PM2,5 oraz zawartego w tym pyłu ołowiu, arsenu, kadmu, niklu i benzo(a)pirenu. Badań dokonano pod kątem ochrony zdrowia ludzi i ochrony roślin.

W poniższych tabelach, sporządzonych na podstawie opracowanej przez Główny Inspektorat Ochrony Środowiska Departament Monitoringu Środowiska, Rocznej oceny jakości powietrza w województwie wielkopolskim za rok 2022 podano informacje opisujące stan jakości powietrza wyżej wymienionej strefy.

Tabela 3. Stan jakości powietrza w województwie wielkopolskim ze względu na ochronę zdrowia ludzi

OCHRONA ZDROWIA LUDZI											
Symbol klasy strefy dla poszczególnych substancji											
SO ₂	NO ₂	C ₆ H ₆	CO	O ₃ ¹	PM10	Pb	As	Cd	Ni	B(a)P	PM2,5
A	A	A	A	A	A	A	A	A	A	C	A1 ²

¹ dla ozonu – poziom celu długoterminowego strefa wielkopolska uzyskała klasę D2

² dla pyłu zawieszonego PM2,5 – poziom dopuszczalny I faza, strefa wielkopolska_2 uzyskała klasę A

klasa A – stężenia zanieczyszczenia nie przekraczają odpowiednio poziomów dopuszczalnych, poziomów docelowych

Prognoza oddziaływania na środowisko miejscowego planu zagospodarowania przestrzennego w Przeźmierowie pomiędzy ulicami: Leśną, Brzostkowiową, Składową, Kościelną i Graniczną

klasa C – stężenia zanieczyszczeń przekraczają poziomy dopuszczalne powiększone o margines tolerancji, a w przypadku gdy margines tolerancji nie jest określony – poziomy dopuszczalne, poziomy docelowe

Dokonując oceny strefy wielkopolskiej_2 dla pyłu zawieszonego PM_{2,5} dla poziomu dopuszczalnego II fazy – wartości obowiązującej od roku 2020 – strefa uzyskała klasę **A1**. Stwierdzono również przekroczenia poziomu docelowego dla benzo(a)pirenu – strefę zaliczono do klasy C. Natomiast dla pyłu zawieszonego PM₁₀ strefa uzyskała klasę **A**.

Tabela 4. Stan jakości powietrza w województwie wielkopolskim ze względu na ochronę roślin

OCHRONA ROŚLIN		
Symbol klasy strefy dla poszczególnych substancji		
NO _x	SO ₂	O ₃ ¹
A	A	A

1 dla ozonu – poziom celu długoterminowego strefa wielkopolska uzyskała klasę D2

klasa A – stężenia zanieczyszczenia nie przekraczają odpowiednio poziomów dopuszczalnych, poziomów docelowych

Zaliczenie strefy do określonej klasy jest uzależnione od stężeń zanieczyszczeń występujących na jej terenie i wiąże się z wymaganiami dotyczącymi działań naprawczych na rzecz ochrony powietrza lub utrzymania jego jakości.

W stosunku do lat **2021/2022** nie nastąpiły zmiany w zagospodarowaniu terenu objętego prognozą, które miałyby wpływ na zmianę określonych w tabeli danych, a zatem i w ocenie stanu powietrza.

Stan klimatu akustycznego

Na klimat akustyczny na terenie gminy Tarnowo Podgórne wpływ ma przede wszystkim hałas komunikacyjny pochodzący z głównie z dróg o znaczeniu krajowym nr 92 (ul. Poznańska) oraz wojewódzkich nr 184, a także oddziaływanie funkcjonującego w sąsiedztwie gminy lotniska cywilnego Poznań – Ławica.

Użytkowanie przedmiotowego obszaru zgodnie z jego obecnym i projektowanym przeznaczeniem (dominujące tereny zabudowy mieszkaniowej jednorodzinnej) musi być zgodne z ograniczeniami akustycznymi wynikającymi z Rozporządzenia Ministra Środowiska w zakresie dopuszczalnego poziomu hałasu emitowanego do środowiska na terenach zabudowy mieszkaniowej jednorodzinnej. Od dróg wynoszą one 64 dB w porze dziennej i 59 dB w porze nocnej. Natomiast od pozostałych obiektów i działalności będącej źródłem hałasu wynoszą 50 db w porze dziennej i 40 dB w porze nocnej.

Granice obszaru analiz, za wyjątkiem południowo – zachodniej części opracowania, tworzą drogi gminne klasy dojazdowej tj. ul. Kościelna, ul. Składowa, ul. Graniczna, ul. Brzostkowiowa oraz Leśna. Gmina Tarnowo Podgórne prowadzi ciągły monitoring hałasu. Dla odcinków dróg objętych opracowaniem oraz znajdujących się w jego sąsiedztwie nie sporządzono analizy uciążliwości ruchu drogowego. Zauważono jednak, że drogi znajdujące się w obszarze analiz oraz bezpośrednio z nim sąsiadujące nie stanowią systemu głównych powiązań komunikacyjnych gminy.

Na badanym obszarze nie odnotowano przekroczeń hałasu o charakterze przemysłowym i kolejowym. Na przedmiotowym terenie, o dominującej zabudowie mieszkaniowej,

***Prognoza oddziaływania na środowisko miejscowego planu zagospodarowania przestrzennego
w Przeźmierowie pomiędzy ulicami: Leśną, Brzaskwiniową, Składową, Kościelną i Graniczną***

zlokalizowane są również zakłady usługowe i rolnicze oraz małe zakłady rzemieślnicze. Wizja lokalna wykazała, że obiekty te nie stanowią uciążliwości akustycznych.

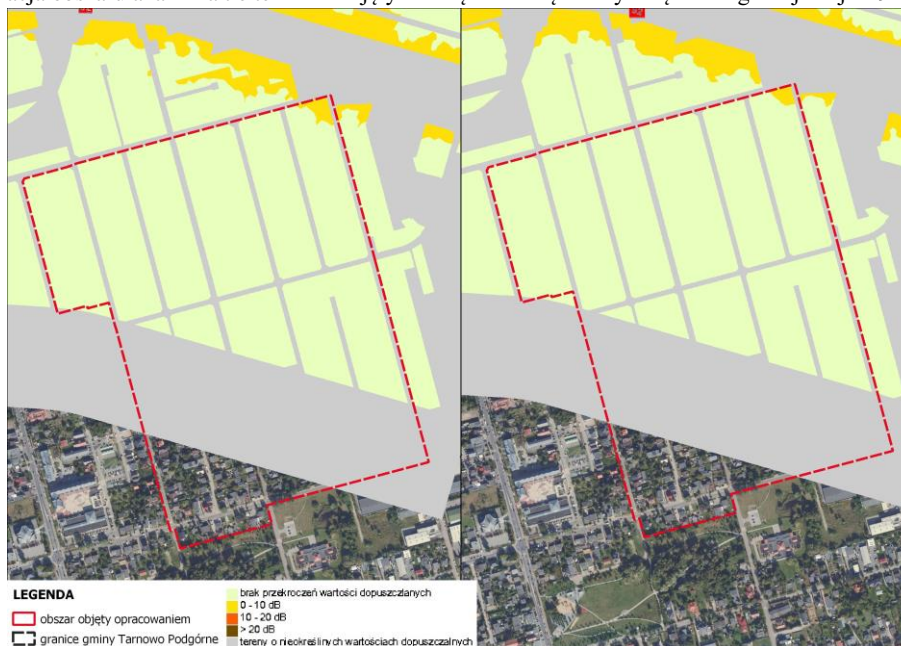
W sąsiedztwie obszaru objętego projektem planu występują znaczące źródła hałasu. Przedmiotowy teren leży w odległości ok. 45 m od drogi krajowej nr 92 oraz częściowo w zasięgu jej oddziaływania.

Dla odcinka drogi krajowej nr 92 znajdującego się w pobliżu obszaru analiz Generalna Dyrekcja Dróg Krajowych i Autostrad przeprowadziła w latach 2020/2021 badania ruchu pn: „*Generalny Pomiar Ruchu*”. Na podstawie przedmiotowych badań określono, że dla odcinka drogi krajowej nr 92 Przeźmierowo/ul. Szamotulska (DW184)/-Poznań/Gr. Miasta (nr 90834) średni dobowy ruch roczny pojazdów silnikowych wyniósł 55 594 pojazdów/dobę, co oznacza że jest to najczęściej wykorzystywany odcinek drogi krajowej 92 spośród wszystkich badanych odcinków przedmiotowej drogi. Jednocześnie zgodnie z wynikami badań odcinek ten nie należy do najbardziej obciążonych dróg krajowych (średni dobowy ruch roczny pojazdów silnikowych na sieci dróg krajowych określono na poziomie 13 574 pojazdów/dobę).

Zgodnie z wynikami badań zawartych w dokumencie „*Mapa akustyczna dla dróg krajowych o ruchu powyżej 3 000 000 pojazdów rocznie na terenie województwa wielkopolskiego*” (GDDKiA, Przeźmierowo maj 2018) niewielki północno – wschodni fragment opracowania zlokalizowany jest w strefie przekroczeń dopuszczalnych poziomów dźwięku dla wskaźnika LDWN i LN, która została wyznaczona na podstawie mapy imisyjnej oraz mapy wrażliwości.

Prognoza oddziaływania na środowisko miejscowego planu zagospodarowania przestrzennego w Przeźmierowie pomiędzy ulicami: Leśną, Brzaskwiniową, Składową, Kościelną i Graniczną

Ryc. nr 5: Lokalizacja obszaru analiz na tle terenów objętych uciążliwością akustyczną od drogi krajowej nr 92



Źródło: Opracowanie własne na podstawie geoportal.gov.pl

Badania poziomu dźwięku emitowanego z odcinka drogi krajowej nr 92 sąsiadującej z terenem opracowania wykazały, że zarówno dla wskaźnika LDWN i LN przekroczenia wartości dopuszczalnych nie przekraczają 1 dB ponad przyjęte wskaźniki. Można zatem stwierdzić, że ruch kołowy na wskazanym odcinku drogi krajowej nr 92 powoduje nieznaczne uciążliwości akustyczne na teren opracowania.

Zgodnie z zapisami § 11 ust. 1 i 2 Rozporządzenia Ministra Infrastruktury z dnia 12 kwietnia 2002 r. *w sprawie warunków technicznych, jakim powinny odpowiadać budynki i ich usytuowanie* dopuszcza się wznoszenie budynków z pomieszczeniami przeznaczonymi na pobyt ludzi w zasięgu uciążliwości związanych z hałasem i drganiami pod warunkiem zastosowania środków technicznych zmniejszających uciążliwości poniżej poziomu ustalonego w przepisach odrębnych bądź zwiększających odporność budynku na te zagrożenia i uciążliwości, o ile nie jest to sprzeczne z warunkami ustalonymi dla Obszarów Ograniczonego Użytkowania. Teren zlokalizowany w granicach przekroczeń dopuszczalnych wartości akustycznych od drogi krajowej nr 92 znajduje się poza Obszarem Ograniczonego Użytkowania ustanowionego dla lotniska cywilnego Poznań – Ławica. W związku z powyższym w celu zwiększenia komfortu akustycznego na terenach znajdujących się w obszarze ww. przekroczeń i przeznaczonych w projekcie planu pod zabudowę mieszkaniową proponuje się, aby budynki o funkcji niemieszkalnej lokalizować od strony drogi będącej źródłem uciążliwości. W procesie inwestycyjnym można również zastosować materiały budowlane o odpowiedniej izolacyjności akustycznej, a także pasy zwartej zieleni. Jednocześnie w celu ograniczenia rozwoju obszarów podlegających ochronie akustycznej a zlokalizowanych w strefach oddziaływania hałasu o poziomie zwiększonym od dopuszczalnego należałoby również przeanalizować możliwość przeznaczenia wskazanego terenu pod funkcje niewymagające zachowania norm hałasu w środowisku.

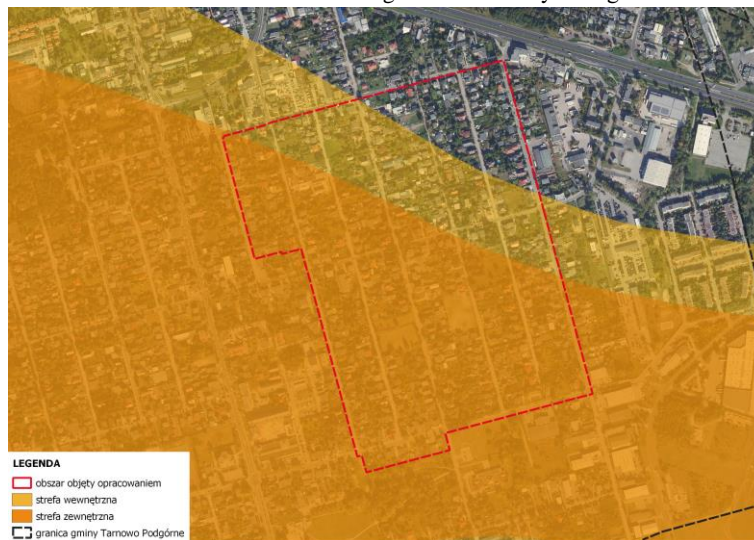
Obszar objęty projektem miejscowego planu zlokalizowany jest również w bliskiej odległości (ok. 100 m) od drogi wojewódzkiej nr 184. Dla przedmiotowej drogi ustanowiono

Prognoza oddziaływania na środowisko miejscowego planu zagospodarowania przestrzennego w Przeźmierowie pomiędzy ulicami: Leśną, Brzaskwiniową, Składową, Kościelną i Graniczną

obszar ograniczonego użytkowania obejmującego tereny, dla których nie mogą być dotrzymane akustyczne standardy jakości środowiska (Uchwała Nr XV/124/IV/2012 Rady Powiatu w Poznaniu z dnia 8 lutego 2012 r. w sprawie: utworzenia obszaru ograniczonego użytkowania dla drogi wojewódzkiej nr 184 po rozbudowie na odcinku Pamiątkowo – Przeźmierowo (Poznań), od km 34+719,91 do km 41+981,50, od km 42+744,40 do km 43+834,33 do km 48+369,70 oraz od km 48+450,80 do km 48+829,00). Analizowany teren znajduje się poza granicami przedmiotowego obszaru ograniczonego użytkowania. Dla odcinków drogi wojewódzkiej zlokalizowanych w pobliżu terenu opracowania nie wykonano badań ruchu dla ‘Generalnego Pomiar Ruchu’ w latach 2020/2021. W związku z powyższym oraz na podstawie wyników wizji lokalnej można przypuszczać, że aktualne natężenie ruchu drogi wojewódzkiej nr 184 nie stanowi źródła hałasu dla terenu opracowania.

Generatorem hałasu dla obszar analiz jest również zlokalizowane w bliskim położeniu lotnisko cywilne Poznań – Ławica, dla którego ze względu na przekroczenie dopuszczalnych norm hałasu utworzono Obszar Ograniczonego Użytkowania (OOU) (Uchwała Nr XVIII/302/12 Sejmiku Województwa Wielkopolskiego z dnia 30 stycznia 2012 r.). Zgodne z ograniczeniami akustycznymi wynikającymi z Rozporządzenia Ministra Środowiska w zakresie dopuszczalnego poziomu hałasu emitowanego do środowiska na terenach zabudowy mieszkaniowej jednorodzinnej stanowiących znaczny obszar projektu planu dopuszczalny długotrwały średni poziom hałasu wywołany startami, lądowaniami i przelotami statków powietrznych wynoszą 60 dB w porze dziennej i 50 dB w porze nocnej. Dominująca część terenu opracowania znajduje się w granicach przedmiotowego obszaru.

Ryc. nr 6: Lokalizacja obszaru analiz na tle OOU ustanowionego dla lotniska cywilnego Poznań – Ławica.



Źródło: Opracowanie własne na podstawie geoportal.gov.pl

Zgodnie z zapisami ww. dokumentu w obszarze ograniczonego użytkowania określa się następujące sposoby korzystania z terenów:

1) w strefie zewnętrznej:

- a) zabrania się budowy nowych szpitali, domów opieki społecznej i budynków związanych ze stałym lub czasowym pobytem dzieci i młodzieży,
- b) dopuszcza się rozbudowę, odbudowę oraz nadbudowę istniejących szpitali, domów opieki społecznej i budynków związanych ze stałym lub czasowym pobytem dzieci i młodzieży,

***Prognoza oddziaływania na środowisko miejscowego planu zagospodarowania przestrzennego
w Przeźmierowie pomiędzy ulicami: Leśną, Brzaskwiniową, Składową, Kościelną i Graniczną***

- c) zabrania się tworzenia stref ochronnych „A” uzdrowisk;
- 2) w strefie wewnętrznej:
 - a) zabrania się budowy nowych szpitali, domów opieki społecznej i budynków związanych ze stałym lub czasowym pobytem dzieci i młodzieży,
 - b) dopuszcza się rozbudowę, odbudowę oraz nadbudowę istniejących szpitali, domów opieki społecznej i budynków związanych ze stałym lub czasowym pobytem dzieci i młodzieży,
 - c) zabrania się tworzenia stref ochronnych „A” uzdrowisk,
 - d) dopuszcza się lokalizowanie zabudowy mieszkaniowej, pod warunkiem zapewnienia właściwego komfortu akustycznego w pomieszczeniach wymagających ochrony akustycznej.

W zakresie uwarunkowań technicznych budynków zlokalizowanych na obszarze ograniczonego użytkowania wprowadza się następujące wymagania:

- 1) w strefie zewnętrznej - zapewnienie właściwego klimatu akustycznego w budynkach szpitali, domów opieki społecznej i związanych ze stałym lub czasowym pobytem dzieci i młodzieży poprzez stosowanie przegród budowlanych o odpowiedniej izolacyjności akustycznej,
- 2) w strefie wewnętrznej - zapewnienie właściwego klimatu akustycznego w budynkach z pomieszczeniami wymagającymi ochrony akustycznej poprzez stosowanie przegród budowlanych o odpowiedniej izolacyjności akustycznej.

Biorąc pod uwagę powyższe oraz na podstawie analizy stanu istniejącego przypuszcza się, że stan klimatu akustycznego terenu jest na poziomie dostatecznym.

Zagrożenie środowiska przez odpady - nie występuje. Gospodarka odpadami na terenie gminy Tarnowo Podgórne odbywa się zgodnie z przepisami odrębnymi.

Zagrożenie polami elektromagnetycznymi

Przez teren analiz przebiegają linie elektroenergetyczne napowietrzne i kablowe niskiego (0,4 kV) napięcia. Podczas określania warunków realizacji planowanych obiektów należy uwzględnić przebieg ww. linii oraz wyznaczony przez Zarządcę sieci pas technologiczny (pas ochrony funkcyjnej) o szerokości nie mniejszej niż 0,5 m (po 0,25 m po każdej ze stron od osi linii). W granicach pasa technologicznego obowiązuje zakaz sadzenia roślinności wysokiej i o rozbudowanym systemie korzeniowym.

Źródłem promieniowania niejonizującego, którego nadmierne dawki działają szkodliwie na człowieka i inne organizmy żywe, mogą być również urządzenia radiokomunikacyjne i radiolokacyjne tzn. stacje bazowe telefonii komórkowej. Na terenie opracowania nie są zlokalizowane ww. urządzenia. Zgodnie z „Oceną poziomów pól elektromagnetycznych w Środowisku w roku 2021 w województwie wielkopolskim” na terenie opracowania zagrożenie polami elektromagnetycznymi nie występuje.

Surowce mineralne

Na terenie objętym miejscowym planem nie występują złoża surowców mineralnych.

Zagrożenie powodziowe

Zgodnie z Mapami Hydroportalu Krajowego Zarządu Gospodarki Wodnej obszar objęty projektem miejscowego planu zlokalizowany jest poza terenami szczególnego zagrożenia

Prognoza oddziaływania na środowisko miejscowego planu zagospodarowania przestrzennego w Przeźmierowie pomiędzy ulicami: Leśną, Brzaskwiniową, Składową, Kościelną i Graniczną

powodziowego, wobec czego nie wyznacza się terenów zalewowych. Jednocześnie obszar analiz znajduje się poza obszarem, na którym prawdopodobieństwo powodzi jest niskie i wynosi raz na 500 lat ($p=0,2\%$) oraz poza obszarem narażonym na zalanie w przypadku całkowitego zniszczenia wału przeciwpowodziowego.

Potencjalne zmiany stanu środowiska w przypadku braku realizacji miejscowego planu

W przypadku odstąpienia od realizacji miejscowego planu przewiduje się, że teren opracowania ulegnie dalszemu procesowi zabudowy na podstawie wydanych decyzji o warunkach zabudowy i zagospodarowania terenu. Sąsiedztwo dużej miejscowości jaką jest Poznań jak i dobre połączenie komunikacyjne terenu opracowania sprawiają, że obszar analiz jest wysoce atrakcyjny dla rozwoju zabudowy mieszkaniowej i usługowej.

Do negatywnych skutków braku wprowadzenia projektowanych ustaleń planu można zaliczyć: wynikający z presji inwestorów nieprzemyślany i przypadkowy rozwój terenu, zagospodarowanie terenu na cele niezgodne z oczekiwaniami lokalnej społeczności oraz wzrost zanieczyszczeń powietrza, czy pogorszenie klimatu akustycznego w wyniku realizacji inwestycji niezgodnych z polityką przestrzenną gminy. Realizacja nowej zabudowy na terenach nieobjętych zapisami planu miejscowego w postaci rozwiązań dotyczących układu komunikacyjnego, czy parametrów zabudowy i zagospodarowania mogą prowadzić do nieuporządkowanego rozwoju zabudowy oraz pogorszenie walorów krajobrazowych terenu.

W przypadku pozostawienia terenu w obecnym stanie zagospodarowania i użytkowaniu, możliwości zanieczyszczenia środowiska są nieznaczne i wynikają przede wszystkim z prowadzonej niewłaściwej gospodarki wodno – ściekowej i ewentualnych awarii infrastruktury technicznej zlokalizowanej na terenie opracowania.

5. Cele ochrony środowiska

Przystąpienie Polski do Unii Europejskiej wymogło na Polsce dostosowanie prawa do standardów unijnych. W zakresie przedmiotowego miejscowego planu zagospodarowania przestrzennego istotnymi dokumentami rangi międzynarodowej są:

- dyrektywa Rady 90/313/EWG z dnia 7 czerwca 1990 r. w sprawie swobody dostępu do informacji o środowisku,
- dyrektywa Parlamentu Europejskiego i Rady 2001/42/WE z dnia 27 czerwca 2001 r. w sprawie oceny wpływu niektórych planów i programów na środowisko.

Utworzenie europejskiej sieci ekologicznej NATURA 2000 jest niezbędnym, obligującym prawnie państwa członkowskie, elementem procesu zwiększenia skuteczności ochrony bioróżnorodności. Podstawą prawną tworzenia sieci Natura 2000 jest dyrektywa Parlamentu Europejskiego i Rady 2009/147/WE z dnia 30 listopada 2009 r. w sprawie ochrony dzikiego ptactwa (tzw. dyrektywa ptasia) i dyrektywa Rady 92/43/EWG z 21 maja 1992 roku w sprawie ochrony siedlisk przyrodniczych oraz dzikiej fauny i flory (tzw. dyrektywa siedliskowa). Zostały one transponowane do polskiego prawa, głównie do ustawy z 16 kwietnia 2004 r. o ochronie przyrody.

Poniżej przedstawiono cele ochrony środowiska ustanowione na szczeblu międzynarodowym, wspólnotowym i krajowym oraz zapisy projektu planu wskazujące

Prognoza oddziaływania na środowisko miejscowego planu zagospodarowania przestrzennego w Przeźmierowie pomiędzy ulicami: Leśną, Brzaskwiniową, Składową, Kościelną i Graniczną

ustalenia dotyczące pośrednio lub bezpośrednio ochrony środowiska. Cele niżej wymienionych dokumentów opierają się o zasady zrównoważonego gospodarowania zasobami naturalnymi.

Tabela 5. Cele ustanowione na szczeblu międzynarodowym i wspólnotowym

Nazwa dokumentu	Cel	Sposoby uwzględniania w projekcie miejscowego planu
Ramowa Konwencja Narodów Zjednoczonych w sprawie zmian klimatu wraz z wprowadzającym limity emisji protokołem z Kioto	(...)badanie, wspieranie, rozwój oraz zwiększanie wykorzystania nowych i odnawialnych źródeł energii, technologii pochłaniania CO ₂ oraz zaawansowanych i innowacyjnych technologii przyjaznych dla środowiska	- stosowanie do ogrzewania budynków energii elektrycznej, paliw niskoemisyjnych oraz energii uzyskiwanej ze źródeł odnawialnych; w zakresie eksploatacji instalacji, w których następuje spalanie paliw dla celów grzewczych uwzględnienie ograniczeń i zakazów zgodnie z przepisami odrębnymi,
Konwencja o różnorodności biologicznej	(...)ochrona różnorodności biologicznej, zrównoważone użytkowanie jej elementów	- zakaz lokalizowania przedsięwzięć mogących zawsze znacząco lub potencjalnie znacząco oddziaływać na środowisko, wymienionych w przepisach odrębnych za wyjątkiem inwestycji celu publicznego, - odprowadzenie wód opadowych lub roztopowych: na terenach zabudowy mieszkaniowej jednorodzinnej MN i terenie sportu i rekreacji US – na teren nieutwardzony na własnej działce lub do zbiorników retencyjnych, na pozostałych terenach – zgodnie z przepisami odrębnymi , - odprowadzenie ścieków bytowych – do sieci kanalizacji sanitarnej, - gospodarowania odpadami – zgodnie z przepisami odrębnymi,

Prognoza oddziaływania na środowisko miejscowego planu zagospodarowania przestrzennego w Przeźmierowie pomiędzy ulicami: Leśną, Brzaskwiniową, Składową, Kościelną i Graniczną

<p>Traktat o funkcjonowaniu Unii Europejskiej</p>	<p>zachowanie, ochrona i poprawa jakości środowiska</p>	<ul style="list-style-type: none"> - zakaz lokalizowania przedsięwzięć mogących zawsze znacząco lub potencjalnie znacząco oddziaływać na środowisko, wymienionych w przepisach odrębnych za wyjątkiem inwestycji celu publicznego, - odprowadzenie ścieków bytowych – do sieci kanalizacji sanitarnej, - gospodarowania odpadami – zgodnie z przepisami odrębnymi, - odprowadzenie wód opadowych lub roztopowych: na terenach zabudowy mieszkaniowej jednorodzinnej MN i terenie sportu i rekreacji US – na teren nieutwardzony na własnej działce lub do zbiorników retencyjnych, na pozostałych terenach – zgodnie z przepisami odrębnymi, - nakaz zachowania dopuszczalnych poziomów hałasu w środowisku określonych w przepisach odrębnych wskaźnikami hałasu: dla terenów zabudowy mieszkaniowej jednorodzinnej MN – jak dla terenów zabudowy mieszkaniowej jednorodzinnej, dla terenów sportu i rekreacji US – jak dla terenów rekreacyjnych
	<p>racjonalne wykorzystanie zasobów naturalnych</p>	<ul style="list-style-type: none"> - stosowanie do ogrzewania budynków energii elektrycznej, paliw niskoemisyjnych oraz energii uzyskiwanej ze źródeł odnawialnych; w zakresie eksploatacji instalacji, w których następuje spalanie paliw dla celów grzewczych uwzględnienie ograniczeń i zakazów zgodnie z przepisami odrębnymi, - zakaz lokalizowania przedsięwzięć mogących zawsze znacząco lub potencjalnie znacząco oddziaływać na środowisko, wymienionych w przepisach odrębnych za wyjątkiem inwestycji celu publicznego,
<p>Europejska Konwencja Krajobrazowa sporządzona we Florencji dnia 20 października 2000 r.</p>	<p>zachowanie, ochrona i poprawa jakości środowiska</p>	<ul style="list-style-type: none"> - dopuszczenie zagospodarowania nadmiaru mas ziemnych powstających w wyniku prac budowlanych na miejscu, - zakaz zastosowania na działce budowlanej mas ziemnych w sposób powodujący przekroczenie dopuszczalnej zawartości substancji powodujących ryzyko w glebie, podwyższający poziom terenu o więcej niż 0,30 m lub utrudniający korzystanie z nieruchomości sąsiednich

Prognoza oddziaływania na środowisko miejscowego planu zagospodarowania przestrzennego w Przeźmierowie pomiędzy ulicami: Leśną, Brzaskwiniową, Składową, Kościelną i Graniczną

	ochrona zdrowia ludzkiego	- nakaz zachowania dopuszczalnych poziomów hałasu w środowisku określonych w przepisach odrębnych wskaźnikami hałasu: dla terenów zabudowy mieszkaniowej jednorodzinnej MN – jak dla terenów zabudowy mieszkaniowej jednorodzinnej, dla terenów zabudowy mieszkaniowej jednorodzinnej lub zabudowy usługowej MN/U – jak dla terenów mieszkaniowo-usługowych, dla terenów sportu i rekreacji US – jak dla terenów rekreacyjnych
--	---------------------------	--

Tabela 6. Cele ochrony środowiska ustanowione na szczeblu krajowym

Nazwa dokumentu	Cel	Sposób uwzględniania w projekcie miejscowego planu
Plan zagospodarowania wodami na obszarze dorzecza Odry	-zapobieganie dopływowi lub ograniczenia dopływu zanieczyszczeń do wód podziemnych, -zapobieganie pogarszaniu się stanu wszystkich części wód podziemnych, -zapewnienie równowagi pomiędzy poborem a zasileniem wód podziemnych -wdrożenie działań niezbędnych dla odwrócenia znaczącego i utrzymującego się rosnącego trendu stężenia każdego zanieczyszczenia powstałego w skutek działalności człowieka.	- odprowadzenie ścieków bytowych – do sieci kanalizacji sanitarnej, - gospodarowania odpadami – zgodnie z przepisami odrębnymi, - odprowadzenie wód opadowych lub roztopowych: na terenach zabudowy mieszkaniowej jednorodzinnej MN i terenie sportu i rekreacji US – na teren nieutwardzony na własnej działce lub do zbiorników retencyjnych, na pozostałych terenach – zgodnie z przepisami odrębnymi
Strategiczny plan adaptacji dla sektorów i obszarów wrażliwych na zmiany klimatu do roku 2020 z perspektywą do roku 2030 (SPA2020)	-adaptacja do zmian klimatu w gospodarce przestrzennej i budownictwie, -dostosowanie sektora energetycznego do zmian klimatu	- stosowanie do ogrzewania budynków energii elektrycznej, paliw niskoemisyjnych oraz energii uzyskiwanej ze źródeł odnawialnych; w zakresie eksploatacji instalacji, w których następuje spalanie paliw dla celów grzewczych uwzględnienie ograniczeń i zakazów zgodnie z przepisami odrębnymi

Prognoza oddziaływania na środowisko miejscowego planu zagospodarowania przestrzennego w Przeźmierowie pomiędzy ulicami: Leśną, Brzaskwiniową, Składową, Kościelną i Graniczną

Program ochrony powietrza dla strefy wielkopolskiej	działania, których realizacja ma doprowadzić do osiągnięcia wartości dopuszczalnych lub docelowych substancji w powietrzu	- stosowanie do ogrzewania budynków energii elektrycznej, paliw niskoemisyjnych oraz energii uzyskiwanej ze źródeł odnawialnych; w zakresie eksploatacji instalacji, w których następuje spalanie paliw dla celów grzewczych uwzględnienie ograniczeń i zakazów zgodnie z przepisami odrębnymi, -wskazanie minimalnego terenu biologicznie czynnego
---	---	---

Przeprowadzona analiza celów ochrony środowiska ustanowionych na szczeblu międzynarodowym, wspólnotowym i krajowym pozwoliła stwierdzić, że wprowadzone do projektu rozwiązania umożliwiają realizację celów określonych w ww. dokumentach.

Cele środowiskowe dla jednolitych części wód (JCW)

Celem środowiskowym dla jednolitych części wód powierzchniowych niewyznaczonych jako sztuczne lub silnie zmienione jest:

- ochrona oraz poprawa ich stanu ekologicznego i stanu chemicznego, tak aby osiągnąć co najmniej dobry stan ekologiczny i dobry stan chemiczny wód powierzchniowych,
- zapobieganie pogorszeniu ich stanu ekologicznego i stanu chemicznego.

Celem środowiskowym dla sztucznych i silnie zmienionych jednolitych wód powierzchniowych jest:

- ochrona wód oraz poprawa ich potencjału ekologicznego i stanu chemicznego, tak aby osiągnąć co najmniej dobry potencjał ekologiczny i dobry stan chemiczny wód powierzchniowych,
- zapobieganie pogorszeniu ich potencjału ekologicznego i stanu chemicznego.

Wyżej wskazane cele środowiskowe realizuje się poprzez podejmowanie działań zawartych w planie gospodarowania wodami na obszarze dorzecza, które polegają w szczególności na:

- stopniowej redukcji zanieczyszczeń powodowanych przez substancje priorytetowe oraz substancje szczególnie szkodliwe dla środowiska wodnego określone w rozporządzeniach wydanych na podstawie art. 99 ust. 1 pkt 1,
- zaniechaniu lub stopniowym eliminowaniu emisji do wód powierzchniowych substancji priorytetowych oraz substancji szczególnie szkodliwych dla środowiska wodnego określonych w rozporządzeniach wydanych na podstawie art. 99 ust. 1 pkt 1.

Celem środowiskowym dla jednolitych części wód podziemnych jest:

- zapobieganie lub ograniczanie wprowadzania do nich zanieczyszczeń,
- zapobieganie pogorszeniu oraz poprawa ich stanu,
- ich ochrona i podejmowanie działań naprawczych, a także zapewnianie równowagi pomiędzy poborem a zasilaniem tych wód, tak aby osiągnąć ich dobry stan.

Powyższy cel środowiskowy realizuje się poprzez podejmowanie działań zawartych w planie gospodarowania wodami na obszarze dorzecza. Działania polegają w szczególności

Prognoza oddziaływania na środowisko miejscowego planu zagospodarowania przestrzennego w Przeźmierowie pomiędzy ulicami: Leśną, Brzaskwiniową, Składową, Kościelną i Graniczną

na stopniowym redukowaniu zanieczyszczenia wód podziemnych przez odwracanie znaczących i utrzymujących się tendencji wzrostowych zanieczyszczenia powstałego w wyniku działalności człowieka, przy czym znacząca i utrzymująca się tendencja wzrostowa oznacza znaczący statycznie i pod względem środowiskowym istotny wzrost stężenia substancji zanieczyszczającej, grupy tych substancji lub substancji wyznaczonej jako wskaźnik jednolitej części wód podziemnych.

Cele środowiskowe dla wyżej wymienionych wód powierzchniowych i wód podziemnych zostały określone w „Planie gospodarowania wodami na obszarze dorzecza Odry”. Celem środowiskowym dla:

- JCWP podziemnych (PLGW600060) jest dobry stan chemiczny i dobry stan ilościowy,
- JCWP rzecznych Potok Junikowski (PLRW60001718576) jest umiarkowany potencjał ekologiczny i dobry stan chemiczny.

Cele środowiskowe zostały zapewnione poprzez wprowadzenie następujących zapisów do projektu miejscowego planu:

- 1) odprowadzenie wód opadowych lub roztopowych – odprowadzenie wód opadowych lub roztopowych: na terenach zabudowy mieszkaniowej jednorodzinnej MN i terenie sportu i rekreacji US – na teren nieutwardzony na własnej działce lub do zbiorników retencyjnych, na pozostałych terenach – zgodnie z przepisami odrębnymi,
- 2) odprowadzenie ścieków bytowych – do sieci kanalizacji sanitarnej,
- 3) gospodarka odpadami – zgodnie z przepisami odrębnymi;
- 4) dopuszczenie zagospodarowania nadmiaru mas ziemnych powstających w wyniku prac budowlanych na miejscu; zakaz zastosowania na działce budowlanej mas ziemnych w sposób powodujący przekroczenie dopuszczalnej zawartości substancji powodujących ryzyko w glebie, podwyższający poziom terenu o więcej niż 0,30 m lub utrudniający korzystanie z nieruchomości sąsiednich.

Zasięg i oddziaływanie projektu planu nie wykraczają poza granice miejscowości Przeźmierowo. Planowanymi zapisami miejscowego planu utrzymane zostaną cele rozwojowe gminy Tarnowo Podgórne. Projektowane zapisy nie spowodują pogorszenia stanu jednolitych części wód powierzchniowych, ani stanu chemicznego i ilościowego wód podziemnych. Realizacja ustaleń projektu nie spowoduje również nieosiągnięcia celów środowiskowych zawartych w „Planie gospodarowania wodami na obszarze dorzecza Odry”.

6. Istniejące problemy ochrony środowiska istotne z punktu widzenia realizacji postanowień miejscowego planu w szczególności dotyczące obszarów podlegających ochronie na podstawie ustawy z dnia 16.04.2004 r. o ochronie przyrody

Zgodnie z treścią Aktualizacji Programu Ochrony Środowiska dla Gminy Tarnowo Podgórne na lata 2022-2025 z perspektywą na lata 2026-2029 do najważniejszych problemów ochrony środowiska na terenie objętym opracowaniem można zaliczyć:

Prognoza oddziaływania na środowisko miejscowego planu zagospodarowania przestrzennego w Przeźmierowie pomiędzy ulicami: Leśną, Brzaskwiniową, Składową, Kościelną i Graniczną

- uciążliwości związane z ustanowieniem Obszaru Ograniczonego Użytkowania dla lotniska Poznań – Ławica oraz procesem intensyfikacji oddziaływania akustycznego drogi krajowej nr 92,
- zanieczyszczenie powietrza atmosferycznego szczególnie wzdłuż ciągów komunikacyjnych oraz przez źródła niskiej emisji,
- ujęcie terenu gminy w rejonie wodnym Warty wrażliwym na zanieczyszczenia,

W świetle wyników badań upublicznionych w dokumencie „Ocena jakości powietrza w województwie wielkopolskim” na obszarze projektu miejscowego planu zlokalizowano obszar przekroczeń poziomu docelowego B(a)P określonego ze względu na ochronę zdrowia. B(a)P jest substancją charakteryzującą się wyraźną zmiennością sezonową z wysokim stężeniem w sezonie zimowym. Za przyczynę ponadnormatywnych emisji wskazano emisję związaną z indywidualnym ogrzewaniem budynków.

Na terenie gminy eksploatowane są dwa piętra wodonośne. Piętro trzeciorzędowe stanowi główny użytkowy poziom wodonośny gminy. Zgodnie z danymi opracowanymi przez Państwowy Instytut Geologiczny teren analiz zlokalizowany jest na obszarze bardzo wysokiego stopnia zagrożenia głównego użytkowego poziomu wód podziemnych. Za przyczynę takiego stanu podaje się brak nakładów utworów nieprzepuszczalnych w warstwie izolacyjnej powodujący łatwy przepływ zanieczyszczeń. Wody podziemne charakteryzują się słabą odpornością na degradację, co jest spowodowane długookresowym i złożonym procesem oczyszczania.

Wyżej wymienione problemy ochrony środowiska określono za istotne z punktu widzenia planowanego zamierzenia oraz zaproponowano ustalenia, w tym ograniczenia w zagospodarowaniu i użytkowaniu terenów. Szczególny nacisk postawiono na niedopuszczenie do pogorszenia się klimatu akustycznego terenu opracowania. Ustalono również zakaz lokalizowania przedsięwzięć mogących zawsze znacząco oraz potencjalnie znacząco oddziaływać na środowisko oraz możliwość lokalizowania usług o charakterze nieuciążliwym. Jednocześnie na obszarze objętym opracowaniem nie występują obiekty powodujące problemy ochrony środowiska istotne z punktu widzenia realizacji miejscowego planu, w szczególności dotyczące obszarów podlegających ochronie na podstawie ustawy z dnia 16.04.2004 r. o ochronie przyrody. Projekt planu również nie przewiduje tego rodzaju obiektów.

Prognozuje się, że skutki realizacji założeń miejscowego planu nie spowodują pogłębienia się wyżej wymienionych problemów, a dodatkowo przyczynią się do wspierania części założeń ochronnych określonych przez gminę.

7. Wpływ dotychczasowego zagospodarowania terenu na środowisko przyrodnicze

Dotychczasowe zagospodarowanie omawianego terenu nie miało istotnego wpływu na środowisko przyrodnicze. Na przedmiotowym terenie nie stwierdzono negatywnych przekształceń środowiska przyrodniczego spowodowanych obecnym zagospodarowaniem i użytkowaniem obszaru.

8. Opis przewidywanych znaczących oddziaływań planowanego przedsięwzięcia na środowisko, obejmujący bezpośrednie, pośrednie, wtórne, skumulowane, krótko-, średnio- i długoterminowe, stałe i chwilowe oddziaływania na środowisko oraz przewidywane znaczące oddziaływania realizacji ustaleń miejscowego planu oraz rozwiązania minimalizujące jego skutki

Zgodnie z zapisami Ustawy z dnia 3 października 2008 r. o udostępnianiu informacji o środowisku i jego ochronie, udziale społeczeństwa w ochronie środowiska oraz ocenach oddziaływania na środowisko określa się przewidywane znaczące oddziaływania, w tym: bezpośrednie, pośrednie, wtórne, skumulowane, krótkoterminowe, średnioterminowe, długoterminowe, stałe, chwilowe, pozytywne i negatywne.

W odniesieniu do poszczególnych elementów środowiska oddziaływania wynikające z realizacji ustaleń planu przedstawiać się będą następująco:

Wpływ miejscowego planu na bioróżnorodność, zwierzęta i rośliny

Istniejące zagospodarowanie obszaru objętego projektem planu stanowią tereny przekształcone przez człowieka. Tereny niezabudowane i nieużytkowane pokryte zielenią synantropijną i ruderalną stanowią niewielką część obszaru opracowania. Na analizowanym terenie nie występują również cenne elementy środowiska istotne dla zachowania różnorodności biologicznej regionu ani objęte ochroną. W związku z powyższym realny wpływ miejscowego planu na świat zwierząt i roślin będzie niewielki.

Skutki negatywne ustaleń miejscowego planu wiążą się głównie ze zmniejszeniem powierzchni biologicznie czynnej terenów niezabudowanych w wyniku ingerencji w wierzchnią warstwę gleby oraz ewentualną koniecznością usunięcia drzew kolidujących z planowanym zagospodarowaniem. Skutki te będą miały charakter bezpośredni i stały. Zachowana część biologicznie czynna obszaru, ustalona w projekcie na poziomie minimum 50 % powierzchni działki, zostanie przeobrażona w sposób przyjazny dla otoczenia, co pozwoli zachować przestrzeń życiową drobnych zwierząt oraz roślin. Przypuszcza się, że istniejące zbiorowiska roślinne zostaną zastępowane przez zieleń urządzoną towarzyszącą założeniom mieszkaniowym. Zaleca się zagospodarowanie terenów czynnych biologicznie gatunkami roślinności rodzimej. Roboty ziemne związane z wykorzystaniem sprzętu mechanicznego należy wykonywać wyłącznie w sposób nieszkodzący drzewom lub krzewom nieprzeznaczonym do wycinki. Podczas wizji terenowej nie zaobserwowano obecności ptaków szczególnego rodzaju lub w niespotykanej liczbie. Nie zauważono także obecności innych większych zwierząt.

Na analizowanym terenie nie stwierdzono gatunków roślin objętych ochroną gatunkową. Ograniczenie możliwości wykorzystania terenu przez faunę i florę będzie miało znaczenie lokalne, niewpływające negatywnie na bioróżnorodność gminy. Wprowadzanie zieleni związanej z zapewnieniem udziału powierzchni biologicznie czynnej na terenach zabudowanych stanowić będą przedsięwzięcia kompensacyjne dla stanowisk roślinnych, które zostaną zlikwidowane w związku działaniami inwestycyjnymi.

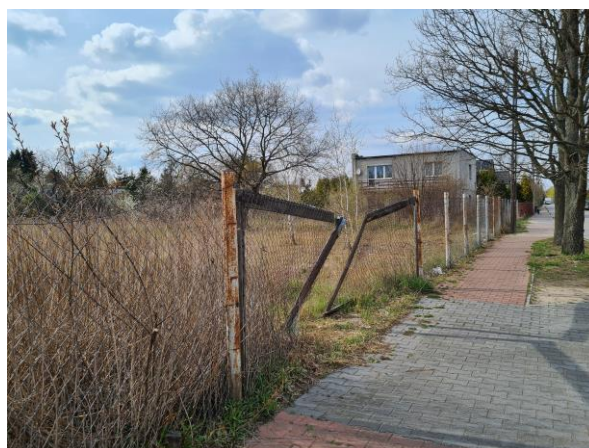
Prognoza oddziaływania na środowisko miejscowego planu zagospodarowania przestrzennego w Przeźmierowie pomiędzy ulicami: Leśną, Brzoskwiniową, Składową, Kościelną i Graniczną

Wpływ miejscowego planu na ludzi

Realizacja ustaleń projektu planu spowoduje efektywniejsze wykorzystanie analizowanej przestrzeni przez lokalną społeczność. Jednocześnie, biorąc pod uwagę obecne zainwestowanie terenu, proponowane ustalenia nie będą w sposób istotny zmieniały obecnego zagospodarowania obszaru, w tym istotnie wpływały na zmianę warunków życia i zdrowia ludzi.

Realizacja ustaleń planu nie jest związana z ponadnormatywną emisją hałasu oraz nie skutkuje znaczącymi emisjami zanieczyszczeń do powietrza. Wpływ na zachowanie i ewentualny wzrost komfortu życia mieszkańców obszarów objętych granicami opracowania mają przede wszystkim zapisy określające zakaz lokalizowania przedsięwzięć mogących zawsze znacząco lub potencjalnie znacząco oddziaływać na środowisko, wymienionych w przepisach odrębnych za wyjątkiem inwestycji celu publicznego. Jednocześnie wszelkie przedsięwzięcia nie mogą powodować uciążliwości akustycznych, zapachowych, a także powstawania pyłów na działce budowlanej i na terenach przyległych. Zapewnienie standardu jakości życia lokalnej społeczności nastąpi również poprzez zabezpieczenie dostępu do terenów sportu i rekreacji o wysokim udziale powierzchni biologicznie czynnej.

Zdj. nr 5,6 : Tereny sportu i rekreacji przy ul. Folwarcznej i niezabudowana działka przy ul. Czereśniowej



Źródło: Opracowanie własne

Do pozytywnych i stałych oddziaływań realizacji planu można zaliczyć również wprowadzenie ograniczeń i zakazów w zakresie eksploatacji instalacji, w których następuje spalanie paliw. Ograniczenia i zakazy, o których mowa w projekcie miejscowego planu wynikają z Uchwały Nr XXXIX/941/17 Sejmiku Województwa Wielkopolskiego z dnia 18 grudnia 2017 r. w sprawie wprowadzenia, na obszarze województwa wielkopolskiego, ograniczeń lub zakazów w zakresie eksploatacji instalacji, w których następuje spalanie paliw.

Negatywne, lecz krótkoterminowe oddziaływanie może wystąpić w trakcie prowadzenia robót budowlanych. Ewentualne uciążliwości z tym związane będą miały charakter sporadyczny i krótkookresowy. Największe utrudnienia inwestycyjne związane z zachowaniem norm funkcjonowania środowiska ze względu na życie i zdrowie ludzi w obszarze planu stwarza jego lokalizacja w granicach Obszaru Ograniczonego Użytkowania od lotniska cywilnego Poznań – Krzesiny oraz w niewielkim fragmencie położenie w bliskiej

Prognoza oddziaływania na środowisko miejscowego planu zagospodarowania przestrzennego w Przeźmierowie pomiędzy ulicami: Leśną, Brzaskwiniową, Składową, Kościelną i Graniczną

odległości od drogi krajowej nr 92. W celu ograniczenia uciążliwości związanych z ww. elementami w projekcie planu nakazano zachowanie dopuszczalnych poziomów hałasu dla zabudowy mieszkaniowej jednorodzinnej, **zabudowy mieszkaniowej jednorodzinnej lub usługowej oraz terenu sportu i rekreacji** określonych w przepisach odrębnych oraz wskazano ograniczenia wynikające z obecności Obszaru Ograniczonego Użytkowania.

Przypuszcza się, że przy zachowaniu parametrów zaproponowanych w miejscowym planie, mających na celu harmonijne zagospodarowanie, przekształcenie krajobrazu nie wpłynie w sposób istotny na zdrowie ludzi. Zaproponowane zapisy miejscowego planu mające za zadanie ochronę środowiska są jednocześnie ustaleniami chroniącymi zdrowie i warunki życia ludzi.

Wpływ miejscowego planu na wody

W granicach przedsięwzięcia nie występują ciekі ani zbiorniki wodne. Ewentualnym zagrożeniem dla wód podziemnych mogą być produkty ropopochodne (olej napędowy, smary, oleje, benzyna), które mogą się dostać do ziemi, a następnie do wód w wyniku awarii urządzeń mechanicznych. Zagospodarowanie terenu może być potencjalnym źródłem zanieczyszczeń wód głównie na etapie realizacji inwestycji podczas awarii urządzeń mechanicznych (produkty ropopochodne) oraz z powodu niewłaściwie prowadzonej gospodarki wodno - ściekowej podczas jej funkcjonowania. Ze względu na fakt, że obszar analiz jest środowiskiem bardzo wrażliwym na przenoszenie zanieczyszczeń, wszelkie prace należy wykonywać ze szczególną ostrożnością w celu wykluczenia możliwości zanieczyszczenia wód powierzchniowych i gruntowych.

Nie przewiduje się znaczących oddziaływań realizacji projektu miejscowego planu na jednolite części wód powodujących nieosiągnięcie celów środowiskowych. Realizacja projektu planu nie będzie miała negatywnego wpływu mogącego przyczynić się do nie osiągnięcia celów środowiskowych zawartych w „*Planie gospodarowania wodami na obszarze dorzecza Odry*”. Ochrona wód podziemnych polega na unikaniu niekorzystnych zmian stanu ilościowego i chemicznego, odwróceniu znaczących i utrzymujących się tendencji wzrostowych zanieczyszczeń poprzez zapobieganiu dopływowi lub ograniczeniu dopływu zanieczyszczeń oraz zachowaniu równowagi pomiędzy poborem i zasilaniem wód. W projektowanym stanie zainwestowania terenu nie istnieje zwiększone lub duże ryzyko wystąpienia awarii przemysłowych. Racjonalna gospodarka zasobami ilościowymi wód została wskazana w projekcie planu poprzez wskazanie możliwości poboru wody jedynie z sieci wodociągowej. Zabezpieczenie właściwej charakterystyki chemicznej wód podziemnych planuje się uzyskać poprzez określenie sposobu zagospodarowania odpadów oraz wprowadzenie nakazu odprowadzania ścieków bytowych do sieci kanalizacji sanitarnej.

Zbyt duże uszczelnienie powierzchni ziemi i zmniejszenie zasilania gruntowego kosztem powierzchniowego odpływu wód z terenów, powodować może zagrożenie obniżania poziomu wód gruntowych i przesuszania gruntu. Wody opadowe lub roztopowe na terenach zabudowy mieszkaniowej jednorodzinnej MN i terenie sportu i rekreacji US zostaną odprowadzone na teren nieutwardzony na własnej działce lub do zbiorników retencyjnych; w przypadku pozostałych terenów – **zgodnie z przepisami odrębnymi**.

W przypadku powstania z utwardzonych powierzchni terenów usług szkodliwych substancji w proporcjach określonych w rozporządzeniu Ministra Gospodarki Morskiej i Żeglugi Śródlądowej z dnia 12 lipca 2019 r. w *sprawie substancji szczególnie szkodliwych*

Prognoza oddziaływania na środowisko miejscowego planu zagospodarowania przestrzennego w Przeźmierowie pomiędzy ulicami: Leśną, Brzaskwiniową, Składową, Kościelną i Graniczną

dla środowiska wodnego oraz warunków, jakie należy spełnić przy wprowadzaniu do wód lub do ziemi ścieków, a także przy odprowadzaniu wód opadowych lub roztopowych do wód lub do urządzeń wodnych zanieczyszczona woda powinna zgodnie z rozporządzeniem zostać w części oczyszczona poprzez odseparowanie z niej części stałych i oleistych przed wprowadzaniem jej do środowiska. Ze względu na ukształtowanie części obszaru opracowanie polegające na przebiegu układu komunikacyjnego w obniżeniu względem terenów zabudowanych zaleca się, w celu zmniejszenia spływu powierzchniowego, magazynowanie w sposób indywidualny wód opadowych i wykorzystywanie ich na terenie nieruchomości.

Ocenia się, że przewidziane w projekcie planu inwestycje nie spowodują negatywnego oddziaływania na wody powierzchniowe i podziemne obszaru, pod warunkiem ich realizacji zgodnie z proponowanymi zapisami oraz przepisami odrębnymi.

W zakresie wpływu skumulowanego oddziaływania istniejących i planowanych funkcji terenów na obszarze analiz oraz w jego sąsiedztwie należy zauważyć, że nowym przekształceniom ulegnie niewielki udział wolnych terenów pod zabudowę. Dominującym zagospodarowaniem terenu jest zabudowa mieszkaniowa jednorodzinna, dla której zostały określone wyżej opisane sposoby wyposażania w wodę oraz zagospodarowanie nieczystości. Dodatkowo dla zabudowy usługowej, stanowiącej kolejny rodzaj proponowanego użytkowania terenów, plan określa możliwość rozwoju jedynie usług o charakterze nieuciążliwym. Zakazuje się również realizacji przedsięwzięć mogących zawsze znacząco lub potencjalnie znacząco oddziaływać na środowisko, wymienionych w przepisach odrębnych za wyjątkiem inwestycji celu publicznego.

W związku z powyższym przewiduje się, że planowany sposób użytkowania terenu nie powoduje ponadnormatywnych uciążliwości na stan ilościowy i jakościowy wód. Na podstawie analizy zagospodarowania i użytkowania terenów położonych w sąsiedztwie obszaru opracowania stwierdzono, że w sąsiedztwie terenu analiz nie znajdują się przedsięwzięcia, z którymi mogłoby dochodzić do powiązań lub kumulowania się oddziaływań.

Wpływ ustaleń projektu planu na zmianę warunków gruntowo-wodnych

Wpływ ten występować będzie głównie w fazie realizacji inwestycji. Na etapie prac inwestycyjnych może nastąpić zaburzenie stosunków wodnych obszarów bezpośrednio przyległych do terenów budowy. Zmiana warunków gruntowo-wodnych wynikać będzie z przekształcenia podłoża gruntowego tj. strefy, w której właściwości gruntów mają wpływ na projektowanie, wykonanie i eksploatację budowli. W trakcie procesu inwestycyjnego może dojść do przecięcia warstw wodonośnych i powstania w wykopach baz drenażu wód podziemnych z terenów przyległych. Przewiduje się, że ewentualna zmiana stosunków wodnych będzie miała charakter krótkoterminowy i chwilowy.

Zmniejszenie grubości gruntu nad warstwami wód gruntowych może doprowadzić do ich zanieczyszczenia substancjami ropopochodnymi pochodzącymi z maszyn i urządzeń budowlanych. W celu ochrony środowiska gruntowo-wodnego wymagane jest odpowiednio wczesne przygotowanie infrastruktury technicznej pozwalającej na nieszkodliwe odprowadzanie ścieków i usuwanie odpadów.

Prognoza oddziaływania na środowisko miejscowego planu zagospodarowania przestrzennego w Przeźmierowie pomiędzy ulicami: Leśną, Brzaskwiniową, Składową, Kościelną i Graniczną

Wpływ miejscowego planu na powietrze i klimat

Realizacja zapisów miejscowego planu spowoduje zmniejszenie powierzchni biologicznie czynnej. Jednocześnie skala zmian w przedmiotowym aspekcie będzie na tyle mała, że prawdopodobnie nie spowoduje to wzrostu temperatury podłoża oraz zmniejszenie wilgotności terenu opracowania.

W celu nie pogorszenia lokalnego poziomu emisji B(a)P, który na obszarze analiz podsiada ponadnormatywne wartości proponuje się ograniczyć do niezbędnego minimum powierzchnie utwardzone i zabudowane, na rzecz inkorporacji powierzchni biologicznie czynnych wskazanych w projekcie planu na poziomie minimum 40% na terenach MN (z wyłączeniem wymienionych działek, w których minimalny teren biologicznie czynny ustalono na poziomie 20%, 25% i 30%), minimum 40% na terenie MN/U i minimum 20% powierzchni działki (tereny U, teren US).

Ważną rolę w osiągnięciu i utrzymaniu jakości lokalnego klimatu odgrywa rodzaj wykorzystywanych paliw. Zapisy planu wskazują na konieczność wykorzystania w celach grzewczych energii elektrycznej, paliw niskoemisyjnych oraz energii uzyskiwanej ze źródeł odnawialnych. W zakresie eksploatacji instalacji, w których następuje spalanie paliw dla celów grzewczych należy uwzględnić ograniczenia i zakazy zgodnie z *Uchwałą Nr XXXVI/701/21 Sejmiku Województwa Wielkopolskiego z dnia 29 listopada 2021 r., zmieniającą Uchwałę Sejmiku Województwa Wielkopolskiego w sprawie wprowadzenia, na obszarze województwa wielkopolskiego, ograniczeń lub zakazów w zakresie eksploatacji instalacji, w których następuje spalanie paliw.*

Realizacja planu doprowadzi do zainwestowania na potrzeby mieszkaniowe i usługowe na niewielkiej ilości niezabudowanych nieruchomości. Ze względu na planowane nieznaczne zmiany w zagospodarowaniu terenu opracowania oraz zaproponowane w projekcie planu ograniczenia w wysokości zabudowy przypuszcza się, że realizacja jego zapisów nie pogorszy w istotny sposób warunków związanych z przewietrzaniem terenu. Obszar opracowania jest w większości zainwestowany i zabudowy, w związku z czym za korytarze wymiany mas powietrza służą istniejące drogi (ul. Leśna, Wiosny Ludów i Kościelna) o przebiegu zgodnym z dominującymi kierunkami wiatru w regionie. Zapisy planu nie wprowadzają nowego układu komunikacyjnego, a jedynie uzupełniają istniejące połączenia o niezbędne odcinki. Plan zachowuje również teren sportu i rekreacji oznaczony symbolem US jako tereny zielone i wskazuje na możliwość budowy wyłącznie zabudowy o wysokości całkowitej 6,5 m i o powierzchni zabudowy nieprzekraczającej 20% powierzchni działki.

Elementy te mogą potencjalnie zmniejszyć negatywne oddziaływanie inwestycji na możliwości przewietrzania obszaru analiz jak również lokalnie obniżyć temperaturę terenu w jego docelowym zagospodarowaniu. Wprowadzenie minimalnych powierzchni terenów biologicznie czynnych częściowo zrekompensuje ograniczenie terenów niezabudowanych, w tym utratę istniejących drzew. Prognozuje się, że część z nich nie zostanie wycięta, tylko wkomponowana w projektowaną zieleń urządzoną.

W zakresie wpływu skumulowanego oddziaływania istniejących i planowanych funkcji terenów na obszarze analiz oraz w jego sąsiedztwie należy zauważyć, że planowany sposób użytkowania terenu nie powoduje ponadnormatywnych uciążliwości na lokalny klimat i możliwości przewietrzania. Na podstawie analizy zagospodarowania i użytkowania terenów położonych w sąsiedztwie obszaru opracowania stwierdzono, że w sąsiedztwie terenu analiz

Prognoza oddziaływania na środowisko miejscowego planu zagospodarowania przestrzennego w Przechmierowie pomiędzy ulicami: Leśną, Brzaskwiniową, Składową, Kościelną i Graniczną

nie znajdują się przedsięwzięcia, z którymi mogłoby dochodzić do powiązań lub kumulowania się oddziaływań. Ponadto zapisy projektu miejscowego planu zakładają zakaz lokalizowania przedsięwzięć mogących zawsze znacząco i potencjalnie znacząco oddziaływać na środowisko, wymienionych w przepisach odrębnych, za wyjątkiem inwestycji celu publicznego oraz dopuszcza realizację wyłącznie nieuciążliwej działalności usługowej, w której eksploatacja instalacji nie powoduje uciążliwości akustycznych lub odorowych, a także powstawania pyłów na działce budowlanej i na terenach przyległych.

Prognozuje się, że przyjęte w projekcie zmiany w zagospodarowaniu przestrzennym będą miały charakter niezauważalny i nieodczuwalny w skali regionalnej. Nie przewiduje się, aby zmiana zagospodarowania terenu powodowała nadmierny wzrost zanieczyszczeń oraz zmiany klimatu (mikroklimatu), w tym zmiany w warunkach termicznych, anemometrycznych i wilgotnościowych.

Wpływ miejscowego planu na powierzchnię ziemi

Obecny sposób użytkowania terenów i ukształtowanie ich powierzchni wskazują, że zagospodarowanie zaproponowane w miejscowym planie nie będzie wymagało istotnych przekształceń rzeźby terenu.

Przekształcenia powierzchni ziemi i gleby wystąpią na etapie budowy planowanych obiektów i będą one miały charakter bezpośredni i długoterminowy. Jednocześnie negatywne oddziaływanie inwestycji o charakterze nieodwracalnym ograniczy się wyłącznie do miejsc bezpośredniej lokalizacji poszczególnych obiektów. Trwałym przekształceniom ulegnie grunt do głębokości wykonania wykopów pod obiekty budowlane, komunikację oraz infrastrukturę techniczną. Część gleby ulegnie degradacji podczas budowy obiektów oraz niewielkich odcinków nowych powierzchni komunikacyjnych, gdyż nastąpi ingerencja przede wszystkim w wierzchnią warstwę gleby oraz zmniejszenie powierzchni biologicznie czynnej. Oddziaływanie czynności związanych z realizacją inwestycji w postaci utwardzenia gruntu, czy zniszczenie warstwy próchnicy będą miały charakter w dużej części odwracalny. Bezpośrednim i długoterminowym oddziaływaniem zapisów projektu planu jest wprowadzenie ograniczenia w zakresie dopuszczonych do budowy obiektów oraz parametrów takich jak: powierzchnia biologicznie czynna, powierzchnia i intensywność zabudowy.

Realizacja zapisów planu nie jest związana z wyłączeniem gleb z produkcji rolnej, a planowane zagospodarowanie nie spowoduje zmniejszenia potencjału produkcji rolnej gminy. Zgodnie z zapisami projektu planu dopuszcza zagospodarowanie nadmiaru mas ziemnych powstających w wyniku prac budowlanych na miejscu; ustalono zakaz zastosowania na działce budowlanej mas ziemnych w sposób powodujący przekroczenie dopuszczalnej zawartości substancji powodujących ryzyko w glebie, podwyższający poziom terenu o więcej niż 0,30 m lub utrudniający korzystanie z nieruchomości sąsiednich. Projekt planu ustala również rozwiązania w zakresie odprowadzenia ścieków bytowych oraz wód opadowych lub roztopowych, które będą gwarantować ochronę gruntów przed zanieczyszczeniami (ścieki bytowe zostaną odprowadzone do sieci kanalizacji sanitarnej, a wody opadowe lub roztopowe zostaną odprowadzone: na terenach zabudowy mieszkaniowej jednorodzinnej MN oraz terenie sportu i rekreacji US – na teren nieutwardzony na własnej działce lub do zbiorników retencyjnych, na pozostałych terenach – zgodnie z przepisami odrębnymi). Pozytywnym, stałym i bezpośrednim wpływem realizacji

Prognoza oddziaływania na środowisko miejscowego planu zagospodarowania przestrzennego w Przeźmierowie pomiędzy ulicami: Leśną, Brzaskwiniową, Składową, Kościelną i Graniczną

planu będzie również ustalenie zakazu lokalizowania na terenie przedsięwzięć mogących zawsze znacząco oraz potencjalnie znacząco oddziaływać na środowisko, wymienionych w przepisach odrębnych za wyjątkiem inwestycji celu publicznego.

Wpływ miejscowego planu na krajobraz

Obszar opracowania nie zawiera się w granicach Obszarów Chronionych oraz nie charakteryzuje się ponadprzeciętnymi w skali regionu walorami krajobrazowymi. Istniejąca struktura krajobrazowa obszaru opracowania jest mało urozmaicona z dominacją terenów o funkcji mieszkaniowej jednorodzinnej.

Skala zmian w proponowanym zagospodarowaniu terenu w porównaniu do stanu istniejącego nie jest duża. Stopień zainwestowania terenu oraz wskazane w projekcie planu zmiany w zagospodarowaniu terenów wskazują, że ewentualne zmiany w krajobrazie nie będą znaczne. Projektowany plan w dużej części utrzymuje obecne użytkowanie terenu rozwijając głównie obszary przeznaczone na cele mieszkaniowe. Proponowane zapisy planu mają głównie charakter porządkujący istniejące struktury funkcjonalno – przestrzenne.

Z uwagi na potrzebę ochrony krajobrazu oraz konieczność prowadzenia działań na rzecz zachowania i utrzymywania ważnych lub charakterystycznych cech krajobrazu zaproponowano ustalenia planu prowadzące do wykształcenia spójnego środowiska. Określono zasady prowadzące do uporządkowania obecnej zabudowy oraz rozwoju zabudowy przy wskazaniu parametrów nawiązujących do form już istniejących położonych na terenie opracowania i w jego sąsiedztwie. Tym samym planowane obiekty nie staną się dominantą w terenie i nie będą zakłócać istniejącego porządku przestrzennego. Zaproponowano wskaźniki dotyczące wysokości zabudowy, geometrii dachów, czy elewacji, które pozwolą na odpowiednie kształtowanie walorów estetycznych obszaru opracowania. Pozytywne, bezpośrednie i długoterminowe oddziaływanie zapisów projektu planu będzie związane z ustaleniem warunków dotyczących kształtowania i lokalizacji zabudowy.

Na terenie objętym projektem miejscowego planu nastąpią niewielkie przekształcenia powierzchni ziemi i krajobrazu spowodowane budową nowych obiektów budowlanych oraz rozbudową i modernizacją infrastruktury technicznej. Przewiduje się prace niwelacyjne przy zagospodarowaniu terenu oraz przemieszczenia gruntów w czasie trwania budowy zarówno budynków jak i innych obiektów, związane z wykopami pod fundamenty, doprowadzaniem sieci infrastruktury technicznej do budynków oraz zakładaniem zieleni.

Ustalenia planu wyznaczają wskaźnik terenu biologicznie czynnego na poziomie minimum 40% na terenach MN (z wyłączeniem wymienionych działek, w których minimalny teren biologicznie czynny ustalono na poziomie 20%, 25% i 30%), minimum 40% na terenie MN/U i minimum 20% (tereny U i teren US). W celu ochrony walorów krajobrazu zaleca się zachowanie istniejącej zieleni na terenach biologicznie czynnych, w tym wprowadzenie drzew i krzewów rodzimych oraz wykorzystanie elementów budowlanych, które swoimi właściwościami będą jak najbardziej zbliżone do naturalnych.

Wpływ miejscowego planu na klimat akustyczny

Głównymi czynnikami powodującymi pogorszenie klimatu akustycznego będzie wzrost hałasu wywołanego maszynami budowlanymi oraz transportem kołowym. Pogorszenie się klimatu akustycznego na etapie inwestycyjnym będzie miało charakter krótkotrwały

Prognoza oddziaływania na środowisko miejscowego planu zagospodarowania przestrzennego w Przeźmierowie pomiędzy ulicami: Leśną, Brzaskwiniową, Składową, Kościelną i Graniczną

uzależniony od czasu budowy. Jednocześnie realizacja inwestycji powinna być prowadzona przy zastosowaniu rozwiązań technicznych ograniczających przenikanie hałasu do otoczenia.

Plan proponuje do realizacji zabudowę mieszkaniową jednorodzinną oraz usługową związaną z działalnością nieuciążliwą między innymi pod względem akustycznym, przy jednoczesnym wskazaniu zakazu lokalizowania przedsięwzięć mogących zawsze znacząco lub potencjalnie znacząco oddziaływać na środowisko, wymienionych w przepisach odrębnych za wyjątkiem inwestycji celu publicznego. Zapisy projektu planu dodatkowo wskazują część terenu opracowania, dla którego wymagane jest zapewnienie właściwego standardu akustycznego zgodnie z przepisami odrębnymi, co będzie utrudniało ewentualną realizację usług mogących potencjalnie powodować ponadnormatywne oddziaływanie pod względem akustycznym.

Biorąc pod uwagę obecne zagospodarowanie terenu (dominująca zabudowa mieszkaniowa) nie przewiduje się pojawienia istotnych zmian klimatu akustycznego. Należy przypuszczać, że ewentualny negatywny wpływ ustaleń planu na klimat akustyczny będzie miał charakter okresowy związany z przemieszczaniem się mieszkańców na trasie praca – dom. Ze względu na brak badań ruchu układu drogowego opracowania nie jest możliwe określenie uciążliwości ruchu drogowego na tereny sąsiednie. Jednocześnie analiza zagospodarowania terenu gminy oraz jej powiązań komunikacyjnych pozwala stwierdzić, że przedmiotowe drogi gminne nie należą do podstawowych powiązań komunikacyjnych w gminie.

Wpływ miejscowego planu na zasoby naturalne

Na terenie objętym miejscowym planem nie występują udokumentowane złoża kopalin. Miejscowy plan nie wpłynie negatywnie na zasoby naturalne.

Wpływ miejscowego planu na dobra materialne

Uchwalenie miejscowego planu zagospodarowania przestrzennego wpłynie na zwiększenie wartości nieruchomości objętych planem poprzez zapewnienie realizacji harmonijnego krajobrazu oraz umożliwienie racjonalnego wyposażenia terenów w sieci infrastruktury technicznej.

Przypuszcza się, że realizacja planu zwiększy również atrakcyjność terenów położonych w jego sąsiedztwie, a w tym wzrośnie również wartość nieruchomości.

Wpływ miejscowego planu na zabytki

Na terenie objętym miejscowym planem wyznaczono tereny ochrony konserwatorskiej stanowisk archeologicznych ujętych w gminnej ewidencji zabytków oraz w wojewódzkiej ewidencji zabytków pod numerem AZP 52-26/35 oraz AZP 52-26/34. W zasięgu przedmiotowych terenów roboty ziemne, czy też zmiana charakteru dotychczasowej działalności mogą doprowadzić do przekształcenia lub zniszczenia zabytku archeologicznego.

W granicach terenu ochrony konserwatorskiej ustala się nakaz prowadzenia badań archeologicznych podczas prac ziemnych przy realizacji inwestycji związanych z zabudowaniem i zagospodarowaniem terenu na terenach stanowisk archeologicznych.

Prognoza oddziaływania na środowisko miejscowego planu zagospodarowania przestrzennego w Przeźmierowie pomiędzy ulicami: Leśną, Brzaskwiniową, Składową, Kościelną i Graniczną

Wpływ miejscowego planu na pole elektromagnetyczne

Dopuszczalne wartości parametrów pól elektromagnetycznych określa rozporządzenie Ministra Zdrowia z dnia 17 grudnia 2019 r. w sprawie dopuszczalnych poziomów pól elektromagnetycznych w środowisku, a badania poziomów pól elektromagnetycznych na terenie analiz prowadzi Główny Inspektor Ochrony Środowiska poprzez Regionalny Wydział Monitoringu Środowiska w Poznaniu.

Nie przewiduje się negatywnego oddziaływania ustaleń miejscowego planu w zakresie emisji pól elektromagnetycznych na obszar opracowania i tereny ościennie.

Wpływ miejscowego planu na obszary Natura 2000

Teren analiz zlokalizowany jest poza obszarami objętymi Naturą 2000, w związku z powyższym, nie przewiduje się wpływu miejscowego planu na te obszary.

Wykorzystywanie alternatywnych źródeł energii

Zgodnie z zapisami projektu miejscowego planu proponuje się stosowanie do ogrzewania budynków energii elektrycznej, paliw niskoemisyjnych oraz energii uzyskiwanej ze źródeł odnawialnych. Wstępna analiza terenu wykazała, że na jego terenie mogą powstać instalacje wiatrowe, wykorzystujące energię geotermalną oraz instalacje fotowoltaiczne (głównie mikroinstalacje montowane na dachach budynków).

Wykorzystanie alternatywnych źródeł energii na terenie opracowania powinno być zgodne z zapisami projektu dotyczącymi zakazu lokalizacji przedsięwzięć mogących zawsze znacząco lub potencjalnie znacząco oddziaływać na środowisko, z wyłączeniem inwestycji celu publicznego. Dodatkowo uwarunkowania obszaru planu nie wskazują na możliwość realizacji instalacji ze źródeł odnawialnych kwalifikujących je do inwestycji mogących znacząco lub potencjalnie znacząco oddziaływać na środowisko.

W związku z ewentualnym wykorzystaniem alternatywnych źródeł energii na terenie analiz nie przewiduje się oddziaływania przedmiotowego przedsięwzięcia na ludzi oraz na przedmiot i cele ochrony NATURA 2000 jak i jego integralność.

W poniższych tabelach przedstawiono sposób oddziaływania projektu planu na poszczególne elementy środowiska wraz z oceną skutków oddziaływania

w czasie trwania budowy:

L.p.	Element środowiska	Sposób oddziaływania	ocena skutków oddziaływania
FAZA ZAGOSPODAROWYWANIA			
1.	różnorodność biologiczna	zmniejszenie różnorodności biologicznej	bezpośrednie, krótkoterminowe, negatywne
2.	ludzie	przekształcenie krajobrazu, zwiększenie natężenia emisji spalin i hałasu	bezpośrednie, krótkoterminowe, negatywne
3.	zwierzęta	przeniesienie na tereny sąsiednie, likwidacja stanowisk bytowania, likwidacja fauny glebowej	pośrednie, krótkoterminowe, negatywne

Prognoza oddziaływania na środowisko miejscowego planu zagospodarowania przestrzennego w Przeźmierowie pomiędzy ulicami: Leśną, Brzaskwiniową, Składową, Kościelną i Graniczną

4.	rośliny	likwidacja istniejącej roślinności	bezpośrednie, długoterminowe, negatywne
5.	woda	możliwość zakłócenia funkcjonowania wód gruntowych	bezpośrednie, krótkoterminowe, negatywne
6.	powietrze	zwiększenie emisji spalin i hałasu	bezpośrednie, chwilowe, krótkoterminowe, negatywne
7.	powierzchnia ziemi	przemieszczanie mas gruntu i naruszenie struktury gleby	bezpośrednie, krótkoterminowe, stałe
8.	krajobraz	zmiana użytkowania terenu oraz czasowa zmiana krajobrazu w trakcie trwania prac	bezpośrednie, krótkoterminowe, stałe
9.	klimat	zwiększenie zanieczyszczenia powietrza oraz poziomu hałasu wynikające z pracy maszyn budowlanych i innych pojazdów napędzanych silnikami spalinowymi	bezpośrednie, krótkoterminowe, okresowe
10.	złoża kopalin	-	nie dotyczy
11.	zabytki	możliwość przekształcenia lub zniszczenia zabytku archeologicznego	bezpośrednie, negatywne
12.	dobro materialne	-	nie przewiduje się oddziaływań
13.	obszary Natura 2000	-	nie przewiduje się oddziaływań
14.	obszar chronionego krajobrazu	-	nie przewiduje się oddziaływań

jak i funkcjonowania inwestycji:

L.p.	Element środowiska	Sposób oddziaływania	ocena skutków oddziaływania
FAZA EKSPLOATACJI			
1.	różnorodność biologiczna	nieznaczne ograniczenie różnorodności biologicznej	bezpośrednie, długoterminowe, negatywne
2.	ludzie	zapewnienie efektywniejszego wykorzystania i harmonijnego zagospodarowania terenu	bezpośrednie, długoterminowe, pozytywne
3.	zwierzęta	nieznaczne ograniczenie powierzchni bytowania zwierząt	pośrednie, długoterminowe
4.	rośliny	możliwe pojawienie się nowych gatunków roślin (przede wszystkim ozdobnych) oraz roślinności ruderalnej	bezpośrednie, długoterminowe, pozytywne
5.	woda	- możliwość zanieczyszczenia wód gruntowych w wyniku nieprawidłowo prowadzonej gospodarki wodno - ściekowej - ograniczenie infiltracji	bezpośrednie, chwilowe, długoterminowe, negatywne
6.	powietrze	nieznaczne zwiększenie emisji zanieczyszczeń wynikające z ilości obiektów koniecznych do ogrzewania	bezpośrednie, stałe, długoterminowe, negatywne
7.	powierzchnia ziemi	- zagrożenie związane z zanieczyszczeniem ziemi przez niesprawną kanalizację sanitarną, - zagrożenie zanieczyszczenia gruntu substancjami ropopochodnymi	bezpośrednie, chwilowe, długoterminowe, negatywne
8.	krajobraz	kontynuacja obecnego zagospodarowania terenu	bezpośrednie, długoterminowe, stałe
9.	klimat	możliwe pogorszenie wymiany mas powietrza	bezpośrednie, długoterminowe, stałe
10.	złoża kopalin	-	nie dotyczy
11.	zabytki	-	nie przewiduje się oddziaływań

Prognoza oddziaływania na środowisko miejscowego planu zagospodarowania przestrzennego w Przeźmierowie pomiędzy ulicami: Leśną, Brzoskwiniową, Składową, Kościelną i Graniczną

12.	dobry materiał	zwiększenie wartości nieruchomości	bezpośrednie, pozytywne
13.	obszary Natura 2000	-	nie przewiduje się oddziaływań
14.	obszar chronionego krajobrazu	-	nie przewiduje się oddziaływań

Podsumowując, z wyżej przeprowadzonej analizy oddziaływania na środowisko, w tym na obszary objęte ochroną, proponowanych zapisów planu przy założeniu wprowadzenia wszystkich zaleceń zawartych w dokumencie, nie stwierdzono możliwości znaczącego negatywnego oddziaływania jego ustaleń na środowisko oraz obszary objęte ochroną.

9. Informacje o możliwym transgranicznym oddziaływaniu na środowisko

Położenie obszaru oraz charakter planowanego przedsięwzięcia ustalony zapisami projektu planu miejscowego nie będzie źródłem oddziaływań o charakterze transgranicznym w rozumieniu ustawy o udostępnianiu informacji o środowisku i jego ochronie, udziale społeczeństwa w ochronie środowiska oraz o ocenach oddziaływania na środowisko, uwzględniającej wymagania tzw. Konwencji z Espoo z 1991 r. (Konwencja o ocenach oddziaływania na środowisko w kontekście transgranicznym, sporządzona w Espoo 25 lutego 1991 r. – Dz. Urz. 1999 r. nr 96, poz. INO).

10. Propozycje dotyczące przewidywanych metod analizy skutków realizacji postanowień miejscowego planu oraz częstotliwości jej przeprowadzenia

Art. 51 ust. 2 pkt. 1 lit. c Ustawy z dnia 3 października 2008 r. *o udostępnianiu informacji o środowisku, udziale społeczeństwa w ochronie środowiska oraz ocenach oddziaływania na środowisko* wprowadza się wymóg prowadzenia monitoringu realizacji postanowień miejscowego planu zagospodarowania przestrzennego oraz częstotliwości ich prowadzenia. Realizacja inwestycji oraz analiza jej oddziaływania na poszczególnych jej etapach będzie możliwa poprzez określenie zgodności zamierzeń inwestycyjnych z zapisami ustaleń planu miejscowego, analizą rozwiązań projektowych w zakresie zgodności z planem, decyzją o uwarunkowaniach środowiskowych oraz jej realizacją zgodnie z dokumentacją projektową przy uzyskiwaniu stosownych pozwoleń. Obowiązujące przepisy prawne nie regulują metod analizy skutków realizacji miejscowego planu, jak również częstotliwości ich prowadzenia.

W związku z powyższym proponuje się coroczną analizę i ocenę stanu poszczególnych komponentów środowiska w oparciu o wyniki pomiarów uzyskanych w ramach państwowego i wojewódzkiego monitoringu środowiska w zakresie jakości powietrza, jakości wód, jakości gleby i ziemi, przyrody i hałasu. Proponuje się także (w razie wystąpienia takiej potrzeby) kontrolę stanu środowiska oraz zgodności wyposażenia terenu w infrastrukturę techniczną, zgodną z ustaleniami przyjętego dokumentu w ramach indywidualnego zamówienia.

Wykonując analizy i oceny stanu poszczególnych elementów środowiska w oparciu o wyniki pomiarów uzyskanych w ramach państwowego monitoringu środowiska należy mieć na uwadze, że muszą one odnosić się do obszaru objętego miejscowym planem. Jakikolwiek nieprawidłowości należy zgłaszać do właściwego organu administracji publicznej zajmującej się ochroną środowiska.

11. Rozwiązania mające na celu zapobieganie, ograniczenie lub kompensację przyrodniczą negatywnych oddziaływań na środowisko, mogących być rezultatem realizacji miejscowego planu, w szczególności na cele i przedmiot ochrony obszaru Natura 2000 oraz integralność tego obszaru

Omawiany teren położony jest poza obszarami podlegającymi ochronie zgodnie z Ustawą 16 kwietnia 2004 r. o ochronie przyrody oraz poza korytarzami ekologicznymi. **Planowane działalności, wyłączając inwestycje celu publicznego, nie mogą zawsze znacząco lub potencjalnie znacząco oddziaływać na środowisko.** Zakazuje się również lokalizowania zakładów o zwiększonym lub dużym ryzyku wystąpienia poważnych awarii, a zaproponowane usługi mają nie generować uciążliwości akustycznych i zapachowych. Nie przewiduje się by realizacja zapisów miejscowego planu miała istotny negatywny wpływ na cele i przedmiot ochrony obszarów chronionych i korytarzy ekologicznych oraz na ich integralność.

Poniżej przedstawiono rozwiązania mające na celu zapobieganie, ograniczanie lub kompensację przyrodniczą negatywnych oddziaływań na środowisko, mogących być rezultatem realizacji planu.

Etap realizacji miejscowego planu

Ruch samochodowy, w tym samochodów ciężkich oraz hałas związany z wykorzystaniem maszyn budowlanych oraz pogorszenie estetyki krajobrazu będą występowały wyłącznie na etapie budowy. Ruch budowlany wpłynie na zwiększenie zanieczyszczenia powietrza oraz hałasu. Istnieje możliwość lokalnych zakłóceń stosunków wodnych w wyniku realizacji nowej zabudowy oraz zanieczyszczenie wód i gleby substancjami ropopochodnymi.

W celu ograniczenia tego rodzaju negatywnych oddziaływań, wskazane jest użycie sprawnego sprzętu budowlanego. Na potrzeby ochrony środowiska gruntowo-wodnego konieczne jest przygotowanie infrastruktury technicznej pozwalającej na nieszkodliwe odprowadzanie ścieków i usuwanie odpadów, w tym zastosowanie mas bitumicznych lub innych materiałów budowlanych oraz natychmiastowe oczyszczenie terenu w przypadku wycieku substancji ropopochodnych. Proces spływu ścieków z tego typu inwestycji należy uznać za krótkookresowy, jednak ich oddziaływanie zależne jest od wrażliwości środowiska wodnego. Ze względu na pokrycie terenu analiz dużą ilością drzew konieczne jest odpowiednie ich zabezpieczenie podczas etapu budowy.

Etap funkcjonowania miejscowego planu

Rozwiązania, które mają na celu zapobieganie, ograniczanie lub kompensację przyrodniczą negatywnych oddziaływań na środowisko w miejscowym planie znajdują się w ustaleniach z zakresu zasad ochrony środowiska, przyrody i krajobrazu, dotyczących gospodarki ściekowej, gospodarki odpadami, sposobu ogrzewania obiektów, a także w ustaleniach w zakresie parametrów i wskaźników kształtowania zabudowy.

Największym czynnikiem mogącym ograniczyć oddziaływanie funkcjonowania inwestycji na środowisko jest zapewnienie znacznego wskaźnika powierzchni biologicznie czynnej nieruchomości oraz zastosowanie proekologicznych materiałów do realizacji

Prognoza oddziaływania na środowisko miejscowego planu zagospodarowania przestrzennego w Przeźmierowie pomiędzy ulicami: Leśną, Brzaskwiniową, Składową, Kościelną i Graniczną

i rozbudowy dotychczasowego zagospodarowania. W celu minimalizacji niekorzystnego wpływu zapisów planu na środowisko należy dotrzymać obowiązujących norm ochrony poszczególnych elementów środowiska, w szczególności w zakresie ochrony powietrza i klimatu akustycznego terenów mieszkaniowych znajdujących się również w otoczeniu obszaru planu oraz odprowadzać ścieki do sieci kanalizacyjnej.

Gospodarka ściekowa

Zgodnie z zapisami projektu planu, ustala się odprowadzanie ścieków bytowych do kanalizacji sanitarnej. Odprowadzanie wód opadowych lub roztopowych nastąpi:

- na terenach zabudowy mieszkaniowej jednorodzinnej MN i terenie sportu i rekreacji US – na teren nieutwardzony na własnej działce lub do zbiorników retencyjnych,
- na pozostałych terenach – [zgodnie z przepisami odrębnymi](#).

Gospodarka odpadami

Wynikiem realizacji zapisów planu będzie wzrost ilości wytwarzanych odpadów z rejonu opracowania. W związku z powyższym zgodnie z ustaleniami projektu miejscowego planu:

- zagospodarowanie odpadów nastąpi zgodnie z przepisami odrębnymi tj. ustawą z dnia 14 grudnia 2012 r. *o odpadach* oraz aktami prawa lokalnego związanego z gospodarką odpadami,
- dopuszczenie zagospodarowania nadmiaru mas ziemnych powstających w wyniku prac budowlanych na miejscu; ustalono zakaz zastosowania na działce budowlanej mas ziemnych w sposób powodujący przekroczenie dopuszczalnej zawartości substancji powodujących ryzyko w glebie, podwyższający poziom terenu o więcej niż 0,30 m lub utrudniający korzystanie z nieruchomości sąsiednich.

Ogrzewanie obiektów

Według zapisów projektu planu, ustala się stosowanie do ogrzewania budynków energii elektrycznej, paliw niskoemisyjnych oraz energii uzyskiwanej ze źródeł odnawialnych; w zakresie eksploatacji instalacji, w których następuje spalanie paliw dla celów grzewczych uwzględnienie ograniczeń i zakazów zgodnie z przepisami odrębnymi.

12. Rozwiązania alternatywne do rozwiązań zawartych w projekcie miejscowego planu; uzasadnienie ich wyboru oraz opis metod dokonania oceny prowadzącej do tego wyboru albo wyjaśnienia braku rozwiązań alternatywnych, w tym wskazanie napotkanych trudności wynikających z niedostatków techniki lub we współczesnej wiedzy

Przeznaczenie terenu zostało określone zgodnie z potrzebami inwestycyjnymi i możliwościami gminy Tarnowo Podgórne. Proponowane zapisy miejscowego planu umożliwiają takie zagospodarowanie terenu, jakie będzie najkorzystniejsze dla środowiska oraz z punktu widzenia akceptacji społecznej w momencie jego opracowywania.

Realizacja zapisów planu wpłynie na efektywniejsze wykorzystanie nieruchomości pod względem zachowania ładu przestrzennego oraz harmonijnego charakteru miejscowości Przeźmierowo. Analizie poddano wszelkie przesłanki mogące mieć związek z realizowanym

Prognoza oddziaływania na środowisko miejscowego planu zagospodarowania przestrzennego w Przeźmierowie pomiędzy ulicami: Leśną, Brzoskwiniową, Składową, Kościelną i Graniczną

przedsięwzięciem, które mogłyby negatywnie oddziaływać na teren analiz jak i w szczególności na tereny sąsiednie.

W związku z powyższym nie przewiduje się rozwiązań alternatywnych do rozwiązań zawartych w projekcie miejscowego planu, gdyż przedstawione propozycje ochrony środowiska są zadawalające i są możliwe do zrealizowania. W czasie sporządzania miejscowego planu nie napotkano trudności wynikających z niedostatków techniki lub we współczesnej wiedzy.

13. Streszczenie sporządzone w języku niespecjalistycznym

We wstępie do prognozy (rozdział 1) opisano przedmiot prognozy, podstawy prawne sporządzenia prognozy, cel prognozy i cel uchwalenia miejscowego planu, a także opisano metody sporządzenia prognozy.

Przedmiotem niniejszego opracowania jest prognoza oddziaływania na środowisko ustaleń projektu miejscowego planu zagospodarowania przestrzennego gminy Tarnowo Podgórne w zakresie realizacji zabudowy mieszkaniowej jednorodzinnej i usługowej w miejscowości Przeźmierowo. Głównym celem miejscowego planu jest uporządkowanie istniejącego zagospodarowania oraz umożliwienie realizacji spójnej zabudowy. Projekt miejscowego planu określa następujące przeznaczenia terenów:

- tereny zabudowy mieszkaniowej jednorodzinnej, oznaczone symbolami **1MN, 2MN, 3MN, 4MN, 5MN, 6MN, 7MN, 8MN, 9MN, 10MN, 11MN, 12MN, 13MN, 14MN, 15MN, 16MN,**
- teren zabudowy mieszkaniowej jednorodzinnej lub usługowej, oznaczony symbolem **MN/U,**
- tereny zabudowy usługowej, oznaczone symbolami **1U, 2U, 3U, 4U, 5U, 6U, 7U, 8U, 9U, 10U, 11U;**
- teren usług sportu i rekreacji, oznaczony symbolem **US;**
- teren elektroenergetyki, oznaczony symbolem **E,**
- tereny dróg publicznych klasy dojazdowej, oznaczone symbolami **1KDD, 2KDD, 3KDD, 4KDD, 5KDD, 6KDD, 7KDD, 8KDD, 9KDD, 10KDD, 11KDD, 12KDD, 13KDD, 14KDD, 15KDD, 16KDD;**
- tereny publicznych ciągów pieszych, oznaczone symbolami **1KX, 2KX.**

Podstawą prawną opracowywania prognozy oddziaływania na środowisko jest art. 51. Ustawy z dnia 3 października 2008 r. *o udostępnianiu informacji o środowisku i jego ochronie, udziale społeczeństwa w ochronie środowiska oraz o ocenach oddziaływania na środowisko* oraz Ustawa z dnia 27 marca 2003 r. *o planowaniu i zagospodarowaniu przestrzennym.*

Rozdział 2 prognozy dotyczy opisu obszaru objętego projektem miejscowego planu, pod względem jego położenia, budowy geologicznej, rzeźby terenu, złóż kopalin, wód powierzchniowych, wód gruntowych, wód podziemnych, gleb oraz klimatu. Przedmiotowy miejscowy plan dotyczy obszaru o powierzchni wynoszącej ok. 42,6 ha zlokalizowanego w południowo – wschodniej części gminy, obrębie Przeźmierowo. Teren jest w znacznym stopniu zainwestowany oraz wyposażony w infrastrukturę techniczną z dostępem do infrastruktury drogowej. Wyłącznie nieliczne fragmenty obszaru nie zostały

Prognoza oddziaływania na środowisko miejscowego planu zagospodarowania przestrzennego w Przeźmierowie pomiędzy ulicami: Leśną, Brzaskwiniową, Składową, Kościelną i Graniczną

zagospodarowane. Na obszarze dominują tereny zabudowy mieszkaniowej jednorodzinnej przeplatane zabudową usługową o niskiej uciążliwości. Obszar opracowania otoczony jest głównie terenami zabudowy mieszkaniowej i usługowej. Obszar objęty miejscowym planem nie leży w granicach Głównego Zbiornika Wód Podziemnych oraz nie stwierdzono występowania złóż surowców mineralnych. Ze względu na przeobrażony charakter omawianego terenu jest on porośnięty zarówno roślinnością ruderalną, urządzoną w postaci nasadzeń ozdobnych roślin iglastych i liściastych oraz trawników. Świat zwierzęcy jest charakterystyczny dla terenów zurbanizowanych obszarów nizinnych.

W rozdziale 3 omówiono położenie terenu objętego opracowaniem względem obszarów i obiektów objętych ochroną na podstawie przepisów odrębnych. Omawiany teren położony jest poza obszarami podlegającymi ochronie zgodnie z ustawą 16 kwietnia 2004r. o ochronie przyrody oraz poza granicami korytarzy ekologicznych. Nie przewiduje się by realizacja ustaleń planu będzie miała negatywny wpływ na cele i przedmiot ochrony ww. obszarów oraz na ich integralność.

W rozdziale 4 określono stan obecny poszczególnych komponentów środowiska przyrodniczego. Opisano JCWP nr 60 oraz określono stan wód cieków wodnych Przeźmierka oraz Potok Junikowski charakteryzując ich elementy biologiczne, hydromorfologiczne, fizykochemiczne oraz chemiczne. Większość poszczególnych substancji w powietrzu pod względem ochrony zdrowia ludzi nie przekraczała poziomów dopuszczalnych, za wyjątkiem B(a)P. Ze względu na ochronę roślin nie stwierdzono przekroczeń poziomów dopuszczalnych. Dla przedmiotowego terenu udokumentowano przekroczenia norm akustycznych. Na klimat akustyczny na terenie opracowania wpływ ma przede wszystkim hałas komunikacyjny pochodzący z głównie z drogi o znaczeniu krajowym nr 92, a także oddziaływanie funkcjonującego w sąsiedztwie gminy lotniska cywilnego Poznań – Ławica. Z analizy stanu istniejącego określono brak występowania hałasu przemysłowego i kolejowego. Stan klimatu akustycznego określono jako dostateczny do realizacji planowanej zabudowy. Ponadto, nie stwierdzono zagrożenia środowiska przez odpady. Stwierdzono, iż przedmiotowy teren leży poza terenami szczególnego zagrożenia powodziowego, wobec czego nie wyznacza się terenów zalewowych. Jednocześnie obszar analiz znajduje się poza obszarem, na którym prawdopodobieństwo powodzi jest niskie i wynosi raz na 500 lat ($p=0,2\%$) oraz poza obszarem narażonym na zalanie w przypadku całkowitego zniszczenia wału przeciwpowodziowego. W przypadku braku realizacji miejscowego planu przewiduje się, że teren opracowania ulegnie dalszemu procesowi zabudowy na podstawie wydanych decyzji o warunkach zabudowy i zagospodarowania terenu. Sąsiedztwo miasta Poznań jak i dobre połączenie komunikacyjne terenu opracowania sprawiają, że obszar analiz jest wysoce atrakcyjny dla rozwoju zabudowy mieszkaniowej i usługowej. Realizacja nowej zabudowy na terenach nieobjętych zapisami planu miejscowego może doprowadzić do jego nieprzemysłowego i przypadkowego rozwój terenu, niezgodnego z oczekiwaniami lokalnej społeczności.

W rozdziale 5 przedstawiono cele ochrony środowiska wynikające z przepisów unijnych oraz krajowych istotne z punktu widzenia niniejszego dokumentu, oraz sposoby, w jakich te cele i inne problemy środowiska zostały uwzględnione podczas opracowywania prognozy.

W rozdziale 6 opisano występujące na obszarze objętym miejscowym planem problemy ochrony środowiska. Teren analiz narażony jest na uciążliwości związane z ustanowieniem

Prognoza oddziaływania na środowisko miejscowego planu zagospodarowania przestrzennego w Przeźmierowie pomiędzy ulicami: Leśną, Brzaskwiniową, Składową, Kościelną i Graniczną

Obszaru Ograniczonego Użytkowania dla lotniska Poznań – Ławica oraz procesem intensyfikacji oddziaływania akustycznego drogi krajowej nr 92. Stwierdzono występowanie przekroczeń poziomu docelowego B(a)P określonego ze względu na ochronę zdrowia oraz wskazano, że teren analiz zlokalizowany jest na obszarze bardzo wysokiego stopnia zagrożenia głównego użytkowego poziomu wód podziemnych. Za przyczynę ponadnormatywnych emisji wskazano emisję związaną z indywidualnym ogrzewaniem budynków oraz zanieczyszczenia wzdłuż ciągów komunikacyjnych. Wyżej wymienione problemy ochrony środowiska określono za istotne z punktu widzenia planowanego zamierzenia.

W rozdziale 7 omówiono wpływ dotychczasowego zagospodarowania terenu opracowania na środowisko przyrodnicze.

W rozdziale 8 dokonano analizy możliwego do wystąpienia znaczącego oddziaływania ustaleń miejscowego planu na poszczególne komponenty środowiska, obejmujące bezpośrednio, pośrednio, wtórne, skumulowane, krótko-, średnio- i długoterminowe, stałe i chwilowe oddziaływania oraz rozwiązania minimalizujące jego skutki. Do najistotniejszych zmian w środowisku należy zaliczyć wpływ ustaleń planu na bioróżnorodność, rośliny, zwierzęta, powierzchnię ziemi oraz dobra materialne.

W rozdziale 9 określono, że dla przedmiotowej inwestycji wyklucza się możliwość transgranicznego oddziaływania na środowisko w rozumieniu ustawy o udostępnianiu informacji o środowisku i jego ochronie, udziale społeczeństwa w ochronie środowiska oraz o ocenach oddziaływania na środowisko.

W rozdziale 10 opisano propozycje dotyczące przewidywanych metod analizy skutków realizacji postanowień miejscowego planu oraz częstotliwości jej przeprowadzenia. Skutki realizacji postanowień projektu miejscowego planu podlegać będą bieżącym pomiarom, ocenom oraz analizom wpływu na środowisko wielu czynników, prowadzonym w ramach państwowego i wojewódzkiego monitoringu środowiska przez zobligowane do tego instytucje i służby. Dokonując analizy i oceny stanu poszczególnych komponentów środowiska w oparciu o wyniki pomiarów uzyskanych w ramach państwowego monitoringu środowiska należy pamiętać, że muszą one odnosić się do obszaru objętego miejscowym planem. W kontekście omawianego w prognozie projektu miejscowego planu, proponuje się coroczną analizę i ocenę stanu poszczególnych komponentów środowiska w oparciu o wyniki pomiarów uzyskanych w ramach państwowego i wojewódzkiego monitoringu środowiska w zakresie jakości powietrza, jakości wód, jakości gleby i ziemi, przyrody i hałasu. Proponuje się także (w razie wystąpienia takiej potrzeby) kontrolę stanu środowiska oraz zgodności wyposażenia terenu w infrastrukturę techniczną, zgodną z ustaleniami przyjętego dokumentu w ramach indywidualnego zamówienia.

W rozdziale 11 przedstawiono ogólne rozwiązania mające na celu zapobieganie, ograniczanie lub kompensację przyrodniczą negatywnych oddziaływań na środowisko, mogących być rezultatem realizacji miejscowego planu.

W rozdziale 12 stwierdzono, że nie wyznacza się rozwiązań alternatywnych. Do projektu miejscowego planu wprowadzono odpowiednie zapisy w zakresie ochrony powietrza, wód, gleby i ziemi oraz klimatu akustycznego. Dla analizowanego terenu nie wyznaczono rozwiązań alternatywnych. Przeznaczenie terenu w projekcie miejscowego planu zostało określone w wyniku analizy potrzeb i możliwości gminy. W związku z powyższym nie

***Prognoza oddziaływania na środowisko miejscowego planu zagospodarowania przestrzennego
w Przeźmierowie pomiędzy ulicami: Leśną, Brzaskwiniową, Składową, Kościelną i Graniczną***

zaproponowano rozwiązań alternatywnych. W czasie sporządzania projektu planu nie napotkano trudności wynikających z niedostatków techniki lub współczesnej wiedzy.

Należy przyjąć, że przy przestrzeganiu ustaleń projekt miejscowego planu i wytycznych prognozy, realizacja planowanych inwestycji nie koliduje z zasadami ochrony środowiska oraz nie wpływa negatywnie na zabudowę sąsiednią, w tym na warunki bytowania jej mieszkańców.

14. Załączniki

Załącznik 1. Lokalizacja terenu objętego miejscowym planem na tle gminy Tarnowo Podgórne

Załącznik 2. Oświadczenie