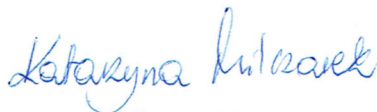


## **PROGNOZA ODDZIAŁYWANIA NA ŚRODOWISKO**

dotycząca projektu zmiany miejscowych planów zagospodarowania  
przestrzennego obejmujących obszary w Lusowie

opracowanie:

mgr inż. Katarzyna Milczarek



Katarzyna Milczarek  
mgr inż. gospodarki przestrzennej  
nr dyplomu 126165 z dn. 30.06.2014r.  
Uniwersytet im. A. Mickiewicza w Poznaniu

Poznań, 23 sierpnia 2022 r. / aktualizacja wrzesień 2023 r.

## SPIS TREŚCI

1. Informacje ogólne.....	3
1.1. Przedmiot i cel opracowania, podstawy prawne .....	3
1.2. Metoda opracowania, wykorzystane materiały .....	4
2. Charakterystyka stanu i funkcjonowania środowiska .....	6
2.1. Położenie i użytkowanie terenu.....	6
2.2. Rzeźba terenu .....	8
2.3. Budowa geologiczna, surowce naturalne .....	9
2.4. Warunki wodne .....	9
2.5. Gleby .....	12
2.6. Flora i fauna .....	13
2.7. Formy ochrony przyrody.....	14
2.8. Dziedzictwo kulturowe i zabytki.....	15
2.9. Klimat lokalny.....	15
2.10. Jakość powietrza.....	15
2.11. Klimat akustyczny.....	17
3. Informacja o zawartości i głównych celach projektu miejscowego planu zagospodarowania przestrzennego.....	18
3.1. Cel opracowania projektu planu.....	18
3.2. Ustalenia projektu planu.....	19
3.3. Powiązania z innymi dokumentami.....	19
3.4. Potencjalne zmiany stanu środowiska w przypadku braku realizacji ustaleń projektu planu ....	20
4. Istniejące problemy ochrony środowiska istotne z punktu widzenia projektu planu .....	21
5. Cele ochrony środowiska ustanowione na szczeblu międzynarodowym, wspólnotowym i krajowym oraz sposoby ich uwzględniania w projekcie planu .....	21
6. Przewidywane oddziaływanie ustaleń projektu planu na środowisko.....	25
6.1. Oddziaływanie na powierzchnię ziemi.....	25
6.2. Oddziaływanie na krajobraz .....	26
6.3. Oddziaływanie na powietrze .....	27
6.4. Oddziaływanie na klimat.....	27
6.5. Oddziaływanie na wody .....	28
6.6. Oddziaływanie na zasoby naturalne .....	29
6.7. Oddziaływanie na rośliny, zwierzęta i różnorodność biologiczną .....	29
6.8. Oddziaływanie na dobra materialne i zabytki .....	30
6.9. Oddziaływanie na ludzi i klimat akustyczny.....	31
6.10. Oddziaływanie na cele i przedmiot ochrony obszaru Natura 2000 i integralność tego obszaru oraz formy ochrony przyrody.....	33
6.11. Oddziaływanie na całokształt środowiska przyrodniczego .....	33
7. Informacja o możliwym transgranicznym oddziaływaniu na środowisko .....	34
8. Rozwiązania mające na celu zapobieganie, ograniczanie lub kompensację przyrodniczą negatywnych oddziaływań na środowisko .....	34
9. Przewidywane metody analizy skutków realizacji ustaleń projektu planu oraz częstotliwość jej przeprowadzania.....	35
10. Rozwiązania alternatywne do rozwiązań zawartych w projekcie planu lub wyjaśnienie ich braku	35
11. Streszczenie.....	35

## 1. Informacje ogólne

### 1.1. Przedmiot i cel opracowania, podstawy prawne

Przedmiotem opracowania jest prognoza oddziaływania na środowisko dotycząca projektu zmiany miejscowych planów zagospodarowania przestrzennego obejmujących obszary w Lusowie, zwanego w dalszej części opracowania „projektem planu”.

Projekt planu sporządzany jest na podstawie Uchwały Nr XLVI/781/2021 Rady Gminy Tarnowo Podgórne z dnia 23 listopada 2021 r. Tereny objęte ww. uchwałą składają się z pięciu obszarów, oznaczonych literami „A”, „B”, „C”, „D”, „E”.

Głównym celem prognozy jest określenie skutków działań związanych ze zmianą sposobu zagospodarowania terenu i ich wpływ na całokształt środowiska, jego poszczególne komponenty oraz na warunki życia i zdrowie ludzi.

Prognoza skutków oddziaływania miejscowego planu zagospodarowania przestrzennego na środowisko jest elementem systemu planowania przestrzennego, wprowadzonym ustawą z dnia 7 lipca 1994 r. o zagospodarowaniu przestrzennym, z nowelizacją zawartą w ustawie z dnia 27 kwietnia 2001 r. Prawo ochrony środowiska (Dz. U. z 2022 r. poz. 2556 ze zm.).

Na obowiązek sporządzenia prognozy oddziaływania na środowisko dotyczącej projektu planu miejscowego wskazuje również art. 17 pkt 4 ustawy z dnia 27 marca 2003 r. o planowaniu i zagospodarowaniu przestrzennym (Dz. U. z 2023 r., poz. 977).

Aktualnie obowiązek sporządzenia prognozy oddziaływania na środowisko wynika z ustawy z dnia 3 października 2008 r. o udostępnianiu informacji o środowisku i jego ochronie, udziale społeczeństwa w ochronie środowiska oraz o ocenach oddziaływania na środowisko (Dz. U. z 2023 r., poz. 1094 ze zm.). Zgodnie z art. 51 ust. 1 wyżej wymienionej ustawy organ opracowujący projekt dokumentu sporządza prognozę oddziaływania na środowisko.

Przepisy tej ustawy są wdrożeniem do polskich regulacji prawnych ustaleń podjętych na poziomie międzynarodowym i unijnym w Dyrektywach Wspólnot Europejskich, w tym:

- Dyrektywy Parlamentu Europejskiego i Rady 2011/92/UE z dnia 13 grudnia 2011 r. w sprawie oceny skutków wywieranych przez niektóre przedsięwzięcia publiczne i prywatne na środowisko (Dz. Urz. L 26 z dnia 28 stycznia 2012 r.),
- Dyrektywy Rady 92/43/EEG z dnia 21 maja 1992 r. w sprawie ochrony siedlisk przyrodniczych oraz dzikiej fauny i flory (Dz. Urz. WE L 206 z dnia 22 lipca 1992 r.),
- Dyrektywy Parlamentu Europejskiego i Rady 2001/42/WE z dnia 27 czerwca 2001 r. w sprawie oceny wpływu niektórych planów i programów na środowisko (Dz. Urz. WE L 197 z dnia 21 lipca 2001 r.),
- Dyrektywy Parlamentu Europejskiego i Rady 2003/4/WE z dnia 28 stycznia 2003 r. w sprawie publicznego dostępu do informacji dotyczących środowiska i uchylającej Dyrektywę Rady 90/313/EEG (Dz. Urz. WE L 41 z dnia 14 lutego 2003 r.),
- Dyrektywy Parlamentu Europejskiego i Rady 2003/35/WE z dnia 26 maja 2003 r. przewidującej udział społeczeństwa w odniesieniu do sporządzania niektórych planów i programów w zakresie środowiska oraz zmieniającej w odniesieniu do udziału społeczeństwa i dostępu do wymiaru sprawiedliwości Dyrektywę Rady 85/337/EEG (Dz. Urz. UE L 156 z dnia 25 czerwca 2003 r.),
- Dyrektywa Parlamentu Europejskiego i Rady 2010/75/UE z dnia 24 listopada 2010 r. w sprawie emisji przemysłowych (zintegrowane zapobieganie zanieczyszczeniom i ich kontrola) (Dz. Urz. UE L 334/17 z dnia 17 grudnia 2010 r.).

Zgodnie z art. 46 ustawy z dnia 3 października 2008 r. o udostępnianiu informacji o środowisku i jego ochronie, udziale społeczeństwa w ochronie środowiska oraz o ocenach oddziaływania na środowisko, przeprowadzenia strategicznej oceny oddziaływania na środowisko wymaga projekt planu zagospodarowania przestrzennego, wyznaczający ramy dla późniejszej realizacji przedsięwzięć mogących znacząco oddziaływać na środowisko. Według art. 48 ww. ustawy, organ opracowujący projekt miejscowego planu zagospodarowania przestrzennego może, po uzgodnieniu z właściwymi organami, o których mowa w art. 57 i art. 58, odstąpić od przeprowadzenia strategicznej oceny oddziaływania na środowisko, w przypadku spełnienia przesłanek wskazanych w art. 48 ust. 1, ust. 3-5 ww. ustawy.

Prognoza staje się dokumentem z chwilą jej wyłożenia do publicznego wglądu na okres co najmniej 21 dni łącznie z projektem planu, po uprzednim ogłoszeniu w miejscowej prasie. Przy wyłożeniu, projekt planu i prognoza są przedmiotem społecznej oceny, a ustalenia prognozy mogą mieć bezpośredni wpływ na decyzje Rady Gminy w sprawie uchwalenia planu.

## **1.2. Metoda opracowania, wykorzystane materiały**

W prognozie oddziaływania na środowisko analizie i ocenie podlega projekt uchwały w sprawie miejscowego planu zagospodarowania przestrzennego, część tekstowa uchwały oraz rysunek planu, stanowiący obowiązujący załącznik graficzny uchwały.

Zgodnie z ustawą z dnia 3 października 2008 r., prognoza oddziaływania na środowisko winna rozpatrywać zagadnienia w dostosowaniu do stopnia szczegółowości projektowanego dokumentu, w tym wypadku do projektu planu miejscowego zagospodarowania przestrzennego, zawierając:

- informacje o zawartości, głównych celach projektowanego dokumentu oraz jego powiązaniach z innymi dokumentami,
- informacje o metodach zastosowanych przy sporządzaniu prognozy,
- propozycje dotyczące przewidywanych metod analizy skutków postanowień projektowanego dokumentu oraz częstotliwości jej przeprowadzenia,
- informacje o możliwym transgranicznym oddziaływaniu na środowisko,
- streszczenie sporządzone w języku niespecjalistycznym,
- oświadczenie autora, a w przypadku gdy wykonawcą prognozy jest zespół autorów – kierującego tym zespołem, o spełnieniu wymagań, o których mowa w art. 74a ust. 2, stanowiące załącznik do prognozy,
- datę sporządzenia prognozy, imię, nazwisko i podpis autora, a w przypadku gdy wykonawcą prognozy jest zespół autorów - imię, nazwisko i podpis kierującego tym zespołem oraz imiona, nazwiska i podpisy członków zespołu autorów.

Ponadto prognoza winna określać, analizować i oceniać:

- istniejący stan środowiska oraz potencjalne zmiany tego stanu w przypadku braku realizacji projektowanego dokumentu,
- stan środowiska na obszarach objętych przewidywanym znaczącym oddziaływaniem,
- istniejące problemy ochrony środowiska istotne z punktu widzenia realizacji projektowanego dokumentu, w szczególności dotyczące obszarów podlegających ochronie na podstawie ustawy z dnia 16 kwietnia 2004 r. o ochronie przyrody,
- cele ochrony środowiska ustanowione na szczeblu międzynarodowym, wspólnotowym i krajowym, istotne z punktu widzenia projektowanego dokumentu oraz sposoby, w jakich te cele i inne problemy środowiska zostały uwzględnione podczas opracowywania dokumentu,
- przewidywane znaczące oddziaływania, w tym oddziaływania bezpośrednie, pośrednie, wtórne, skumulowane, krótkoterminowe, średnioterminowe i długoterminowe, stałe i chwilowe oraz pozytywne i negatywne na cele i przedmiot ochrony obszaru Natura 2000 oraz integralność tego obszaru, a także na środowisko, a w szczególności na: różnorodność biologiczną, ludzi, zwierzęta, rośliny, wodę, powietrze, powierzchnię ziemi, krajobraz, klimat, zasoby naturalne, zabytki, dobra materialne, z uwzględnieniem zależności między tymi elementami środowiska i między oddziaływaniami na te elementy.

Prognoza winna przedstawiać również:

- rozwiązania mające na celu zapobieganie, ograniczanie lub kompensację przyrodniczą negatywnych oddziaływań na środowisko, mogących być rezultatem realizacji projektowanego dokumentu, w szczególności na cele i przedmiot ochrony obszaru Natura 2000 oraz integralność tego obszaru,
- biorąc pod uwagę cele i geograficzny zasięg dokumentu oraz cele i przedmiot ochrony obszaru Natura 2000 oraz integralność tego obszaru rozwiązania alternatywne do rozwiązań zawartych w projektowanym dokumencie wraz z uzasadnieniem ich wyboru oraz opis metod dokonania oceny prowadzącej do tego wyboru albo wyjaśnienie braku rozwiązań alternatywnych, w tym wskazania napotkanych trudności wynikających z niedostatków techniki lub luk we współczesnej wiedzy.

Zgodnie z art. 52 ust. 1 ustawy z dnia 3 października 2008 r., informacje zawarte w prognozie powinny być opracowane stosownie do stanu współczesnej wiedzy i metod oceny oraz dostosowane do zawartości i stopnia szczegółowości projektowanego dokumentu.

Stosownie do wymogu art. 53 wyżej wymienionej ustawy, zakres i stopień szczegółowości informacji zawartych w niniejszej prognozie został uzgodniony z właściwymi organami, wskazanymi w art. 57 i 58 ustawy tj. regionalnym dyrektorem ochrony środowiska i państwowym powiatowym inspektorem sanitarnym.

W prognozie wykorzystano wymagania aktów prawnych związanych z ochroną środowiska i innych przepisów szczególnych.

Prognozę opracowano w oparciu o pakiet informacji zawartych w materiałach:

- 1) materiały kartograficzne:
  - mapa zasadnicza 1:1 000,
  - mapa topograficzna 1:10 000,
  - mapa hydrograficzna 1:50 000;
- 2) dokumenty i inne materiały:
  - Uchwała Nr XLVI/781/2021 Rady Gminy Tarnowo Podgórne z dnia 23 listopada 2021 r. w sprawie przystąpienia do opracowania zmiany miejscowych planów zagospodarowania przestrzennego obejmujących obszary w Lusowie,
  - projekt miejscowego planu zagospodarowania przestrzennego,
  - Studium uwarunkowań i kierunków zagospodarowania przestrzennego gminy Tarnowo Podgórne,
  - Raszka B. (red.). 2004. Opracowanie ekofizjograficzne podstawowe. Gmina Tarnowo Podgórne. Poznań,
  - Walenciak K. 2009. Aneks do opracowania ekofizjograficznego na potrzeby zmiany studium uwarunkowań i kierunków zagospodarowania przestrzennego,
  - Plan gospodarowania wodami na obszarze dorzecza Odry, przyjęty rozporządzeniem Rady Ministrów z dnia 18 października 2016 r. (Dz. U. z 2016 r. poz. 1967),
  - Strategiczny plan adaptacji dla sektorów i obszarów wrażliwych na zmiany klimatu do roku 2020 z perspektywą do roku 2030, Ministerstwo Środowiska, Warszawa, październik, 2013 r.,
  - Gumiński R., 1951, Meteorologia i klimatologia dla rolników, Państwowe Wydawnictwo Rolnicze i Leśne. Warszawa,
  - Kondracki J. 2002. Geografia regionalna Polski. Wydawnictwo Naukowe PWN, Warszawa,
  - wnioski złożone do planu;
- 3) strony internetowe:
  - <http://gios.gov.pl>,
  - <http://www.psh.gov.pl>,
  - <http://mjwp.gios.gov.pl>,
  - <http://geologia.pgi.gov.pl>,
  - <http://mapsy.geoportal.gov.pl>,
  - <http://tarnowopodgorne.e-mapa.net>,
  - [https://mapa.inspire-hub.pl/#/gmina\\_tarnowo\\_podgorne](https://mapa.inspire-hub.pl/#/gmina_tarnowo_podgorne),
  - <https://www.google.pl/maps>.

Powyższe materiały, wizja terenowa oraz informacje przekazane przez Urząd Gminy pozwoliły rozpoznać stan środowiska, jego użytkowanie, podatność na degradację oraz możliwości podniesienia jego kondycji. Prognozę oddziaływania na środowisko sporządzono przy zastosowaniu metody opisowej, polegającej na charakterystyce istniejących zasobów środowiska oraz łączeniu w całość posiadanej wiedzy o dotychczasowych mechanizmach funkcjonowania środowiska i wskazaniu, jakie potencjalne skutki mogą wystąpić w środowisku w wyniku realizacji ustaleń planu. Skonfrontowano zaproponowane rozwiązania planistyczne z istniejącymi uwarunkowaniami przyrodniczymi. Oceniono potencjalne zagrożenie środowiska oraz wpływ skutków realizacji ustaleń planu na jego funkcjonowanie. Zwrócono uwagę na ewentualne niepożądane konsekwencje, proponując sposoby ich zminimalizowania. Prognozę oddziaływania na poszczególne komponenty środowiska przedstawiono

za pomocą techniki listy identyfikacyjnej, w zakresie, jaki umożliwia obecny stan dostępnej informacji o środowisku oraz w dostosowaniu do stopnia szczegółowości ustaleń projektu planu.

## 2. Charakterystyka stanu i funkcjonowania środowiska

### 2.1. Położenie i użytkowanie terenu

Projekt planu obejmuje pięć obszarów o łącznej powierzchni około 3,8 ha położonych w Lusowie. Obszar „A” obejmuje działki o łącznej powierzchni ok. 2,1 ha, zlokalizowane przy ul. Poznańskiej. Na przedmiotowym terenie występuje zabudowa mieszkaniowa jednorodzinna, grunty użytkowane rolniczo, łąki i nieużytki. Na terenach istniejącej zabudowy funkcjonuje sieć wodociągowa i kanalizacji sanitarnej. Wzdłuż południowo-zachodniej granicy opracowania przepływa rów melioracyjny. Natomiast wzdłuż południowo-wschodniej granicy analizowanego terenu przebiega droga powiatowa nr 2419P.

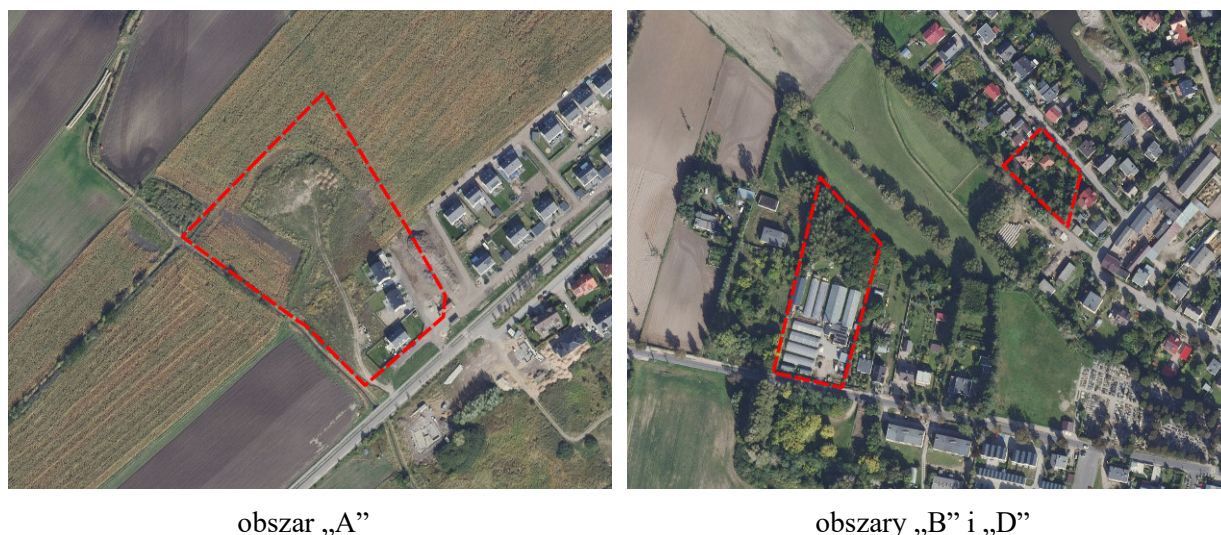
Obszar „B” obejmuje działkę o nr ewid. 6, o powierzchni ok. 8320 m<sup>2</sup>, zlokalizowaną przy ul. Ogrodowej. Na przedmiotowym terenie zlokalizowany jest budynek mieszkalny jednorodzinny oraz szklarnie. W ciągu przyległej drogi gminnej funkcjonuje sieć wodociągowa i kanalizacji sanitarnej.

Obszar „C” obejmuje działkę o nr ewid. 143/4, o powierzchni ok. 611 m<sup>2</sup>, zlokalizowaną przy ul. Wierzbowej i Skośnej. Przedmiotowy teren jest niezabudowany, stanowi nieużytek. W ciągach przyległych ulic funkcjonuje sieć wodociągowa i kanalizacji sanitarnej.

Obszar „D” obejmuje działki o nr ewid. 522 i 523, o łącznej powierzchni ok. 2460 m<sup>2</sup>, zlokalizowane przy ul. Polnej. Na terenie działki o nr ewid. 522 zlokalizowany jest budynek mieszkalny. Pozostała część obszaru jest niezainwestowana. Istniejący budynek wyposażony jest w sieć wodociągową i kanalizacji sanitarnej.

Obszar „E” obejmuje działki o nr ewid. 371/3 i 371/4, o łącznej powierzchni ok. 4914 m<sup>2</sup>, zlokalizowane przy ul. Nowej. Na przedmiotowym terenie zlokalizowane są budynki usługowe oraz budynki gospodarcze i inwentarskie. Istniejące budynki wyposażone są w sieć wodociągową i kanalizacji sanitarnej. Wzdłuż południowo-zachodniej granicy analizowanego terenu przebiega droga powiatowa nr 2417P (Ryc. 1., Fot. 1.).

Ryc. 1. Lokalizacja obszarów objętych opracowaniem na tle ortofotomapy







obszar „C”



obszar „E”

— — granica obszarów objętych projektem planu

Źródło: <http://mapy.geoportal.gov.pl/>

Fot. 1. Dokumentacja fotograficzna obszarów objętych opracowaniem

Obszar „A”



Obszar „B”

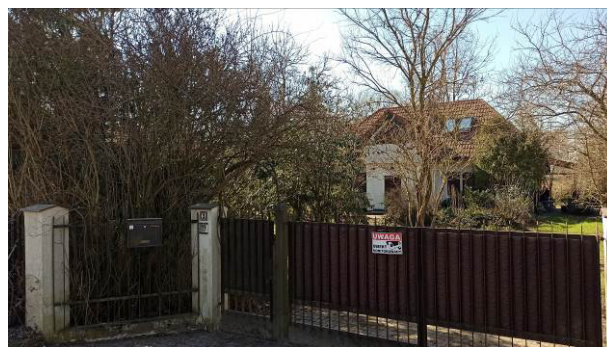


Obszar „C”





Obszar „D”



Obszar „E”



## 2.2. Rzeźba terenu

Według regionalizacji fizyczno-geograficznej J. Kondrackiego (2002) przedmiotowe obszary znajdują się w prowincji Niż Środkowoeuropejski (31), podprowincji Pojezierza Południowobałtyckie (314-316), w makroregionie Pojezierze Wielkopolskie (315.5), w mezoregionie Pojezierze Poznańskie (315.51).

Obszar Gminy Tarnowo Podgórne znajduje się w obrębie strefy marginalnej fazy poznańskiej zlodowacenia bałtyckiego. Na znacznych obszarach zajmujących północne tereny gminy występują wysoczyzny morenowe płaskie i faliste. Są to obszary o mało urozmaiconej rzeźbie o wysokościach bezwzględnych wynoszących 80 – 90 m n.p.m. Rzeźba jest bardziej urozmaicona w obrębie pagórków morenowych akumulacyjnych występujących wzdłuż strefy maksymalnego zasięgu fazy poznańskiej zlodowacenia bałtyckiego (Ceradź Kościelny – Lusówko – Batorowo). Na zapleczu strefy marginalnej maksymalnego zasięgu fazy poznańskiej, w rejonie Tarnowa Podgórne, znajduje się kompleks pagórków moren spiętrzonych. Powstały one w czasie transgresji lądolodu fazy leszczyńskiej lub w czasie oscylacyjnego nasunięcia lądolodu fazy poznańskiej. Typową formą strefy marginalnej są też liczne stożki sandrowe, które ciągną się pasem na linii wschód – zachód. Są to: sandr Ławicki, tarasujący rynnę Jeziora Kierskiego, między Przeźmierowem a Krzyżownikami, sandr Kierski, sandr Sierosławski (między jeziorami Lusowskim i Niepruszewskim).

Na obszarze gminy dominują tereny o nachyleniu od 0° do 1,0°. Ich występowanie związane jest z dnem obniżenia dolinnego rzeki Samy i Strugi Jankowickiej, polami sandrowymi w południowej części gminy oraz z wysoczyzną morenową płaską w części północno-wschodniej części gminy.<sup>1</sup>

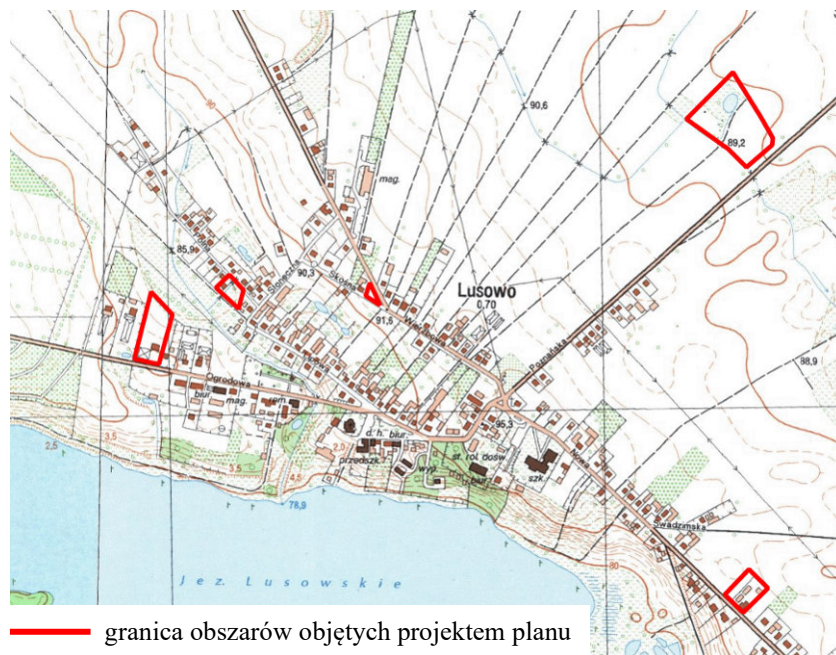
Ukształtowanie powierzchni obszarów objętych opracowaniem nie jest zróżnicowane. Rzędne terenu wynoszą ok. 90,0 m n.p.m. (Ryc. 2.). Przedmiotowe grunty nie należą do terenów potencjalnie zagrożonych ruchami masowymi lub osuwiskami.

---

<sup>1</sup> Opracowanie ekofizjograficzne podstawowe. Gmina Tarnowo Podgórne



Ryc. 2. Lokalizacja obszarów objętych projektem planu na tle mapy topograficznej



Źródło: <http://mapy.geoportal.gov.pl>

### 2.3. Budowa geologiczna, surowce naturalne

Pod względem geologicznym teren gminy Tarnowo Podgórne znajduje się w północnej części jednostki geotektonicznej zwanej Monokliną Przedsudecką. Na obszarze gminy występują utwory jury (margle i mułowce oraz wapienie margliste) oraz kredy dolnej (piaskowce), które przykrywają się utworów trzeciorzędowych. Powierzchnia utworów z tego okresu najwyżej wyniesiona jest w północnej i północno – wschodniej części gminy. W powierzchniowej warstwie budowy geologicznej przeważają utwory plejstoceny i holoceny o zróżnicowanej miąższości (sięgającej od 40 do ponad 100 m) i złożonym układzie przestrzennym, wykształconym w postaci piasków i żwirów, glin zwałowych i mułków. W grupie utworów holoceny dominują torfy, osady jeziorne, rzeczne w postaci mułków z gytą i kredą jeziorną.

Utwory zwałowe, w postaci gliny zwałowej, zalegają na gruntach położonych na północ od Jeziora Lusowskiego na północny zachód i północny wschód od doliny rzeki Samy.

Utwory holoceny, reprezentowane przez torfy i namuły organiczne, wypełniają dno południkowo przebiegającej doliny rzeki Samy i Strugi Jankowickiej.

Niezależną grupę tworzą grunty antropogeniczne. Geneza ich powstania powiązana jest z ich mechanicznym przemieszczaniem w czasie prac ziemnych. Grunty te występują w rejonach jednostek osadniczych oraz eksploatacji surowców budowlanych.<sup>2</sup>

Zgodnie z Mapą geologiczną Polski w podłożu przedmiotowych obszarów występują gliny zwałowe, ich zwietrzliny oraz piaski i żwiry lodowcowe.

Przedmiotowe obszary znajdują się w granicach udokumentowanego obszaru zasobowego ujęcia wód termalnych „Tarnowo Podgórne GT-1” (numer złoża 15707). Złoże wody geotermalnej o temperaturze powyżej 45°C znajduje się na głębokości 1200 m. Na podstawie analiz wody czerpanej z otworu GT-1 należy scharakteryzować jako chlorkowo-sodową, jodkową (solanę) termalną.

### 2.4. Warunki wodne

#### Wody powierzchniowe

Obszar gminy Tarnowo Podgórne znajduje się w zlewni rzek: Samy i Samicy Kierskiej, należących do lewostronnej części dorzecza Warty. Teren gminy Tarnowo Podgórne należy zaliczyć do obszarów

<sup>2</sup> Studium uwarunkowań i kierunków zagospodarowania przestrzennego gminy Tarnowo Podgórne

o znacznych deficytach wodnych. Świadczą o tym zarówno niskie sumy roczne opadów oraz niska retencja zlewni charakteryzujących się niskimi wartościami odpływu jednostkowego i jednocześnie wysokim parowaniem terenowym wynoszącym około 400 mm/rok.<sup>3</sup>

W granicach terenów objętych projektem planu nie występują wody powierzchniowe. Wzdłuż południowo-zachodniej granicy obszaru „A” przepływa rów melioracyjny. Obszar ten należy do terenów zdrenowanych.

W odległości ok. 200 m od granic obszarów „B” i „E” znajduje się jezioro Lusowskie. Jezioro Lusowskie jest największym jeziorem występującym na terenie gminy Tarnowo Podgórne. Jego głęboko wcięta misa jeziorna stanowi naturalną strefę drenażu wód powierzchniowych i podziemnych. Sprzyja temu zarówno litologia, jak i duże spadki terenu wokół jeziora. Parametry morfometryczne jeziora przedstawiają się następująco:

- powierzchnia – ok. 122 ha,
- objętość – 10479,9 tys. m<sup>3</sup>,
- głębokość maksymalna – 19,5 m,
- głębokość średnia – 8,6 m,
- średni poziom lustra wody – 78 m n.p.m.

Duża objętość Jeziora Lusowskiego i stosunkowo małe przepływy cieków zasilających pozwalają przypuszczać, że tempo wymiany wód jeziornych jest bardzo małe.

Na podstawie mapy zagrożenia powodziowego, zawierającej zgodnie z przepisami ustawy Prawo wodne m.in. granice zasięgu wód o prawdopodobieństwie wystąpienia  $p=1\%$  (tj. średnio raz na 100 lat) oraz  $p=10\%$  (tj. raz na 10 lat) ustalono, że tereny objęte opracowaniem znajdują się poza obszarem szczególnego zagrożenia powodzią, na którym prawdopodobieństwo wystąpienia powodzi jest średnie i wynosi raz na 100 lat ( $p=1\%$ ), jak również poza obszarem szczególnego zagrożenia powodzią, na którym prawdopodobieństwo wystąpienia powodzi jest wysokie i wynosi raz na 10 lat ( $p=10\%$ ). Ponadto przedmiotowe tereny znajdują się poza obszarem, na którym prawdopodobieństwo wystąpienia powodzi jest niskie i wynosi raz na 500 lat ( $p=0,2\%$ ) oraz poza obszarem narażonym na zalanie w przypadku zniszczenia lub uszkodzenia wału przeciwpowodziowego.

Monitoring stanu wód, prowadzony jest według tzw. Ramowej Dyrektywy Wodnej. Obecnie przedmiotem badań monitoringowych jakości wód powierzchniowych są jednolite części wód (JCW). Pojęcie to, wprowadzone przez Ramową Dyrektywę Wodną, oznacza oddzielny i znaczący element wód powierzchniowych taki jak: jezioro, zbiornik, strumień, rzeka lub kanał, część strumienia, rzeki lub kanału, wody przejściowe lub pas wód przybrzeżnych.

Obszary objęte projektem planu zlokalizowane są w granicach silnie zmienionej jednolitej części wód powierzchniowych (JCWP) rzecznych Sama do Kanału Lubosińskiego (RW600025187249), na obszarze dorzecza Odry, w regionie wodnym Warty. Zgodnie z Planem gospodarowania wodami na obszarze dorzecza Odry, przyjętym rozporządzeniem Rady Ministrów z dnia 18 października 2016 r., celem środowiskowym dla JCWP Sama do Kanału Lubosińskiego w zakresie potencjału ekologicznego jest dobry potencjał ekologiczny, natomiast w zakresie stanu chemicznego jest dobry stan chemiczny. Celem środowiskowym w zakresie elementów hydromorfologicznych jest dobry stan (II klasa). Ponadto dla osiągnięcia celów środowiskowych istotne jest umożliwienie swobodnej migracji organizmów wodnych przez zachowanie lub przywrócenie ciągłości ekologicznej cieków. Osiągnięcie celów środowiskowych dla JCWP Sama do Kanału Lubosińskiego jest zagrożone.

Monitoring jakości wód powierzchniowych na przedmiotowym obszarze prowadzony był przez Główny Inspektorat Ochrony Środowiska. Badania wykonane w 2018 roku w punkcie pomiarowo-kontrolnym Sama - Kiączyn, znajdującym się w gminie Kaźmierz w powiecie szamotulskim, najbliższej obszarów objętych opracowaniem, w granicach JCWP Sama do Kanału Lubosińskiego, wykazały następujące wyniki:

- klasa elementów biologicznych: 4,
- klasa elementów hydromorfologicznych: >1,
- klasa elementów fizykochemicznych: >2,
- potencjał ekologiczny: słaby,

---

<sup>3</sup> Opracowanie ekofizjograficzne podstawowe. Gmina Tarnowo Podgórne

- stan chemiczny: poniżej dobrego,
- ocena stanu JCWP: zły stan wód.

### Wody podziemne

Zgodnie z Atlasem hydrogeologicznym Polski (Paczyński, 1995) gmina Tarnowo Podgórne znajduje się w makroregionie północno-zachodnim, w regionie wielkopolskim (VI), w subregionie lubusko-poznańskim (VI<sub>2</sub>) w rejonie lubusko-poznańskiej części wielkopolskiej doliny kopalnej (VI<sub>2A</sub>).

Tereny objęte opracowaniem planu położone są w zasięgu jednolitej części wód podziemnych (JCWPd) nr 60 (GW600060).

Na terenie tym rozpoznano wody pitne w utworach czwartorzędowych i neogeńsko-paleogeńskich, występujące do głębokości 200-270 m w strukturach hydrogeologicznych o zróżnicowanej genezie i rozprzestrzenieniu.

Wody w utworach czwartorzędowych występują w piaskach różnej granulacji i żwirach rzecznych, wodnolodowcowych struktur różnej genezy, na który składają się trzy poziomy o regionalnym rozprzestrzenieniu, choć nie zawsze ciągłym: gruntowy, międzyglinowy górny, międzyglinowy dolny. W poziomie gruntowym zwierciadło wody jest swobodne i zalega na głębokości 0,5 - 9,0 m. Poziom ten zasilany jest w głównej mierze infiltracją opadów, a jedynie w dolinach rzecznych, także z drenażu poziomów wód wgłębnych oraz z infiltracji wód powierzchniowych.

W obrębie poziomu miocénskiego można wyróżnić trzy warstwy wodonośne: dolną, środkową i górną, związane z cyklicznością sedymentacji utworów brunatnowęglowych miocenu. Zasilanie poziomu miocénskiego zachodzi na drodze przesączania się wody z poziomów czwartorzędowych poprzez kompleks iłów poznańskich trzeciorzędu i glin morenowych czwartorzędu, zwłaszcza w miejscach zmniejszania się ich grubości.<sup>4</sup>

Według Mapy Hydrograficznej Polski w granicach obszaru „A” należy spodziewać się zalegania I poziomu wód gruntowych na poziomie ok. 1 m p.p.t., na terenach „B” i „D” na poziomie ok. 1 - 2 m p.p.t., a na terenach „C” i „E” na poziomie ok. 2 m p.p.t. (Ryc. 3.).

Ryc. 3. Lokalizacja obszarów objętych opracowaniem na tle mapy hydrograficznej



Kl	Przepuszczalność	Rodzaje gruntów	Kl	Przepuszczalność	Rodzaje gruntów
1	łatwa	rumosze i żwiry	4	zmienna	grunty organiczne
2	średnia	piaski i skały lite silnie uszczelnione	5	zróżnicowana	grunty antropogeniczne
3	słaba	gliny i pyły	6	bardzo słaba	skały lite słabo uszczelnione i iły

Źródło: <http://mapy.geoportal.gov.pl>

<sup>4</sup> <http://mjwp.gios.gov.pl>

W podłożu obszarów „A” i „B” występują gliny i pyły o słabej przepuszczalności, w podłożu obszarów „C” i „D” występują grunty antropogeniczne o zróżnicowanej przepuszczalności, natomiast w podłożu obszaru „E” występują piaski i skały lite silnie uszczelnione o średniej przepuszczalności. Przepuszczalność gruntów, która określa warunki obiegu wody, związana jest z rozmieszczeniem utworów skalnych na tle rzeźby terenu. Najważniejszą rolę odgrywają cechy litologiczne skał i gruntów, które informują o zdolności do przewodzenia wody. Przepuszczalność pionowa wskazuje na możliwości zasilania wód podziemnych. Szczególną rolę odgrywa przepuszczalność utworów powierzchniowych, tj. gruntów zalegających pod warstwą poziomu próchniczego, zwykle znajdującego się na głębokości do 1 m poniżej powierzchni terenu. W niniejszym przypadku występowanie w podłożu przedmiotowego terenu gruntów o słabej i średniej przepuszczalności wskazuje na utrudnioną możliwość infiltracji wód opadowych i roztopowych do wód podziemnych. Z kolei zróżnicowana przepuszczalność gruntów wynika z utwardzenia terenów zainwestowanych. Obszar gminy Tarnowo Podgórne położony jest poza zasięgiem występowania udokumentowanych Głównych Zbiorników Wód Podziemnych (GZWP).

Na przedmiotowych terenach nie występują ujęcia wód podziemnych. Obszary objęte projektem planu nie są położone w strefie ochronnej ujęcia wód podziemnych.

Badania jakości wód podziemnych w ramach Państwowego Monitoringu Środowiska prowadzone były przez Państwowy Instytut Geologiczny w Warszawie na zlecenie Głównego Inspektoratu Ochrony Środowiska. Pomiary przeprowadzone w 2020 r. w punkcie monitoringowym w miejscowości Kalwy wykazały III końcową klasę jakości.

Ocena stanu wód podziemnych wykonana została na zasadach określonych w rozporządzeniu Ministra Gospodarki Morskiej i Żeglugi Śródlądowej z dnia 11 października 2019 r. w sprawie kryteriów i sposobu oceny stanu jednolitych części wód podziemnych (Dz. U. 2019 r. poz. 2148). Zgodnie z ww. rozporządzeniem III klasa oznacza wody zadowalającej jakości, w których wartości elementów fizykochemicznych są podwyższone w wyniku:

- a) naturalnych procesów zachodzących w wodach podziemnych lub
- b) słabego wpływu działalności człowieka.

Zgodnie z informacjami dostępnymi na stronie internetowej Głównego Inspektoratu Ochrony Środowiska w 2019 r. stan ilościowy i chemiczny wód podziemnych JCWPd nr 60 został określony jako dobry.

## **2.5. Gleby**

Na przedmiotowych obszarach występują gleby kompleksów: 3z – użytki zielone słabe i bardzo słabe, 4 – żytne bardzo dobre, 5 – żytne dobre, 6 – żytne słabe oraz 9 – zbożowo-pastewny słaby.

Na obszarze „A” występują czarne ziemie zdegradowane i gleby szare wytworzone na piaskach gliniastych lekkich średnio głęboko zalegających na glinach lekkich oraz czarne ziemie właściwe wytworzone na piaskach gliniastych lekkich. Na obszarze „B” występują czarne ziemie zdegradowane i gleby szare wytworzone na piaskach słabo gliniastych. W granicach obszaru „C” występują gleby brunatne wylugowane i brunatne kwaśne wytworzone na piaskach słabo gliniastych średnio głęboko zalegających na glinach lekkich. Na obszarze „D” występują czarne ziemie właściwe wytworzone na piaskach słabo gliniastych. Natomiast w granicach obszaru „E” występują czarne ziemie zdegradowane i gleby szare wytworzone na piaskach gliniastych lekkich średnio głęboko zalegających na piaskach słabo gliniastych oraz gleby brunatne wylugowane i brunatne kwaśne wytworzone na piaskach słabo gliniastych (Ryc. 4.).



W granicach opracowania występują grunty należące do klas bonitacyjnych IVa, V i VI. Grunty te nie wymagają uzyskania zgody ministra właściwego do spraw rozwoju wsi na zmianę przeznaczenia gruntów rolnych na cele nierolnicze, zgodnie z ustawą z dnia 3 lutego 1995 r. o ochronie gruntów rolnych i leśnych (Dz. U. z 2022 r., poz. 2409 ze zm.).

Zgodnie z regionalizacją geobotaniczną gmina Tarnowo Podgórne położona jest w pasie Wielkich Dolin w krainie Wielkopolsko-Kujawskiej w okręgu Poznańsko-Gnieźnieńskim (Szafer 1972). Kraina Wielkopolsko-Kujawska znajduje się w zachodniej części w zasięgu poziomym buka i traci od zachodu ku wschodowi atlantyckie składniki flory. Dominującym gatunkiem drzewa leśnego jest sosna, a dęby, lipy, wiązy, klony i inne drzewa liściaste odgrywają większą rolę tylko w resztkach lasów liściastych. Lasy łęgowe, niegdyś rozpowszechnione w dolinach rzek, należą obecnie do rzadkości.

Gmina Tarnowo Podgórne podzielona jest na dwie jednostki pod względem typów potencjalnej roślinności naturalnej. W części północnej przeważają siedliska grądowe (*Galio silvatici-Carpinetum*). Natomiast w części południowej gminy przeważają siedliska acidofilne, w tym kwaśnych dąbrów (*Calamagrostio-Quercetum*) oraz borów świeżych (*Leucobryo-Pinetum*). Z doliną Samy i obniżeniami dolinkowymi związane są potencjalne siedliska łęgów jesionowo-olszowych (*Circae-Alnetum*). Badania roślinności naturalnej w gminie wskazują na jej dużą wartość, mimo zachowania się jej w większości w izolowanych enklawach. Liczne są strefy ekotonowe między lasami i polami uprawnymi czy użytkami zielonymi.

13

czerwona, kostrzewa łąkowa, kupkówka pospolita, pokrzywa zwyczajna, turzyca błotna, trzcina pospolita.

Obszar „B” jest w znacznym stopniu zainwestowany. W otoczeniu budynków występuje roślinność trawiasta. Północna część działki jest zadrzewiona – występują takie gatunki jak: brzoza brodawkowata, świerk pospolity, klon zwyczajny, jesion wyniosły.

Obszar „C” jest niezabudowany, w całości porośnięty roślinnością ruderalną. Stwierdzono występowanie gatunków charakterystycznych dla nieużytków: babka zwyczajna, przymiotno kanadyjskie, mniszek pospolity, kostrzewa łąkowa, kupkówka pospolita, podagrycznik pospolity, wiechlina zwyczajna.

Obszar „D” jest w większości zadrzewiony i zakrzewiony. Stwierdzono występowanie takich gatunków jak: świerk pospolity, żywotniki, wierzba biała, klon zwyczajny, lilaki, berberys, ligustr pospolity. Ponadto występuje roślinność trawiasta, gatunki drzew owocowych i roślin ozdobnych.

Na obszarze „E” w otoczeniu budynków występują pojedyncze zadrzewienia i zakrzewienia złożone z takich gatunków jak: świerk zwyczajny, żywotniki, surmia, sumak octowiec, brzoza brodawkowata, wierzba płacząca.

Na obszarach objętych opracowaniem nie stwierdzono występowania roślin i grzybów chronionych na podstawie rozporządzenia Ministra Środowiska z dnia 9 października 2014 r. w sprawie ochrony gatunkowej roślin (Dz. U. z 2014 r. poz. 1409) oraz rozporządzenia Ministra Środowiska z dnia 9 października 2014 r. w sprawie ochrony gatunkowej grzybów (Dz. U. z 2014 r. poz. 1408).

Świat zwierzęcy gminy Tarnowo Podgórne charakterystyczny jest dla fauny regionów nizinnych Polski:

- bezkręgowce - licznie i często występuje ślimak winniczek (*Helix pomatia*). Licznie reprezentowane są chronione trzmielowate; stwierdzono również występowanie cennych motyli (m.in. *Papilio machaon*),
- ryby - występujące gatunki ryb należą pospolitych (m.in. płoć, leszcz, okoń, szczupak),
- płazy i gady - z danych literaturowych wynika, że w gminie Tarnowo Podgórne występowały co najmniej takie gatunki jak: traszka zwyczajna (*Triturus vulgaris*), kumak nizinny (*Bombina bombina*), ropucha szara (*Bufo bufo*), żaba jeziorkowa (*Rana lessonae*), żaba wodna (*Rana esculenta*), żaba śmieszka (*Rana ridibunda*), żaba trawna (*Rana temporaria*), żaba moczarowa (*Rana arvalis*). Poza tym stwierdzono tu obecność wielu okazów prawem chronionych zaskrońcy (*Natrix natrix*). Miejsca koncentracji tych gatunków występują w obrębie obszarów chronionych, ze względu na zachowaną mozaikę siedlisk, szczególnie korzystną dla gatunków zmiennocieplnych: suchych, ciepłych muraw (miejsc żerowania) i miejsc wilgotnych (miejsc rozrodu),
- ornitofauna - stwierdzono występowanie ogółem 88 gatunków ptaków – w tym lęgowych – 37; zalatujących z sąsiedztwa – 38; przelotnych – 13.<sup>5</sup>

Większość działek znajdujących się w granicach opracowania jest zainwestowana i ogrodzona, co uniemożliwia swobodną migrację zwierząt. Fauna miejscowa to przede wszystkim ptactwo, fauna glebowa oraz gatunki zwierząt związanych z siedliskami polnymi i łąkowymi: mysz polna, kret, ryjówka. Ryjówki (aksamitna i malutka), myszy (zaroślowa i zielna) oraz większość gatunków ptaków, wymienione są w rozporządzeniu Ministra Środowiska z dnia 16 grudnia 2016 r. w sprawie ochrony gatunkowej zwierząt (Dz. U. z 2022 r., poz. 2380). Otoczenie istniejącego rowu pełni funkcję korytarza ekologicznego o znaczeniu lokalnym i stanowi potencjalne siedlisko płazów, objętych w Polsce ochroną gatunkową.

## 2.7. Formy ochrony przyrody

Tereny objęte projektem planu położone są poza granicami obszarów chronionych na podstawie ustawy z dnia 16 kwietnia 2004 r. o ochronie przyrody.

---

<sup>5</sup> Opracowanie ekofizjograficzne podstawowe. Gmina Tarnowo Podgórne

## 2.8. Dziedzictwo kulturowe i zabytki

Na obszarach objętych opracowaniem znajdują się stanowiska archeologiczne ujęte w gminnej ewidencji zabytków pod nr AZP 52-25/79 oraz pod nr AZP 52-25/170, będące terenowymi pozostałościami pradziejowego i historycznego osadnictwa, które podlegają ochronie i opiece konserwatorskiej bez względu na stan zachowania (art. 6 ust.1 pkt 3a ustawy z dnia 23 lipca 2003 r. o ochronie zabytków i opiece nad zabytkami).

## 2.9. Klimat lokalny

Według regionalizacji klimatycznej R. Gumińskiego analizowany obszar zalicza się do dzielnicy klimatycznej VII, zwanej Środkową, charakteryzującej się najmniejszym rocznym opadem - poniżej 550 mm. Klimat gminy Tarnowo Podgórne można scharakteryzować jako przejściowy, kształtowany przez zmienny w swym zasięgu napływ mas powietrza morskiego lub kontynentalnego, przy przewadze wpływów kontynentalnych. Charakterystycznymi cechami tego klimatu są: stosunkowo małe roczne amplitudy powietrza, wczesna wiosna, długie lato, łagodna i krótka zima z małą pokrywą śnieżną. Średnia temperatura roczna wynosi 8°C. Na omawianym obszarze przeważają wiatry z sektora zachodniego, co świadczy o wpływie mas oceanicznych na warunki pogodowe tego obszaru. Warunki klimatu lokalnego są generalnie zbieżne z powyższym opisem klimatu gminy Tarnowo Podgórne. Jednakże z uwagi na położenie przedmiotowych obszarów w sąsiedztwie terenów zabudowanych oraz terenów użytkowanych rolniczo, dobową amplitudę temperatur może być nieco wyższa, a powietrze bardziej suche.

## 2.10. Jakość powietrza

Monitoring zmian jakości powietrza wraz z oceną poziomu substancji w powietrzu prowadzony jest na przedmiotowym obszarze przez Główny Inspektorat Ochrony Środowiska. Wynikiem oceny, zarówno pod kątem kryteriów dla ochrony zdrowia jak i kryteriów dla ochrony roślin, dla wszystkich substancji podlegających ocenie, jest zaliczenie strefy do jednej z poniższych klas:

1. w klasyfikacji podstawowej:

- do klasy A – jeżeli stężenia zanieczyszczenia na terenie strefy nie przekraczają odpowiednio poziomów dopuszczalnych lub poziomów docelowych,
- do klasy C – jeżeli stężenia zanieczyszczeń na terenie strefy przekraczają poziomy dopuszczalny lub poziomy docelowy powiększony o margines tolerancji, a w przypadku gdy margines, tolerancji nie jest określony – poziomy dopuszczalny lub poziomy docelowy.

2. w klasyfikacji dodatkowej:

- do klasy A1 – brak przekroczenia poziomu dopuszczalnego dla pyłu PM<sub>2,5</sub> – dla fazy II tj.  $\leq 20 \mu\text{g}/\text{m}^3$ ,
- do klasy C1 – przekroczenie poziomu dopuszczalnego dla pyłu PM<sub>2,5</sub> – dla fazy II tj.  $> 20 \mu\text{g}/\text{m}^3$ ,
- do klasy D1 – jeżeli poziom stężeń ozonu nie przekracza poziomu celu długoterminowego,
- do klasy D2 – jeżeli poziom stężeń ozonu przekracza poziom celu długoterminowego.

Dodatkową klasyfikację wprowadzono na potrzeby raportowania do Komisji Europejskiej.

Zaliczenie strefy do określonej klasy zależy od stężeń zanieczyszczeń występujących na jej obszarze i wiąże się z wymaganiami dotyczącymi działań na rzecz poprawy jakości powietrza lub na rzecz utrzymania tej jakości.

W roku 2022 Główny Inspektorat Ochrony Środowiska opublikował „Roczną ocenę jakości powietrza w województwie wielkopolskim. Raport wojewódzki za rok 2021”. Zgodnie z ówczesnie obowiązującym rozporządzeniem Ministra Środowiska z dnia 2 sierpnia 2012 r. w sprawie stref, w których dokonuje się oceny jakości powietrza (Dz. U. z 2012 r. poz. 914) gmina Tarnowo Podgórne należała do strefy wielkopolskiej\_2. Na podstawie oceny poziomu poszczególnych substancji dokonano klasyfikacji stref, w których są dotrzymane lub przekraczane przewidziane prawem poziomy dopuszczalny lub docelowy oraz poziomy celów długoterminowych. Każdej strefie, dla każdego zanieczyszczenia przypisano właściwy symbol klasy.

W efekcie oceny przeprowadzonej pod kątem ochrony roślin, w zakresie dwutlenku siarki, tlenków azotu oraz ozonu strefę wielkopolską\_2 zaliczono do klasy A (Ryc. 5.). W dodatkowej klasyfikacji w odniesieniu do poziomu celu długoterminowego strefie przypisano klasę D2.

Ryc. 5. Klasy stref dla poszczególnych zanieczyszczeń, uzyskane w ocenie rocznej dokonanej z uwzględnieniem kryteriów ustanowionych w celu ochrony roślin - klasyfikacja podstawowa (klasy: A, C)

Lp.	Nazwa strefy	Kod strefy	SO <sub>2</sub>	NO <sub>x</sub>	O <sub>3</sub> <sup>1</sup>
1	strefa wielkopolska_2	PL3004	A	A	A

<sup>1)</sup> Dla ozonu – poziom celu długoterminowego strefa wielkopolska\_2 uzyskała klasę D2.

Źródło: <http://powietrze.gios.gov.pl/>

Pod kątem ochrony zdrowia dla poziomu dopuszczalnego dwutlenku siarki, dwutlenku azotu, ołowiu, benzenu, tlenku węgla oraz poziomu docelowego ozonu, kadmu, arsenu i niklu strefę wielkopolską\_2 zaliczono do klasy A. Dokonując oceny stref dla pyłu zawieszonego PM<sub>2,5</sub> dla poziomu dopuszczalnego II fazy strefa wielkopolska\_2 uzyskała klasę C1. W strefie wielkopolskiej\_2 stwierdzono przekroczenia poziomu docelowego dla benzo(a)pirenu – strefę zaliczono do klasy C. W ramach oceny wykonano również dodatkową klasyfikację zaliczając strefę wielkopolską\_2:

- w przypadku ozonu w odniesieniu do poziomu celu długoterminowego - do klasy D2,
- w przypadku pyłu PM<sub>2,5</sub> poziomu dopuszczalnego I fazy - do klasy A (Ryc. 6.).

Ryc. 6. Klasy stref dla poszczególnych zanieczyszczeń, uzyskane w ocenie rocznej dokonanej z uwzględnieniem kryteriów ustanowionych w celu ochrony zdrowia ludzi – klasyfikacja podstawowa (klasy: A, C)

Lp.	Nazwa strefy	Kod strefy	SO <sub>2</sub>	NO <sub>2</sub>	C <sub>6</sub> H <sub>6</sub>	CO	O <sub>3</sub>	PM <sub>10</sub>	Pb	As	Cd	Ni	B(a)P	PM <sub>2,5</sub>
1	aglomeracja poznańska	PL3001	A	A	A	A	A <sup>1</sup>	A	A	A	A	A	C	A1
2	strefa wielkopolska_2	PL3004	A	A	A	A	A <sup>1</sup>	C	A	A	A	A	C	C1 <sup>2</sup>

<sup>1)</sup> Dla ozonu – poziom celu długoterminowego, strefy uzyskały klasę D2.

<sup>2)</sup> Dla pyłu zawieszonego PM<sub>2,5</sub> – poziom dopuszczalny I fazy, strefa wielkopolska\_2 uzyskała klasę A.

Źródło: <http://powietrze.gios.gov.pl/>

Interpretując wyniki klasyfikacji, w szczególności wskazujące na potrzebę opracowania programów ochrony powietrza, należy pamiętać, że wynik taki nie powinien być utożsamiany ze stanem jakości powietrza na obszarze całej strefy. Klasa C może oznaczać np. lokalny problem związany z daną substancją. Należy podkreślić, że stężenia pyłu PM<sub>10</sub> wykazują wyraźną zmienność sezonową – przekroczenia dotyczą tylko sezonu zimnego (grzewczego).

W ocenie jakości powietrza za 2021 rok w województwie wielkopolskim, w klasyfikacji podstawowej wykonanej pod kątem ochrony zdrowia stwierdzono przekroczenie średniodobowego poziomu dopuszczalnego pyłu zawieszonego PM<sub>10</sub> oraz przekroczenie poziomu docelowego benzo(a)pirenu w pyłe zawieszonym PM<sub>10</sub> w strefie wielkopolskiej\_2. W odniesieniu do pozostałych klasyfikowanych substancji i parametrów strefie wielkopolskiej\_2 przypisano klasę A. W klasyfikacji dla poziomu dopuszczalnego pyłu zawieszonego PM<sub>2,5</sub> (faza II) strefie wielkopolskiej\_2 przypisano klasę C1. Natomiast w odniesieniu do dodatkowego parametru - poziomu dopuszczalnego pyłu zawieszonego PM<sub>2,5</sub> (faza I) - przypisano klasę A. W ocenie pod kątem dotrzymania dodatkowego kryterium dla ozonu - poziomu celu długoterminowego - strefa wielkopolska\_2 uzyskała klasę D2.

Ocena wykonana pod kątem ochrony roślin w strefie wielkopolskiej\_2 nie wykazała przekroczeń w zakresie poziomów dopuszczalnych dwutlenku siarki i tlenków azotu oraz poziomu docelowego



ozonu, w związku z powyższym strefie wielkopolskiej\_2 przypisano klasę A. W klasyfikacji dodatkowej dla ozonu z powodu przekroczenia poziomu celu długoterminowego, strefę wielkopolską\_2 zaliczono do klasy D2.

Ocena roczna dla roku 2021 wykonana pod kątem ochrony zdrowia odniesiona do roku 2020 wykazała pogorszenie jakości powietrza w zakresie pyłu zawieszonego PM10 – dla roku 2021 przypisano klasę C strefie wielkopolskiej\_2, dla roku 2020 wszystkie strefy uzyskały klasę A. Podobnie jest w przypadku pyłu zawieszonego PM2,5 – w ocenie dla roku 2020 klasę A1 przypisano dwóm strefom (aglomeracja poznańska i strefa miasto Kalisz), w ocenie dla roku 2021 jednej (aglomeracja poznańska). W przypadku benzo(a)pirenu w pyłe zawieszonym PM10, w ocenie dla roku 2021, podobnie jak w ocenach dla lat 2020 i 2019, ocenianym strefom przypisano klasę C. W ocenie wykonanej pod kątem ochrony roślin dla dwutlenku siarki i tlenków azotu utrzymano klasę A i klasę D2 dla ozonu.

Zaliczenie strefy do klasy C dla danego zanieczyszczenia oznacza konieczność wyznaczenia obszarów przekroczeń i zakwalifikowanie strefy do opracowania programów ochrony powietrza. Uchwałą Nr XXI/391/20 z dnia 13 lipca 2020 r. Sejmik Województwa Wielkopolskiego przyjął Program ochrony powietrza dla strefy wielkopolskiej (Dz. Urz. Woj. Wielkopolskiego z 2020 r. poz. 5954).

## 2.11. Klimat akustyczny

Zgodnie z rozporządzeniem Ministra Środowiska z dnia 14 czerwca 2007 r. w sprawie dopuszczalnych poziomów hałasu w środowisku (Dz. U. z 2014 r. poz. 112), dopuszczalne poziomy hałas w środowisku powodowanego przez poszczególne grupy źródeł hałasu wyrażone są:

- wskaźnikami  $L_{AeqD}$  - równoważny poziom dźwięku A dla pory dnia (rozumianej jako przedział czasu od godz. 6<sup>00</sup> do godz. 22<sup>00</sup>) oraz  $L_{AeqN}$  - równoważny poziom dźwięku A dla pory nocy (rozumianej jako przedział czasu od godz. 22<sup>00</sup> do godz. 6<sup>00</sup>), które to wskaźniki mają zastosowanie do ustalania i kontroli warunków korzystania ze środowiska, w odniesieniu do jednej doby,
- wskaźnikami  $L_{DWN}$  - długookresowy średni poziom dźwięku A wyrażony w decybelach (dB), wyznaczony w ciągu wszystkich dób w roku, z uwzględnieniem pory dnia (rozumianej jako przedział czasu od godz. 6<sup>00</sup> do godz. 18<sup>00</sup>), pory wieczoru (rozumianej jako przedział czasu od godz. 18<sup>00</sup> do godz. 22<sup>00</sup>) oraz pory nocy (rozumianej jako przedział czasu od godz. 22<sup>00</sup> do godz. 6<sup>00</sup>) oraz  $L_N$  - długookresowy średni poziom dźwięku A wyrażony w decybelach (dB), wyznaczony w ciągu wszystkich pór nocy w roku (rozumianych jako przedział czasu od godz. 22<sup>00</sup> do godz. 6<sup>00</sup>), które to wskaźniki mają zastosowanie do prowadzenia długookresowej polityki w zakresie ochrony przed hałasem.

Dopuszczalne wartości poziomu hałasu w środowisku dla poszczególnych rodzajów terenów regulują przepisy ww. rozporządzenia Ministra Środowiska. Ich wartości zaprezentowano poniżej (Tabela 1.). Spełnienie wymogów określonych rozporządzeniem Ministra Środowiska nie gwarantuje stworzenia mieszkańcom warunków, w których nie występuje uciążliwe oddziaływanie hałasu. Przyjęte standardy podyktowane są realnymi możliwościami ograniczania hałasów.

Tabela 1. Dopuszczalne wartości poziomu hałasu w środowisku powodowanego przez poszczególne grupy źródeł hałasu

Rodzaj terenu	Dopuszczalny poziom hałasu w dB								Dopuszczalny długookresowy średni poziom dźwięku A w dB							
	Drogi lub linie kolejowe		Pozostałe obiekty i działalność będąca źródłem hałasu		Starty, lądowania i przeloty statków powietrznych		Linie energetyczne		Drogi lub linie kolejowe		Pozostałe obiekty i działalność będąca źródłem hałasu		Starty, lądowania i przeloty statków powietrznych		Linie energetyczne	
	$L_{AeqD}$	$L_{AeqN}$	$L_{AeqD}$	$L_{AeqN}$	$L_{AeqD}$	$L_{AeqN}$	$L_{AeqD}$	$L_{AeqN}$	$L_{DWN}$	$L_N$	$L_{DWN}$	$L_N$	$L_{DWN}$	$L_N$	$L_{DWN}$	$L_N$
Tereny zabudowy mieszkaniowej jednorodzinnej	61	56	50	40	60	50	50	45	64	59	50	40	60	50	50	45

Rodzaj terenu	Dopuszczalny poziom hałasu w dB								Dopuszczalny długookresowy średni poziom dźwięku A w dB							
	Drogi lub linie kolejowe		Pozostałe obiekty i działalność będąca źródłem hałasu		Starty, lądowania i przeloty statków powietrznych		Linie energetyczne		Drogi lub linie kolejowe		Pozostałe obiekty i działalność będąca źródłem hałasu		Starty, lądowania i przeloty statków powietrznych		Linie energetyczne	
	LAeqD	LAeqN	LAeqD	LAeqN	LAeqD	LAeqN	LAeqD	LAeqN	LDWN	LN	LDWN	LN	LDWN	LN	LDWN	LN
Tereny mieszkaniowo-usługowe	65	56	55	45	60	50	50	45	68	59	55	45	60	50	50	45
Tereny rekreacyjno-wypoczynkowe																

Źródło: Rozporządzenie Ministra Środowiska z dnia 14 czerwca 2007 r. w sprawie dopuszczalnych poziomów hałasu w środowisku

Klimat akustyczny na obszarach „A” i „E” kształtowany jest przede wszystkim przez ruch samochodowy odbywający się drogą powiatową nr 2419P – ul. Poznańską oraz drogą powiatową nr 2417P – ul. Nową, natomiast na pozostałych obszarach przez ruch samochodowy odbywający się przylegającymi drogami gminnymi.

W 2015 i 2021 roku wykonane zostały badania natężenia ruchu na drogach zarządzanych przez Zarząd Dróg Powiatowych w Poznaniu, w tym na ul. Poznańskiej i ul. Nowej w Lusowie. Wyniki prezentujące średni dobowy ruch na ww. odcinkach dróg, przedstawiono w poniższej tabeli (Tabela 2.).

Tabela 2. Średni dobowy ruch na odcinkach dróg powiatowych nr 2417P i 2419P w 2015 i 2021 roku

Nr drogi	Nazwa odcinka	Ilość pojazdów ogółem	
		2015 r.	2021 r.
2417P	Lusowo - Batorowo	3 939	4425
2419P	Lusowo - Sady	3 567	3541

Źródło: <https://zdp.poznan.pl/>

Badane odcinki dróg nie należą do najbardziej obciążonych ruchem odcinków dróg powiatowych w powiecie poznańskim. Na przedmiotowych drogach odbywa się głównie ruch lokalny, w którym udział pojazdów ciężarowych jest niewielki. Natężenie hałasu generowanego przez samochody poruszające się tymi drogami cechuje się zmiennością w ciągu doby - większe w porze dziennej oraz znacząco mniejsze w porze nocnej. Biorąc pod uwagę wyniki pomiarów hałasu komunikacyjnego wykonanych dla dróg o podobnym natężeniu ruchu, ocenia się, że na terenach sąsiadujących z przedmiotowymi drogami nie występują przekroczenia dopuszczalnych poziomów hałasu.

### 3. Informacja o zawartości i głównych celach projektu miejscowego planu zagospodarowania przestrzennego

#### 3.1. Cel opracowania projektu planu

Zgodnie z ustawą o planowaniu i zagospodarowaniu przestrzennym, zadaniem miejscowego planu jest ustalenie przeznaczenia terenów, sposób ich zagospodarowania i zabudowy, z uwzględnieniem ładu przestrzennego oraz dostosowaniem struktury zabudowy i intensywności zagospodarowania do uwarunkowań przyrodniczych i przestrzennych tego terenu oraz otoczenia.

Do zmiany obowiązujących planów miejscowych przystąpiono w związku z wnioskami właścicieli nieruchomości dotyczącymi zmiany parametrów i wskaźników zabudowy oraz zagospodarowania terenów.

### 3.2. Ustalenia projektu planu

Przedmiotem ustaleń projektu planu dotyczących przeznaczenia terenu są:

- tereny zabudowy mieszkaniowej jednorodzinnej (MN);
- tereny zabudowy mieszkaniowej jednorodzinnej z usługami (MN/U);
- teren usług sportu i rekreacji (US);
- teren zieleni izolacyjnej i wód powierzchniowych (ZI/WS);
- teren zieleni izolacyjnej (ZI);
- teren drogi publicznej klasy dojazdowej (KDD);
- teren drogi wewnętrznej (KDW).

W projekcie planu zawarto następujące zapisy istotne z punktu widzenia ochrony środowiska:

1) ustala się:

- lokalizację budynków i wiat w obszarze ograniczonym przez nieprzekraczalne linie zabudowy,
- ochronę powietrza, wód i powierzchni ziemi zgodnie z przepisami odrębnymi, tj. ustawą z dnia 27 kwietnia 2001 r. Prawo ochrony środowiska,
- zachowanie dopuszczalnych poziomów hałasu w środowisku na terenach MN jak dla terenów zabudowy mieszkaniowej jednorodzinnej, na terenie MN/U jak dla terenów mieszkaniowo-usługowych oraz na terenie US jak dla terenów rekreacyjno-wypoczynkowych, zgodnie z przepisami odrębnymi,
- w zakresie eksploatacji instalacji, w których następuje spalanie paliw dla celów grzewczych stosowanie ograniczeń i zakazów zgodnie z przepisami odrębnymi,
- zagospodarowanie odpadów zgodnie z przepisami odrębnymi,
- zaopatrzenie w wodę z sieci wodociągowej,
- odprowadzanie ścieków do sieci kanalizacji sanitarnej,
- odprowadzanie wód opadowych i roztopowych zgodnie z przepisami odrębnymi,
- zaopatrzenie w energię elektryczną z sieci elektroenergetycznej, z dopuszczeniem stosowania odnawialnych źródeł energii o mocy nieprzekraczającej mocy mikroinstalacji, zgodnie z przepisami odrębnymi;

2) zakazuje się:

- lokalizacji przedsięwzięć mogących znacząco oddziaływać na środowisko, w rozumieniu przepisów odrębnych, z wyjątkiem inwestycji celu publicznego z zakresu infrastruktury technicznej,
- stosowania pieców i trzonów kuchennych na paliwo stałe,
- lokalizacji elektrowni wiatrowych.

### 3.3. Powiązania z innymi dokumentami

#### Studium uwarunkowań i kierunków zagospodarowania przestrzennego

Zgodnie z ustawą o planowaniu i zagospodarowaniu przestrzennym ustalenia planu w zakresie tekstowym i graficznym muszą być powiązane z ustaleniami Studium uwarunkowań i kierunków zagospodarowania przestrzennego gminy, który to dokument określa politykę przestrzenną gminy, w tym zasady zagospodarowania przestrzennego jej poszczególnych części. Miejscowy plan zostaje uchwalony po wcześniejszym stwierdzeniu jego zgodności ze Studium przez Radę Gminy.

W obowiązującym dokumencie Studium uwarunkowań i kierunków zagospodarowania przestrzennego gminy Tarnowo Podgórne obszary objęte projektem planu przeznaczone są pod tereny zabudowy mieszkaniowo-usługowej, oznaczone symbolami M2, M3, M4 oraz tereny rolnicze, oznaczone symbolem R.

W projekcie planu przewiduje się przeznaczenie przedmiotowych obszarów pod tereny zabudowy mieszkaniowej jednorodzinnej, tereny zabudowy mieszkaniowej jednorodzinnej z usługami, teren

usług sportu i rekreacji, tereny zieleni oraz teren drogi wewnętrznej. Uchwalenie planu stanowić będzie zatem realizację polityki przestrzennej gminy wyrażonej w Studium.

#### Plan zagospodarowania przestrzennego województwa wielkopolskiego

Zapisy projektu planu wykazują powiązanie z ustaleniami Uchwały Nr V/70/19 Sejmiku Województwa Wielkopolskiego z dnia 25 marca 2019 r. w sprawie uchwalenia „Planu zagospodarowania przestrzennego województwa wielkopolskiego wraz z Planem zagospodarowania przestrzennego miejskiego obszaru funkcjonalnego Poznania” (Dz. Urz. Woj. Wielkopolskiego z 2019 r., poz. 4021), w której zawarto kierunki polityki przestrzennej na szczeblu województwa. W projekcie planu uwzględniono obszary o znaczeniu ponadlokalnym, występujące na przedmiotowych terenach, tj. wody podziemne termalne, strefę ograniczonej wysokości zabudowy od lotniczych urządzeń naziemnych, obszar ograniczenia wysokości zabudowy wokół lotnisk i lotniczych urządzeń naziemnych oraz strefę ograniczonego zainwestowania od radaru meteorologicznego w Wysogotowie. W projekcie planu ustala się uwzględnienie uwarunkowań wynikających z położenia obszarów objętych planem w granicach udokumentowanego złoża wód termalnych „Tarnowo Podgórne GT-1” (numer złoża 15707), a także ustala się uwzględnienie w zagospodarowaniu terenów położenia w zasięgu powierzchni ograniczających przeszkody dla lotniska Poznań - Ławica oraz położenia w strefie ograniczonej wysokości zabudowy od lotniczych urządzeń naziemnych. Ponadto określono maksymalną wysokość zabudowy.

### **3.4. Potencjalne zmiany stanu środowiska w przypadku braku realizacji ustaleń projektu planu**

W przypadku braku realizacji ustaleń analizowanego projektu planu przekształcenia środowiska przyrodniczego będą następować na skutek realizacji ustaleń obowiązujących miejscowych planów zagospodarowania przestrzennego. Na przedmiotowych obszarach obowiązują ustalenia Uchwały Nr XXXV/421/2012 Rady Gminy Tarnowo Podgórne z dnia 11 września 2012 r. w sprawie: zmiany miejscowego planu zagospodarowania przestrzennego terenów zabudowy mieszkaniowej w Lusowie, Uchwały Nr XXII/368/2020 Rady Gminy Tarnowo Podgórne z dnia 24 marca 2020 r. w sprawie zmiany miejscowych planów zagospodarowania przestrzennego dla działki nr 225 oraz dla terenów przy ul. Poznańskiej, położonych w Lusowie, Uchwały Nr XXII/132/2003 Rady Gminy Tarnowo Podgórne z dnia 4 listopada 2003 r. w sprawie: uchwalenia miejscowego planu zagospodarowania przestrzennego Obszaru Chronionego Krajobrazu i terenów przyległych – część Lusowo oraz Uchwały Nr LXVII/1052/2018 Rady Gminy Tarnowo Podgórne z dnia 16 października 2018 r. w sprawie: zmiany Uchwały Rady Gminy Tarnowo Podgórne Nr LXIII/811/2014 z dnia 25 marca 2014 r. w sprawie miejscowego planu zagospodarowania przestrzennego w miejscowościach: Lusowo, Batorowo, Sady i Swadzim, pomiędzy ulicami: Nową i Stefana Batorego a drogą ekspresową S11. Zgodnie z aktualnymi dokumentami planistycznymi obszary objęte opracowaniem przeznaczone są pod teren zabudowy mieszkaniowej jednorodzinnej, teren produkcji rolno-spożywczej-przemysłowej, aktywizacji gospodarczej, teren zabudowy mieszkaniowej jednorodzinnej lub zabudowy usługowej, teren zabudowy usługowej - sportu i rekreacji oraz teren zieleni izolacyjnej lub wód powierzchniowych śródlądowych. W wyniku realizacji ustaleń obowiązujących planów miejscowych wystąpić mogą przede wszystkim przekształcenia powierzchni ziemi i krajobrazu, w związku z posadowieniem budynków i obiektów im towarzyszących. Zmianie mogą ulec również warunki odpływu wód opadowych spowodowane utwardzeniem terenu. W związku z funkcjonowaniem zabudowy, zarówno istniejącej, jak i mogącej potencjalnie powstać, występować będzie emisja zanieczyszczeń do powietrza w związku ze spalaniem paliw wykorzystywanych do ogrzewania budynków, emisja spalin z samochodów użytkowników terenu, jak również emisja hałasu komunikacyjnego. Zachowany zostanie natomiast teren zieleni związany z istniejącym rowem melioracyjnym, który wzbogaci walory krajobrazowe nowych obszarów zabudowy, a także przyczyni się do oczyszczania powietrza oraz stabilizacji mikroklimatu.



#### **4. Istniejące problemy ochrony środowiska istotne z punktu widzenia projektu planu**

Ochrona środowiska związana jest z różnymi rodzajami ludzkiej aktywności i skupia się na takich zagadnieniach jak zanieczyszczenie powietrza, wód i gleb, gospodarce odpadami oraz takich zjawiskach jak utrata różnorodności biologicznej, wprowadzanie gatunków inwazyjnych czy genetycznie modyfikowanych.

Do głównych problemów z zakresu ochrony środowiska istotnych z punktu widzenia projektowanego dokumentu należy:

- wzrost udziału powierzchni utwardzonych, zmiana warunków odpływu wód opadowych,
- wzrost emisji zanieczyszczeń powietrza (emisje z systemów grzewczych, z ciągów komunikacyjnych), a w konsekwencji przekroczenie wymaganych prawem norm jakości powietrza atmosferycznego, wymagające prowadzenia działań na rzecz utrzymania jakości lub poprawy warunków aerosanitarnych,
- osiągnięcie celów środowiskowych określonych dla JCWP, w granicach której znajduje się przedmiotowy obszar.

Na przedmiotowych terenach nie występują problemy ochrony środowiska dotyczące obszarów podlegających ochronie na podstawie ustawy z dnia 16 kwietnia 2004 r. o ochronie przyrody.

#### **5. Cele ochrony środowiska ustanowione na szczeblu międzynarodowym, wspólnotowym i krajowym oraz sposoby ich uwzględniania w projekcie planu**

Do dokumentów rangi międzynarodowej ujmujących cele ochrony środowiska istotne z punktu widzenia projektu planu miejscowego należą ratyfikowane przez Polskę konwencje międzynarodowe:

- Konwencja Genewska (1979) w sprawie transgranicznego zanieczyszczania powietrza na dalekie odległości mająca na celu ochronę człowieka i jego środowiska przed zanieczyszczeniem powietrza oraz dążenie do ograniczenia i stopniowego zmniejszania i zapobiegania zanieczyszczeniom powietrza, łącznie z transgranicznym zanieczyszczaniem powietrza na dalekie odległości,
- Ramowa Konwencja Narodów Zjednoczonych w sprawie zmian klimatu (Rio de Janeiro, 1992), której głównym celem jest zapobieganie dalszym zmianom klimatu globalnego, ze szczególnym uwzględnieniem długoterminowego jego ocieplania na skutek wzrostu stężenia gazów cieplarnianych w atmosferze oraz Protokół z Kioto (1998) stanowiący uzupełnienie Konwencji klimatycznej,
- Konwencja o dostępie do informacji, udziale społeczeństwa w podejmowaniu decyzji oraz dostępie do sprawiedliwości w sprawach dotyczących środowiska, sporządzona w Aarhus dnia 25 czerwca 1998 r. (Dz. U. z 2003 r. Nr 78 poz. 706), której podstawowym celem jest ochrona prawa każdej osoby do życia w środowisku odpowiednim dla jej zdrowia. Dla osiągnięcia celu w Konwencji określono działania w trzech obszarach dotyczących: zapewnienia społeczeństwu przez władze publiczne dostępu do informacji dotyczących środowiska, ułatwienia udziału społeczeństwa w podejmowaniu decyzji mających wpływ na środowisko, rozszerzenia warunków dostępu do wymiaru sprawiedliwości w sprawach dotyczących środowiska,
- Europejska Konwencja Krajobrazowa sporządzona we Florencji w 2000 roku ma na celu ochronę różnorodności krajobrazów europejskich, zarówno naturalnych, jak i kulturowych, a także racjonalne zagospodarowanie i planowanie krajobrazu,
- Europejska Konwencja o ochronie dziedzictwa archeologicznego sporządzona w La Valetta dnia 16 stycznia 1992 r., zwana Konwencją Maltańską, której celem jest ochrona dziedzictwa archeologicznego jako źródła zbiorowej pamięci europejskiej i jako instrumentu dla badań historycznych i naukowych.

Akcesja Polski do Unii Europejskiej nałożyła na Polskę nowe obowiązki, wynikające z konieczności dostosowania prawa polskiego do regulacji unijnych. Ochrona środowiska wraz z Traktatem z Maastricht (1991) włączona została przez Wspólnoty Europejskie do spisu ich stałych zadań, dla

których określono cele działań zapobiegawczych i regulujących. Obecnie prawo Unii Europejskiej regulujące ochronę środowiska liczy sobie kilkaset aktów prawnych, obejmujących dyrektywy, rozporządzenia, decyzje i zalecenia. Do priorytetów Unii Europejskiej w dziedzinie ochrony środowiska zaliczyć należy m.in. przeciwdziałanie zmianom klimatu, ochronę różnorodności biologicznej, ograniczenie wpływu zanieczyszczenia na zdrowie, a także lepsze wykorzystanie zasobów naturalnych.

Do dokumentów ustanowionych na szczeblu wspólnotowym, formułujących cele ochrony środowiska, istotne z punktu widzenia omawianego projektu planu, zaliczyć można:

- Dyrektywę 2001/42/WE Parlamentu Europejskiego i Rady z dnia 27 czerwca 2001 r. w sprawie oceny wpływu niektórych planów i programów na środowisko, której celem jest zapewnienie wysokiego poziomu ochrony środowiska i przyczynienie się do uwzględniania aspektów środowiskowych w przygotowaniu i przyjmowaniu planów i programów w celu wspierania stałego rozwoju, poprzez zapewnienie, że zgodnie z niniejszą dyrektywą dokonywana jest ocena wpływu na środowisko niektórych planów i programów, które potencjalnie mogą powodować znaczący wpływ na środowisko,
- Dyrektywa 2000/60/WE Parlamentu Europejskiego i Rady z dnia 23 października 2000 r. ustanawiająca ramy wspólnotowego działania w dziedzinie polityki wodnej, której celem jest ustalenie ram dla ochrony śródlądowych wód powierzchniowych, wód przejściowych, wód przybrzeżnych oraz wód podziemnych,
- Dyrektywa 2006/118/WE Parlamentu Europejskiego i Rady z dnia 12 grudnia 2006 r. w sprawie ochrony wód podziemnych przed zanieczyszczeniem i pogorszeniem ich stanu, która ustanawia szczególne środki, określone w art. 17 ust. 1 i 2 dyrektywy 2000/60/WE, w celu zapobiegania i ochrony przed zanieczyszczeniem wód podziemnych,
- Dyrektywa Parlamentu Europejskiego i Rady 2008/50/WE z dnia 21 maja 2008 r. w sprawie jakości powietrza i czystszej jakości powietrza dla Europy, która ma na celu m.in. utrzymanie jakości powietrza, tam gdzie jest ona dobra, oraz jej poprawę w pozostałych przypadkach.

Projekt planu respektuje zasady ochrony środowiska ustanowione na szczeblu międzynarodowym i wspólnotowym poprzez wprowadzenie odpowiednich zapisów określających zasady ochrony środowiska i przyrody.

W odniesieniu do ustanowionego w Konwencji Genewskiej i Dyrektywie UE z dnia 21 maja 2008 r. celu ochrony człowieka i jego środowiska przed zanieczyszczeniem powietrza, w projekcie planu ustalono w zakresie instalacji, w których następuje spalanie paliw dla celów grzewczych, stosowanie ograniczeń lub zakazów zgodnie z przepisami odrębnymi, tj. zgodnie z ustaleniami uchwały Nr XXXIX/941/17 Sejmiku Województwa Wielkopolskiego z dnia 18 grudnia 2017 r. w sprawie wprowadzenia, na obszarze województwa wielkopolskiego, ograniczeń lub zakazów w zakresie eksploatacji instalacji, w których następuje spalanie paliw.

W myśl Europejskiej Konwencji Krajobrazowej sporządzonej we Florencji dnia 20 października 2000 r. (Dz. U. z 2006 r. Nr 14, poz. 98), której celem jest promowanie ochrony, gospodarki i planowania krajobrazu oraz organizowanie współpracy europejskiej w tym zakresie, opartej na wymianie doświadczeń, specjalistów i tworzeniu dobrej praktyki krajobrazowej, krajobraz jest ważnym elementem życia ludzi zamieszkujących w miastach i na wsiach, na obszarach zdegradowanych, pospolitych, jak również odznaczających się wyjątkowym pięknem. Ustalenia Konwencji wskazują na konieczność prowadzenia działań na rzecz zachowania i utrzymania ważnych lub charakterystycznych cech krajobrazu tak, aby ukierunkować i harmonizować zmiany, które wynikają z procesów społecznych, gospodarczych i środowiskowych. W celu realizacji zapisów Konwencji podejmuje się działania zmierzające m.in. do: prawnego uznania krajobrazów jako istotnego komponentu otoczenia ludzi, ustanowienia procedur udziału społeczeństwa w procesach planowania i zarządzania krajobrazem, jak również uwzględniania kwestii krajobrazowych we wszelkich działaniach związanych z zarządzaniem przestrzenią.

Respektując zapisy Konwencji Krajobrazowej w projekcie planu zawarto ustalenia dotyczące zasad ochrony i kształtowania ładu przestrzennego i krajobrazu. W projekcie ustala się lokalizację budynków i wiat w obszarze ograniczonym przez nieprzekraczalne linie zabudowy, określa się maksymalne wielkości poszczególnych parametrów zabudowy, w tym maksymalną powierzchnię zabudowy w odniesieniu do powierzchni działki, wysokość budynków i geometrię dachów, a także

kolorystykę materiałów do pokrycia dachów stromych budynków. Ponadto ustala się zasady lokalizacji urządzeń reklamowych i ogrodzeń, w celu ograniczenia możliwości realizacji urządzeń i obiektów wpływających ujemnie na krajobraz.

W odniesieniu do ustanowionego w Konwencji Maltańskiej celu ochrony dziedzictwa archeologicznego w projekcie planu, w strefach ochrony konserwatorskiej stanowisk archeologicznych, ujętych w gminnej ewidencji zabytków pod nr AZP 52-25/79 oraz pod nr AZP 52-25/170, oznaczonych na rysunku planu, ustala się nakaz prowadzenia badań archeologicznych podczas prac ziemnych przy realizacji inwestycji związanych z zabudowaniem i zagospodarowaniem terenu, zgodnie z przepisami odrębnymi w zakresie ochrony zabytków.

Cele ustanowione na szczeblu międzynarodowym i wspólnotowym zostały przeniesione do krajowych i lokalnych dokumentów i na ich podstawie są realizowane. Odpowiednie odniesienia są obecne w ustawodawstwie krajowym. Zgodnie z art. 14 ustawy z dnia 27 kwietnia 2001 r. Prawo ochrony środowiska, polityka ochrony środowiska jest prowadzona na podstawie strategii rozwoju, programów i dokumentów programowych, o których mowa w ustawie z dnia 6 grudnia 2006 r. o zasadach prowadzenia polityki rozwoju. Polityka ochrony środowiska jest prowadzona również za pomocą wojewódzkich, powiatowych i gminnych programów ochrony środowiska.

Istotne z punktu widzenia opracowywanego dokumentu są: Polityka ekologiczna państwa 2030 – strategia rozwoju w obszarze środowiska i gospodarki wodnej, Plan gospodarowania wodami na obszarze dorzecza Odry, jak również Program ochrony powietrza dla strefy wielkopolskiej.

#### Polityka ekologiczna państwa 2030 – strategia rozwoju w obszarze środowiska i gospodarki wodnej (PEP2030)

W systemie dokumentów strategicznych PEP2030 stanowi doprecyzowanie i operacjonalizację zapisów SOR. W związku z powyższym, cel główny PEP2030, tj. Rozwój potencjału środowiska na rzecz obywateli i przedsiębiorców, został przeniesiony wprost ze Strategii na rzecz Odpowiedzialnego Rozwoju do roku 2020 (z perspektywą do 2030 r.). Cele szczegółowe PEP2030 zostały określone w odpowiedzi na zidentyfikowane w diagnozie najważniejsze trendy w obszarze środowiska, w sposób umożliwiający zharmonizowanie kwestii związanych z ochroną środowiska z potrzebami gospodarczymi i społecznymi. Kierunki interwencji obejmują wszystkie obszary tematyczne polityki ochrony środowiska. Stanowią wiązki działań i projektów strategicznych przyczyniających się do realizacji celów szczegółowych PEP2030:

1. Środowisko i zdrowie. Poprawa jakości środowiska i bezpieczeństwa ekologicznego:
  - Zrównoważone gospodarowanie wodami, w tym zapewnienie dostępu do czystej wody dla społeczeństwa i gospodarki oraz osiągnięcie dobrego stanu wód;
  - Likwidacja źródeł emisji zanieczyszczeń do powietrza lub istotne zmniejszenie ich oddziaływania;
  - Ochrona powierzchni ziemi, w tym gleb;
  - Przeciwdziałanie zagrożeniom środowiska oraz zapewnienie bezpieczeństwa biologicznego, jądrowego i ochrony radiologicznej.
2. Środowisko i gospodarka. Zrównoważone gospodarowanie zasobami środowiska:
  - Zarządzanie zasobami dziedzictwa przyrodniczego i kulturowego, w tym ochrona i poprawa stanu różnorodności biologicznej i krajobrazu;
  - Wspieranie wielofunkcyjnej i trwale zrównoważonej gospodarki leśnej;
  - Gospodarka odpadami w kierunku gospodarki o obiegu zamkniętym;
  - Zarządzanie zasobami geologicznymi poprzez opracowanie i wdrożenie polityki surowcowej państwa;
  - Wspieranie wdrażania ekoinnowacji oraz upowszechnianie najlepszych dostępnych technik BAT.
3. Środowisko i klimat. Łagodzenie zmian klimatu i adaptacja do nich oraz zarządzanie ryzykiem klęsk żywiołowych:
  - Przeciwdziałanie zmianom klimatu;
  - Adaptacja do zmian klimatu i zarządzanie ryzykiem klęsk żywiołowych.

W odniesieniu do wyżej wymienionych celów PEP2030 w projekcie planu ustalono:

- w celu zapewnienia zrównoważonego gospodarowania wodami – zaopatrzenie w wodę z sieci wodociągowej;
- w celu zmniejszenia oddziaływania źródeł emisji zanieczyszczeń do powietrza – w zakresie eksploatacji instalacji, w których następuje spalanie paliw dla celów grzewczych ustala się stosowanie ograniczeń i zakazów zgodnie z przepisami odrębnymi;
- w celu ochrony powierzchni ziemi – ustalono maksymalną powierzchnię zabudowy działki budowlanej, jak również ustalono minimalną powierzchnię terenu biologicznie czynnego na każdej działce budowlanej;
- w celu przeciwdziałaniu zagrożeniom środowiska – zakazuje się lokalizacji przedsięwzięć mogących znacząco oddziaływać na środowisko, w rozumieniu przepisów odrębnych, tj. rozporządzenia Rady Ministrów z dnia 10 września 2019 r. w sprawie przedsięwzięć mogących znacząco oddziaływać na środowisko (Dz. U. z 2019 r. poz. 1839), z wyjątkiem inwestycji celu publicznego z zakresu infrastruktury technicznej.

#### Plan gospodarowania wodami na obszarze dorzecza Odry

Istotnym dokumentem na poziomie krajowym, dotyczącym ochrony wód, jest Plan gospodarowania wodami na obszarze dorzecza Odry, przyjęty rozporządzeniem Rady Ministrów z dnia 18 października 2016 r. (Dz. U. z 2016 r. poz. 1967), w którym zapisano cele środowiskowe dla poszczególnych jednolitych części wód powierzchniowych (JCWP) i podziemnych (JCWPd).

Wyznaczając cele środowiskowe dla poszczególnych JCWP brano ponadto pod uwagę ocenę stanu lub potencjału ekologicznego i stanu chemicznego dokonaną na podstawie dostępnych danych monitoringowych z lat 2010-2012 (w przypadku rzek) lub 2010-2013 (w przypadku jezior).

Obszary objęte projektem planu zlokalizowane są w granicach silnie zmienionej jednolitej części wód powierzchniowych (JCWP) rzecznych Sama do Kanału Lubosińskiego (RW600025187249), na obszarze dorzecza Odry, w regionie wodnym Warty. Zgodnie z Planem gospodarowania wodami na obszarze dorzecza Odry, przyjętym rozporządzeniem Rady Ministrów z dnia 18 października 2016 r., celem środowiskowym dla JCWP Sama do Kanału Lubosińskiego w zakresie potencjału ekologicznego jest dobry potencjał ekologiczny, natomiast w zakresie stanu chemicznego jest dobry stan chemiczny. Celem środowiskowym w zakresie elementów hydromorfologicznych jest dobry stan (II klasa). Ponadto dla osiągnięcia celów środowiskowych istotne jest umożliwienie swobodnej migracji organizmów wodnych przez zachowanie lub przywrócenie ciągłości ekologicznej cieków. Osiągnięcie celów środowiskowych dla JCWP Sama do Kanału Lubosińskiego jest zagrożone. W zlewni JCWP występuje presja komunalna. W programie działań zaplanowano działania podstawowe, obejmujące uporządkowanie gospodarki ściekowej, które są wystarczające, aby zredukować tę presję w zakresie wystarczającym dla osiągnięcia dobrego stanu.

Celem środowiskowym dla JCWPd jest dobry stan ilościowy i chemiczny, charakteryzowany wartościami wskaźników zgodnie z rozporządzeniem o ocenie wód podziemnych. Stan ilościowy obrazuje wpływ poboru wody na części wód podziemnych. Natomiast stan chemiczny odnosi się do parametrów fizykochemicznych wód podziemnych (zarówno traktowanych jako zanieczyszczenia, jak i skażenie). Zgodnie z metodyką wyznaczania celów środowiskowych w latach 2012-2013, w sytuacji, gdy JCWPd zidentyfikowano jako niezagrożone nieosiągnięciem celów środowiskowych, celem dla wód jest dobry stan chemiczny i ilościowy. Cel ten został określony przy pomocy kryteriów charakteryzujących dobry stan chemiczny lub ilościowy zgodnie z rozporządzeniem o ocenie wód podziemnych. Natomiast dla JCWPd zagrożonych nieosiągnięciem celów środowiskowych, ale będących zgodnie z oceną stanu na 2012 r. w stanie dobrym, brakowało podstaw do wskazania przesłanek do ustalenia odstępstw. Celem środowiskowym jest dobry stan chemiczny i ilościowy, zidentyfikowany przy pomocy parametrów cechujących dobry stan chemiczny i ilościowy. W przypadku JCWPd, które zostały zidentyfikowane jako zagrożone i będące w stanie słabym zgodnie z oceną stanu na 2012 r., wykonano wstępną procedurę włączeń, czyli ustalenia odstępstw od celów środowiskowych. Wstępnie zaproponowano odstępstwa od celów środowiskowych w postaci przedłużenia terminu osiągnięcia celów oraz ustalenie mniej rygorystycznych celów, które powinny zostać ostatecznie potwierdzone analizami presji i wpływów.

Obszar opracowania projektu planu zlokalizowany jest w granicach JCWPd nr 60 (GW600060). Zgodnie z „Planem”, celem środowiskowym dla ww. JCWPd w zakresie stanu chemicznego jest dobry stan chemiczny, natomiast celem środowiskowym w zakresie stanu ilościowego jest dobry stan ilościowy. Osiągnięcie celów środowiskowych dla JCWPd nr 60 nie jest zagrożone.

W projekcie planu zawarto ustalenia dotyczące zaopatrzenia w wodę z sieci wodociągowej oraz odprowadzania ścieków do sieci kanalizacji sanitarnej. W projekcie planu nie dopuszcza się lokalizacji zbiorników bezodpływowych, ani przydomowych oczyszczalni ścieków, dzięki czemu wyeliminowane zostanie prawdopodobieństwo zanieczyszczenia wód podziemnych. Ponadto ustalono minimalny udział powierzchni biologicznie czynnej na każdym terenie, co pozwoli na przenikanie wód opadowych i roztopowych w głąb profilu glebowego i zasilanie wód podziemnych. Mając na uwadze powyższe zakłada się, że wprowadzone w projekcie planu ustalenia nie przyczynią się do pogorszenia jakości wód na omawianym terenie i nie spowodują nieosiągnięcia celów środowiskowych zawartych w „Planie gospodarczego wodami na obszarze dorzecza Odry”.

#### Program ochrony powietrza dla strefy wielkopolskiej

Projekt planu uwzględnia działania naprawcze zawarte w Programie ochrony powietrza dla strefy wielkopolskiej, przyjętym Uchwałą Nr XXI/391/20 Sejmiku Województwa Wielkopolskiego z dnia 13 lipca 2020 r. (Dz. Urz. Woj. Wielkopolskiego z 2020 r., poz. 5954). Do działań naprawczych zawartych w „Programie” należą:

- Ograniczenie emisji z ogrzewania indywidualnego w komunalnym zasobie mieszkaniowym i budynkach użyteczności publicznej w gminach strefy wielkopolskiej.
- Zachęty finansowe na modernizację budynków mieszkalnych oraz na wymianę kotłów, pieców i palenisk w gminach strefy wielkopolskiej.
- Inwentaryzacja źródeł ogrzewania indywidualnego na terenie gmin.
- Kontrola realizacji uchwały ograniczającej stosowanie paliw stałych.
- Termomodernizacja budynków mieszkalnych i użyteczności publicznej.
- Obniżenie emisji komunikacyjnej poprzez regularne utrzymywanie czystości ulic oraz zakaz używania spalinowych i elektrycznych dmuchaw do liści w gminach miejskich i miastach w gminach miejsko-wiejskich.
- Ochrona i zwiększanie udziału zieleni w przestrzeni gmin miejskich strefy wielkopolskiej.
- Edukacja ekologiczna.
- Zapisy w planach zagospodarowania przestrzennego.

Odnosząc się do ww. działań naprawczych, w projekcie planu w zakresie instalacji, w których następuje spalanie paliw dla celów grzewczych, ustala się stosowanie ograniczeń lub zakazów zgodnie z przepisami odrębnymi, tj. zgodnie z ustaleniami uchwały Nr XXXIX/941/17 Sejmiku Województwa Wielkopolskiego z dnia 18 grudnia 2017 r. w sprawie wprowadzenia, na obszarze województwa wielkopolskiego, ograniczeń lub zakazów w zakresie eksploatacji instalacji, w których następuje spalanie paliw.

## **6. Przewidywane oddziaływanie ustaleń projektu planu na środowisko**

### **6.1. Oddziaływanie na powierzchnię ziemi**

Oddziaływanie skutków realizacji ustaleń projektu planu na powierzchnię ziemi będzie miało charakter długoterminowy i związane będzie z realizacją zabudowy oraz zagospodarowaniem terenów komunikacji. Lokalizacja budynków i utwardzenie gruntu wokół nich spowoduje usunięcie wierzchniej warstwy gleby oraz uszczelnienie fragmentów powierzchni biologicznie czynnej w granicach dotychczas niezainwestowanych działek. Podobnie budowa dróg będzie wymagała zajęcia powierzchniowego terenu i uszczelnienia go zgodnie z technologią budowy obiektów komunikacyjnych. Co więcej istnieje możliwość wystąpienia zmian w ukształtowaniu terenu, obejmujących między innymi wykonanie wykopów, nasypów i wyrównania powierzchni ziemi.



Zmiany w ukształtowaniu terenu oraz strukturze gruntu wystąpią również w przypadku wykonywania robót budowlanych w zakresie obiektów i urządzeń infrastruktury technicznej. Na skutek prowadzenia prac budowlanych mogą nastąpić zmiany we właściwościach fizycznych i chemicznych podłoża, jak również przekształcenie powierzchni ziemi o charakterze lokalnym i krótkoterminowym, związane z wykonaniem wykopów.

W celu zminimalizowania negatywnego wpływu planowanych inwestycji na środowisko w projekcie planu ograniczono wielkość powierzchni zabudowy w stosunku do powierzchni działki, jak również ustalono minimalny udział powierzchni terenu biologicznie czynnego na działce w ramach poszczególnych terenów. Ponadto wyznacza się teren zieleni izolacyjnej oraz teren zieleni izolacyjnej i wód powierzchniowych, w ramach których ustala się zakaz lokalizacji budynków. Dzięki powyższym zapisom znaczna powierzchnia obszarów objętych opracowaniem pozostanie czynna przyrodniczo, gdyż będzie stanowiła tereny nieutwardzone. Realizując miejsca parkingowe na terenie działki zaleca się w miarę możliwości zastosowanie nawierzchni z elementów ażurowych lub w formie nawierzchni trawiastej lub innych nawierzchni przepuszczających wodę w celu ograniczenia do minimum uszczelnienia terenu.

Podczas realizacji dopuszczonych w projekcie planu przedsięwzięć zaleca się zagospodarowanie nadmiaru mas ziemnych pozyskanych podczas prac w obrębie terenu lub usuwanie ich zgodnie z przepisami odrębnymi, tj. ustawą z dnia 27 kwietnia 2001 r. Prawo ochrony środowiska oraz ustawą z dnia 3 lutego 1995 r. o ochronie gruntów rolnych i leśnych. W przypadku zanieczyszczenia gleby lub ziemi konieczne jest przeprowadzenie rekultywacji, zgodnie z przepisami odrębnymi, tj. ustawą z dnia 3 lutego 1995 r. o ochronie gruntów rolnych i leśnych oraz ustawą z dnia 13 kwietnia 2007 r. o zapobieganiu szkodom w środowisku i ich naprawie.

Potencjalnym zagrożeniem dla powierzchni ziemi jest ewentualne, niewłaściwe gromadzenie odpadów stałych w obrębie działek budowlanych, do czasu ich odbioru i wywieżenia do Punktu Selektywnego Zbierania Odpadów Komunalnych lub na składowisko. Na etapie funkcjonowania inwestycji odpady należy gromadzić w sposób selektywny w miejscach do tego przeznaczonych na terenie działki budowlanej. Dalsze ich zagospodarowanie nastąpi zgodnie z regulaminem utrzymania czystości i porządku na terenie gminy Tarnowo Podgórne oraz zgodnie z przepisami odrębnymi, tj. ustawą z dnia 14 grudnia 2012 r. o odpadach, które zapewniają ochronę powierzchni ziemi przed skażeniem.

## **6.2. Oddziaływanie na krajobraz**

Przewiduje się, że w granicach projektowanych terenów przeznaczonych pod zabudowę nastąpi trwałe przekształcenie krajobrazu związane z lokalizacją inwestycji. Należy jednak zaznaczyć, że w projekcie planu formę i gabaryty nowych budynków określono w nawiązaniu do zabudowy istniejącej w sąsiedztwie, z tego względu nie będą one dominować w krajobrazie. Odbiór wizualny poszczególnych fragmentów omawianej przestrzeni będzie miał charakter subiektywny i będzie zależny od zastosowanych form architektonicznych.

Projekt planu formułując parametry i wskaźniki kształtowania zabudowy oraz zagospodarowania terenu zapewnia ochronę i właściwe kształtowanie krajobrazu. Pozytywnie na walory krajobrazowe wpłyną zapisy projektu planu w zakresie zasad ochrony i kształtowania ładu przestrzennego, w tym ustalenie lokalizacji budynków i wiat w obszarze ograniczonym przez nieprzekraczalne linie zabudowy, określenie maksymalnych wysokości budynków, geometrii dachów, a także kolorystyki materiałów do pokrycia dachów stromych budynków. Co więcej ustalono zasady lokalizacji i parametry ogrodzeń oraz tablic i urządzeń reklamowych. Powyższe zapisy wyeliminują możliwość wznoszenia obiektów i instalowania urządzeń powodujących ujemne oddziaływanie na krajobraz.

Istotnym elementem kompozycji urbanistycznej wpływającym na charakter i wygląd danej przestrzeni jest zieleń. W projekcie planu wyznacza się teren zieleni izolacyjnej oraz teren zieleni izolacyjnej i wód powierzchniowych, w ramach których ustala się zakaz lokalizacji budynków oraz lokalizację zieleni izolacyjnej rozumianej jako drzewa i krzewy liściaste i iglaste posadzone w zwartych szpalerach. Ponadto ustala się zachowanie minimalnego udziału powierzchni biologicznie czynnej na działce budowlanej, zróżnicowanego w zależności od rodzaju terenu. Prognozuje się, że wprowadzenie nasadzeń roślinności towarzyszącej zabudowie i terenom komunikacji pozwoli na zwiększenie atrakcyjności krajobrazu oraz wpłynie pozytywnie na estetykę nowo zainwestowanych terenów.

### 6.3. Oddziaływanie na powietrze

Na etapie realizacji dopuszczonych w projekcie planu inwestycji wpływ na stan czystości powietrza będzie miała emisja zanieczyszczeń gazowych i pyłowych, o charakterze nieorganizowanym, związana z robotami budowlanymi. Zagrożeniem jakości powietrza będą prace przy użyciu specjalistycznego sprzętu budowlanego, transport i przeładunek materiałów budowlanych. Wpływ na skalę emisji będą miały warunki atmosferyczne, takie jak: wilgotność powietrza, częstość, wielkość i rodzaj opadów, temperatura powietrza, siła i częstość występowania wiatrów. Wyżej wymienione oddziaływania będą miały charakter krótkoterminowy i wystąpią jedynie w fazie realizacji inwestycji. Lokalizacja nowej zabudowy wiązać się będzie z powstaniem nowych źródeł emisji zanieczyszczeń gazowych i pyłowych, obejmujących instalacje grzewcze, z których emitowane są zanieczyszczenia powstające na skutek spalania paliw ( $\text{SO}_2$ ,  $\text{NO}_2$ ,  $\text{CO}$ ,  $\text{CO}_2$ , pyły). W celu zminimalizowania negatywnego wpływu planowanych przedsięwzięć, w projekcie planu w zakresie instalacji, w których następuje spalanie paliw dla celów grzewczych, ustala się stosowanie ograniczeń lub zakazów zgodnie z przepisami odrębnymi, tj. Uchwałą Nr XXXIX/941/17 Sejmiku Województwa Wielkopolskiego z dnia 18 grudnia 2017 r.

W projekcie planu ustala się zaopatrzenie w energię elektryczną z sieci elektroenergetycznej, z dopuszczeniem stosowania odnawialnych źródeł energii o mocy nieprzekraczającej mocy mikroinstalacji, zgodnie z przepisami odrębnymi. Przewiduje się, że na obszarze opracowania montowane będą urządzenia fotowoltaiczne. Wpływ funkcjonowania instalacji wytwarzających energię z alternatywnych źródeł energii o mocy mikroinstalacji w sensie makroskalowym (regionalnym) będzie pozytywny. Ich funkcjonowanie przyczyni się do zmniejszenia zapotrzebowania na konwencjonalne źródła energii, co w efekcie wpłynie na poprawę stanu powietrza atmosferycznego.

Dodatkowy wpływ na stan czystości powietrza będzie wywierać emisja spalin z pojazdów poruszających się drogami znajdującymi się w granicach opracowania oraz jego sąsiedztwie. Podstawowymi zanieczyszczeniami charakterystycznymi dla komunikacji samochodowej są: tlenki azotu ( $\text{NO}_x$ ), powstające podczas spalania paliw w silnikach, związki ołowiu powstające podczas spalania benzyn etylizowanych, tlenki siarki ( $\text{SO}_x$ ), z przewagą dwutlenku siarki ( $\text{SO}_2$ ), powstające podczas spalania oleju napędowego oraz węglowodory związane z pracą silników wykorzystujących jako paliwo gaz LPG. Na ilość emitowanych przez pojazdy zanieczyszczeń mają wpływ takie czynniki, jak: rodzaj spalanej paliwa, rozwiązania konstrukcyjne silnika i układu paliwowego, pojemność silnika, moc i związane z nimi zużycie paliwa, konstrukcja układu wydechowego (katalizator), stan techniczny silnika i innych podzespołów, prędkość jazdy, technika jazdy, płynność jazdy. Wpływ na skalę emisji będą miały również aktualne warunki atmosferyczne. W związku z tak dużą ilością zmiennych dokładne oszacowanie ilości wprowadzanych do powietrza substancji nie jest możliwe. Przewiduje się jednak, że w związku z powstaniem nowego zainwestowania, przede wszystkim na obszarze „A”, ruch samochodowy ulegnie zwiększeniu, co wpłynie na zanieczyszczenie powietrza związkami pochodzącymi ze spalania paliw napędowych oraz pyłem.

Ocenia się, że wyżej opisane oddziaływanie na powietrze w przypadku ruchu komunikacyjnego będzie miało charakter bezpośredni, długoterminowy i zmienny w ciągu doby, natomiast w odniesieniu do emisji z urządzeń grzewczych – charakter sezonowy.

Na etapie planowania inwestycji zaleca się projektowanie linii zabudowy z uwzględnieniem głównych kierunków panujących wiatrów, w taki sposób, aby zapewnić „przewietrzanie” terenów, jak również projektowanie możliwie największych powierzchni terenów zieleni. Roślinność będzie miała duże znaczenie przy oczyszczaniu powietrza z pyłów i kurzu, poprzez gromadzenie ich na powierzchni liści oraz jednoczesnej produkcji tlenu.

### 6.4. Oddziaływanie na klimat

Prognozuje się, że inwestycje dopuszczone do realizacji na obszarze opracowania nie spowodują znaczącej modyfikacji warunków klimatu lokalnego. Należy spodziewać się, że emisja ciepła do atmosfery na skutek realizacji projektowanych inwestycji ograniczy się do obszarów podlegających przekształceniu, a zatem nie spowoduje zmian klimatu na większą skalę.

W celu zapewnienia równowagi dla lokalnego mikroklimatu w projekcie planu ograniczono maksymalną powierzchnię zabudowy działek budowlanych oraz ustalono minimalny udział

powierzchni terenu biologicznie czynnego na każdej działce budowlanej, co zminimalizuje negatywne oddziaływanie mogące wynikać ze wzrostu powierzchni utwardzonych. Co więcej wyznacza się teren zieleni izolacyjnej oraz teren zieleni izolacyjnej i wód. Zieleń izolacyjna wraz z roślinnością towarzyszącą zabudowie i terenom komunikacji będzie odpowiadała za pochłanianie gazów cieplarnianych emitowanych przez źródła grzewcze budynków oraz ruch komunikacyjny.

Zgodnie ze „Strategicznym planem adaptacji dla sektorów i obszarów wrażliwych na zmiany klimatu do roku 2020 z perspektywą do roku 2030”, wykonanym przez Ministerstwo Środowiska sektor budownictwa jest szczególnie wrażliwy na kilka elementów klimatu, zwłaszcza na wiatry i opady. Oddziaływanie tych czynników klimatycznych powinno znaleźć swoje odbicie w zakresie projektowania zarówno posadowienia, jak i konstrukcji niosącej budowli. Oddziaływanie deszczy jest szczególnie ważne w odniesieniu do problemu sprawności sieci kanalizacyjnych oraz występowania osuwisk skarp. Prognozy odnośnie wiatrów wskazują na nasilanie się zjawisk takich jak trąby powietrzne lub huragany, aczkolwiek trudno jest określić strefy szczególnie zagrożone tym zjawiskiem. Zwrócić należy uwagę na dużą dynamikę zmian warunków klimatycznych, które mogą negatywnie wpływać zarówno na wykonawstwo robót, jak i na właściwości wyrobów budowlanych w tym ich trwałość.

## **6.5. Oddziaływanie na wody**

Zgodnie z przepisami art. 198 ustawy z dnia 20 lipca 2017 r. Prawo wodne, przy planowaniu, wykonywaniu oraz utrzymywaniu urządzeń melioracji wodnych, podstawowych i szczegółowych, należy kierować się potrzebą zachowania zróżnicowanych biocenoz polnych i łąkowych, koniecznością osiągnięcia dobrego stanu wód oraz koniecznością osiągnięcia celów środowiskowych dla jednolitych części wód powierzchniowych. Należy podkreślić, że prawidłowe funkcjonowanie systemu melioracyjnego ma szczególne znaczenie w przypadku wystąpienia deszczy nawalnych na terenach, na których postępuje wzrost udziału powierzchni utwardzonych. Skuteczne odprowadzanie nadmiaru wody przez urządzenia melioracyjne pozwoli na uniknięcie lokalnych podtopień. Realizacja ustaleń projektu planu nie będzie w bezpośredni sposób ingerować w przepływający wzdłuż południowo-zachodniej granicy obszaru „A” rów melioracyjny. Zgodnie z ustaleniami projektu planu w jego sąsiedztwie wyznaczono teren zieleni izolacyjnej i wód powierzchniowych, w ramach którego zakazuje się lokalizacji budynków oraz ustala się zachowanie cieku wodnego jako otwartego. W związku z powyższym realizacja zapisów projektowanego dokumentu przyczyni się do ochrony istniejącego cieku wodnego. Nie zostanie naruszona jego obecna charakterystyka oraz towarzysząca im roślinność, pełniąca funkcję oczyszczającą wobec spływających wód opadowych.

W kontekście istniejącego cieku wodnego istotnym problemem występującym na obszarze „A” jest wysoki poziom zalegania wód podziemnych. Zgodnie z informacjami zawartymi na Mapie Hydrograficznej Polski na tym obszarze należy spodziewać się zalegania I poziomu wód gruntowych na głębokości ok. 1,0 m p.p.t. Z tego względu, w czasie intensywnych opadów, istnieje ryzyko wystąpienia lokalnych podtopień. W związku z istniejącymi uwarunkowaniami, tj. wysokim poziomem wód gruntowych, a także możliwością okresowego zalegania wód, bądź zalewania wodami opadowymi i roztopowymi, sposób posadowienia budynków na terenie 1MN należy uzależnić od warunków gruntowych i poziomu wód gruntowych. W przypadku lokalizacji zabudowy, w tym kondygnacji podziemnych, należy zastosować odpowiednie środki techniczne i technologiczne, takie jak: odpowiednie dobranie i wykonanie izolacji przeciwwodnych w podziemnej części budynków, zastosowanie środków zwiększających wodoszczelność i obniżających nasiąkliwość betonu.

Dla wyznaczonych w projekcie planu terenów zabudowy ustala się zaopatrzenie w wodę z sieci wodociągowej oraz odprowadzanie ścieków do sieci kanalizacji sanitarnej. Przedmiotowe tereny są wyposażone w sieć wodociągową i kanalizacji sanitarnej, zatem nie będzie możliwości prowadzenia nieodpowiedniej gospodarki wodno-ściekowej.

Na skutek realizacji planowanej zabudowy oraz dróg nastąpi uszczelnienie gruntu poprzez obiekty budowlane oraz towarzyszące im powierzchnie utwardzone, co będzie skutkowało pozbawieniem go naturalnych zdolności filtracyjnych i ograniczeniem spływu wód opadowych i roztopowych. Według ustaleń § 28 ww. rozporządzenia działka budowlana, na której sytuowane są budynki, powinna być wyposażona w kanalizację umożliwiającą odprowadzenie wód opadowych do sieci kanalizacji deszczowej lub ogólnospławnej. W przypadku budynków niskich lub budynków, dla których nie ma

możliwości przyłączenia do sieci kanalizacji deszczowej lub ogólnospławnej, dopuszcza się odprowadzenie wód opadowych na własny teren nieutwardzony, do dołów chłonnych lub do zbiorników retencyjnych. Zgodnie z § 8 pkt 1 ww. rozporządzenia budynki niskie to budynki do 12 m włącznie nad poziomem terenu lub budynki mieszkalne o wysokości do 4 kondygnacji nadziemnych włącznie. Na przedmiotowych terenach nie funkcjonuje sieć kanalizacji deszczowej, zatem zagospodarowanie wód opadowych i roztopowych będzie odbywać się w granicach nieruchomości. Należy zaznaczyć, że taki sposób zagospodarowania wód opadowych i roztopowych jest najkorzystniejszy ze środowiskowego punktu widzenia, z uwagi na spowolnienie tempa spływu od odbiornika oraz naturalne oczyszczanie wód opadowych na miejscu, przed odprowadzeniem do odbiornika, poprzez spływ przez powierzchnie zadarnione. Zaleca się zastosowanie rozwiązań opóźniających spływ wód opadowych z terenu inwestycji, w szczególności zbiorniki na deszczówkę, np. beczki, studnie chłonne, oczka wodne czy wykorzystywanie naturalnego ukształtowania terenu, zielone dachy. Realizacja ww. rozwiązań przyczyni się do zatrzymania wód opadowych i roztopowych w granicach przedmiotowych działek i ustabilizowania poziomu wód gruntowych.

Stabilizując na poziom wód gruntowych wpłynie również określenie maksymalnej wielkości powierzchni zabudowy w odniesieniu do powierzchni działki oraz zachowanie minimalnego udziału powierzchni biologicznie czynnej działki budowlanej w ramach poszczególnych terenów, co pozwoli na przenikanie wód opadowych i roztopowych w głąb profilu glebowego i zasilanie wód podziemnych. Ponadto wyznaczenie terenów zieleni izolacyjnej wpłynie stabilizując na poziom wód gruntowych, z uwagi na zdolności retencyjne drzew i krzewów. Realizując miejsca postojowe na terenie działki budowlanej zaleca się stosowanie nawierzchni trawiastych, z elementów ażurowych lub innych nawierzchni przepuszczających wodę w celu ograniczenia do minimum uszczelnienie terenu.

W celu zminimalizowania ryzyka wystąpienia potencjalnego zanieczyszczenia środowiska gruntowo-wodnego w fazie realizacji inwestycji, wykonawca powinien odizolować zaplecze budowlane od gruntu i wód gruntowych. Miejsce składowania materiałów budowlanych należy odpowiednio uszczelnić i zabezpieczyć za pomocą geosyntetyków, natomiast materiały wykorzystywane w trakcie budowy należy przechowywać w szczelnych kontenerach i pojemnikach spełniających wymagania przeciwpożarowe i ochrony środowiska. Realizując miejsca parkingowe należy zastosować zabezpieczenia uniemożliwiające przenikanie zanieczyszczeń do gruntu.

W zakresie funkcjonowania dopuszczonych w projekcie planu instalacji wytwarzających energię z alternatywnych źródeł energii, przewiduje się, że z uwagi na ich charakter nie będzie ono przyczyniało się do zanieczyszczenia wód.

W związku z przytoczonymi ustaleniami projektu planu oraz zaleceniami dotyczącymi minimalizacji negatywnego oddziaływania planowanych inwestycji, zakłada się, że realizacja ustaleń projektu planu nie przyczyni się do nieosiągnięcia celów środowiskowych określonych dla JCW, w obrębie których zlokalizowane są przedmiotowe obszary. Projekt planu poprzez odpowiednie zapisy z zakresu gospodarki wodno-ściekowej oraz ochrony powierzchni ziemi skutecznie zminimalizuje ryzyko pogorszenia stanu jakościowego i ilościowego wód.

## **6.6. Oddziaływanie na zasoby naturalne**

W związku z lokalizacją obszaru objętego planem w zasięgu udokumentowanego złoża wód termalnych „Tarnowo Podgórne GT-1” w projekcie ustala się obowiązek uwzględnienia uwarunkowań wynikających z jego występowania, zgodnie z przepisami odrębnymi, tj. ustawą z dnia 9 czerwca 2011 r. Prawo geologiczne i górnicze. Mając na uwadze projektowane przeznaczenie terenu, w tym brak lokalizacji obiektów mogących powodować emisję zanieczyszczeń do gruntu, jak również niewielki obszar opracowania nie przewiduje się wystąpienia znaczącego negatywnego oddziaływania na zasoby naturalne.

Oddziaływanie lub jego brak na inne zasoby naturalne zostało określone pozostałych punktach rozdziału 6.

## **6.7. Oddziaływanie na rośliny, zwierzęta i różnorodność biologiczną**

Faza realizacji ustaleń opracowywanego dokumentu w zakresie terenów przeznaczonych pod zabudowę, spowoduje zmniejszenie powierzchni biologicznie czynnej na działkach dotychczas niezainwestowanych. Powstanie nowej zabudowy doprowadzi do zmiany charakteru występującej na

tych działkach roślinności. Istniejąca szata roślinna zostanie w sposób trwały zmieniona i zastąpiona roślinnością towarzyszącą budynkom oraz terenom komunikacji.

W celu ograniczenia negatywnego oddziaływania na środowisko w projekcie planu ustalono minimalny udział powierzchni terenu biologicznie czynnego w granicach działki budowlanej, a także wyznaczono teren zieleni izolacyjnej oraz teren zieleni izolacyjnej i wód powierzchniowych, w ramach którego zakazuje się lokalizacji budynków, ustala się lokalizację zieleni izolacyjnej, rozumianej jako drzewa i krzewy liściaste i iglaste posadzone w zwartych szpalerach, a także ustala się zachowanie cieków wodnych jako otwartego. Do obsadzania terenów wolnych od utwardzenia wskazane jest wprowadzanie zieleni charakteryzującej się odpowiednim doborem i zróżnicowaniem gatunkowym oraz gęstością nasadzeń. Należy dostosować ją do warunków siedliskowych panujących na danym terenie. Zaleca się uwzględnić rodzime gatunki kwitnące i owocujące, np. głóg, bez czarny, dzika róża, śliwa tarnina, kalina koralowa, trzmielina zwyczajna, ligustr, szakłak, a wśród drzew - jabłonie, grusze, śliwy, lipy drobnolistne i szerokolistne, klony zwyczajne, klony polne, jawory, dęby szypułkowe i bezszypułkowe. Zakłada się, że z czasem wprowadzona zieleń pozwoli wzbogacić walory przyrodnicze przedmiotowych obszarów.

Ze względu na istniejący duży stopień przekształcenia antropogenicznego analizowanego terenu nie przewiduje się znaczącego wpływu ustaleń projektu planu na świat zwierzęcy. Oddziaływanie może wystąpić na skutek realizacji ustaleń projektu planu na terenach obecnie niezainwestowanych, przeznaczonych w projekcie planu pod zabudowę. Lokalizacja budynków spowoduje ograniczenie miejsc bytowania gatunków zwierząt. Przewiduje się, że docelowo działki budowlane zostaną ogrodzone, co uniemożliwi migrację zwierzyny. W celu zminimalizowania negatywnego wpływu realizacji inwestycji planowanych na obszarze objętym opracowaniem, zaleca się prowadzenie prac budowlanych w terminach dostosowanych do uwarunkowań przyrodniczych – poza okresami lęgowymi ptaków oraz wzmożonych wędrówek zwierząt. Należy zaznaczyć, że zgodnie z art. 75 ustawy z dnia 27 kwietnia 2001 r. Prawo ochrony środowiska, w trakcie prac budowlanych inwestor realizujący przedsięwzięcie jest obowiązany uwzględnić ochronę środowiska. W przypadku stwierdzenia obecności gatunków dziko występujących roślin, zwierząt i grzybów podlegających ochronie gatunkowej, wymagane jest przestrzeganie zapisów ustawy z dnia 16 kwietnia 2004 r. o ochronie przyrody dotyczących zakazów oraz odstępstw od zakazów, w odniesieniu do ww. gatunków.

Należy zaznaczyć, że wyznaczenie terenu zieleni izolacyjnej oraz terenu zieleni izolacyjnej i wód powierzchniowych wpłynie pozytywnie na zachowanie walorów przyrodniczych obszaru „A”, jak również na zachowanie istniejących gatunków roślin oraz miejsc bytowania zwierząt, w tym gatunków chronionych.

## **6.8. Oddziaływanie na dobra materialne i zabytki**

Na obszarach objętych opracowaniem występują stanowiska archeologiczne, ujęte w gminnej ewidencji zabytków pod nr AZP 52-25/79 oraz pod nr AZP 52-25/170. W projekcie planu w strefach ochrony konserwatorskiej stanowisk archeologicznych ustala się nakaz prowadzenia badań archeologicznych podczas prac ziemnych przy realizacji inwestycji związanych z zabudowaniem i zagospodarowaniem terenu, zgodnie z przepisami odrębnymi w zakresie ochrony zabytków.

Z uwagi na ustalone w projekcie planu zasady ochrony dziedzictwa kulturowego i zabytków nie przewiduje się wystąpienia negatywnego oddziaływania na stanowiska archeologiczne ujęte w gminnej ewidencji zabytków.

Należy również zaznaczyć, że zgodnie z art. 115 ustawy z dnia 23 lipca 2003 r. o ochronie zabytków i opiece nad zabytkami o odkryciu, w trakcie prowadzenia robót budowlanych lub ziemnych, przedmiotu, co do którego istnieje przypuszczenie, iż jest on zabytkiem, należy niezwłocznie powiadomić wojewódzkiego konserwatora zabytków lub burmistrza, a także wstrzymać wszelkie roboty mogące uszkodzić lub zniszczyć znaleziony przedmiot i zabezpieczyć ten przedmiot i miejsce jego znalezienia, przy użyciu dostępnych środków.

Oddziaływanie zapisów projektu planu na dobra materialne występujące na analizowanym obszarze, rozumiane jako wytwory kultury i sztuki oraz elementy infrastruktury technicznej i społecznej, będzie wiązało się z możliwością prowadzenia robót budowlanych w zakresie obiektów i urządzeń infrastruktury technicznej, co pozytywnie wpłynie na rozwój gminy Tarnowo Podgórne.



## 6.9. Oddziaływanie na ludzi i klimat akustyczny

Zapisy projektu planu uwzględniają minimalizację ryzyka wystąpienia negatywnego oddziaływania planowanych inwestycji na ludzi. W projekcie planu zakazuje się lokalizacji przedsięwzięć mogących znacząco oddziaływać na środowisko w rozumieniu przepisów odrębnych, tj. rozporządzenia Rady Ministrów z dnia 10 września 2019 r. w sprawie przedsięwzięć mogących znacząco oddziaływać na środowisko, z wyjątkiem inwestycji celu publicznego z zakresu infrastruktury technicznej. Przedmiotowe grunty nie należą do terenów potencjalnie zagrożonych ruchami masowymi lub osuwiskami, jak również zlokalizowane są poza obszarami szczególnego zagrożenia powodzią. Przez przedmiotowe tereny nie przebiegają napowietrzne linie elektroenergetyczne będące istotnym źródłem pól elektromagnetycznych.

Należy zaznaczyć, że w zagospodarowaniu terenów konieczne jest uwzględnienie wymagań i ograniczeń technicznych wynikających z przebiegu istniejących i projektowanych sieci infrastruktury technicznej wraz z ich strefami ochronnymi, zgodnie z przepisami odrębnymi, tj. rozporządzeniem Ministra Infrastruktury z dnia 6 lutego 2003 r. w sprawie bezpieczeństwa i higieny pracy podczas wykonywania robót budowlanych (Dz. U. z 2003 r. nr 47 poz. 401), rozporządzeniem Ministra Infrastruktury z dnia 12 kwietnia 2002 r. w sprawie warunków technicznych jakim powinny odpowiadać budynki i ich usytuowanie, rozporządzeniem Ministra Infrastruktury z dnia 26 października 2005 r. w sprawie warunków technicznych, jakim powinny odpowiadać telekomunikacyjne obiekty budowlane i ich usytuowanie (Dz. U. z 2005 r. nr 219 poz. 1864) oraz normami branżowymi. Zagospodarowanie terenu przede wszystkim nie może powodować kolizji z istniejącym uzbrojeniem naziemnym i podziemnym. Przepisy norm branżowych precyzują odległości zabudowy i innych elementów zagospodarowania terenu m.in. od sieci wodociągowych, kanalizacji sanitarnych i elektroenergetycznych. Ponadto należy uwzględnić wymagania w zagospodarowaniu terenu określone indywidualnie przez właściwego gestora sieci.

W odniesieniu do sieci gazowych, na podstawie przepisów rozporządzenia Ministra Gospodarki z dnia 26 kwietnia 2013 r. w sprawie warunków technicznych, jakim powinny odpowiadać sieci gazowe i ich usytuowanie, dla gazociągów należy wyznaczyć, na okres ich użytkowania, strefy kontrolowane o szerokościach zgodnych z ww. rozporządzeniem. W strefach kontrolowanych należy kontrolować wszelkie działania, które mogłyby spowodować uszkodzenie gazociągu lub mieć inny negatywny wpływ na jego użytkowanie i funkcjonowanie. W strefach kontrolowanych nie należy wznosić obiektów budowlanych, urządzać stałych składów i magazynów oraz podejmować działań mogących spowodować uszkodzenia gazociągu podczas jego użytkowania. Wszelkie prace w strefach kontrolowanych mogą być prowadzone tylko po wcześniejszym uzgodnieniu sposobu ich wykonania z właściwym operatorem sieci gazowej.

Przewiduje się, że na terenach przeznaczonych pod zabudowę będą montowane urządzenia fotowoltaiczne. Wpływ funkcjonowania dopuszczonych w projekcie planu instalacji wytwarzających energię ze źródeł odnawialnych o mocy nieprzekraczającej mocy mikroinstalacji, na warunki życia ludzi, w sensie makroskalowym (regionalnym) będzie pozytywny. Eksploatacja ww. instalacji nie spowoduje znaczących emisji zanieczyszczeń powietrza atmosferycznego, wód powierzchniowych i podziemnych oraz gruntu. Ich funkcjonowanie przyczyni się do zmniejszenia zapotrzebowania na konwencjonalne źródła energii, co w efekcie wpłynie na poprawę stanu powietrza atmosferycznego.

Wpływ na klimat akustyczny na obszarach „A” i „E” będzie miał przede wszystkim przez ruch samochodowy odbywający się drogą powiatową nr 2419P – ul. Poznańską oraz drogą powiatową nr 2417P – ul. Nową, natomiast na pozostałych obszarach przez ruch samochodowy odbywający się przylegającymi drogami gminnymi. Oddziaływanie będzie charakteryzowało się zmiennością w ciągu doby. Ruch pojazdów korzystających z ww. dróg będzie większy w porze昼iennej, natomiast w porze nocnej będzie znacząco mniejszy.

Ochrona akustyczna projektowanych terenów zabudowy mieszkaniowej jednorodzinnej oraz terenów zabudowy mieszkaniowej jednorodzinnej z usługami uregulowana jest w przepisach odrębnych: ustawie z dnia 27 kwietnia 2001 r. Prawo ochrony środowiska, rozporządzeniu Ministra Środowiska z dnia 14 czerwca 2007 r. w sprawie dopuszczalnych poziomów hałasu w środowisku (Dz. U. z 2014 r. poz. 112) oraz rozporządzeniu Ministra Infrastruktury z dnia 12 kwietnia 2002 r. w sprawie warunków technicznych, jakim powinny odpowiadać budynki i ich usytuowanie. Zakwalifikowanie

danego terenu do terenów chronionych akustycznie oznacza, iż dopuszczalny poziom hałasu musi być dotrzymany na granicy tego terenu. Dopuszczalne wartości poziomu hałasu dla terenów zabudowy mieszkaniowej jednorodzinnej i terenów mieszkaniowo-usługowych prezentuje poniższa tabela (Tabela 3.).

Tabela 3. Dopuszczalne wartości poziomu hałasu w środowisku powodowanego przez poszczególne grupy źródeł hałasu

Rodzaj terenu	Dopuszczalny poziom hałasu w dB								Dopuszczalny długookresowy średni poziom dźwięku A w dB							
	Drogi lub linie kolejowe		Pozostałe obiekty i działalność będąca źródłem hałasu		Starty, lądowania i przeloty statków powietrznych		Linie energetyczne		Drogi lub linie kolejowe		Pozostałe obiekty i działalność będąca źródłem hałasu		Starty, lądowania i przeloty statków powietrznych		Linie energetyczne	
	LAeqD	LAeqN	LAeqD	LAeqN	LAeqD	LAeqN	LAeqD	LAeqN	LDWN	LN	LDWN	LN	LDWN	LN	LDWN	LN
Tereny zabudowy mieszkaniowej jednorodzinnej	61	56	50	40	60	50	50	45	64	59	50	40	60	50	50	45
Tereny mieszkaniowo-usługowe	65	56	55	45	60	50	50	45	68	59	55	45	60	50	50	45
Tereny rekreacyjno-wypoczynkowe																

Źródło: Rozporządzenie Ministra Środowiska z dnia 14 czerwca 2007 r. w sprawie dopuszczalnych poziomów hałasu w środowisku

Należy zaznaczyć, iż zgodnie z art. 174 ustawy Prawo ochrony środowiska emisje polegające m.in. na powodowaniu hałasu, powstające w związku z eksploatacją dróg, nie mogą spowodować przekroczenia standardów jakości środowiska poza terenem, do którego zarządzający tym obiektem ma tytuł prawny. Według art. 139 ww. ustawy, przestrzeganie wymagań ochrony środowiska związanych z eksploatacją dróg zapewnia zarządzający tym obiektem. Do podstawowych kierunków działań mających na celu ograniczenie emisji hałasu do wartości dopuszczalnych należą m.in.: budowa ekranów akustycznych, modernizacje nawierzchni jezdni, stosowanie tzw. „cichych nawierzchni”, budowa obwodnic, umożliwiających wyprowadzenie głównie dla ruchu tranzytowego poza tereny ścisłej zabudowy mieszkalnej, promowanie transportu zbiorowego oraz rowerowego, jako alternatywnego środka komunikacji, wprowadzanie obszarów ograniczonego użytkowania.

W celu zmniejszenia uciążliwości akustycznych od strony dróg mogących wystąpić na terenach 1MN, 2MN/U i US, proponuje się zastosowanie środków ochrony w postaci np. barier akustycznych, zieleni izolacyjnej, rozwiązań konstrukcyjno-materiałowych i funkcjonalnych poszczególnych obiektów, w tym odpowiednią izolację ścian budynków, stolarkę okienną czy rozmieszczenie pomieszczeń, czy też usytuowanie budynków prostopadle do drogi. Skutecznym rozwiązaniem dla ograniczenia poziomu hałasu na ww. terenach będzie lokalizacja ekranów akustycznych oraz ograniczenie prędkości ruchu pojazdów na tej ulicy Poznańskiej i ulicy Nowej.

Otoczenie przedmiotowych obszarów stanowią tereny zabudowy mieszkaniowej jednorodzinnej i tereny zabudowy mieszkaniowo-usługowej wymagające zachowania standardów akustycznych. Przewiduje się, że na etapie robót budowlanych warunki przebywania w otoczeniu obszarów opracowania będą czasowo niekomfortowe z powodu zwiększonego poziomu hałasu oraz zanieczyszczenia powietrza spowodowanego emisją spalin i pyleniem. Oddziaływanie to będzie miało charakter krótkotrwały i ustanie po zakończeniu etapu budowy. Biorąc pod uwagę również oddziaływanie skumulowane istniejącej zabudowy, nie prognozuje się docelowego pogorszenia klimatu akustycznego na terenach sąsiednich w związku z powstaniem projektowanej zabudowy. Wyznaczone w projekcie planu tereny zabudowy będą stanowić kontynuację istniejącego sposobu zagospodarowania występującego w sąsiedztwie przedmiotowych obszarów. Mając na uwadze

powyższe, nie przewiduje się pogorszenia klimatu akustycznego na terenach sąsiednich w związku z powstaniem nowej zabudowy.

#### 6.10. Oddziaływanie na cele i przedmiot ochrony obszaru Natura 2000 i integralność tego obszaru

W granicach opracowania, ani w jego bliskim sąsiedztwie nie występują obszary Natura 2000, w związku z tym nie przewiduje się oddziaływania skutków realizacji ustaleń projektu planu na cele i przedmiot ochrony obszaru Natura 2000 oraz integralność tego obszaru.

#### 6.11. Oddziaływanie na całokształt środowiska przyrodniczego

Przewidywane skutki oddziaływania projektu planu na całokształt środowiska oraz jego prawidłowe funkcjonowanie, w tym na obszary chronione, są zróżnicowane co do charakteru, czasu oddziaływania, odwracalności i ich zasięgu przestrzennego. Wpływ skutków realizacji ustaleń planów, na poszczególne komponenty środowiska można podzielić na: bezpośredni, pośredni, wtórny i skumulowany. Ponadto można je rozpatrywać w kontekście czasu oddziaływania:

- długoterminowego (w skali kilkudziesięciu lat),
- średnioterminowego (około 5 – 10 lat),
- krótkoterminowego (około 1 roku),
- chwilowego (około 1 doby).

Rodzaj i skalę przewidywanych oddziaływań na poszczególne komponenty środowiska przedstawiono w podrozdziałach 6.1-6.10. oraz w poniższej tabeli (Tabela 4.).

Tabela 4. Przewidywane oddziaływanie skutków realizacji miejscowego planu na elementy środowiska

Komponent środowiska	Rodzaj oddziaływania											Brak oddziaływania
	bezpośrednie	pośrednie	wtórne	skumulowane	krótkoterminowe	średnioterminowe	długoterminowe	stałe	chwilowe	pozytywne	negatywne	
obszar Natura 2000												•
różnorodność biologiczna	•			•			•			•		
ludzie		•					•			•	•	
zwierzęta		•					•				•	
rośliny	•			•			•			•		
woda		•	•				•			•	•	
powietrze		•		•			•		•	•	•	
powierzchnia ziemi	•			•			•	•		•	•	
krajobraz	•			•			•	•		•	•	
klimat		•		•			•		•	•	•	
zasoby naturalne												•
zabytki		•					•			•		
dobro materialne		•					•			•		

Źródło: opracowanie własne

Na podstawie powyższej analizy stwierdza się, że skutki realizacji ustaleń projektu planu wpłyną negatywnie na:

- powierzchnię ziemi, ze względu na uszczelnienie gruntu w miejscach realizacji zabudowy,

- powietrze, z uwagi na generowanie zanieczyszczeń do powietrza przez źródła grzewcze budynków i pojazdy samochodowe,
- klimat (mikroklimat), ze względu na wzrost emisji ciepła, pochodzącego ze spalania paliw do celów grzewczych, jak również wzrost powierzchni utwardzonych,
- krajobraz, z uwagi na przekształcenie krajobrazu przez zabudowę; należy zaznaczyć, że odbiór wizualny krajobrazu będzie miał charakter subiektywny,
- ludzi, w związku ze wzrostem emisji zanieczyszczeń powietrza i hałasu powodowanego przez prowadzoną działalność usługową oraz ruch pojazdów,
- zwierzęta, z uwagi na ograniczenie miejsc bytowania oraz docelowe ogrodzenie działek budowlanych,
- wody podziemne, z uwagi na wzrost powierzchni utwardzonych, a w konsekwencji obniżenie poziomu wód gruntowych.

Zakłada się wystąpienie oddziaływania o charakterze pozytywnym na:

- ludzi i dobra materialne, z uwagi na umożliwienie rozwoju terenów inwestycyjnych,
- rośliny, różnorodność biologiczną, powierzchnię ziemi, powietrze, mikroklimat i krajobraz, z uwagi na wyznaczenie terenów zieleni izolacyjnej,
- wody powierzchniowe, ze względu na ustalenie zachowania cieków wodnych jako otwartego,
- zabytki, z uwagi na ustalenie zasad ochrony stanowisk archeologicznych.

Nie przewiduje się wystąpienia oddziaływania na zasoby naturalne rozumiane jako surowce naturalne oraz obszary Natura 2000, z uwagi na brak dopuszczenia realizacji inwestycji mogących mieć wpływ na ww. komponenty środowiska.

## **7. Informacja o możliwym transgranicznym oddziaływaniu na środowisko**

Z uwagi na położenie przedmiotowych obszarów w znacznej odległości od granicy państwa nie należy spodziewać się transgranicznego oddziaływania ustaleń projektu planu na środowisko.

## **8. Rozwiązania mające na celu zapobieganie, ograniczanie lub kompensację przyrodniczą negatywnych oddziaływań na środowisko**

Ustalenia przedmiotowego projektu planu przewidują działania mające na celu zapobieganie i ograniczanie ewentualnych negatywnych oddziaływań zamierzeń inwestycyjnych na środowisko – przedstawione w rozdziale 6. niniejszej prognozy.

Dla pełnej ochrony środowiska, mającej na celu dotrzymanie standardów jakości środowiska, zarówno na obszarze opracowania projektu planu, jak i w jego sąsiedztwie, w związku z realizacją ustalonych w projekcie planu przedsięwzięć, projekty budowlane tych inwestycji powinny zawierać zalecenia odpowiedniego doboru rozwiązań technicznych i technologicznych.

Ponadto należy uwzględnić:

- konieczność dotrzymania wszelkich obowiązujących norm dotyczących ochrony poszczególnych komponentów środowiska,
- odpowiednie wyprofilowanie powierzchni dróg i terenów, zapewniające powierzchniowy spływ wód opadowych oraz w miarę możliwości stosowanie nawierzchni przepuszczających wodę,
- zdjęcie próchniczej warstwy gleby (humusu) w miejscach posadowienia nowych budynków i wtórne jej wykorzystanie,
- obowiązek selektywnego gromadzenia odpadów i powierzanie ich wywozu i składowania wyspecjalizowanym firmom,
- właściwe rozmieszczenie obiektów budowlanych, umożliwiające przewietrzanie zabudowy względem głównych kierunków panujących wiatrów,
- prowadzenie prac ziemnych, z zachowaniem terminów tych prac, wykluczając fundamentowanie w okresie długotrwałych deszczy i roztopów wiosennych, w celu ochrony podłoża,

- przeznaczanie powierzchni niezabudowanych i nieutwardzonych na zielen.

## **9. Przewidywane metody analizy skutków realizacji ustaleń projektu planu oraz częstotliwość jej przeprowadzania**

Ustalenia projektu planu zagospodarowania przestrzennego uwzględniają wymogi ochrony środowiska zgodnie z obowiązującymi przepisami aktów prawnych. Podczas funkcjonowania zrealizowanych przedsięwzięć na przedmiotowym terenie zawsze istnieje ryzyko wystąpienia negatywnych zjawisk dla środowiska, trudnych do określenia i zminimalizowania w zapisach ustaleń planu (np. wystąpienie wypadków, pożarów lub awarii infrastruktury technicznej). Zgodnie z art. 55 ust. 5 ustawy z dnia 3 października 2008 r. o udostępnianiu informacji o środowisku i jego ochronie, udziale społeczeństwa w ochronie środowiska oraz o ocenach oddziaływania na środowisko, organ opracowujący projekt dokumentu jest obowiązany prowadzić monitoring skutków realizacji postanowień przyjętego dokumentu w zakresie oddziaływania na środowisko. Monitoring ten zaleca się wykonywać raz na 4 lata w oparciu o dostępne dane o środowisku.

Monitoring skutków realizacji postanowień przyjętego dokumentu w zakresie oddziaływania na środowisko będzie polegał na analizie i ocenie stanu poszczególnych komponentów środowiska w oparciu o wyniki pomiarów uzyskanych w ramach Państwowego Monitoringu Środowiska lub w ramach indywidualnych zamówień. Dokonując analizy i oceny stanu poszczególnych komponentów środowiska w oparciu o wyniki pomiarów uzyskanych w ramach Państwowego Monitoringu Środowiska należy pamiętać, że muszą się one odnosić do obszaru objętego projektem planu.

Należy prowadzić bieżące analizy, które umożliwią, jeśli pojawi się taka potrzeba, wprowadzenie odpowiednich zmian i korekt do miejscowego planu zagospodarowania przestrzennego. Proponuje się objęcie monitoringiem komponentów środowiska w zakresie:

- jakości wód,
- jakości (zanieczyszczenia) powietrza,
- jakości gleb,
- jakości klimatu akustycznego (oddziaływania hałasu),
- oddziaływania pól elektromagnetycznych,
- gospodarowania odpadami.

## **10. Rozwiązania alternatywne do rozwiązań zawartych w projekcie planu lub wyjaśnienie ich braku**

Nie wskazuje się rozwiązań alternatywnych, zakładając, że omawiany projekt jest projektem jedynym, optymalnym zarówno pod względem rozwiązań funkcjonalno-przestrzennych, jak i rozwiązań ograniczających negatywne oddziaływanie na środowisko.

Przeznaczenie i zagospodarowanie terenów sąsiednich oraz przeznaczenie tego obszaru w Studium determinują proponowane w projekcie planu rozwiązania, co pozwoli na realizację planowanego sposobu zainwestowania w miejscowości Lusowo.

## **11. Streszczenie**

Przedmiotem opracowania jest prognoza oddziaływania na środowisko dotycząca projektu zmiany miejscowych planów zagospodarowania przestrzennego obejmujących obszary w Lusowie, sporządzonego na podstawie Uchwały Nr XLVI/781/2021 Rady Gminy Tarnowo Podgórne z dnia 23 listopada 2021 r.

Prognoza składa się z 11 rozdziałów.

Rozdział pierwszy stanowi wprowadzenie, w którym przedstawiono podstawy formalno-prawne, zakres i cel prognozy oraz informacje zastosowanych metodach oraz materiałach i dokumentach uwzględnionych przy jej sporządzaniu. Prognoza oddziaływania na środowisko stanowi podstawowy



dokument, niezbędny do przeprowadzenia postępowania w sprawie strategicznej oceny oddziaływania na środowisko skutków realizacji polityki, strategii, planu lub programu. Obowiązek jej opracowania wynika bezpośrednio z zapisów ustawy z dnia 3 października 2008 r. o udostępnianiu informacji o środowisku i jego ochronie, udziale społeczeństwa w ochronie środowiska oraz ocenach oddziaływania na środowisko oraz ustawy z dnia 27 marca 2003 r. o planowaniu i zagospodarowaniu przestrzennym. Zasadniczym celem prognozy oddziaływania na środowisko jest wskazanie prawdopodobnych skutków realizacji ustaleń projektu planu na poszczególne elementy środowiska przyrodniczego.

W rozdziale drugim zaprezentowano stan środowiska na obszarze objętym projektem. Projekt planu obejmuje pięć obszarów o łącznej powierzchni około 3,8 ha położonych w Lusowie. Obszar „A” obejmuje działki o łącznej powierzchni ok. 2,1 ha, zlokalizowane przy ul. Poznańskiej. Na przedmiotowym terenie występuje zabudowa mieszkaniowa jednorodzinna, grunty użytkowane rolniczo, łąki i nieużytki. Na terenach istniejącej zabudowy funkcjonuje sieć wodociągowa i kanalizacji sanitarnej. Wzdłuż południowo-zachodniej granicy opracowania przepływa rów melioracyjny. Natomiast wzdłuż południowo-wschodniej granicy analizowanego terenu przebiega droga powiatowa nr 2419P. Obszar „B” obejmuje działkę o nr ewid. 6, o powierzchni ok. 8320 m<sup>2</sup>, zlokalizowaną przy ul. Ogrodowej. Na przedmiotowym terenie zlokalizowany jest budynek mieszkalny jednorodzinny oraz szklarnie. W ciągu przyległej drogi gminnej funkcjonuje sieć wodociągowa i kanalizacji sanitarnej. Obszar „C” obejmuje działkę o nr ewid. 143/4, o powierzchni ok. 611 m<sup>2</sup>, zlokalizowaną przy ul. Wierzbowej i Skośnej. Przedmiotowy teren jest niezabudowany, stanowi nieużytek. W ciągach przyległych ulic funkcjonuje sieć wodociągowa i kanalizacji sanitarnej. Obszar „D” obejmuje działki o nr ewid. 522 i 523, o łącznej powierzchni ok. 2460 m<sup>2</sup>, zlokalizowane przy ul. Polnej. Na terenie działki o nr ewid. 522 zlokalizowany jest budynek mieszkalny. Pozostała część obszaru jest niezainwestowana. Istniejący budynek wyposażony jest w sieć wodociągową i kanalizacji sanitarnej. Obszar „E” obejmuje działki o nr ewid. 371/3 i 371/4, o łącznej powierzchni ok. 4914 m<sup>2</sup>, zlokalizowane przy ul. Nowej. Na przedmiotowym terenie zlokalizowane są budynki usługowe oraz budynki gospodarcze i inwentarskie. Istniejące budynki wyposażone są w sieć wodociągową i kanalizacji sanitarnej. Wzdłuż południowo-zachodniej granicy analizowanego terenu przebiega droga powiatowa nr 2417P. Obszary objęte projektem planu zlokalizowane są w granicach silnie zmienionej JCWP rzecznych Sama do Kanału Lubosińskiego (RW600025187249), na obszarze dorzecza Odry, w regionie wodnym Warty oraz w zasięgu jednolitej części wód podziemnych (JCWPd) nr 60 (GW600060). Tereny objęte projektem planu położone są poza granicami obszarów chronionych na podstawie ustawy z dnia 16 kwietnia 2004 r. o ochronie przyrody.

Rozdział trzeci obejmuje informacje o zawartości i głównych celach projektu planu. Do zmiany obowiązujących planów miejscowych przystąpiono w związku z wnioskami właścicieli nieruchomości dotyczącymi zmiany parametrów i wskaźników zabudowy oraz zagospodarowania terenów. Przedmiotem ustaleń dotyczących przeznaczenia terenu są: tereny zabudowy mieszkaniowej jednorodzinnej (MN), tereny zabudowy mieszkaniowej jednorodzinnej z usługami (MN/U), teren usług sportu i rekreacji (US), teren zieleni izolacyjnej i wód powierzchniowych (ZI/WS), teren zieleni izolacyjnej (ZI), teren drogi publicznej klasy dojazdowej (KDD) oraz teren drogi wewnętrznej (KDW). W obowiązującym dokumencie Studium uwarunkowań i kierunków zagospodarowania przestrzennego gminy Tarnowo Podgórne obszary objęte projektem planu przeznaczone są pod tereny zabudowy mieszkaniowo-usługowej, oznaczone symbolami M2, M3, M4 oraz tereny rolnicze, oznaczone symbolem R. Mając na uwadze powyższe ustalenia projektu planu będą zgodne z polityką przestrzenną Gminy wyrażoną w Studium.

W rozdziale czwartym zawarto informację dotyczącą istniejących problemów ochrony środowiska, istotnych z punktu widzenia projektu planu, do których należy: wzrost udziału powierzchni utwardzonych, zmiana warunków odpływu wód opadowych, wzrost emisji zanieczyszczeń powietrza (emisje z systemów grzewczych, z ciągów komunikacyjnych), a w konsekwencji przekroczenie wymaganych prawem norm jakości powietrza atmosferycznego, wymagające prowadzenia działań na rzecz utrzymania jakości lub poprawy warunków aerosanitarnych, a także osiągnięcie celów środowiskowych określonych dla JCWP, w granicach której znajduje się przedmiotowy obszar. Na przedmiotowych terenach nie występują problemy ochrony środowiska dotyczące obszarów podlegających ochronie na podstawie ustawy z dnia 16 kwietnia 2004 r. o ochronie przyrody.

Część piąta dotyczy wskazania celów ochrony środowiska ustanowionych na szczeblu międzynarodowym, wspólnotowym i krajowym z podaniem sposobów uwzględnienia tych celów w projekcie planu. Wykazano, iż zapisy planu gwarantują realizację głównych celów stawianych przez dokumenty rangi międzynarodowej, wspólnotowej i krajowej.

W rozdziale szóstym przeprowadzono analizę oddziaływania ustaleń miejscowego planu na poszczególne komponenty środowiska. Stwierdza się, że skutki realizacji ustaleń projektu planu wpłyną negatywnie na:

- powierzchnię ziemi, ze względu na uszczelnienie gruntu w miejscach realizacji zabudowy,
- powietrze, z uwagi na generowanie zanieczyszczeń do powietrza przez źródła grzewcze budynków i pojazdy samochodowe,
- klimat (mikroklimat), ze względu na wzrost emisji ciepła, pochodzącego ze spalania paliw do celów grzewczych, jak również wzrost powierzchni utwardzonych,
- krajobraz, z uwagi na przekształcenie krajobrazu przez zabudowę; należy zaznaczyć, że odbiór wizualny krajobrazu będzie miał charakter subiektywny,
- ludzi, w związku ze wzrostem emisji zanieczyszczeń powietrza i hałasu powodowanego przez prowadzoną działalność usługową oraz ruch pojazdów,
- zwierzęta, z uwagi na ograniczenie miejsc bytowania oraz docelowe ogrodzenie działek budowlanych,
- wody podziemne, z uwagi na wzrost powierzchni utwardzonych, a w konsekwencji obniżenie poziomu wód gruntowych.

Zakłada się wystąpienie oddziaływania o charakterze pozytywnym na:

- ludzi i dobra materialne, z uwagi na umożliwienie rozwoju terenów inwestycyjnych,
- rośliny, różnorodność biologiczną, powierzchnię ziemi, powietrze, mikroklimat i krajobraz, z uwagi na wyznaczenie terenów zieleni izolacyjnej,
- wody powierzchniowe, ze względu na ustalenie zachowania cieku wodnego jako otwartego,
- zabytki, z uwagi na ustalenie zasad ochrony stanowisk archeologicznych.

Nie przewiduje się wystąpienia oddziaływania na zasoby naturalne rozumiane jako surowce naturalne oraz obszary Natura 2000, z uwagi na brak dopuszczenia realizacji inwestycji mogących mieć wpływ na ww. komponenty środowiska.

W rozdziale siódmym wykazano brak transgranicznego oddziaływania ustaleń realizacji projektu planu na środowisko.

W rozdziale ósmym przedstawiono rozwiązania mające na celu zapobieganie, ograniczanie lub kompensację przyrodniczą negatywnych oddziaływań na środowisko w kontekście projektu planu dotyczące: konieczności dotrzymania wszelkich obowiązujących norm dotyczących ochrony poszczególnych komponentów środowiska, odpowiedniego wyprofilowania powierzchni terenów, zapewniającego powierzchniowy spływ wód opadowych oraz w miarę możliwości stosowanie nawierzchni przepuszczających wodę, zdjęcia próchnicznej warstwy gleby (humusu) w miejscach posadowienia nowych budynków i wtórne jej wykorzystania, obowiązku selektywnego gromadzenia odpadów i powierzanie ich wywozu i składowania wyspecjalizowanym firmom, właściwego rozmieszczenia obiektów budowlanych, umożliwiającego przewietrzanie zabudowy względem głównych kierunków panujących wiatrów, prowadzenia prac ziemnych, z zachowaniem terminów tych prac, wykluczając fundamentowanie w okresie długotrwałych deszczy i roztopów wiosennych, w celu ochrony podłoża, stosowania kompensacji przyrodniczej, w tym przeznaczania powierzchni niezabudowanych i nieutwardzonych na zieleni.

Rozdział dziewiąty zawiera propozycje dotyczące przewidywanych metod analizy skutków realizacji postanowień projektowanego dokumentu oraz częstotliwości jej przeprowadzania, do których należy prowadzenie bieżących analiz, które umożliwią, jeśli pojawi się taka potrzeba, wprowadzenie odpowiednich zmian i korekt do miejscowego planu zagospodarowania przestrzennego. Ocenę skutków realizacji zapisów planów zaleca się wykonywać raz na 4 lata w oparciu o dostępne dane o środowisku. Ponadto należy prowadzić bieżące analizy, które umożliwią, jeśli pojawi się taka potrzeba, wprowadzenie odpowiednich zmian i korekt do miejscowych planów zagospodarowania przestrzennego. Proponuje się objęcie monitoringiem komponentów środowiska w zakresie: jakości wód, jakości (zanieczyszczenia) powietrza, jakości gleb, jakości klimatu akustycznego (oddziaływania hałasu), oddziaływania pól elektromagnetycznych i gospodarowania odpadami.


W rozdziale dziesiątym przedstawiono wyjaśnienie braku rozwiązań alternatywnych do rozwiązań zawartych w projekcie planu.

Rozdział jedenasty zawiera streszczenie w języku niespecjalistycznym.

OŚWIADCZENIE AUTORA PROGNOZY ODDZIAŁYWANIA NA ŚRODOWISKO  
DOTYCZĄCEJ PROJEKTU ZMIANY MIEJSCOWYCH PLANÓW ZAGOSPODAROWANIA  
PRZESTRZENNEGO OBEJMUJĄCYCH OBSZARY W LUSOWIE

Oświadczam, że jako autor prognozy spełniam wymagania, o których mowa w art. 74a ust. 2 ustawy z dnia 3 października 2008 r. o udostępnieniu informacji o środowisku i jego ochronie, udziale społeczeństwa w ochronie środowiska oraz o ocenach oddziaływania na środowisko (Dz. U. z 2023 r. poz. 1094 ze zm.).

Jestem świadoma odpowiedzialności karnej za złożenie fałszywego oświadczenia.



Katarzyna Miłczarek  
mgr inż. gospodarki przestrzennej  
nr dyplomu 126165 z dn. 30.06.2014r.  
Uniwersytet im. A. Mickiewicza w Poznaniu