

**UCHWAŁA NR LXXII/1216/2023
RADY GMINY TARNOWO PODGÓRNE**

z dnia 29 sierpnia 2023 r.

**w sprawie zmiany miejscowego planu zagospodarowania przestrzennego dla części działek
o numerach 35/5 i 36/7 w Jankowicach przy ul. Leśnej**

Na podstawie art. 18 ust. 2 pkt 5 i art. 40 ust. 1 i 41 ust. 1 ustawy z dnia 8 marca 1990 r. o samorządzie gminnym (t.j. Dz. U. z 2023 r. poz. 40 z późn. zm.) oraz art. 3 ust. 1, art. 4 ust. 1 i art. 20 ust. 1 ustawy z dnia 27 marca 2003 r. o planowaniu i zagospodarowaniu przestrzennym (t.j. Dz. U. z 2023 r., poz. 977) - Rada Gminy Tarnowo Podgórne uchwala, co następuje:

**Rozdział I.
Przepisy Ogólne**

§ 1. 1. Uchwala się zmianę miejscowego planu zagospodarowania przestrzennego dla części działek o numerach 35/5 i 36/7 w Jankowicach przy ul. Leśnej, zwanych dalej „planem”, po stwierdzeniu, że nie narusza on ustaleń Studium uwarunkowań i kierunków zagospodarowania przestrzennego gminy Tarnowo Podgórne, zatwierdzonego uchwałą Nr L/852/2022 Rady Gminy Tarnowo Podgórne z dnia 29 marca 2022 r.

2. Integralną część uchwały stanowią:

- 1) rysunek planu, sporządzony w skali 1: 1000, stanowiący załącznik nr 1 do uchwały;
- 2) rozstrzygnięcie Rady Gminy Tarnowo Podgórne o sposobie rozpatrzenia uwag wniesionych do projektu planu, stanowiące załącznik nr 2 do uchwały;
- 3) rozstrzygnięcie Rady Gminy Tarnowo Podgórne o sposobie realizacji zapisanych w planie inwestycji z zakresu infrastruktury technicznej, które należą do zadań własnych gminy oraz zasadach ich finansowania, zgodnie z przepisami o finansach publicznych, stanowiące załącznik nr 3 do uchwały;
- 4) załącznik nr 4 – stanowiący dane przestrzenne utworzone dla planu.

3. Plan obowiązuje w granicach określonych na rysunku planu.

§ 2. Ilekroć w uchwale jest mowa o:

- 1) „budynku gospodarczo – garażowym” – należy przez to rozumieć budynek gospodarczy, garażowy lub łączący obie te funkcje;
- 2) „dachu płaskim” – należy przez to rozumieć dach o kącie nachylenia połaci nie większym niż 12°;
- 3) „działce” - należy przez to rozumieć pojęcie „działki budowlanej” określone w ustawie z dnia 27 marca 2003 r. o planowaniu i zagospodarowaniu przestrzennym;
- 4) „nieprzekraczalnej linii zabudowy” – należy przez to rozumieć linię wyznaczającą minimalną odległość od linii rozgraniczającej, w jakiej można sytuować ścianę zewnętrzną budynku lub okap wiaty, przy uwzględnieniu pozostałych ustaleń planu;
- 5) „ogrodzeniu pełnym” – należy przez to rozumieć ogrodzenie, w którym część nieprzezierna stanowi nie mniej niż 50% powierzchni całkowitej ogrodzenia;
- 6) „powierzchni całkowitej zabudowy” - należy przez to rozumieć sumę powierzchni całkowitej wszystkich kondygnacji w budynkach zlokalizowanych na działce;
- 7) „powierzchni zabudowy” - należy przez to rozumieć sumę powierzchni wszystkich budynków zlokalizowanych na działce, wyznaczonych przez rzut pionowy zewnętrznych krawędzi ścian budynków na powierzchnię terenu;
- 8) „tablicy informacyjnej” – należy przez to rozumieć element systemu informacji lokalnej, turystycznej, przyrodniczej lub porządkowej;

- 9) „teren” – należy przez to rozumieć powierzchnię o określonym przeznaczeniu i zasadach zagospodarowania, wyznaczoną na rysunku planu liniami rozgraniczającymi.

Rozdział II.

Ustalenia szczegółowe

§ 3. Na rysunku planu przedstawiono graficznie następujące obowiązujące ustalenia planu:

- 1) granica obszaru objętego planem, stanowiąca jednocześnie linię rozgraniczającą tereny o różnym przeznaczeniu lub różnych zasadach zagospodarowania;
- 2) nieprzekraczalna linia zabudowy;
- 3) przeznaczenie terenu – oznaczone barwą i symbolem literowym.

§ 4. Ustala się następujące przeznaczenie terenów wyznaczonych liniami rozgraniczającymi na rysunku planu: teren zabudowy mieszkaniowej jednorodzinnej wolnostojącej, oznaczony na rysunku planu symbolem **MNW**.

§ 5. W zakresie zasad ochrony i kształtowania ładu przestrzennego i krajobrazu:

- 1) ustala się:
 - a) sytuowanie budynków i wiat zgodnie z nieprzekraczalną linią zabudowy określoną na rysunku planu,
 - b) stosowanie do pokrycia dachów stromych budynków i wiat materiałów w odcieniach czerwieni, brązu lub szarości;
- 2) dopuszcza się:
 - a) lokalizację szyldów wyłącznie na elewacjach budynków, przy czym łączna powierzchnia szyldów nie może przekraczać 2 m² na jednej elewacji,
 - b) lokalizację obiektów małej architektury, o wysokości obiektu nie większej niż 3,0 m,
 - c) lokalizację tablic informacyjnych, o powierzchni ekspozycji tablicy nie większej niż 3,0 m² i wysokości nie większej niż 3,0 m;
- 3) zakazuje się:
 - a) lokalizacji tablic i urządzeń reklamowych, z zastrzeżeniem pkt 2 lit. a),
 - b) lokalizacji szyldów w postaci ekranów LED lub ruchomych obrazów multimedialnych,
 - c) lokalizacji ogrodzeń pełnych oraz ogrodzeń z przęsłami lub panelami wykonanymi z betonowych elementów prefabrykowanych, z wyłączeniem podmurówek o wysokości do 0,5 m,
 - d) lokalizacji ogrodzeń wyższych niż 1,60 m, z wyłączeniem ogrodzeń formowanych z zieleni naturalnej,
 - e) lokalizacji na terenie **MNW** infrastruktury telekomunikacyjnej innej niż o nieznacznym oddziaływaniu, zgodnie z przepisami odrębnymi,
 - f) lokalizacji nowych nadziemnych sieci infrastruktury technicznej,
 - g) lokalizacji budynków gospodarczo - garażowych wykonanych z betonowych prefabrykatów ogrodzeniowych lub z blachy,
 - h) lokalizacji tymczasowych obiektów budowlanych, z wyjątkiem obiektów niezbędnych przy realizacji inwestycji budowlanych.

§ 6. W zakresie zasad ochrony środowiska, przyrody i krajobrazu:

- 1) ustala się:
 - a) ochronę powietrza, wód i powierzchni ziemi zgodnie z przepisami odrębnymi,
 - b) zagospodarowanie odpadów zgodnie z przepisami odrębnymi,
 - c) w zakresie instalacji, w których następuje spalanie paliw dla celów grzewczych, stosowanie ograniczeń lub zakazów zgodnie z przepisami odrębnymi,

d) zachowanie dopuszczalnych poziomów hałasu w środowisku dla terenu **MNW**, jak dla terenów zabudowy mieszkaniowej jednorodzinnej, zgodnie z przepisami odrębnymi;

2) zakazuje się lokalizacji przedsięwzięć mogących zawsze i potencjalnie znacząco oddziaływać na środowisko, w rozumieniu przepisów odrębnych, z wyjątkiem inwestycji celu publicznego.

§ 7. W zakresie zasad ochrony dziedzictwa kulturowego i zabytków, w tym krajobrazów kulturowych, oraz dóbr kultury współczesnej nie podejmuje się ustaleń.

§ 8. W zakresie wymagań wynikających z potrzeb kształtowania przestrzeni publicznych nie podejmuje się ustaleń.

§ 9. W zakresie szczegółowych parametrów i wskaźników kształtowania zabudowy oraz zagospodarowania terenu oznaczonego na rysunku planu symbolem **MNW**:

1) ustala się:

a) lokalizację na działce maksymalnie jednego budynku mieszkalnego jednorodzinnego oraz maksymalnie jednego budynku gospodarczo - garażowego lub jednej wiaty,

b) intensywność zabudowy jako wskaźnik powierzchni całkowitej zabudowy w odniesieniu do powierzchni działki: nie mniej niż 0,01 i nie więcej niż 0,75,

c) wielkość powierzchni zabudowy w odniesieniu do powierzchni działki: nie więcej niż 25%,

d) powierzchnię zabudowy budynku gospodarczo – garażowego: nie więcej niż 60 m²,

e) powierzchnię wiaty po obrysie: nie więcej niż 60 m²,

f) udział powierzchni biologicznie czynnej: nie mniej niż 50% powierzchni działki,

g) wysokość zabudowy nie większą niż:

- dla budynków mieszkalnych: 9,0 m i nie więcej niż 2 kondygnacje nadziemne,

- dla budynków gospodarczo – garażowych i wiat: 5,0 m przy dachu stromym lub 3,50 m przy dachu płaskim,

h) geometrię dachów:

- dla budynków mieszkalnych: strome - dwu- lub wielospadowe, o kątach nachylenia połaci od 30° do 45°, z wyjątkiem przekryć lukarn, kaferków, wykuszy, ryzalitów, ganków, wiatrołapów, łączników oraz przekryć wbudowanych pomieszczeń gospodarczo - garażowych,

- dla budynków gospodarczo – garażowych i wiat: płaskie lub strome o kątach nachylenia połaci od 30° do 45°,

i) nieprzekraczalną linię zabudowy, zgodnie z rysunkiem planu,

j) obsługę komunikacyjną z drogi publicznej przyległej do obszaru planu,

k) zapewnienie, w granicach działki, co najmniej 2 miejsc postojowych na 1 lokal mieszkalny oraz dodatkowo 1 miejsca postojowego w przypadku lokalizacji w budynku mieszkalnym lokalu użytkowego,

l) powierzchnię nowo wydzielonej działki nie mniejszą niż 1100 m², z wyłączeniem działek przeznaczonych na cele infrastruktury technicznej oraz działek wydzielanych dla dojazdów i dojazdów, dla których nie wyznacza się ograniczeń w zakresie parametrów;

2) dopuszcza się:

a) lokalizację budynków gospodarczo – garażowych bezpośrednio przy granicy działki lub w odległości 1,5 m od granicy działki,

b) lokalizację dojazdów i dojazdów,

c) lokalizację w ramach budynku mieszkalnego 1 kondygnacji podziemnej, przy zastosowaniu odpowiednich rozwiązań technicznych w zakresie posadowienia budynków i izolacji wodnej.

§ 10. W zakresie granic i sposobów zagospodarowania terenów lub obiektów podlegających ochronie, na podstawie odrębnych przepisów, terenów górniczych, a także obszarów szczególnego zagrożenia powodzią, obszarów osuwania się mas ziemnych, krajobrazów priorytetowych określonych w audycie krajobrazowym oraz w planie zagospodarowania przestrzennego województwa ustala się:

- 1) uwzględnienie uwarunkowań wynikających z położenia obszaru objętego planem w granicach udokumentowanego złoża wód termalnych „Tarnowo Podgórne GT-1”, zgodnie z przepisami odrębnymi;
- 2) uwzględnienie uwarunkowań wynikających z położenia obszaru objętego planem w granicach obszaru i terenu górniczego „Tarnowo Podgórne GT-1”, zgodnie z przepisami odrębnymi.

§ 11. W zakresie szczegółowych zasad i warunków scalania i podziału nieruchomości nie podejmuje się ustaleń.

§ 12. W zakresie szczególnych warunków zagospodarowania terenów oraz ograniczeń w ich użytkowaniu, w tym zakazu zabudowy, ustala się:

- 1) uwzględnienie w zagospodarowaniu terenów wymagań i ograniczeń wynikających z przebiegów sieci infrastruktury technicznej, zgodnie z przepisami odrębnymi;
- 2) w przypadku wystąpienia kolizji projektowanych obiektów budowlanych z istniejącymi sieciami infrastruktury technicznej – usunięcie tych kolizji dopuszcza się zgodnie z przepisami odrębnymi;
- 3) uwzględnienie, zgodnie z przepisami odrębnymi, warunków i ograniczeń wynikających z lokalizacji obszaru objętego planem w strefie ograniczonej wysokości zabudowy od lotniczych urządzeń naziemnych.

§ 13. W zakresie zasad modernizacji, rozbudowy i budowy systemów komunikacji oraz infrastruktury technicznej:

- 1) ustala się:
 - a) zapewnienie miejsc postojowych, zgodnie z ustaleniami dla terenu MNW,
 - b) zapewnienie miejsc na parkowanie pojazdów zaopatrzonych w kartę parkingową w przypadku jeżeli wystąpi taka konieczność, w ilości i na zasadach przewidzianych w przepisach odrębnych z zakresu dróg publicznych,
 - c) zapewnienie powiązania sieci infrastruktury technicznej z układem zewnętrznym oraz zapewnienie dostępu do tych sieci zgodnie z przepisami odrębnymi,
 - d) zaopatrzenie w energię elektryczną z sieci elektroenergetycznej lub z odnawialnych źródeł energii o mocy nieprzekraczającej mocy mikroinstalacji, zgodnie z przepisami odrębnymi,
 - e) zaopatrzenie w wodę z sieci wodociągowej,
 - f) odprowadzanie ścieków bytowych do sieci kanalizacji sanitarnej,
 - g) odprowadzanie wód opadowych i roztopowych zgodnie z przepisami odrębnymi;
- 2) dopuszcza się wykonywanie robót budowlanych w zakresie obiektów i urządzeń infrastruktury technicznej, zgodnie z przepisami odrębnymi;
- 3) zakazuje się lokalizacji elektrowni wiatrowych.

§ 14. W zakresie sposobów i terminów tymczasowego zagospodarowania, urządzenia i użytkowania terenów: ustalenia § 5 pkt 2 lit. a) - lit. b) oraz § 5 pkt 3 lit. a) - lit. d) zachowują moc do dnia wejścia w życie uchwały, o której mowa w art. 37a ust. 1 ustawy z dnia 27 marca 2003 r. o planowaniu i zagospodarowaniu przestrzennym

Rozdział III. Przepisy Końcowe

§ 15. Ustala się stawkę, o której mowa w art. 36 ust. 4 ustawy z dnia 27 marca 2003 r. o planowaniu i zagospodarowaniu przestrzennym, w wysokości 30 %.

§ 16. Wykonanie niniejszej uchwały powierza się Wójtowi Tarnowo Podgórne.

§ 17. Uchwała wchodzi w życie po upływie 14 dni od daty jej ogłoszenia w Dzienniku Urzędowym Województwa Wielkopolskiego.

Przewodnicząca Rady
Gminy Tarnowo Podgórne

mgr Krystyna Semba



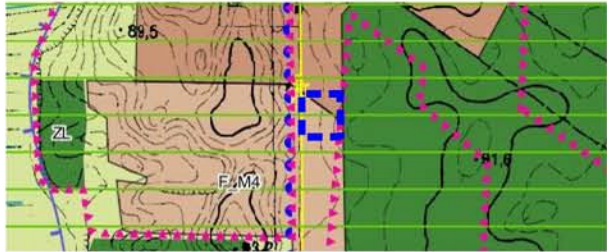
Zmiana miejscowego planu zagospodarowania przestrzennego dla części działek o numerach 35/5 i 36/7 w Jankowicach przy ul. Leśnej

Załącznik nr 1 do Uchwały Nr LXXII/1216/2023 Rady Gminy Tarnowo Podgórne z dnia 29 sierpnia 2023 r. (Dz. Urz. Woj. Wlkp. z dnia 2023 r., poz.)

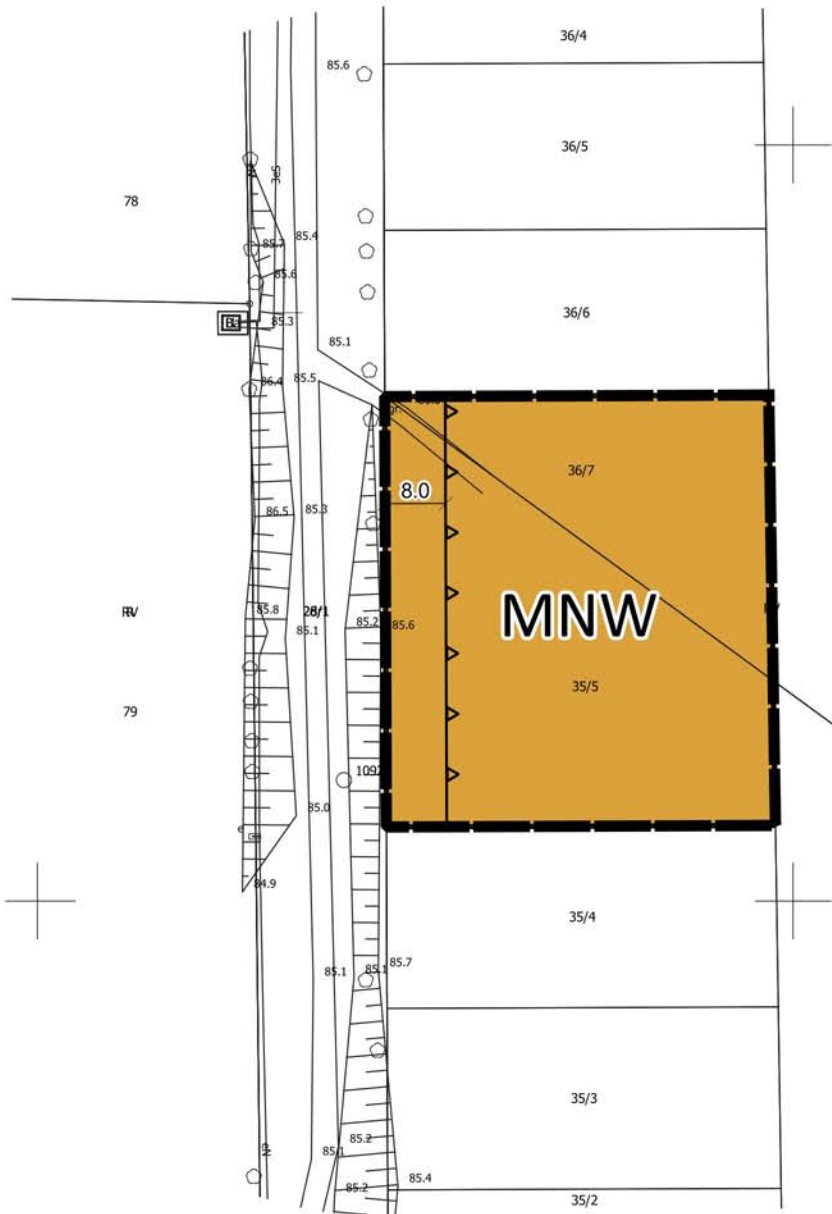


WYRYS ZE STUDIUM UWARUNKOWAŃ I KIERUNKÓW ZAGOSPODAROWANIA PRZESTRZENNEGO GMINY TARNOWO PODGÓRNE

SKALA 1:10 000



- GRANICA OBSZARU OBJĘTEGO MIEJSCOWYM PLANEM ZAGOSPODAROWANIA PRZESTRZENNEGO
- M3 TERENY ZABUDOWY MIESZKANIOWO-USŁUGOWEJ
- M4 TERENY ZABUDOWY MIESZKANIOWO-USŁUGOWEJ

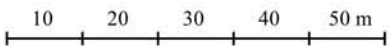


LEGENDA:

- GRANICA OBSZARU OBJĘTEGO MIEJSCOWYM PLANEM ZAGOSPODAROWANIA PRZESTRZENNEGO (STANOWIĄCA JEDNOCZEŚNIE LINIĘ ROZGRANICZAJĄCĄ TERENY O RÓŻNYM PRZEZNACZENIU LUB RÓŻNYCH ZASADACH ZAGOSPODAROWANIA)
- NIEPRZEKRACZALNE LINIE ZABUDOWY
- MNW TEREN ZABUDOWY MIESZKANIOWEJ JEDNORODZINNEJ WOLNOSTOJĄCEJ

OBSZAR PLANU ZNAJDUJE SIĘ W GRANICACH:
- UDOKUMENTOWANEGO ŻŁOŻA WÓD TERMALNYCH „TARNOWO PODGÓRNE GT-1”
- OBSZARU I TERENU GÓRNICZEGO „TARNOWO PODGÓRNE GT-1”

skala 1:1000



Mapa zasadnicza w układzie współrzędnych 2000 strefa 6 użyta na podstawie licencji wydanej przez Starostę Poznańskiego

**Rozstrzygnięcie w sprawie rozpatrzenia uwag
wniesionych do projektu miejscowego planu zagospodarowania przestrzennego wyłożonego
do publicznego wglądu**

Zgodnie z art. 17 pkt. 9 i 11 ustawy z dnia 27 marca 2003 r. o planowaniu i zagospodarowaniu przestrzennym (t.j. Dz. U. z 2023 r. poz. 977) projekt zmiany miejscowego planu zagospodarowania przestrzennego dla części działek o numerach 35/5 i 36/7 w Jankowicach przy ul. Leśnej, został wyłożony do publicznego wglądu w terminie od 27 kwietnia 2023 r. do 19 maja 2023 r.; uwagi należało składać w terminie nieprzekraczalnym do dnia 05 czerwca 2023 r. W ustawowym terminie nie wniesiono żadnych uwag.

Mając na uwadze powyższe, Rada Gminy Tarnowo Podgórne nie podejmuje rozstrzygnięcia o sposobie rozpatrzenia uwag, o którym mowa w art. 20 ust. 1 ustawy z dnia 27 marca 2003 r. o planowaniu i zagospodarowaniu przestrzennym.

Rozstrzygnięcie o sposobie realizacji, zapisanych w planie inwestycji z zakresu infrastruktury technicznej, które należą do zadań własnych gminy oraz zasadach ich finansowania, zgodnie z przepisami o finansach publicznych

Na podstawie art. 7 ust. 1 ustawy z dnia 8 marca 1990 r. o samorządzie gminnym (t. j. Dz. U. z 2023 r. poz. 40 z późn. zm.) i art. 20 ust.1 ustawy z 27 marca 2003 r. o planowaniu i zagospodarowaniu przestrzennym (t. j. Dz. U. z 2023 r. poz. 977) Rada Gminy Tarnowo Podgórne rozstrzyga, co następuje:

§ 1. Określa się sposób realizacji oraz zasady finansowania inwestycji z zakresu infrastruktury technicznej, służących zaspokajaniu zbiorowych potrzeb wspólnoty, które należą do zadań własnych gminy, w zakresie:

- 1) gminnych dróg oraz organizacji ruchu drogowego;
- 2) wodociągów i zaopatrzenia w wodę, kanalizacji, usuwania i oczyszczania ścieków komunalnych, utrzymania czystości i porządku oraz urządzeń sanitarnych, unieszkodliwiania odpadów komunalnych.

§ 2. Opis sposobu realizacji inwestycji:

- 1) realizacja inwestycji przebiegać będzie zgodnie z obowiązującymi przepisami, w tym m.in. ustawą prawo budowlane, ustawą o zamówieniach publicznych, samorządzie gminnym, gospodarce komunalnej i o ochronie środowiska;
- 2) inwestycje w zakresie przesyłania i dystrybucji paliw gazowych, energii elektrycznej realizowane będą w sposób określony w art. 7 ustawy Prawo energetyczne z dnia 10 kwietnia 1997 r.
- 3) realizacja i finansowanie inwestycji w zakresie infrastruktury technicznej nie wyszczególnionych w § 1 lub służących innym celom jest przedmiotem umowy zainteresowanych stron.

§ 3. Zasady finansowania inwestycji z zakresu infrastruktury technicznej określonych w planie:

Finansowanie inwestycji będzie odbywać się poprzez:

- 1) wydatki z budżetu gminy;
- 2) współfinansowanie środkami zewnętrznymi, poprzez budżet gminy – w ramach m.in.:
 - a) dotacji unijnych,
 - b) dotacji samorządu województwa,
 - c) dotacji i pożyczek z funduszy celowych,
 - d) kredytów i pożyczek bankowych,
 - e) innych środków zewnętrznych;
- 3) udział inwestorów a także właścicieli nieruchomości w finansowaniu w ramach porozumień o charakterze cywilno – prawnym lub w formie partnerstwa publiczno – prywatnego – „PPP”.

Załącznik Nr 4 do uchwały Nr LXXII/1216/2023
Rady Gminy Tarnowo Podgórne
z dnia 29 sierpnia 2023 r.
Zalacznik4.gml

**Dane przestrzenne, o których mowa w art. 67a ust. 3 i 5 ustawy z dnia 27 marca 2003 r.
o planowaniu i zagospodarowaniu przestrzennym (j.t. Dz.U. z 2020 r. poz. 293 z późn. zm.)
ujawnione zostaną po kliknięciu w ikonę**

UZASADNIENIE

w sprawie: zmiany miejscowego planu zagospodarowania przestrzennego dla części działek o numerach 35/5 i 36/7 w Jankowicach przy ul. Leśnej.

Uchwałą nr LIII/902/2022 z dnia 24 maja 2022 r. Rada Gminy Tarnowo Podgórne przystąpiła do sporządzenia zmiany miejscowego planu zagospodarowania przestrzennego dla części działek o numerach 35/5 i 36/7 w Jankowicach przy ul. Leśnej.

W obszarze objętym ww. uchwałą obowiązywała dotychczas uchwała nr XXXI/505/2020 Rady Gminy Tarnowo Podgórne z dnia 27 października 2020 r. w sprawie zmiany miejscowych planów zagospodarowania przestrzennego dla terenów przy ul. Leśnej i ul. Edmundowskiej w Jankowicach.

Zasadność uchwalenia zmiany ww. planu wynika ze złożonego wniosku, dotyczącego ujednolicenia ustaleń dla części działek nr geod. 35/5 i 36/7, będących przedmiotem tej samej własności, przeznaczonych dotychczas pod zabudowę mieszkaniową jednorodzinną, jednak w ramach odrębnych jednostek planistycznych, dla których obowiązywały różne parametry i wskaźniki zabudowy.

Po podjęciu przez Radę Gminy Tarnowo Podgórne ww. uchwały z dnia 29 marca 2022 r. wykonano wszystkie niezbędne czynności proceduralne wymienione w art. 17 ustawy z dnia 27 marca 2003 r. o planowaniu i zagospodarowaniu przestrzennym (t.j. Dz. U. z 2023 r., poz. 977) oraz w przepisach odrębnych, tj.:

- ogłoszono w prasie miejscowej oraz przez obwieszczenie, a także w sposób zwyczajowo przyjęty, o podjęciu uchwały o przystąpieniu do sporządzania planu, określając formę, miejsce i termin składania wniosków dotyczących planu;
- zawiadomiono na piśmie o podjęciu uchwały o przystąpieniu do sporządzania planu instytucje i organy właściwe do uzgadniania i opiniowania planu;
- sporządzono projekt planu rozpatrując wnioski;
- sporządzono prognozę oddziaływania na środowisko;
- sporządzono prognozę skutków finansowych uchwalenia planu;
- wystąpiono o wskazane w ustawie uzgodnienia i opinie o projekcie planu;
- wprowadzono, w niezbędnym zakresie, zmiany wynikające z uzyskanych opinii i dokonanych uzgodnień;
- ogłoszono o wyłożeniu projektu planu do publicznego wglądu i wyłożono ten projekt do publicznego wglądu oraz zorganizowano w tym czasie dyskusję publiczną nad przyjętymi w projekcie planu rozwiązaniami;

- wyznaczono termin w którym osoby prawne i fizyczne oraz jednostki organizacyjne nie posiadające osobowości prawnej mogą wносить uwagi dotyczące projektu planu (do projektu planu nie wpłynęły uwagi).

Na podstawie przepisów art. 67a ust. 5 ustawy z dnia 27 marca 2003 r. o planowaniu i zagospodarowaniu przestrzennym (t.j. Dz. U. z 2022 r., poz. 503 ze zm.) sporządzono załącznik nr 4 do uchwały, utworzony w postaci elektronicznej, obejmujący następujące dane przestrzenne: lokalizację przestrzenną obszaru objętego aktem w postaci wektorowej w obowiązującym państwowym systemie odniesień przestrzennych, atrybuty zawierające informacje o akcie, część graficzną aktu w postaci cyfrowej reprezentacji z nadaną georeferencją w obowiązującym państwowym systemie odniesień przestrzennych.

Sposób realizacji wymogów wynikających z art. 1 ust. 2 - 4 ustawy

Zgodnie z ustaleniami Studium uwarunkowań i kierunków zagospodarowania przestrzennego gminy Tarnowo Podgórne obszar planu wchodzi w skład terenów zabudowy mieszkaniowo – usługowej (oznaczenie symbolami „M3” i „M4”). Uchwalenie planu stanowić będzie zatem przede wszystkim realizację polityki przestrzennej wyrażonej w Studium.

Odpowiednie ograniczenie w planie parametrów i wskaźników zabudowy pozwala na uznanie, że uwzględnione zostały wymagania ładu przestrzennego, w tym urbanistyki i architektury, jak również walory architektoniczne i krajobrazowe.

W planie określono zasady ochrony środowiska, przyrody i krajobrazu kulturowego, które poddane zostały opiniowaniu i uzgadnianiu przez właściwe w tym zakresie instytucje i organy. W związku z tym stwierdzić należy, że spełnione zostały wymagania ochrony środowiska, w tym gospodarowania wodami i ochrony gruntów rolnych i leśnych.

W planie nie podjęto ustaleń w zakresie zasad ochrony dziedzictwa kulturowego i zabytków oraz dóbr kultury współczesnej - ze względu na ich niewystępowanie.

W planie nie podjęto ustaleń w zakresie wymagań wynikających z potrzeb kształtowania przestrzeni publicznych ze względu na brak określenia obszarów przestrzeni publicznej w studium uwarunkowań i kierunków zagospodarowania przestrzennego w odniesieniu do obszaru objętego planem.

W planie nie podjęto ustaleń w zakresie szczegółowych zasad i warunków scalania i podziału nieruchomości – ze względu na fakt, że na obszar opracowania składają się wyłącznie części dwóch działek ewidencyjnych, stanowiących jednolitą pod względem własności nieruchomość gruntową.

W planie zawarto zapisy pozwalające na uwzględnienie wymagań ochrony zdrowia oraz bezpieczeństwa ludzi i mienia, a także osób ze szczególnymi potrzebami, w tym w zakresie uniwersalnego projektowania (m. in. zapisy dotyczące zasad ochrony środowiska, szczególnych

warunków zagospodarowania terenów oraz ograniczeń w ich użytkowaniu, konieczności zapewnienia miejsc parkingowych dla osób niepełnosprawnych).

Uchwalenie planu umożliwi realizację wyznaczonych funkcji - z uwzględnieniem zasad urbanistycznych i z zachowaniem wymogów ładu przestrzennego, co jednocześnie pozwoli na racjonalne wykorzystanie potencjału gospodarczego, przestrzennego i społecznego. Powyższe ustalenia wpłyną również na podniesienie walorów ekonomicznych obszaru objętego planem.

Ustalenia planu nie naruszają prawa własności: przyjęte rozwiązania utrzymują dotychczasowe przeznaczenie lub poszerzają możliwości jego zainwestowania, co jest podyktowane m. in. wnioskami właścicieli nieruchomości. Z mocy ustawy, dopuszcza się ponadto dotychczasowy sposób zagospodarowania, urządzania i użytkowania terenów do czasu realizacji ustaleń planu.

Uwzględniono także potrzeby w zakresie rozwoju infrastruktury technicznej (dopuszczono wykonywanie w obszarze planu robót budowlanych w zakresie obiektów i urządzeń infrastruktury technicznej).

Przylegająca do obszaru planu droga publiczna uzbrojona jest w sieć wodociągową, stąd spełniony jest wymóg zapewnienia odpowiedniej ilości i jakości wody, do celów zaopatrzenia ludności.

Z uwagi na charakter, zakres i przeznaczenie terenu w przedmiotowym planie nie podejmuje się zagadnień związanych z potrzebami obronności i bezpieczeństwa państwa.

Udział społeczny w pracach nad planem obejmował proces składania wniosków po przystąpieniu do jego sporządzenia, etap wyłożenia projektu planu do publicznego wglądu, wraz z dyskusją publiczną oraz możliwością składania uwag do projektu planu, w tym w formie elektronicznej.

W trakcie sporządzania planu zadbano o zachowanie jawności i przejrzystości procedur planistycznych. O czynnościach podejmowanych w trakcie procedury planistycznej ogłaszano w sposób określony w art. 17 ustawy. Całość dokumentacji w trakcie całej procedury była dostępna w siedzibie Urzędu, z ograniczeniami wynikającymi z przepisów odrębnych, w tym w szczególności z ustawy o ochronie danych osobowych.

Ustalając przeznaczenie terenu wyważono interes publiczny i prywatny, w tym potrzeby właścicieli nieruchomości w zakresie zagospodarowania przedmiotowego obszaru, nie naruszając przy tym jednocześnie uprawnień osób trzecich i nie ingerując w publicznie dostępne obszary.

Spełnione zostały warunki wynikające z art. 1 ust. 4 ustawy: obszar planu zlokalizowany jest bezpośrednio przy istniejących drogach publicznych, w obszarze o w pełni wykształconej zwartej strukturze funkcjonalno – przestrzennej. Ze względu na skomunikowanie siecią istniejących dróg publicznych – uchwalenie planu nie powinno spowodować zwiększenia transportochłonności układu przestrzennego, a jednocześnie umożliwi mieszkańcom maksymalne wykorzystanie transportu zbiorowego jako podstawowego środka transportu.

Zgodność z wynikami analizy, o której mowa w art. 32 ust. 1 ustawy

Zgodnie z wymogami art. 14 ust. 5 ustawy Wójt Gminy Tarnowo Podgórne przeprowadził analizy dotyczące zasadności przystąpienia do sporządzenia przedmiotowego planu oraz stopnia zgodności przewidywanych rozwiązań planu z ustaleniami Studium uwarunkowań i kierunków zagospodarowania przestrzennego gminy Tarnowo Podgórne. Uchwalenie planu wpisuje się we wnioski jakie przedstawiono w wynikach Analizy zmian w zagospodarowaniu przestrzennym gminy Tarnowo Podgórne w latach 2010-2013 (Tarnowo Podgórne, marzec 2014 r.), przyjętej uchwałą Nr LXV/839/2014 Rady Gminy Tarnowo Podgórne z dnia 6 maja 2014 r.

Wpływ na finanse publiczne, w tym budżet gminy

Wpływ na finanse publiczne, w tym budżet gminy, przedstawiony został w prognozie skutków finansowych uchwalenia planu, stanowiącej obligatoryjny element dokumentacji prac planistycznych, zgodnie z przepisami rozporządzenia Ministra Infrastruktury z dnia 26 sierpnia 2003 r. w sprawie wymaganego zakresu projektu miejscowego planu zagospodarowania przestrzennego (Dz. U. z 2003 r. Nr 164, poz. 1587).

W związku z powyższym podjęcie niniejszej uchwały jest uzasadnione.